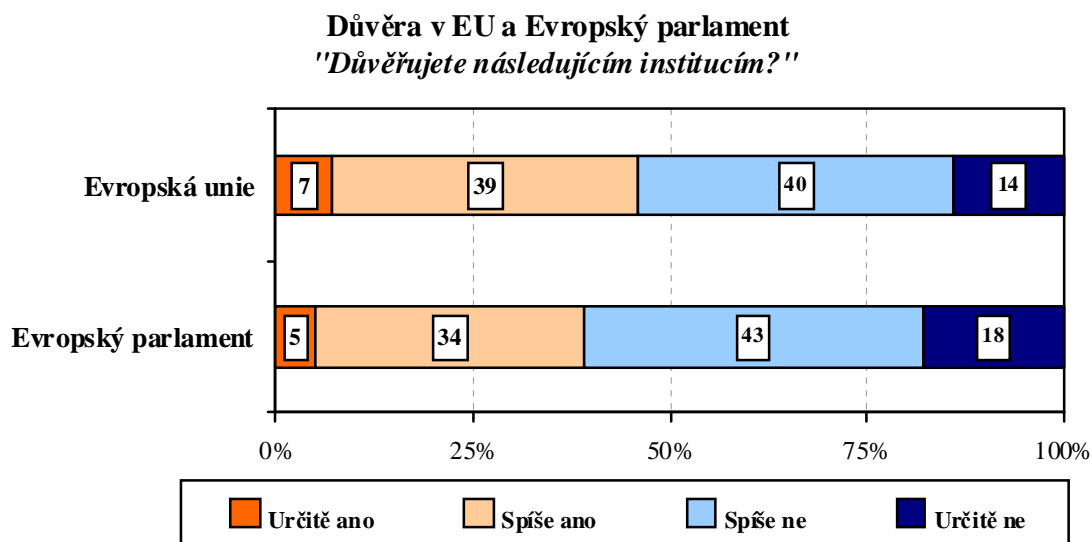


DŮVĚRA V EVROPSKOU UNII KLESLA NA HISTORICKÉ MINIMUM

Evropské unii nyní důvěřuje 46 % občanů ČR, přičemž dosavadní minimum, zjištěné v letech 2001, 2004 (říjen) a 2007 (květen) bylo 50 %. Obdobně se vyvíjí i důvěra v Evropský parlament, která činí 39 %, což je nejméně od počátku sledování v roce 2004. Nedůvěru k EU i k Evropskému parlamentu vyjadřují častěji občané starší, lidé se vzděláním bez maturity, občané špatně materiálně zajištění a zejména lidé levicově orientovaní, především stoupenci KSČM.

Citovaný výzkum STEM byl proveden na reprezentativním souboru obyvatel České republiky starších 18 let ve dnech 28. ledna - 4. února 2011. Respondenti byli vybráni metodou kvótního výběru. Na otázky odpověděl rozsáhlý soubor 1246 respondentů.

Únorové pravidelné šetření STEM se zabývalo otázkami důvěry v Evropskou unii a Evropský parlament. Aktuální výsledky výzkumu ukazují, že Evropské unii důvěřuje necelá polovina – 46 % občanů. Důvěra projevovaná Evropskému parlamentu je ještě nižší, dosahuje asi dvou pětín populace.

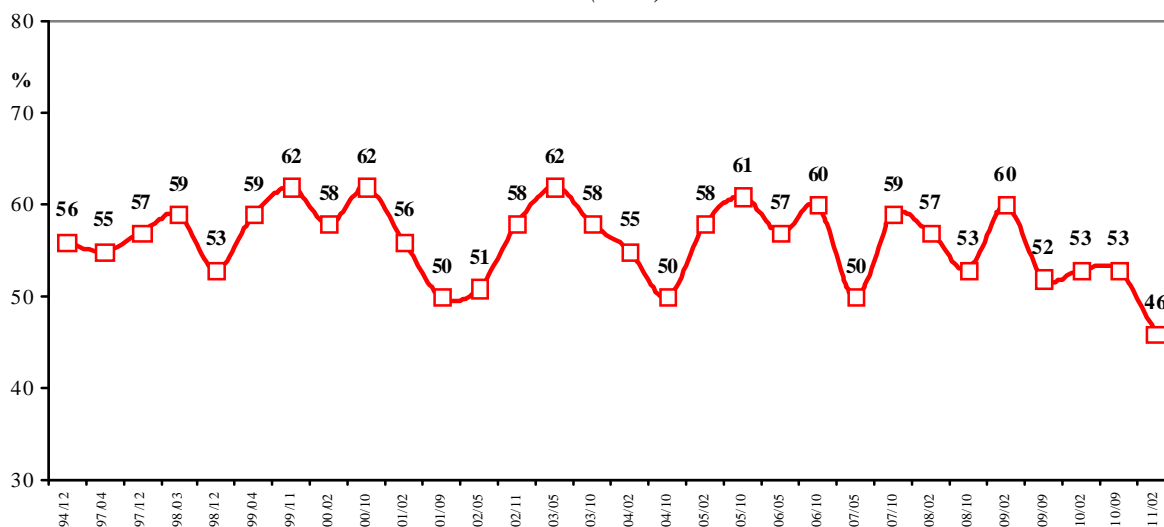


Pramen: STEM, Trendy 2/2011, 1246 respondentů starších 18 let

Ve vývoji důvěry v EU v posledních letech představuje vrchol doba počátku našeho evropského předsednictví v roce 2009, kdy se podíl důvěřujících vyšplhal na 60 %. V následujících dvou letech projevovalo důvěru EU mírně nad 50 % Čechů. Pokles od loňského září přivedl důvěru v EU na méně než padesát procent, což je úroveň, která doposud nebyla ve výzkumech STEM zaznamenána. Výzkum nedává přímou odpověď na otázku po příčině takového poklesu. Výsledek však můžeme dát do souvislosti např. s nebyvale nízkou ochotou občanů ČR přijmout euro, o které STEM referoval na základě dat z letošního lednového šetření a která velmi pravděpodobně souvisí s ekonomickými a finančními problémy některých států eurozóny. Je však možno uvažovat i o širším kontextu aktuálního poklesu důvěry v mezinárodní organizace, který lze doložit příkladem NATO (viz tisková zpráva STEM z 25. 2.) nebo MMF (z 28. 2.).

Následující graf dokládá dlouhodobý vývoj, zachycovaný už od roku 1994.

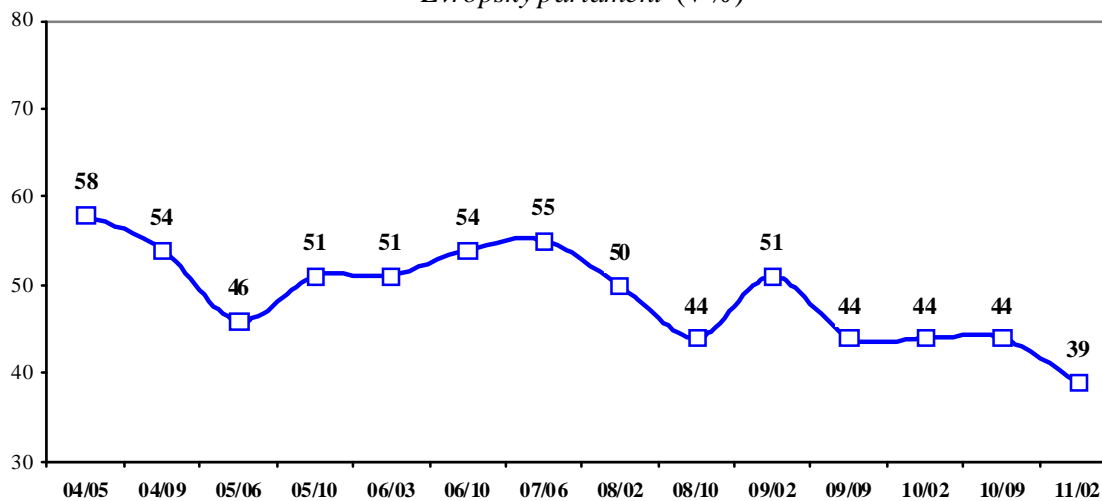
Vývoj důvěry v Evropskou unii
 Součty kladných odpovědí na otázku "Důvěřujete následujícím institucím?" -
 EU (v %)



Pramen: STEM, Trendy 1994-2011

Důvěra v Evropský parlament má obdobný průběh jako důvěra v Evropskou unii. I v tomto případě došlo po vzestupu na počátku roku 2009 a následném opadnutí a stabilizaci k poklesu na zatím nejnižší úroveň.

Vývoj důvěry v Evropský parlament
 Součty kladných odpovědí na otázku "Důvěřujete následujícím institucím?" -
 Evropský parlament (v %)

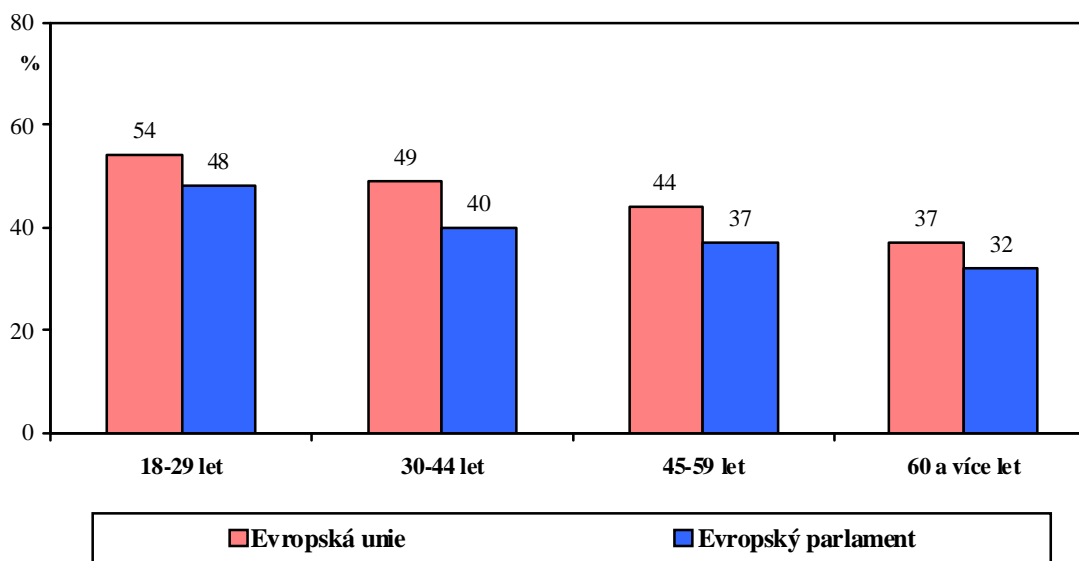


Pramen: STEM, Trendy 2004-2011

Důvěra v Evropskou unii i v Evropský parlament je ovlivněna věkem, vzděláním, materiální situací i politickou orientací lidí. Důvěřují spíše občané mladší, s vyšším vzděláním, lépe materiálně zajištění a pravicově orientovaní. Nedůvěru vyjadřují častěji občané vyššího věku, lidé se vzděláním bez maturity, občané se špatným materiálním zajištěním a levicově orientovaní, především stoupenci KSČM.

„Důvěřujete následujícím institucím?“

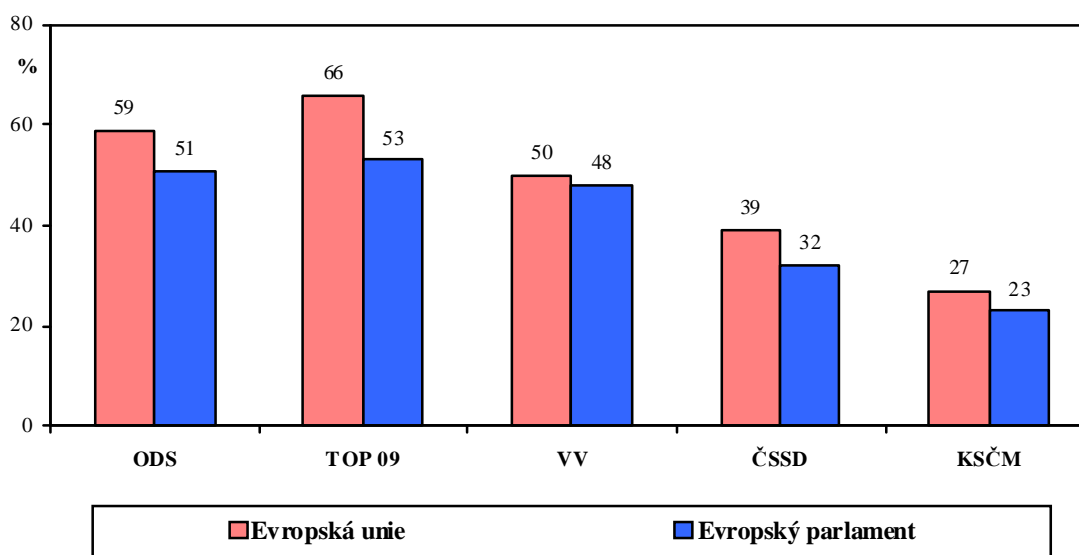
(Součty kladných odpovědí podle věku)



Pramen: STEM, Trendy 2/2011, 1246 respondentů starších 18 let

„Důvěřujete následujícím institucím?“

(Součty kladných odpovědí podle toho, kterou stranu by nyní volili do poslanecké sněmovny)



Pramen: STEM, Trendy 2/2011, 1246 respondentů starších 18 let