

INSTITUTU OMBUDSMANA DŮVĚŘUJE 80 % ČECHŮ, NAOPAK TĚMĚŘ POLOVINA LIDÍ NEVĚŘÍ NEJVYŠŠÍMU KONTROLNÍMU ÚŘADU.

Úřadu ombudsmana důvěřují čtyři pětiny Čechů. Vysoká je také důvěra v Českou obchodní inspekci, která přesahuje 70 %. Naproti tomu důvěra v třetí z kontrolních institucí, Nejvyšší kontrolní úřad, se od silně medializované aféry týkající se údajných nedostatků v hospodaření NKÚ stále drží jen mírně nad hranicí 50 %.

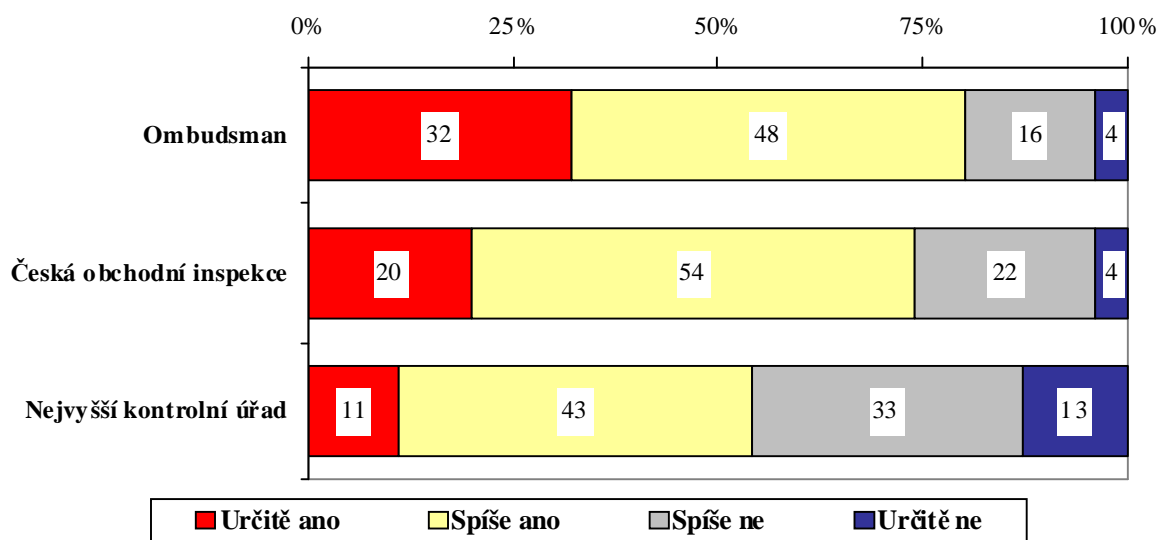
Citované výsledky pocházejí z výzkumu STEM provedeného na reprezentativním souboru obyvatel České republiky starších 18 let, který se uskutečnil ve dnech 28. 1. – 4. 2. 2011. Respondenti byli vybíráni metodou kvótního výběru. Na otázky odpovídal rozsáhlý soubor 1246 respondentů.

První český ombudsman Otakar Motejl dokázal zpočátku zpochybňovanou instituci veřejného ochránce práv proměnit v respektovanou součást ústavního systému, které důvěřuje naprostá většina občanů. Trend mírného posilování důvěry neustal ani po nástupu nového ombudsmana Pavla Varvařovského, který se ujal své funkce loni v září. Podíl lidí, kteří instituci ombudsmana důvěřují, dosáhl osmdesáti procent.

Zcela opačný je příběh Nejvyššího kontrolního úřadu. Ten se těšil řadu let vysoké, zhruba 70procentní důvěře lidí. Aféra týkající se údajných nedostatků v hospodaření úřadu a osobní pochybení šéfa NKÚ Františka Dohnala však srazily důvěryhodnost této instituce v poslední době až k hranici 50 %. Poslední údaj alespoň potvrzuje stabilizaci na této úrovni.

Téměř tři čtvrtiny občanů důvěřují České obchodní inspekci. To je hodnota mírně vyšší než před půl rokem, ovšem zatím přece jen nižší než v letech 2005-2008, kdy ČOI důvěřovalo téměř 80 % lidí.

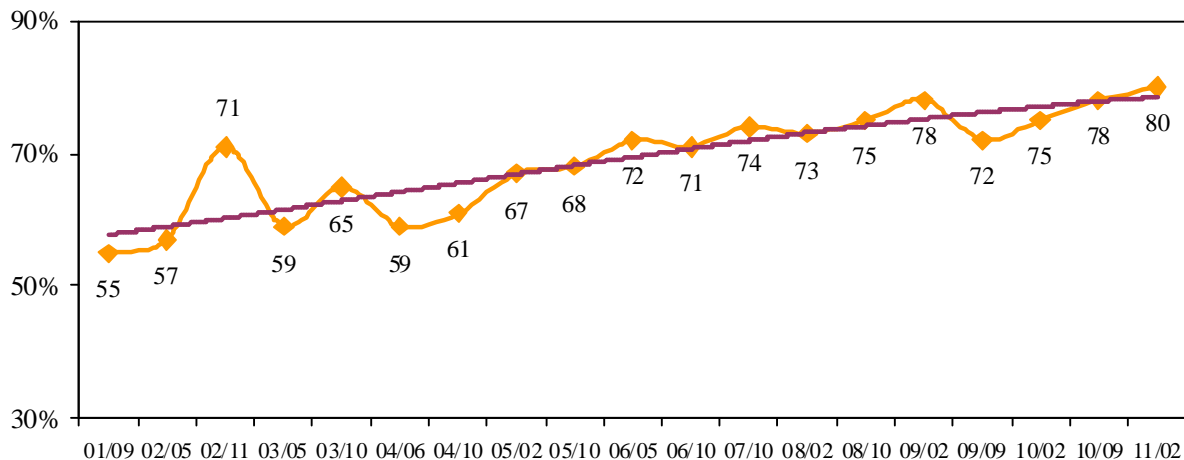
"Důvěřujete následujícím institucím?"



Pramen: STEM, Trendy 2/2011, 1246 respondentů starších 18 let

Důvěra v úřad ombudsmana

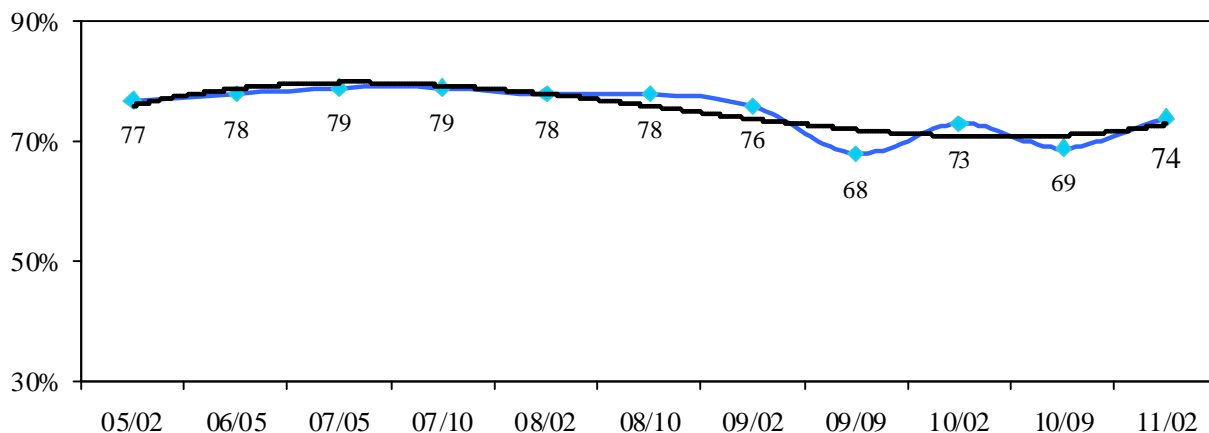
podíl odpovědí "určitě ano" a "spíše ano" s polynomičkou spojnicí trendu



Pramen: STEM, Trendy 2001–2011

Důvěra v Českou obchodní inspekci

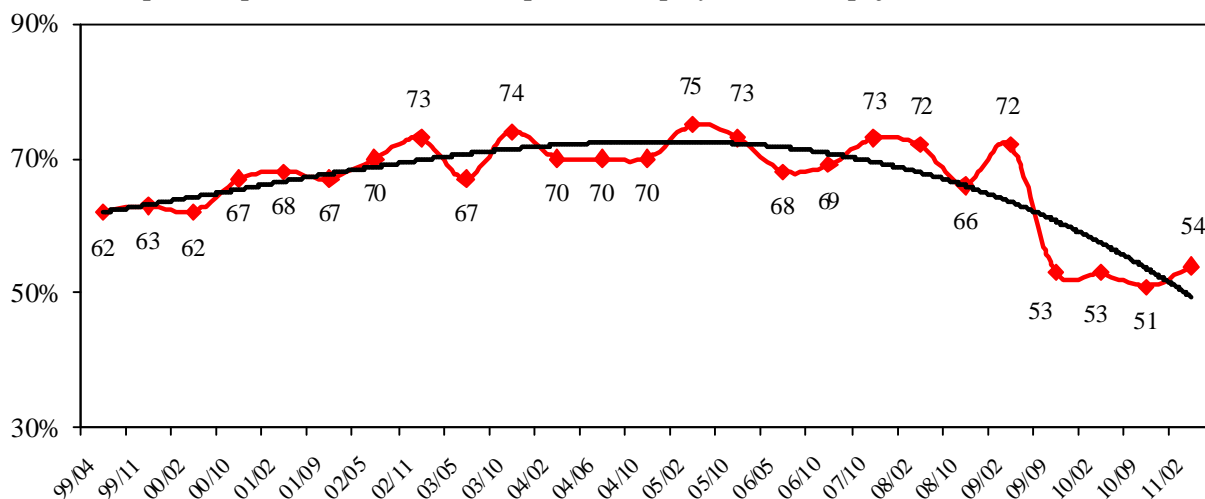
podíl odpovědí "určitě ano" a "spíše ano" s polynomičkou spojnicí trendu



Pramen: STEM, Trendy 2005–2011

Důvěra v Nejvyšší kontrolní úřad

podíl odpovědí "určitě ano" a "spíše ano" s polynomičkou spojnicí trendu



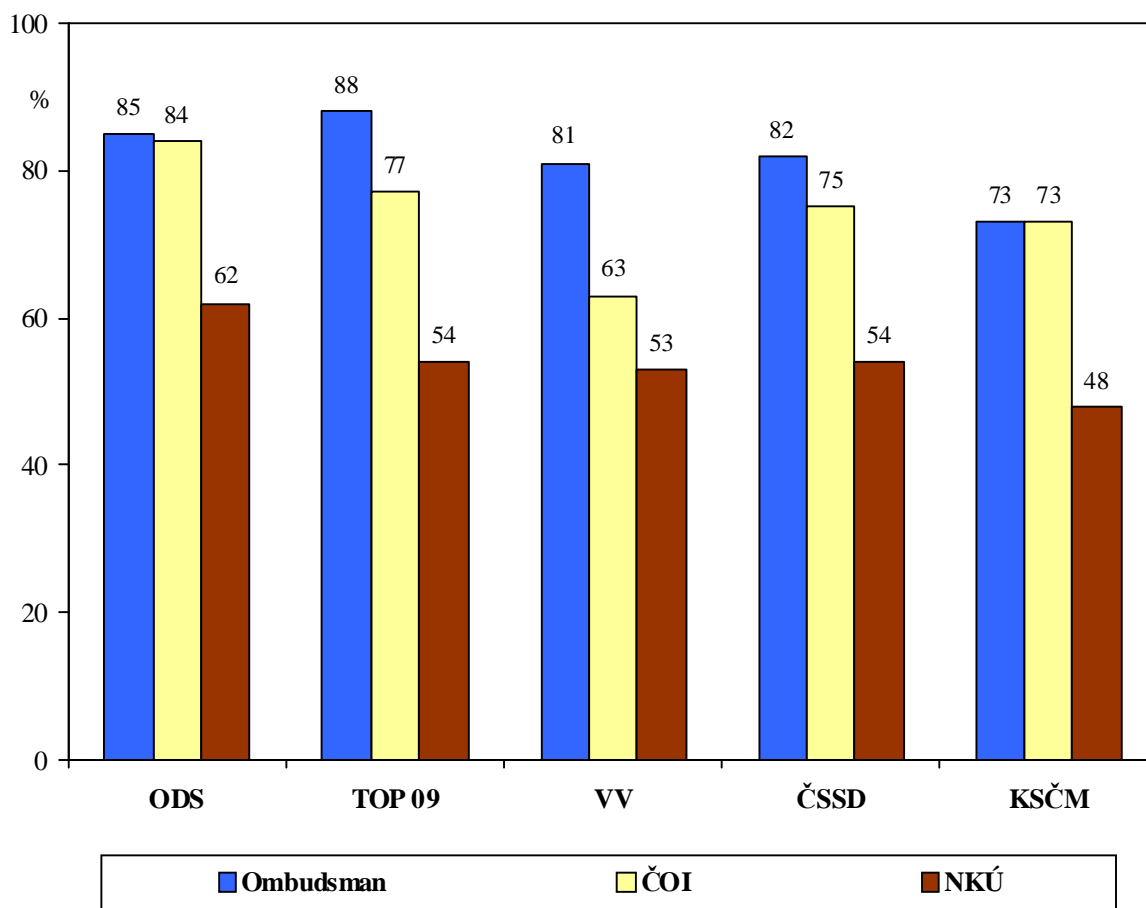
Pramen: STEM, Trendy 1999–2011

Častěji důvěru kontrolním institucím projevují lidé s vyšším vzděláním a lépe materiálně zajištění, rozdíly však nejsou nijak výrazné.

Nejvyšší kontrolní instituce nejsou hodnoceny ani příliš stranicky, rozdíly v důvěře mezi stoupenci největších politických stran jsou také poměrně malé. Relativně nejvyšší důvěře se těší tyto instituce mezi stoupenci ODS, v případě ombudsmana i TOP 09. Ani v důvěře deklarované příznivci KSČM se však podstatněji neprojevují jejich celkově negativnější postoje k institucím a fungování země.

„Důvěřujete následujícím institucím?“

(podle toho, kterou stranu by nyní volili do poslanecké sněmovny)



Pramen: STEM, Trendy 2/2011, 1246 respondentů starších 18 let