

HODNOCENÍ STAVU SPOLEČNOSTI ZA ROK 2010: JEN DÍLČÍ ZLEPŠENÍ, ROZČAROVÁNÍ POKRAČUJE

„Supervolební“ rok 2010 nedopadl podle mínění veřejnosti dobře. Jen nepatrně se oslabilo rozčarování z domácí politické situace a naopak zesílil pocit, že lidé nemohou fakticky ovlivnit veřejné dění.

Do hodnocení uplynulého roku negativně zasáhly i pokračující ekonomické problémy, u řady lidí spojené s očekáváním dalších úsporných opatření a reforem, které mohou ohrozit jejich sociální jistoty nebo šanci uplatnit své schopnosti.

Citované výsledky pocházejí z výzkumu STEM provedeného na reprezentativním souboru obyvatel České republiky starších 18 let, který se uskutečnil ve dnech 3.–10. ledna 2011. Respondenti byli vybíráni metodou kvótního výběru. Na otázky odpovídal rozsáhlý soubor 1245 respondentů.

Každoročně v lednu STEM žádá občany, aby vystavili společnosti vysvědčení za uplynulý rok. Jednotlivé oblasti života hodnotí stejně jako ve škole – na stupnici od jedničky do pětky, kde jednička je známkou nejlepší a pětka nejhorší.

Na rok 2010 se podíváme dvojitým pohledem. Průřezový pohled na vysvědčení nám ukáže pocíťovanou hierarchii problémů naší společnosti. Dlouhodobé srovnání současné situace s výsledky minulých let naznačí významné trendy vývoje.

1. Hierarchie problémů naší společnosti

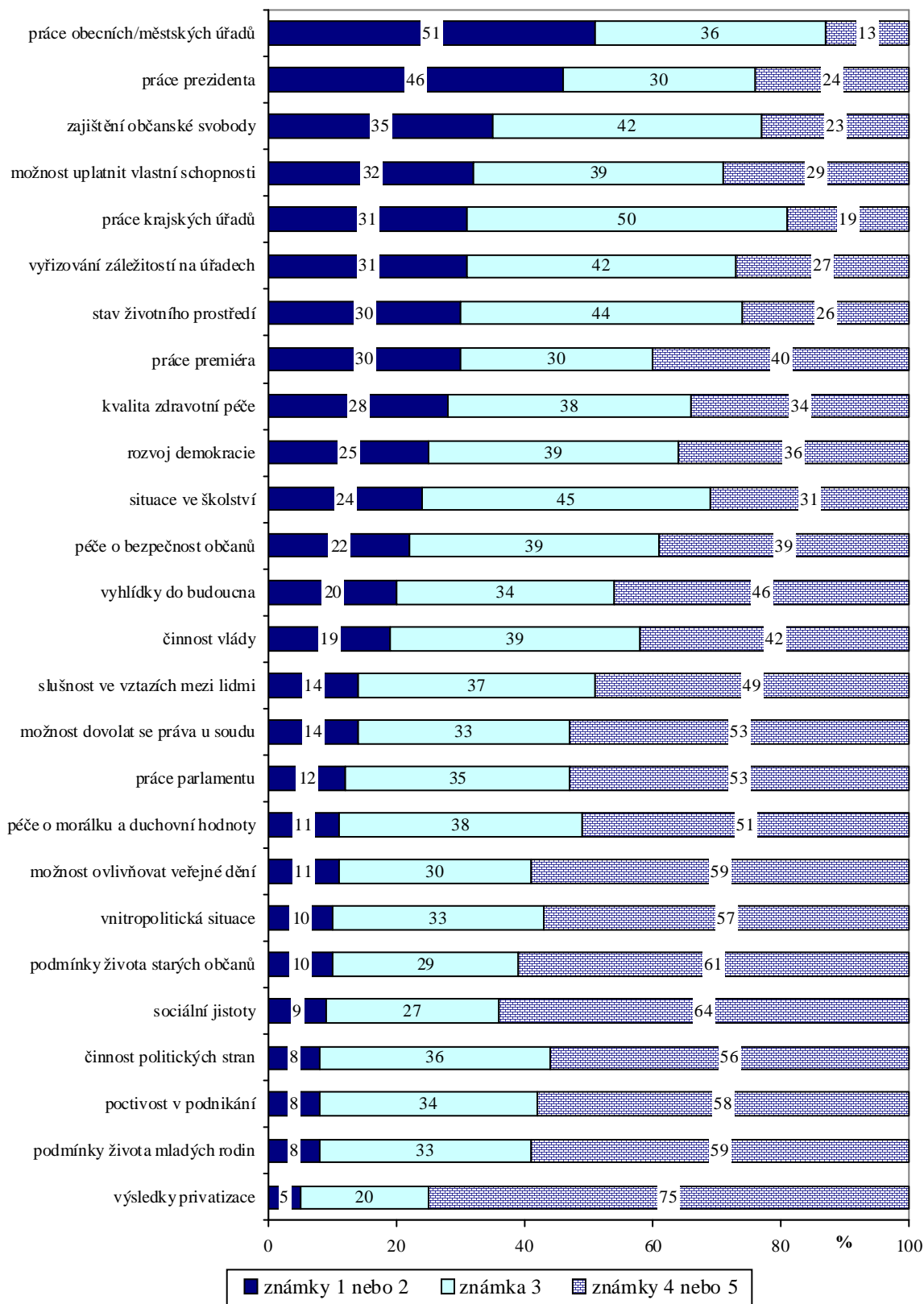
Na následující straně je přehledně celé vysvědčení. První příčky se již několik let nemění. Občané relativně dobře hodnotí práci obecních a městských úřadů a zajištění občanských svobod, celkem jsou spokojeni se stavem životního prostředí. Velmi dobře je hodnocena práce prezidenta.

Na opačném konci žebříčku jsou trvale privatizace a poctivost v podnikání, nepříznivý vývoj ekonomiky poslal ke dnu i hodnocení sociálních jistot a postavení některých sociálně slabších skupin populace. Jen nepatrně lépe vychází z bilance loňského roku domácí politika – činnost parlamentu, vlády, politických stran.

Stále vyšší pozici v žebříčku hodnocení za minulý rok zaujímá péče o bezpečnost občanů, naopak na nižší pozice se již čtvrtým rokem po sobě propadají vyhlídky do budoucna. Nejsmutnějším výsledkem volebního roku 2010 je však zřejmě prohlubující se pocit, že lidé nemohou ovlivňovat veřejné dění.

Hodnocení různých oblastí života společnosti za rok 2010

(hodnocení na stupnici 1-5, kde 1=výborná, 5=nedostatečná)



Pramen: STEM, Trendy 1/2011

2. Významné trendy vývoje

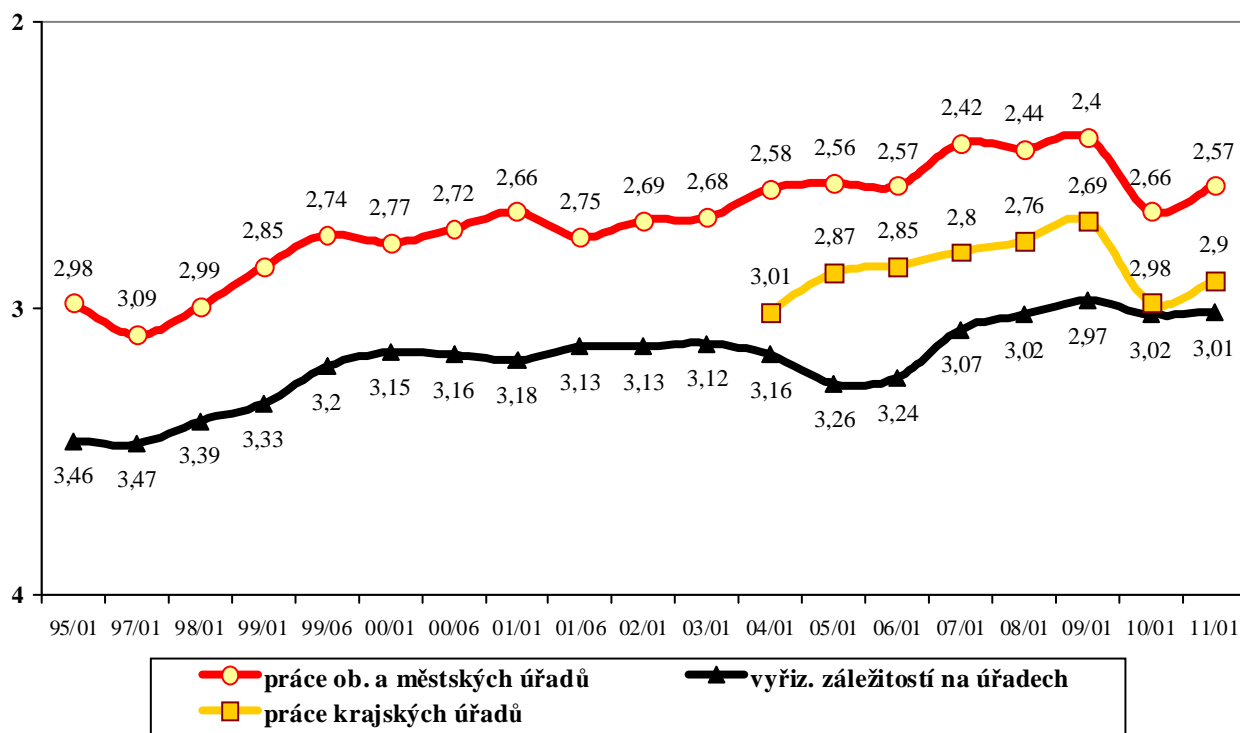
A. Zlepšení

Jak již bylo naznačeno v předchozí části, příznivých zpráv je v hodnocení společnosti za uplynulý rok málo. Z dlouhodobého hlediska je zřejmý návrat k celkově zlepšujícímu se pohledu na práci úřadů i na činnost úředníků. V případě obecních a krajských úřadů se jen zčásti kompenzoval propad hodnocení za rok 2009, na němž měla zřejmě podíl obecná frustrace z politické situace.

Druhou oblastí, kde registrujeme setrvale pozitivní trend, je péče o bezpečnost občanů. V polovině 90. let to byl problém číslo 1, v současnosti oblast, která je hodnocena již zcela průměrně. Zastavil se i propad hodnocení mezilidských vztahů, snad i pod vlivem výrazné a spontánní pomoci oblastem postiženým v roce 2010 živelními pohromami.

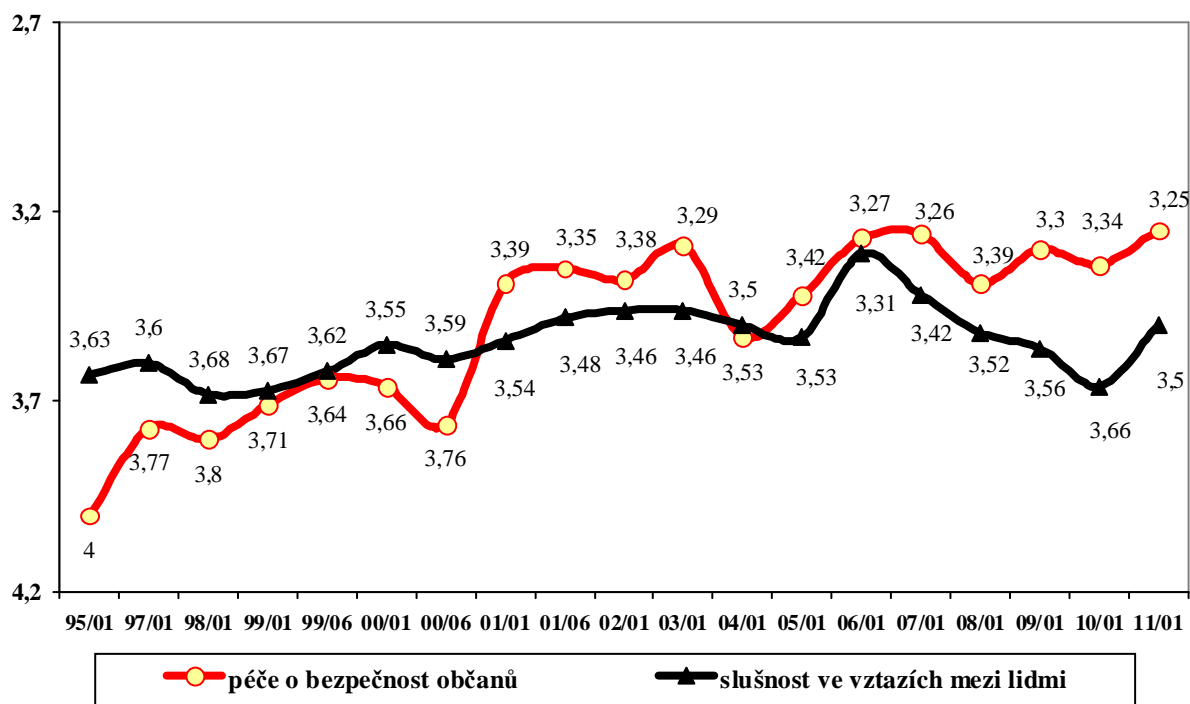
V porovnání s hlubokou skepsí nad rokem 2009 je poněkud příznivější i pohled na domácí politickou scénu. Poněkud se zlepšilo hodnocení vnitropolitické situace a práce parlamentu, nepatrně i činnost politických stran. Dlouhodobý trend je však v případě politických stran nadále nepříznivý. Porovnávat vysvědčení premiéra a vlády s rokem předchozím, kdy většinou vládl úřednický Fischerův kabinet, prakticky nejde, v porovnání s hodnocením roku 2008 vychází Petr Nečas lépe než Mirek Topolánek a obě „jejich“ vlády nastejno.

Hodnocení stavu společnosti: činnost úřadů
průměr známek 1 (výborná) - 5 (nedostatečná)



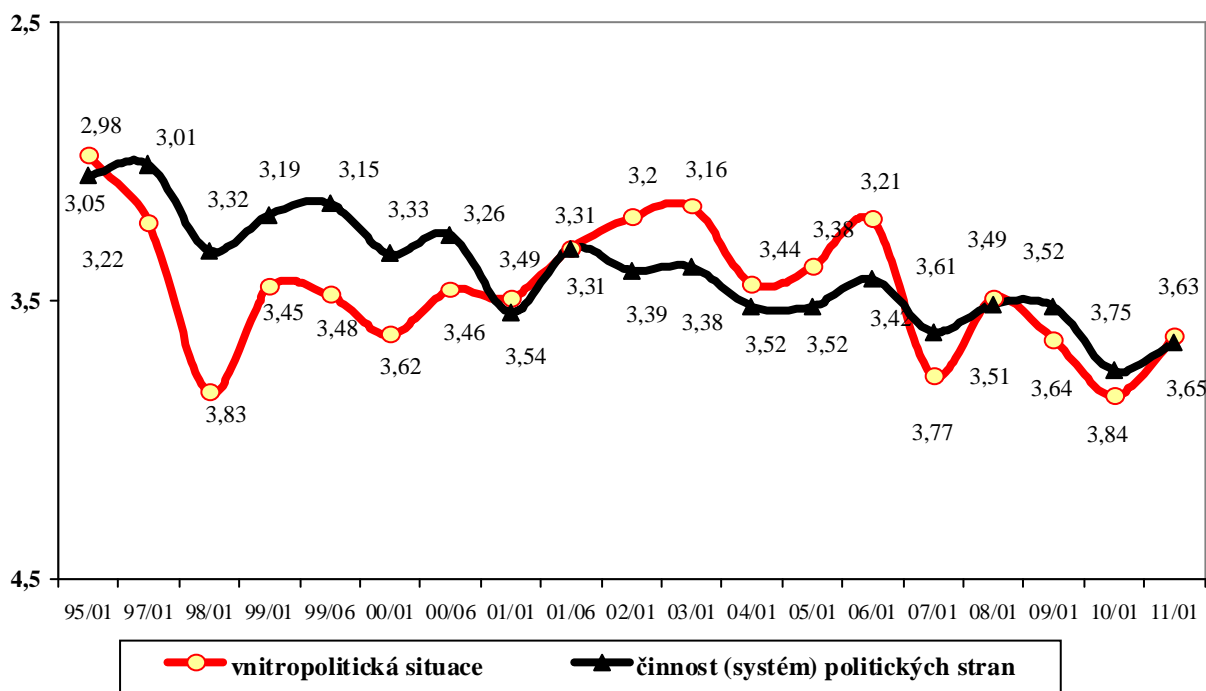
Pramen: STEM, Trendy 1995-2011

Hodnocení stavu společnosti: vztahy mezi lidmi a bezpečnost občanů
průměr známek 1 (výborná) - 5 (nedostatečná)



Pramen: STEM, Trendy 1995-2011

**Hodnocení stavu společnosti:
vnitropolitická situace, činnost politických stran**
průměr známek 1 (výborná) - 5 (nedostatečná)



Pramen: STEM, Trendy 1995-2011, do roku 2000 „systém politických stran“

B. Zhoršení

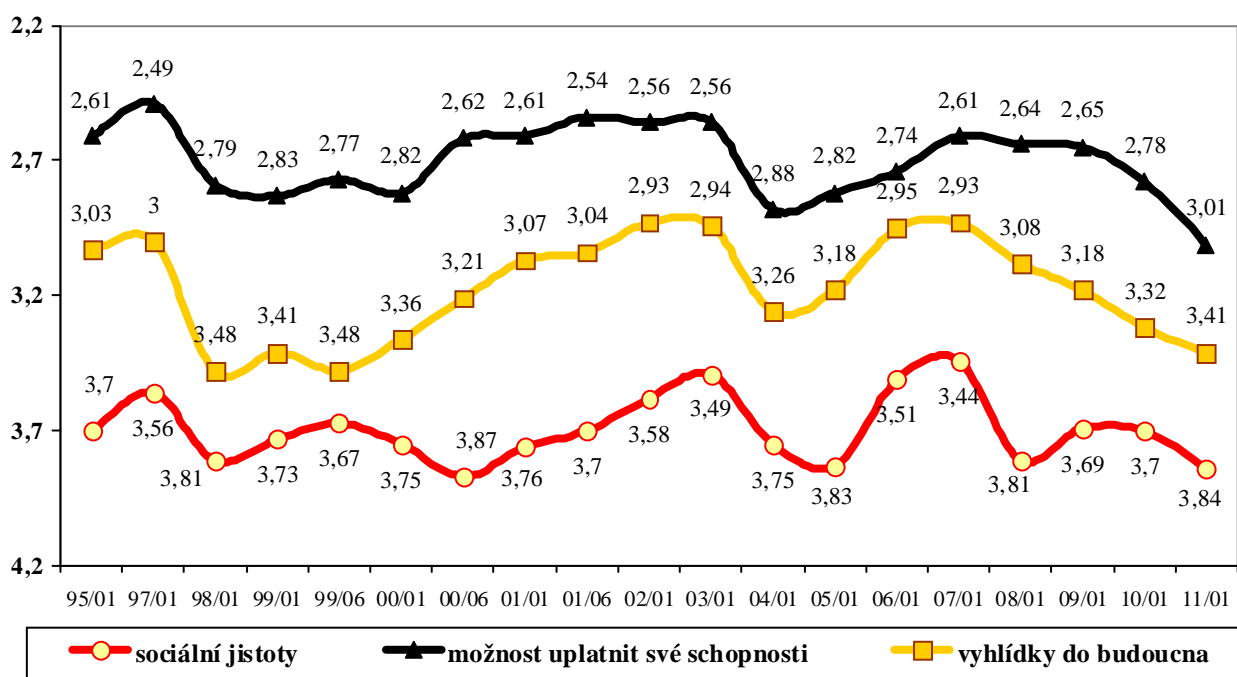
Výčet ztrát je početnější. Nejvýraznější propad nenastal v hodnocení konkrétních oblastí, ale v názoru na obecné fungování státu a v pohledu do příštích let.

Již čtyři roky po sobě se zhoršují podle názoru lidí vyhlídky do budoucna. Je to nepochybně odraz spíše ekonomických problémů, v nichž se nachází současná ekonomika (nejen česká) a podíl na těchto chmurných vyhlídkách má i velmi negativní hodnocení sociálních jistot. Výrazně, na dosud nejnižší hladinu od roku 1995, se však zhoršilo i hodnocení toho, jak může člověk uplatnit své schopnosti.

Na nejhorší hodnoty od roku 1995 kleslo i hodnocení rozvoje demokracie u nás a zejména možnosti ovlivnit veřejné dění. To je po roce, kdy proběhly parlamentní, komunální a senátní volby, zvláště znepokojuje skutečnost.

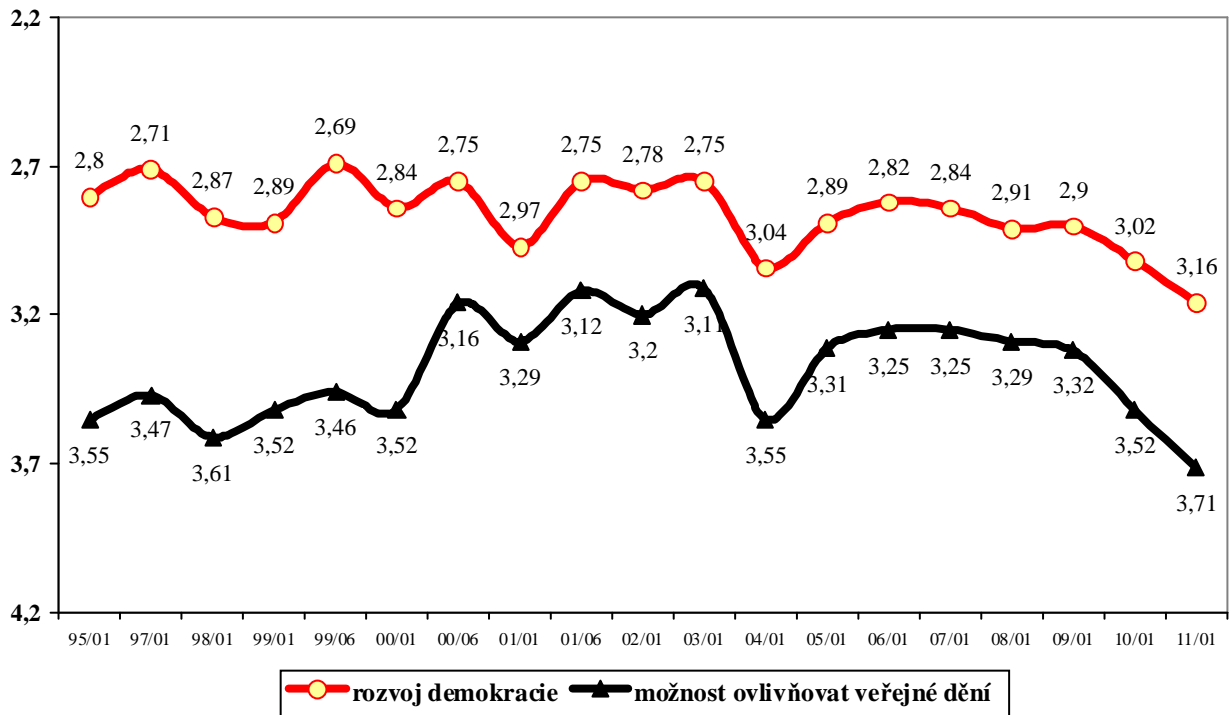
Negativní trend je patrný i v hodnocení některých konkrétních oblastí, většinou souvisejících bezprostředně s nepříznivým vývojem hospodářství. V porovnání s bilancí roku 2009 se zhoršilo hodnocení života mladých rodin, starých občanů, poměrně výrazně hůře dopadla situace ve školství a zdravotní péči. Poslední dvě oblasti mají vcelku zjevné příčiny – několik zpráv o nepříznivých výsledcích úrovně českých škol v porovnání s jinými zeměmi a obavy z kolapsu zdravotní péče v případě, že by velká část lékařů nestáhla své výpovědi a opustila svá místa v nemocnicích a ordinacích.

Hodnocení stavu společnosti: uplatnění, jistoty a perspektivy
průměr známek 1 (výborná) - 5 (nedostatečná)



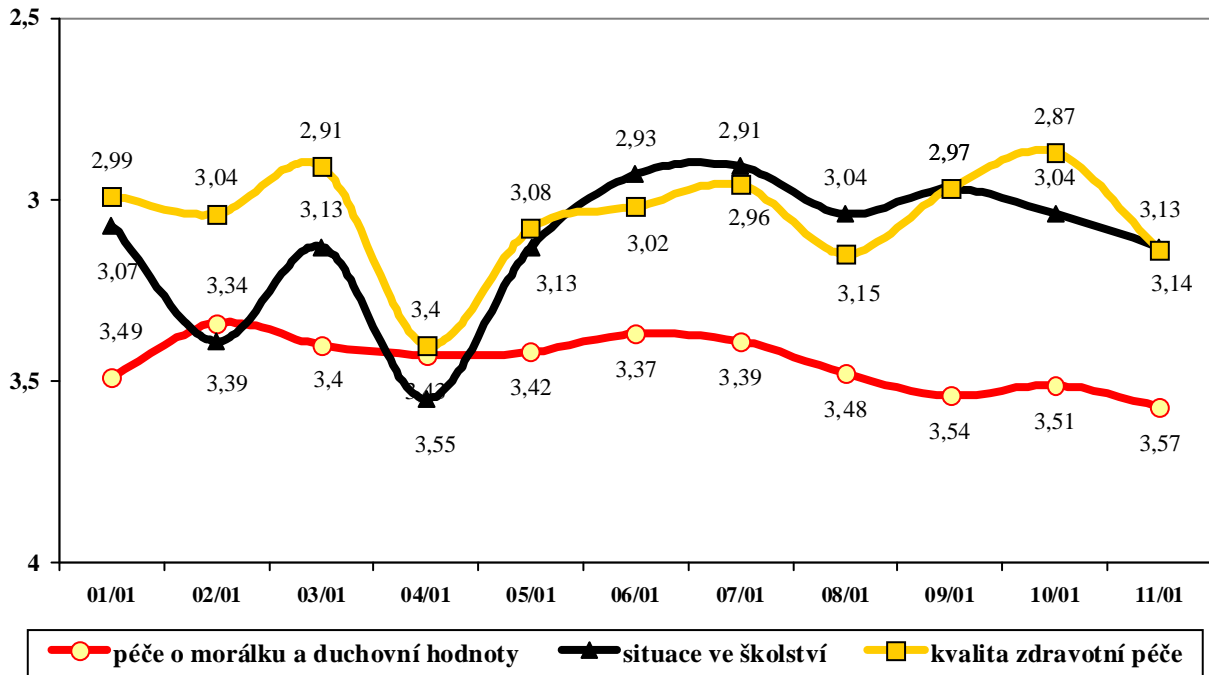
Pramen: STEM, Trendy 1995-2011

Hodnocení stavu společnosti: rozvoj demokracie, možnost ovlivnit veřejné dění - průměr známek 1 (výborná) - 5 (nedostatečná)



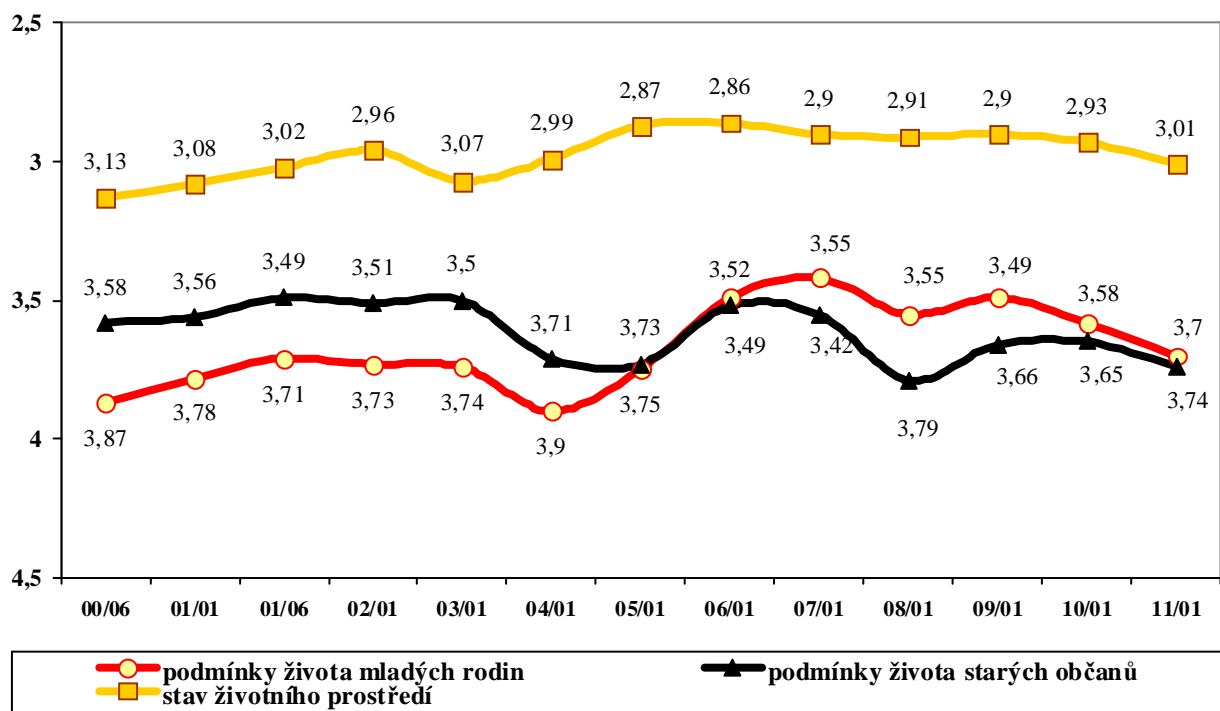
Pramen: STEM, Trendy 1995-2011

Hodnocení stavu společnosti: školství, zdravotní péče, morálka - průměr známek 1 (výborná) - 5 (nedostatečná)



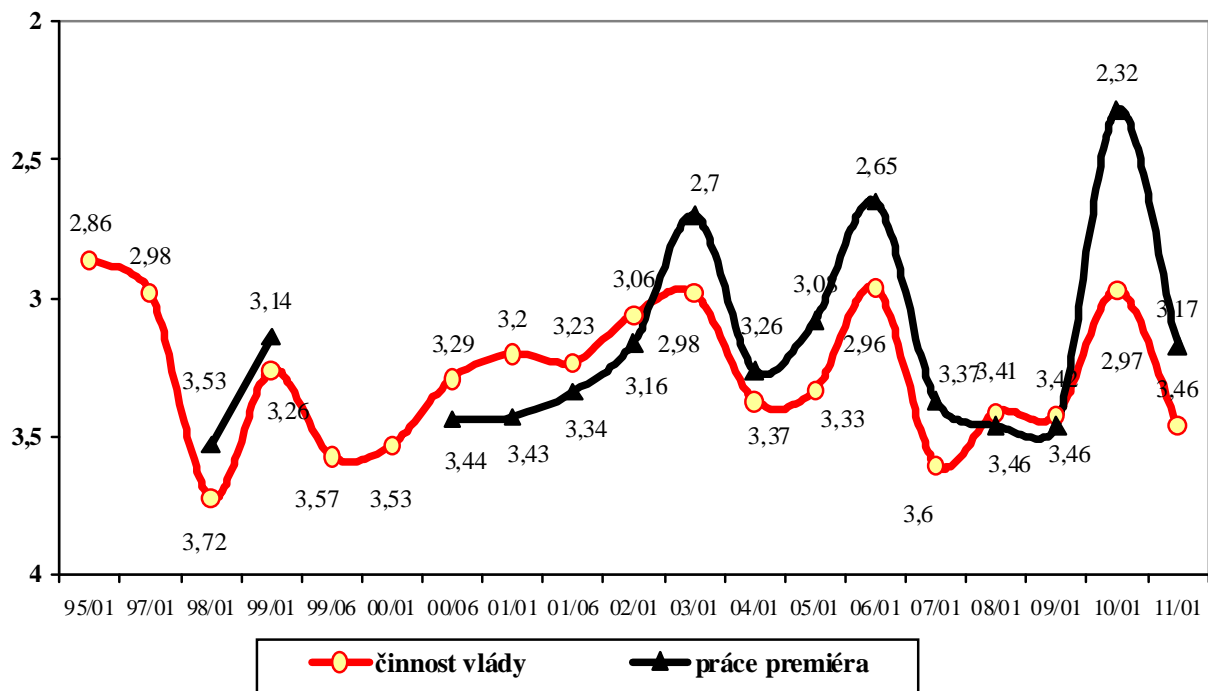
Pramen: STEM, Trendy 2001-2011

Hodnocení stavu společnosti: mladí a staří občané, životní prostředí
průměr známek 1 (výborná) - 5 (nedostatečná)



Pramen: STEM, Trendy 2000-2011

Hodnocení stavu společnosti: vláda a premiér
průměr známek 1 (výborná) - 5 (nedostatečná)



Pramen: STEM, Trendy 1995-2011