

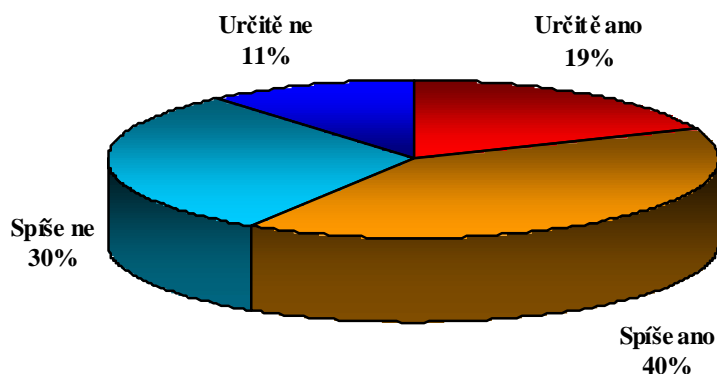
POLITICKÝ SYSTÉM, VE KTERÉM MÁ PREZIDENT ROZSÁHLÉ VÝKONNÉ PRAVOMOCI, BY UVÍTALO 59 % LIDÍ.

Názor, že by bylo vhodné, aby měl náš politický systém silného prezidenta, začal stabilněji převládat od roku 2008, do té doby byla česká veřejnost vesměs rozdělena na dva vyrovnané tábory. Pro naprostou většinu lidí (87 %) je přitom dlouhodobě důležité, aby byl prezident důsledně nadstranický a stál zcela mimo politické strany. Důvěra v prezidenta republiky Václava Klause se po výkyvu v polovině roku 2009 vrátila nad šedesátiprocentní úroveň, kde se drží i nadále (63 %).

Citované výsledky pocházejí z výzkumu STEM provedeného na reprezentativním souboru obyvatel České republiky starších 18 let, který se uskutečnil ve dnech 30. 11. – 6. 12. 2010. Respondenti byli vybíráni metodou kvótního výběru. Na otázky odpovídal rozsáhlý soubor 1223 respondentů.

Představu veřejnosti o úloze prezidenta v politickém systému ČR a hodnocení jeho práce sleduje společnost STEM od vzniku novodobého českého státu. Podle většiny Čechů (59 %) by bylo vhodné, aby měl náš politický systém silného prezidenta s rozsáhlými výkonnými pravomocemi. Tento názor sdílí v obdobné míře občané různého věku, pohlaví, vzdělání a lidé různě materiálně zajištění. Jde proto o postoj, který zastává většina české veřejnosti nehmle na své společenské postavení. Častěji tento názor zastávají příznivci ODS (64 %), nejméně pak sympatizanti KSČM (55 %). Napříč politickým spektrem nicméně převažuje souhlas.

"Bylo by podle Vás vhodné, aby měl náš politický systém silného prezidenta s rozsáhlými výkonnými pravomocemi?"

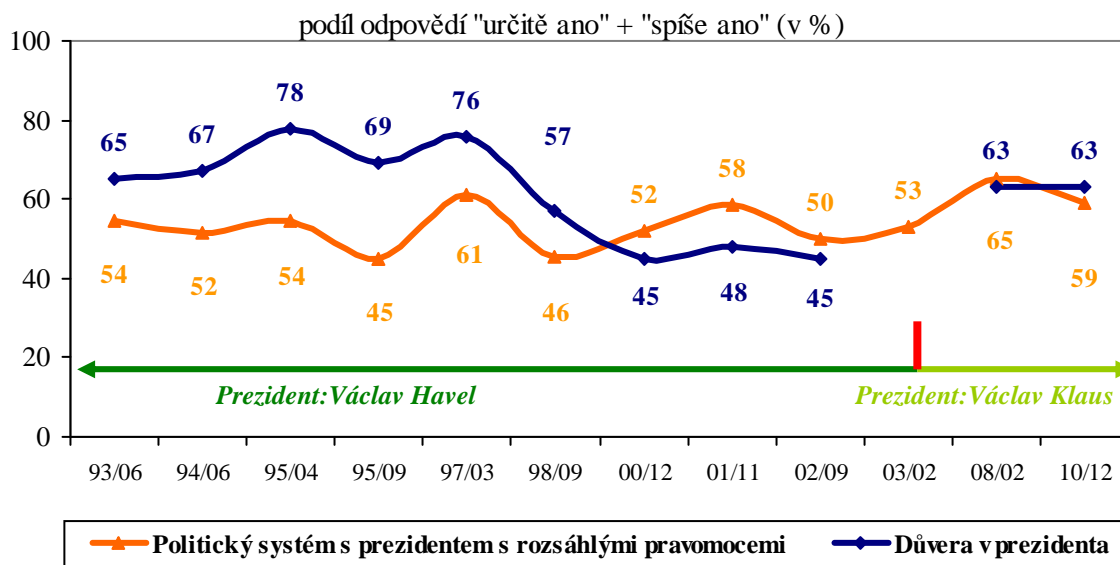


Pramen: STEM, Trendy 12/2010, 1223 respondentů starších 18 let

V devadesátých letech dvacátého století a začátkem století jednadvacátého byla česká veřejnost rozdělena na dvě vesměs vyrovnané skupiny. Jedna upřednostňovala politický systém, kde má prezident rozsáhlé výkonné pravomoci, druhá byla v zásadě proti větším pravomocím prezidenta. Od roku 2008 nicméně pozorujeme příklon spíše k variantě silné role prezidenta.

Z následujícího grafu je navíc patrné, že ochota k podpoře systému se silným prezidentem úzce souvisí s důvěrou v hlavu státu. Čím větší důvěře se prezident republiky těší, tím více lidí volají po jeho vyšších pravomocích. (Zvláštní případ ovšem představují měření v únoru 2003 a o pět let později, tedy v době končícího prezidentského volebního období a zároveň příprav nové volby.)

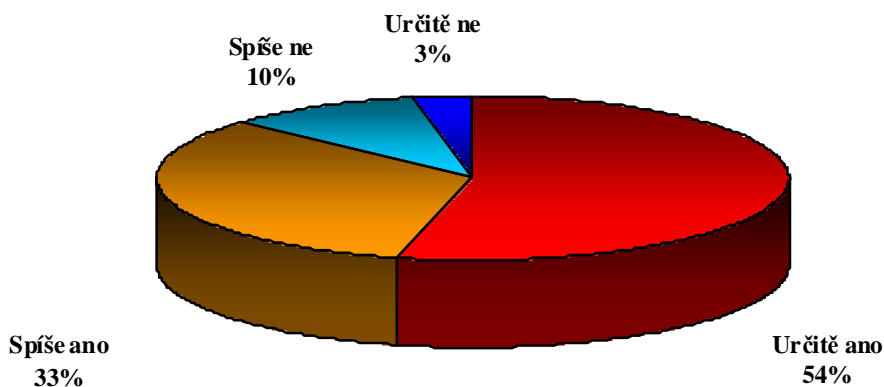
"Bylo by podle Vás vhodné, aby měl náš politický systém silného prezidenta s rozsáhlými výkonnými pravomocemi?" a „Máte důvěru v prezidenta republiky?“



Pramen: STEM, Trendy 1993-2010

Valná většina lidí (87 %) považuje za správné, aby byl prezident důsledně nadstranický a stál zcela mimo politické strany. Určitě je o tom přesvědčena nadpoloviční většina dotázaných (54 %) – tuto variantu odpovědi respondenti současně volí nejčastěji. Přesvědčení o nadstranickosti prezidenta deklarují ve stejné míře lidé napříč celou populací.

"Myslíte si, že je správné, aby byl prezident důsledně nadstranický, aby stál zcela mimo politické strany?"

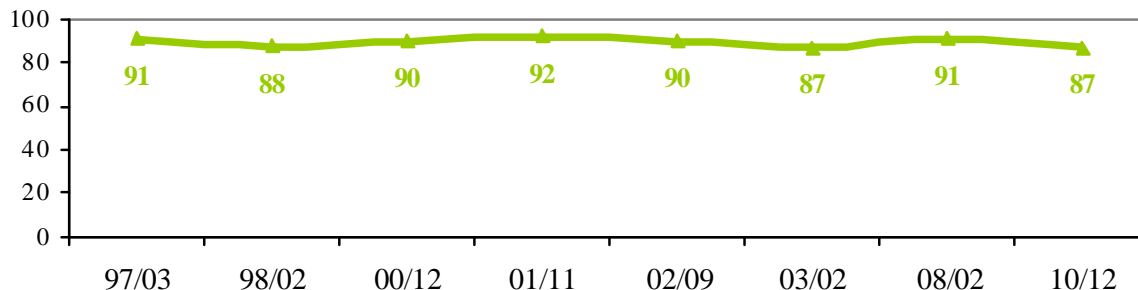


Pramen: STEM, Trendy 12/2010, 1223 respondentů starších 18 let

Sledovaný postoj se navíc jeví jako velice konstantní i v dlouhodobé perspektivě; už od roku 1997, kdy tuto otázku sledujeme, ho sdílí zhruba 90 % Čechů.

"Myslíte si, že je správné, aby byl prezident důsledně nadstranický, aby stál zcela mimo politické strany?"

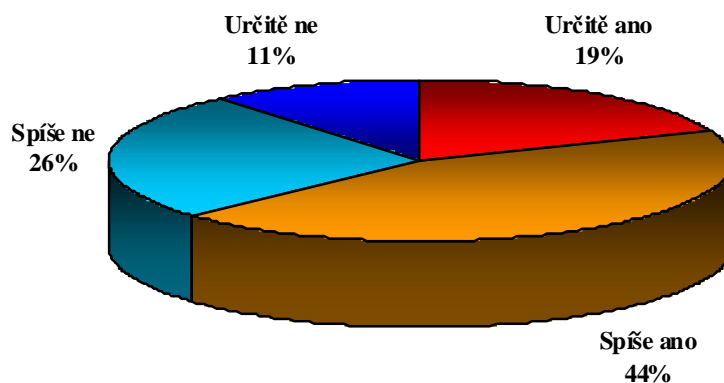
podíl odpovědí "určitě ano" + "spíše ano" (v %)



Pramen: STEM, Trendy 1997-2010

Důvěru obyvatel v nejvyšší ústavní činitele, tzn. i prezidenta, sleduje STEM pravidelně několikrát do roka. Prezidentu republiky Václavu Klausovi věří 63 % občanů. Necelá pětina dotázaných (19 %) vyslovuje jednoznačnou důvěru prezidentu Klausovi, jednoznačnou nedůvěru pak deklaruje zhruba každý desátý občan (11 %).

„Máte důvěru v prezidenta republiky Václava Klause?“

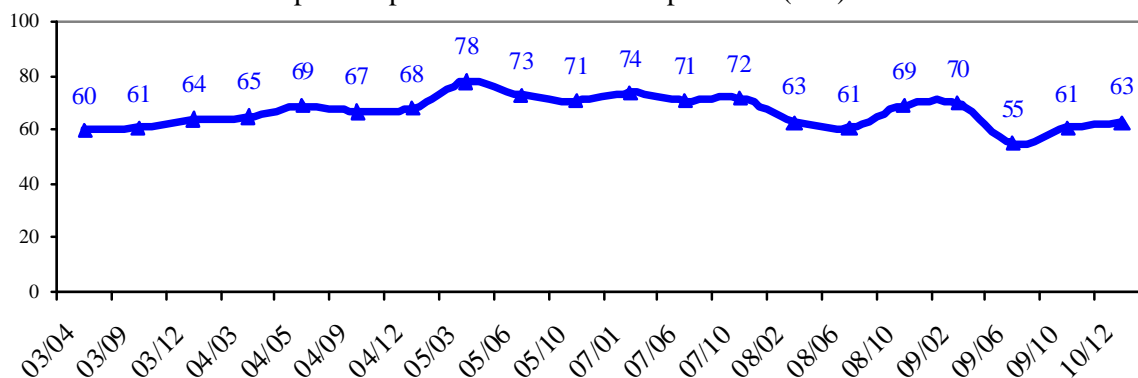


Pramen: STEM, Trendy 12/2010, 1223 respondentů starších 18 let

Důvěra v prezidenta Václava Klause se po přechodném poklesu v první polovině roku 2008, který byl patrně odrazem prezidentského duelu s Janem Švejnarem, vrátila k hranici 70 %, naměřené v říjnu 2008 i v únoru 2009. V polovině roku 2009 však důvěra v prezidenta o 15 procentních bodů poklesla (pravděpodobně v souvislosti s okolnostmi podpisu Lisabonské smlouvy) a V. Klaus tak zaznamenal svůj nejhorší výsledek za celou dobu působení v prezidentském úřadě od února 2003. Aktuální číslo však ukazuje na opětovný vzestup důvěry v hlavu státu.

"Máte důvěru v prezidenta republiky Václava Klause?"

podíl odpovědí "určitě ano" + "spíše ano" (v %)

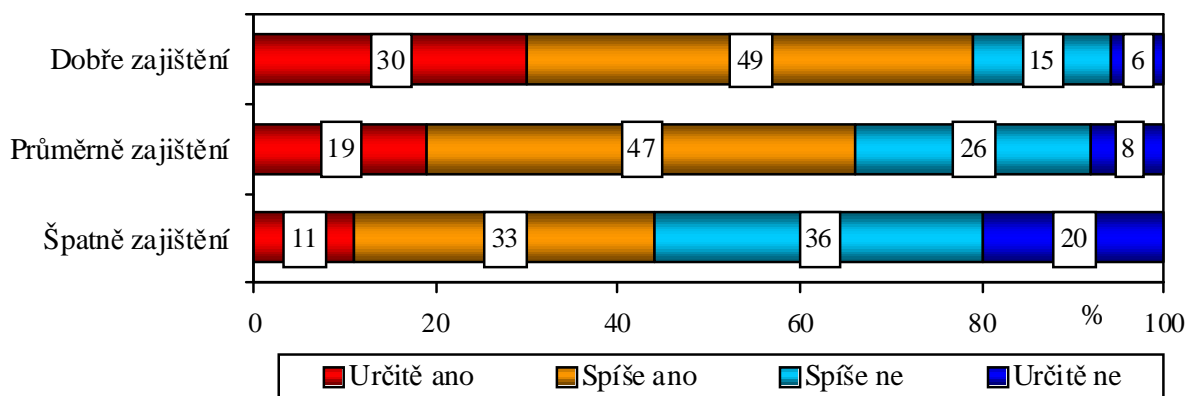


Pramen: STEM, Trendy 1993-2010

Důvěra v prezidenta republiky je jasně nejvyšší mezi přívrženci ODS (88 %), ale vysoká je i mezi sympatizanty TOP 09 (78 %). Důvěra v něj současně roste s dosaženým vzděláním. Objevuje se i souvislost s materiálním zajištěním. Důvěru v prezidenta Klause deklarují především lidé, kteří se označují za dobře zajištěné (79 %), naopak nedůvěra převažuje mezi občany špatně materiálně zajištěnými (prezidentu důvěřuje 43 % z nich).

"Máte důvěru v prezidenta republiky Václava Klause?"

Podle materiálního zajištění



Pramen: STEM, Trendy 12/2010, 1223 respondentů starších 18 let