

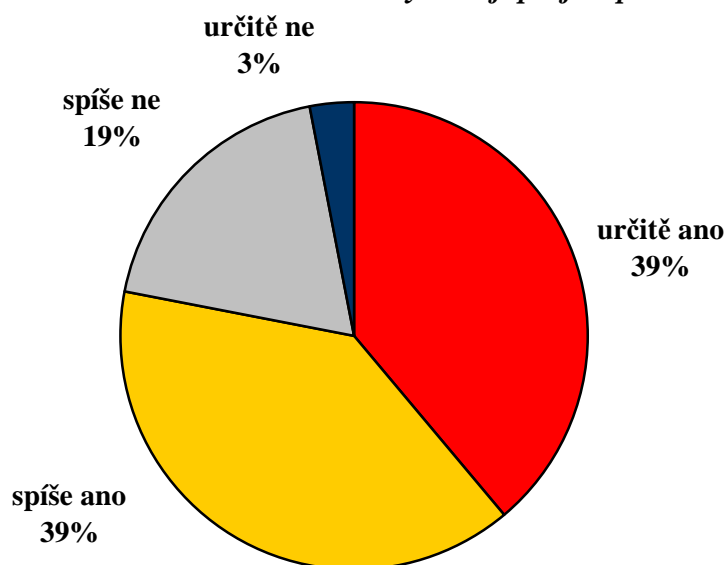
OBČANÉ SE DO BUDOUCNA OBÁVAJÍ PROBLÉMU CHUDOBY, SVOU RODINU JAKO CHUDOU VŠAK HODNOTÍ SOTVA DVĚ PĚTINY LIDÍ STEJNĚ JAKO V PŘEDCHOZÍCH LETECH

Tři čtvrtiny občanů ČR očekávají, že se v blízké budoucnosti u nás výrazněji projeví problém chudoby. V současné době svou rodinu za chudou označují necelé dvě pětiny respondentů. Výrazná většina lidí si však nemyslí, že by si člověk dnes mohl za svou chudobu především sám.

Citované výsledky pocházejí z výzkumu STEM provedeného na reprezentativním souboru obyvatel České republiky starších 18 let, který se uskutečnil ve dnech 1. – 9. 10. 2010. Respondenti byli vybíráni metodou kvótního výběru. Na otázky odpovídal rozsáhlý soubor 1244 respondentů.

V současné situaci obav z ekonomického vývoje v naší zemi nepřekvapí zjištění, že tříčtvrtinová většina občanů ČR (78 %) se rovněž obává, že se u nás zvýrazní problém chudoby. STEM se touto otázkou zabýval také v devadesátých letech, kdy byla míra obav z problému chudoby na podobné úrovni jako dnes (listopad 1998: 81 %).

„Myslíte si, že se u nás v blízké budoucnosti výrazněji projeví problém chudoby?“

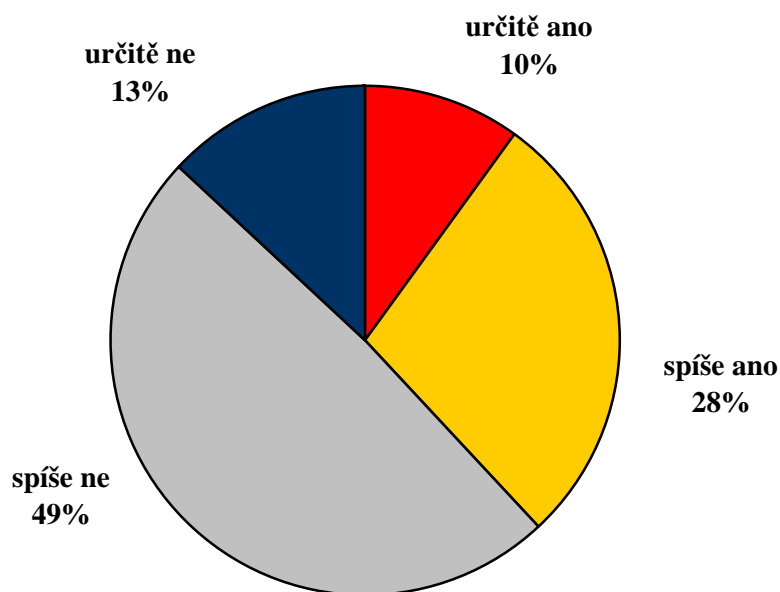


Pramen: STEM, Trendy 10/2010, 1244 respondentů starších 18 let

Rozšíření problému chudoby v naší zemi se významně častěji obávají především lidé starší 60 let a lidé z domácností s nižším finančním a majetkovým zajištěním. Naopak méně často se nárůstu chudoby obávají lidé mladší 30 let, lidé s vysokoškolským vzděláním, studenti, živnostníci a podnikatelé.

Obecné obavy z problému chudoby se zatím nijak výrazně neodrážejí v subjektivním vnímání vlastní rodiny. V současné době svou rodinu jako chudou označují necelé dvě pětiny respondentů (38 %). Tento podíl nepředstavuje nijak zásadní nárůst v porovnání s předchozími výzkumy.

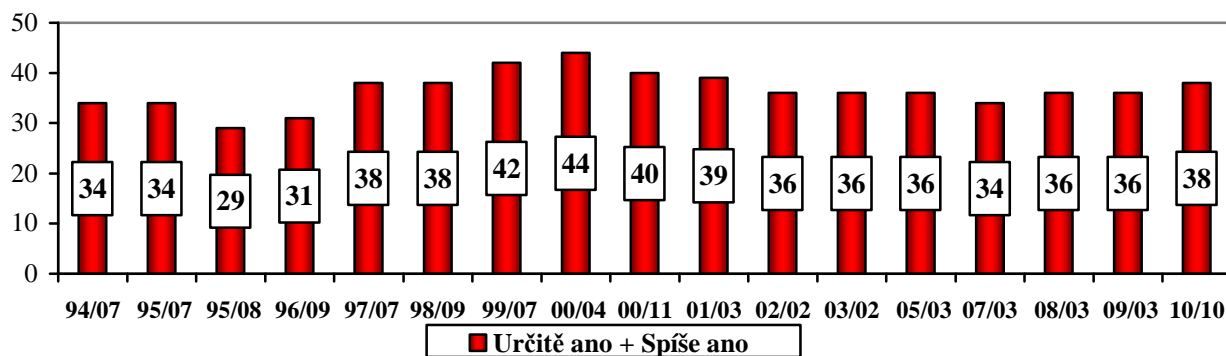
„Máte pocit, že jste chudá rodina?“



Pramen: STEM, Trendy 10/2010, 1244 respondentů starších 18 let

V polovině devadesátých let byl podíl lidí, kteří hodnotili svou rodinu jako chudou, nižší než dnes. V roce 1997 vláda přijala úsporná ekonomická opatření, což se odrazilo i v hodnocení chudoby. Podíl respondentů, kteří vnímají svou rodinu jako chudou, narostl a zvyšoval se až do roku 2000. V následujícím období podíl „chudých rodin“ klesal, v roce 2002 dosáhl 36 %. Na této úrovni byl dlouhou dobu stabilní. Letošní data naznačují jisté zvýšení podílu lidí, kteří označují svou rodinu jako chudou, ovšem až další výzkumy potvrdí, zda jde skutečně o trvalou změnu.

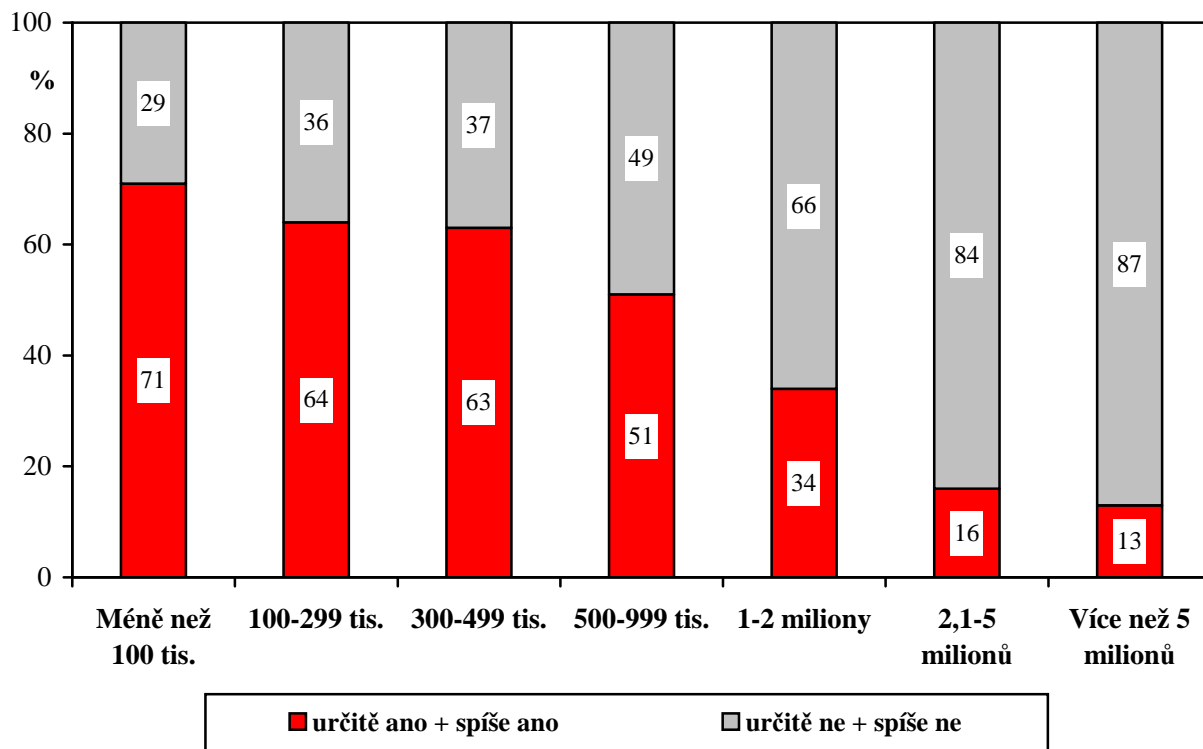
„Máte pocit, že jste chudá rodina?“ (údaje v %)



Pramen: STEM, Trendy 1994 – 2010

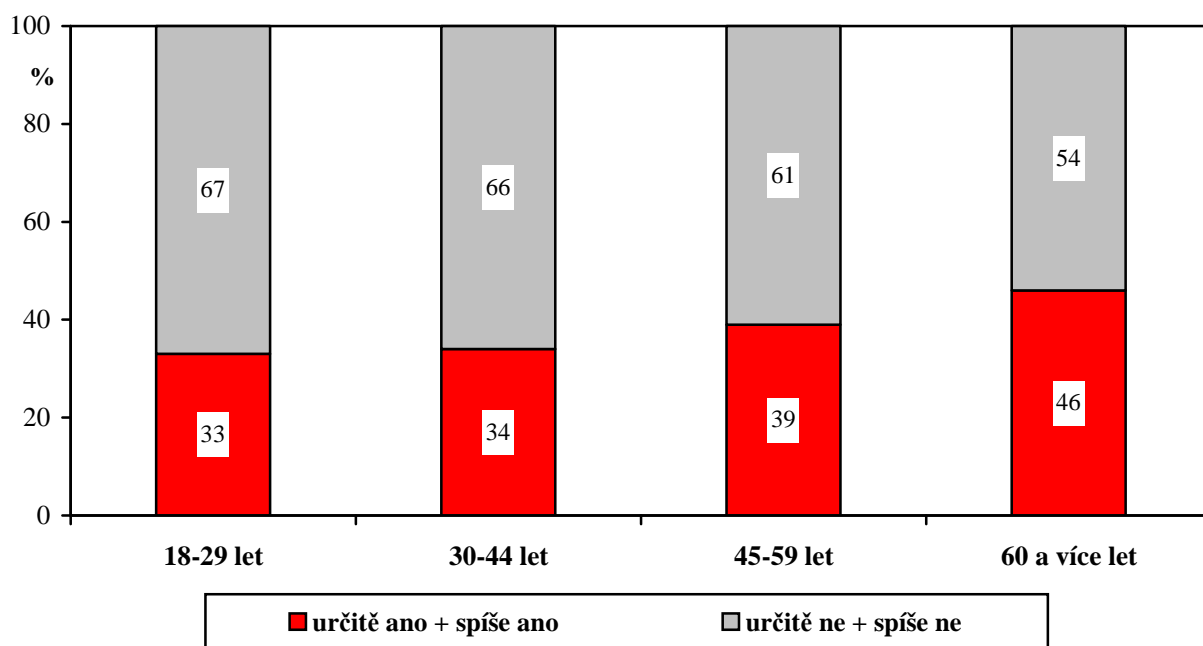
Svou rodinu jako chudou významně častěji označují lidé starší 60 let, resp. důchodci, dále lidé s nižším vzděláním a lidé, kteří své finance a majetek ohodnocují částkou nižší než 1 milion korun.

„Máte pocit, že jste chudá rodina?“
(podle finančního a majetkového zajištění)



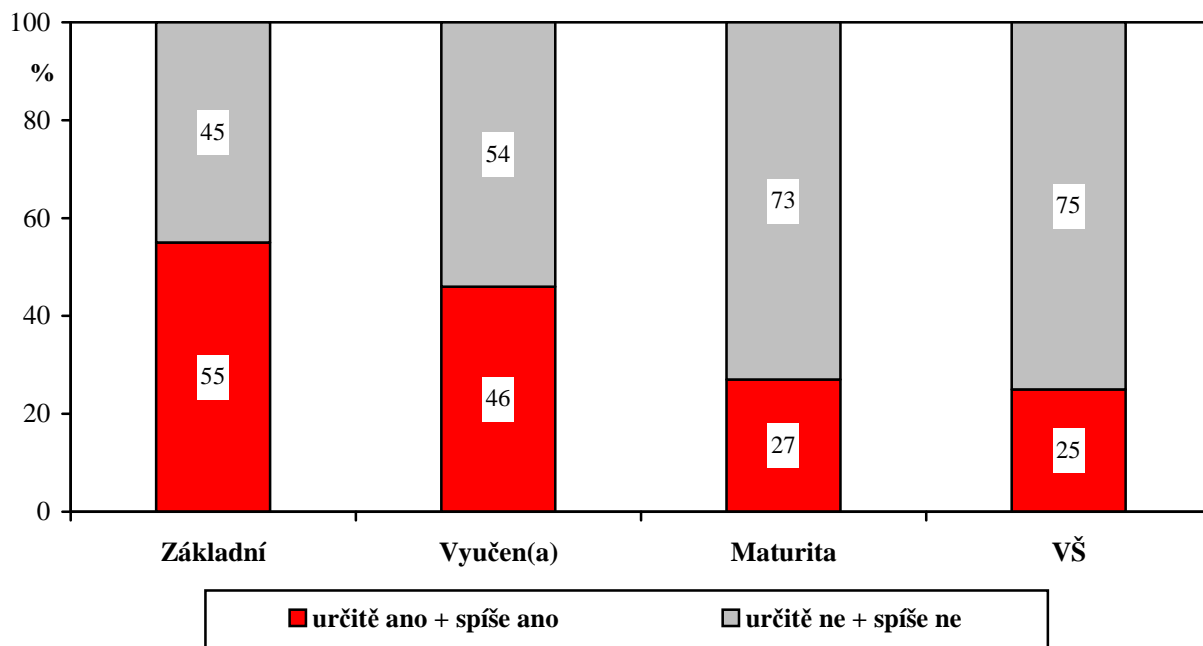
Pramen: STEM, Trendy 10/2010, 1244 respondentů starších 18 let

„Máte pocit, že jste chudá rodina?“
(podle věku)



Pramen: STEM, Trendy 10/2010, 1244 respondentů starších 18 let

**„Máte pocit, že jste chudá rodina?“
(podle vzdělání)**

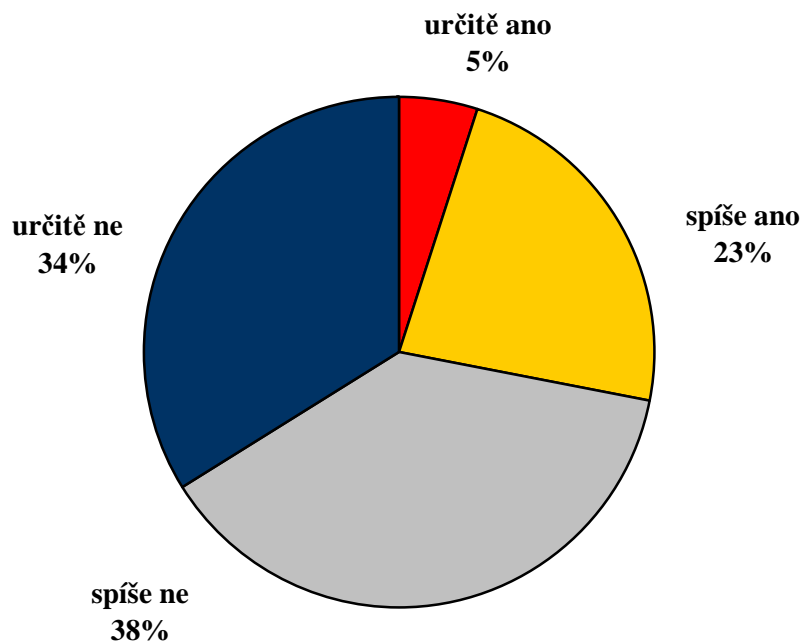


Pramen: STEM, Trendy 10/2010, 1244 respondentů starších 18 let

Téměř tříčtvrtinová většina občanů ČR (72 %) odmítá názor, že za svoji chudobu si dnes každý může hlavně sám. Lidé, kteří v současné době označují svou rodinu jako chudou, ještě výrazněji nesouhlasí s vyjádřením, že si za tuto situaci mohou sami (84 %).

Podobně jako u obecného hodnocení chudoby se STEM otázkou, zda si člověk může za svoji chudobu hlavně sám, zabýval v devadesátých letech, kdy byla zjištěna naprosto totožná (červenec 1998: 73 % nesouhlasí s názorem, že si člověk za chudobu může především sám).

„Souhlasíte s názorem, že za svoji chudobu si dnes každý může především sám?“



Pramen: STEM, Trendy 10/2010, 1244 respondentů starších 18 let