

## STEM – PREFERENCE POLITICKÝCH STRAN LISTOPAD 2010

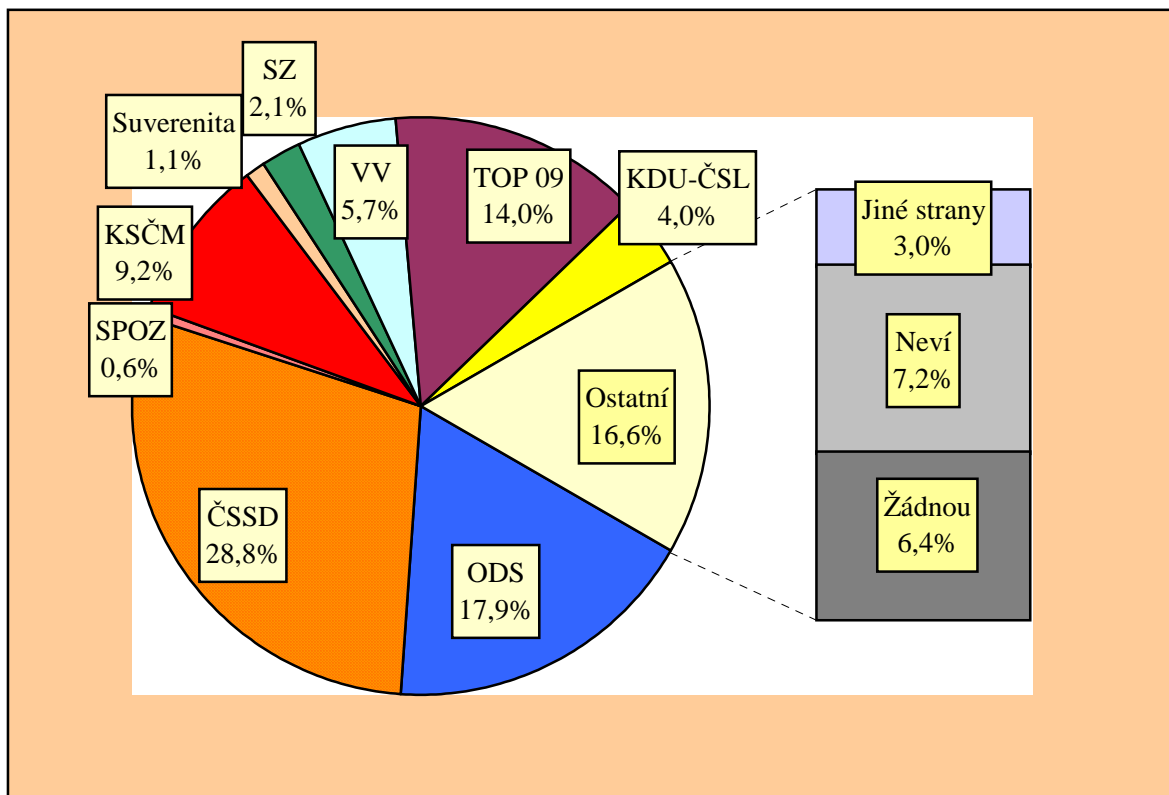
V listopadu je ČSSD nadále nejdříve přijatelnou stranou. Polepšila si, stejně jako ostatní velké strany. ODS je na druhém místě, TOP 09 na místě třetím – obě strany upevňují a stabilizují své pozice. Věci veřejné vykazují povlnový klesající trend. Současná vládní koalice by v listopadu nezískala potřebnou většinu mandátů.

Citovaný výzkum STEM byl proveden metodou kvótního výběru ve dnech 1. – 8. listopadu 2010 na rozsáhlém souboru 1255 respondentů reprezentujících obyvatelstvo ČR starší 18 let. Statistická chyba u tohoto souboru se pohybuje kolem  $\pm 1,5$  procentního bodu u menších stran, u větších stran kolem  $\pm 2,5$  procentního bodu.

### STRANICKÉ PREFERENCE

Stranické preference ukazují rozložení politických sympatií u celého souboru dotázaných, tj. včetně **nerozhodnutých** a lidí, kteří **nejsou schopni** či ochotni jmenovat preferenci žádné strany či otevřeně říknou, že nebudou volit žádnou stranu. Podíly preferencí pro jednotlivé strany jsou **nižší**, než by odpovídalo vlastnímu volebnímu výsledku, o němž rozhodují jen účastníci voleb.

*"Pokud byste (přesto) šel(šla) volit, kterou stranu byste příští týden volil(a)  
do Poslanecké sněmovny Parlamentu ČR?"*  
(údaje za listopad 2010; otevřená otázka - bez použití karet s názvy stran)



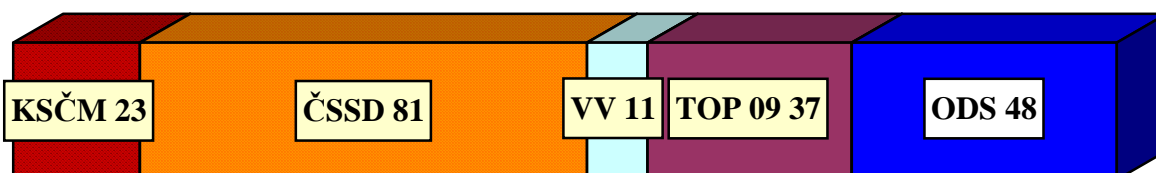
**POZOR: STRANICKÉ PREFERENCE NEVYJADŘUJÍ VOLEBNÍ VÝSLEDEK !**

## MODEL VOLEBNÍCH ZISKŮ

### Hypotetické počty mandátů v listopadu 2010

Stranické preference zobrazují relativní sílu politických stran k danému okamžiku výzkumu. Přeložit tato čísla do modelového volebního výsledku není jednoduché, neboť lze jen obtížně zjistit, kteří dotázaní se voleb skutečně zúčastní, zda volební motivace voličů bude podobná jako v minulých volbách nebo se změní, zda se do volebního výsledku budou promítat emoce na poslední chvíli apod. Předkládaný volební model zanedbává dnes nerozhodnuté občany a ty, kteří nejsou ochotni uvést žádné preference. Opírá se o dosažené výsledky v posledních volbách, částečně si všímá pevnosti rozhodnutí zúčastnit se voleb u stoupenců různých stran. V hrubých obrysech také odhaduje vlivy d'Hondtovy metodiky přepočítávání hlasů na mandáty, i když zcela přesně a spolehlivě nelze zachytit rozložení politických nálad v našich nejmenších krajích. Jde o odhad - odchylka zpravidla činí  $\pm 2$  mandáty.

### Předpoklad zisku mandátů u jednotlivých politických stran



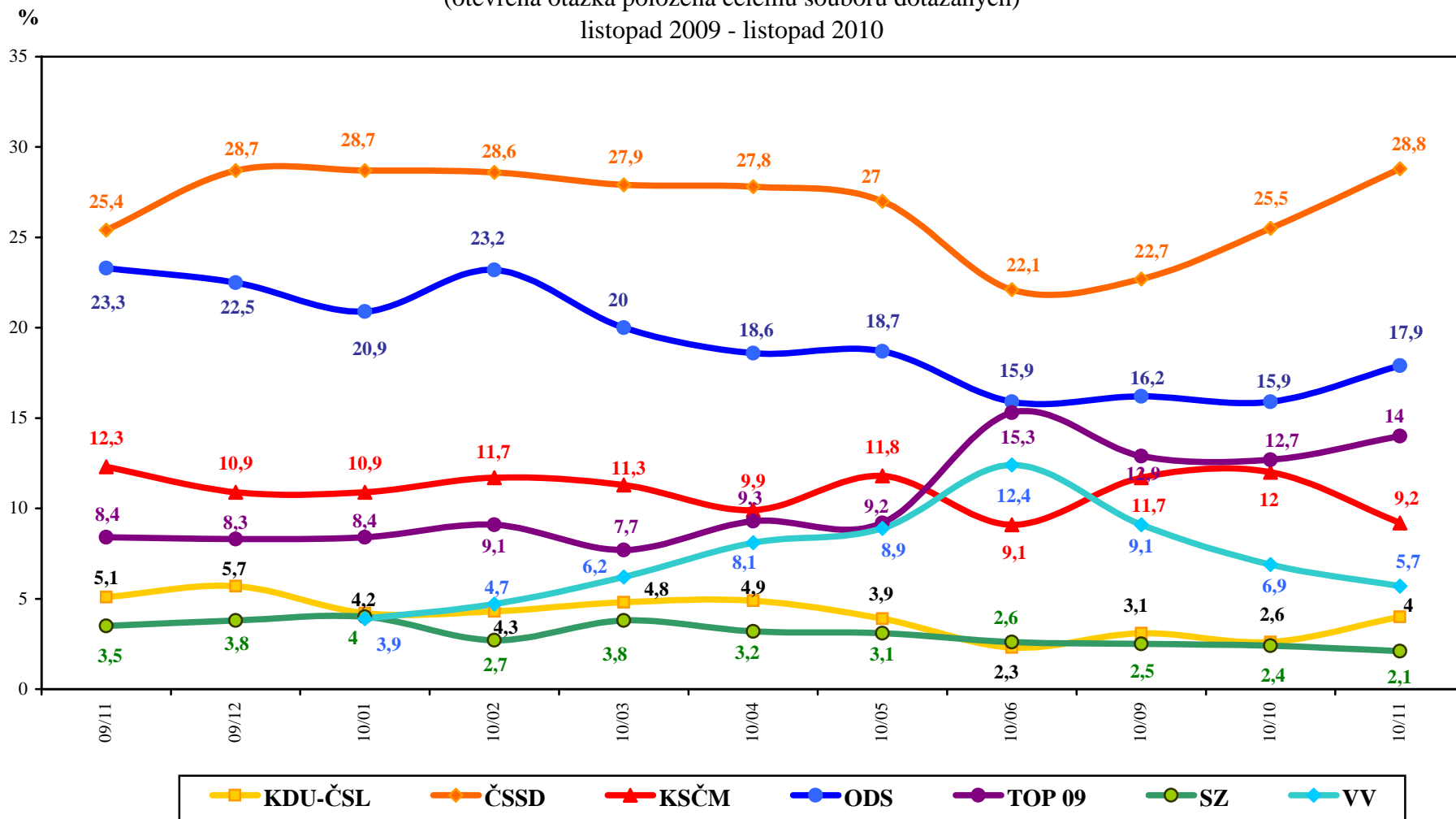
## ZÁKLADNÍ ZJIŠTĚNÍ

1. Všechny velké strany získaly na úkor stran malých. Postavení stran je zřetelnější, patrně dochází k posílení polarizace pravicových a levicových příznivců.
2. ČSSD vede žebříček preferencí s výrazným náskokem před druhou ODS. Data naznačují, že ČSSD mohla oslovit i část příznivců KSČM.
3. ODS patrně zastavila trend odlivu příznivců a upevňuje své postavení.
4. TOP 09 si polepšila a potvrzuje své třetí místo.
5. Upevnit své postavení se naopak nedaří Věcem veřejným. Jejich podpora vykazuje soustavný klesající trend.
6. V situaci kolem komunálních a senátních voleb KSČM ztratila část podpory a dostala se pod 10 %. Volební situace naopak oživila podporu KDU-ČSL (4%).
7. V listopadu má mírně navrch levice, obdobně jako minulý měsíc. Dochází k dílčímu přeskupování sil uvnitř levice a uvnitř pravice. ČSSD by nyní mohla složit slabou vládu s KSČM a velmi silnou vládu s TOP 09.
8. Voleb se chce podle svého vyjádření zúčastnit 60 % občanů, 19 % svou účast jasně odmítá, nerozhodnuto je 21 % obyvatel ČR.

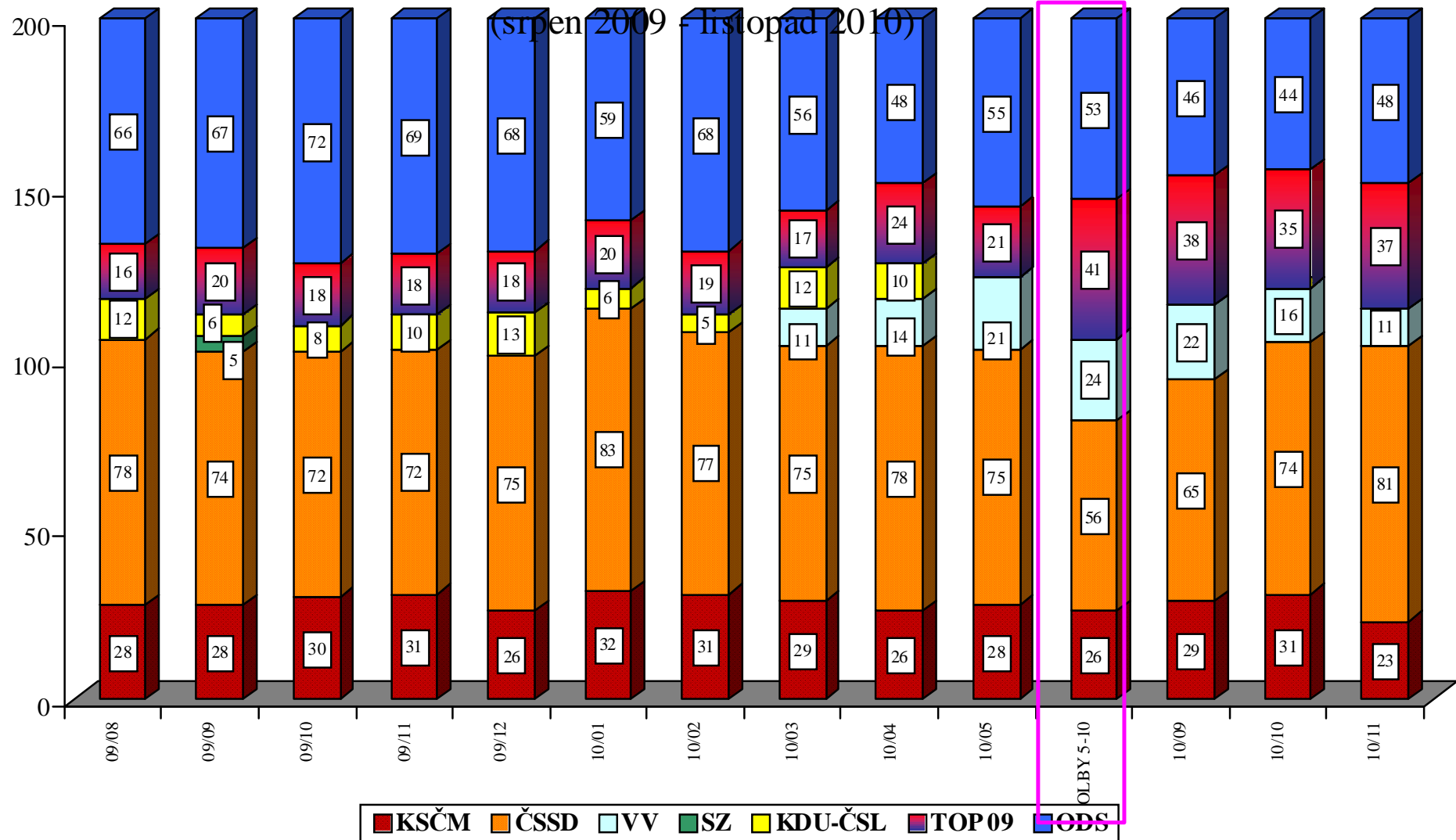
## Vývoj stranických preferencí STEM za poslední rok

(otevřená otázka položená celému souboru dotázaných)

listopad 2009 - listopad 2010



## Vývoj počtu mandátů podle volebního modelu STEM



Zdroj: STEM, Trendy 2009/08 - 2010/11