

STEM – PREFERENCE POLITICKÝCH STRAN

ŘÍJEN 2010

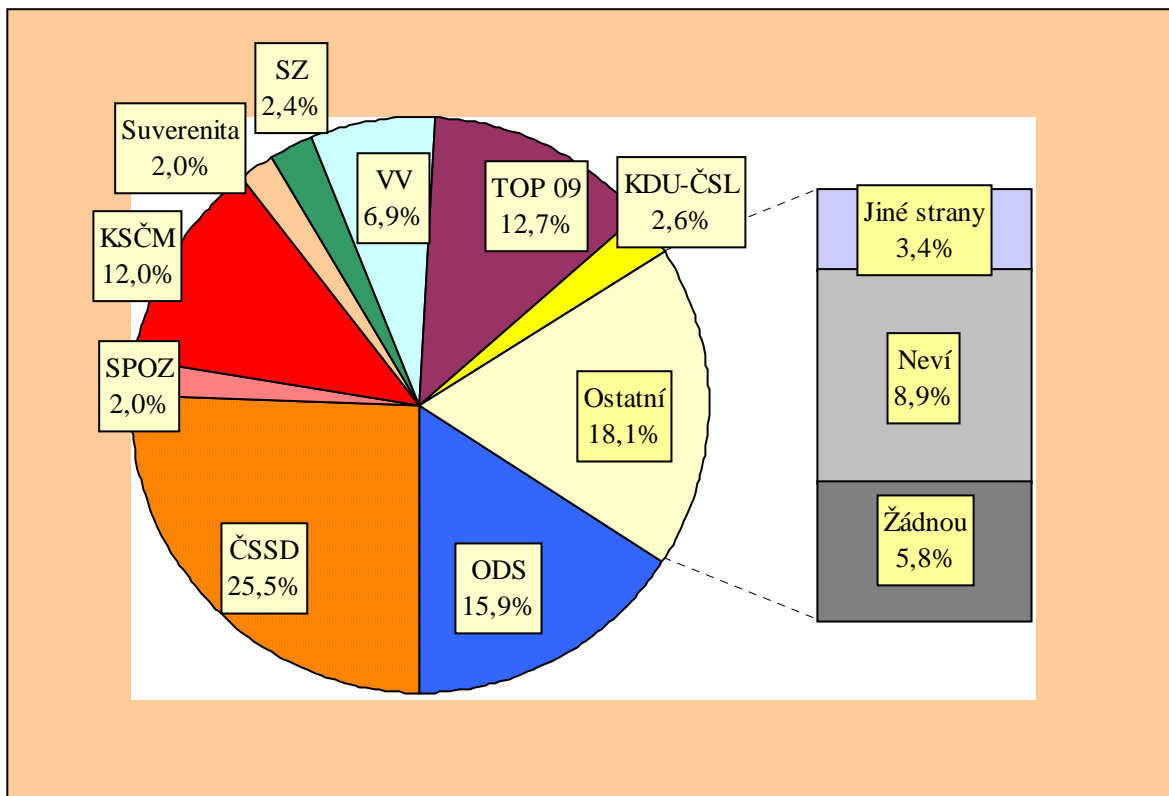
Říjnová data potvrzují, že ČSSD je nadále nejšíře přijatelnou stranou. ODS je na druhém místě. Její pokles se přibrzdil, ale i tak by získala nejméně mandátů ve své historii. Třetí TOP 09 se zjevně stává trvalejší součástí naší politické scény, Věci veřejné však o své pevné místo musí bojovat. Současná situace nahrává levici, která by dnes byla schopna sestavit většinovou vládu.

Citovaný výzkum STEM byl proveden metodou kvótního výběru ve dnech 1. – 9. října 2010 na rozsáhlém souboru 1244 respondentů reprezentujících obyvatelstvo ČR starší 18 let. Statistická chyba u tohoto souboru se pohybuje kolem $\pm 1,5$ procentního bodu u menších stran, u větších stran kolem $\pm 2,5$ procentního bodu.

STRANICKÉ PREFERENCE

Stranické preference ukazují rozložení politických sympatií u celého souboru dotázaných, tj. včetně **nerozhodnutých** a lidí, kteří **nejsou schopni** či ochotni jmenovat preferenci žádné strany či otevřeně řeknou, že nebudou volit žádnou stranu. Podíly preferencí pro jednotlivé strany jsou **nížší**, než by odpovídalo vlastnímu volebnímu výsledku, o němž rozhodují jen účastníci voleb.

"Pokud byste (přesto) šel(šla) volit, kterou stranu byste příští týden volil(a) do Poslanecké sněmovny Parlamentu ČR?"
(údaje za říjen 2010; otevřená otázka - bez použití karet s názvy stran)



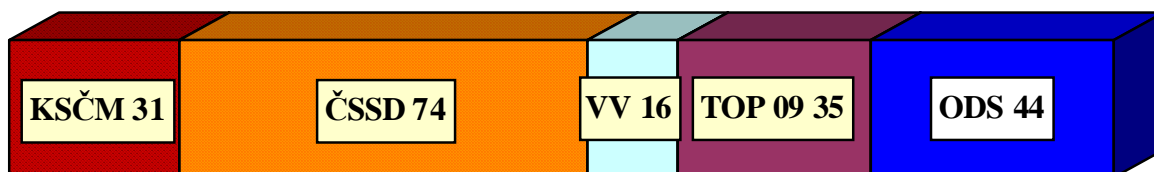
POZOR: STRANICKÉ PREFERENCE NEVYJADŘUJÍ VOLEBNÍ VÝSLEDEK !

MODEL VOLEBNÍCH ZISKŮ

Hypotetické počty mandátů v říjnu 2010

Stranické preference zobrazují relativní sílu politických stran k danému okamžiku výzkumu. Přeložit tato čísla do modelového volebního výsledku není jednoduché, neboť lze jen obtížně zjistit, kteří dotázaní se voleb skutečně zúčastní, zda volební motivace voličů bude podobná jako v minulých volbách nebo se změní, zda se do volebního výsledku budou promítat emoce na poslední chvíli apod. Předkládaný volební model zanedbává dnes nerozhodnuté občany a ty, kteří nejsou ochotni uvést žádné preference. Opírá se o dosažené výsledky v posledních volbách, částečně si všímá pevnosti rozhodnutí zúčastnit se voleb u stoupců různých stran. V hrubých obrysech také odhaduje vlivy d'Hondtovy metodiky přepočítávání hlasů na mandáty, i když zcela přesně a spolehlivě nelze zachytit rozložení politických nálad v našich nejmenších krajích. Jde o odhad - odchylka zpravidla činí ± 2 mandáty.

Předpoklad zisku mandátů u jednotlivých politických stran



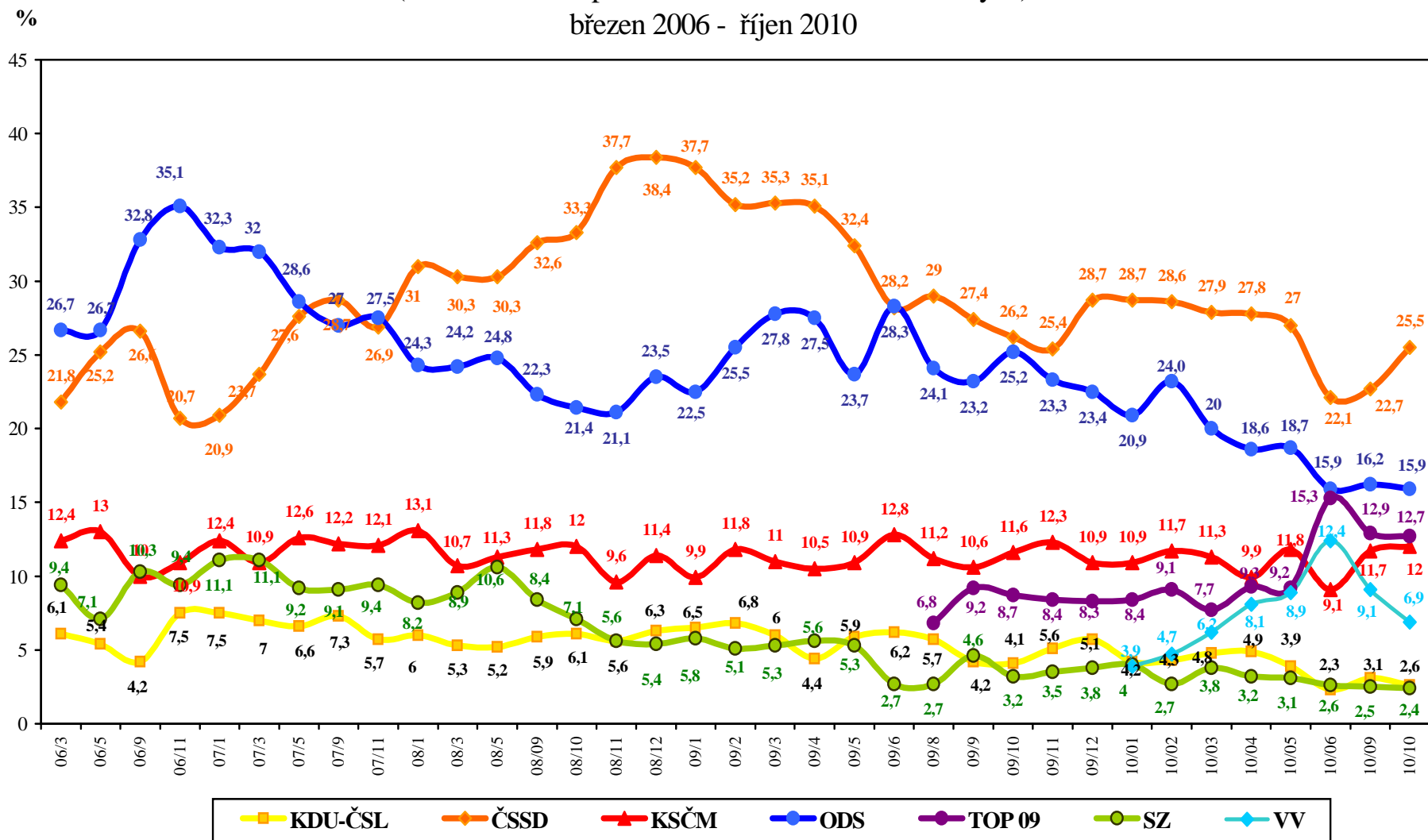
ZÁKLADNÍ ZJIŠTĚNÍ

1. ČSSD potvrdila své postavení na čele žebříčku preferencí a zdá se tak, že překonala pokles, který utrpěla okolo květnových voleb do sněmovny.
2. ODS stabilizovala své postavení a přibrzdila tak trend klesající podpory.
3. TOP 09 dosáhla podobného výsledku jako minulý měsíc a zdá se, že upevňuje své postavení na politické scéně.
4. Upevnit své postavení se naopak nedaří Věcem veřejným. Pokles jejich podpory je poměrně výrazný.
5. Pozice KSČM je stabilní. Ostatní strany jsou hluboko pod pětiprocentním prahem volitelnosti do sněmovny.
6. Celkově mírně získala levice. Součet hypotetických mandátů ČSSD a KSČM dává dohromady 105 mandátů. Kdyby dnes volby dopadly podle našeho modelu, mohla by ČSSD složit i dvojčlennou koalici s TOP 09 (109 mandátů).
7. Voleb se chce podle svého vyjádření zúčastnit 60 % občanů, 19 % svou účast jasně odmítá, nerozhodnuto je 21 % obyvatel ČR.

Dlouhodobý vývoj stranických preferencí STEM

(otevřená otázka položená celému souboru dotázaných)

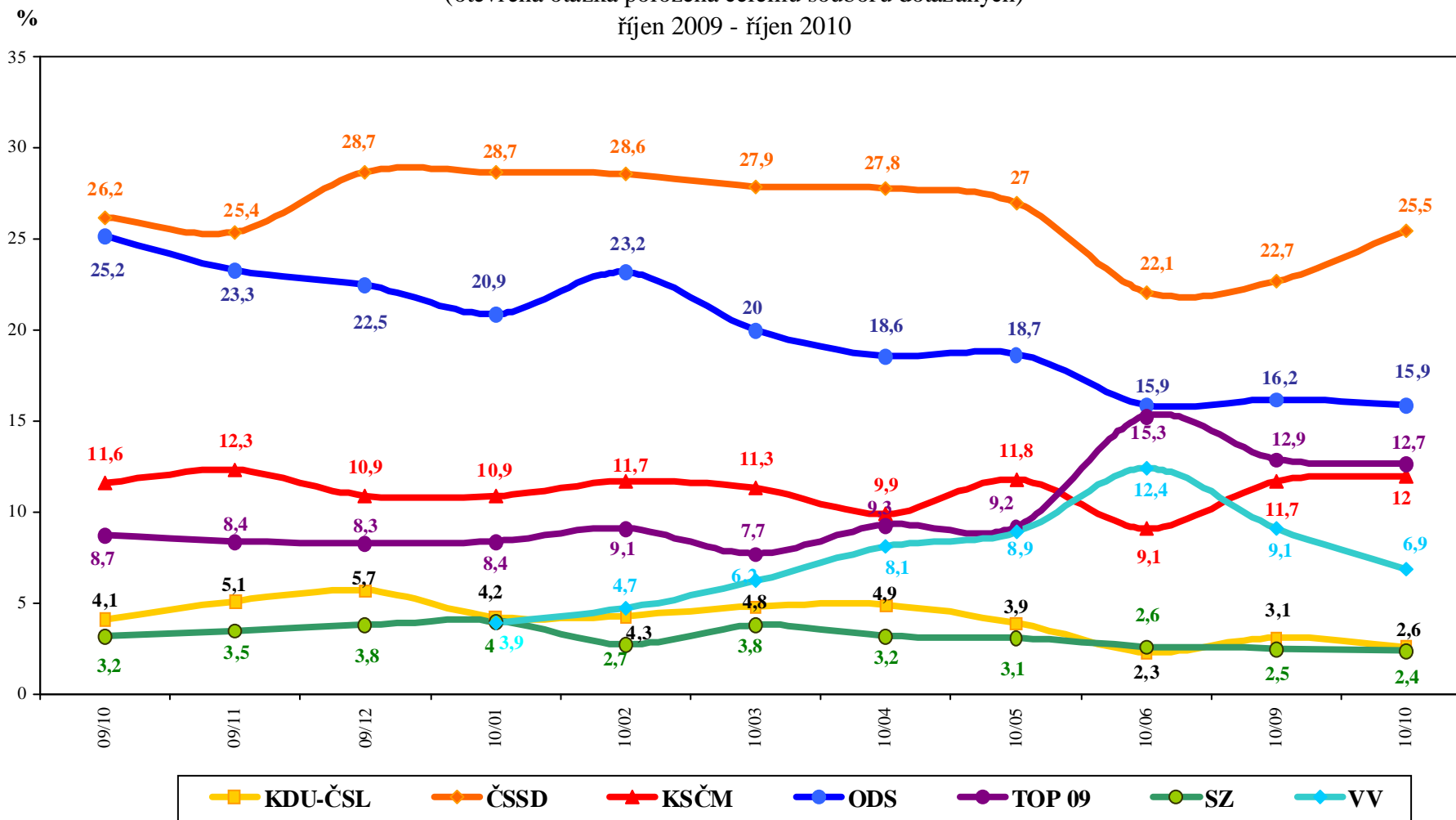
březen 2006 - říjen 2010



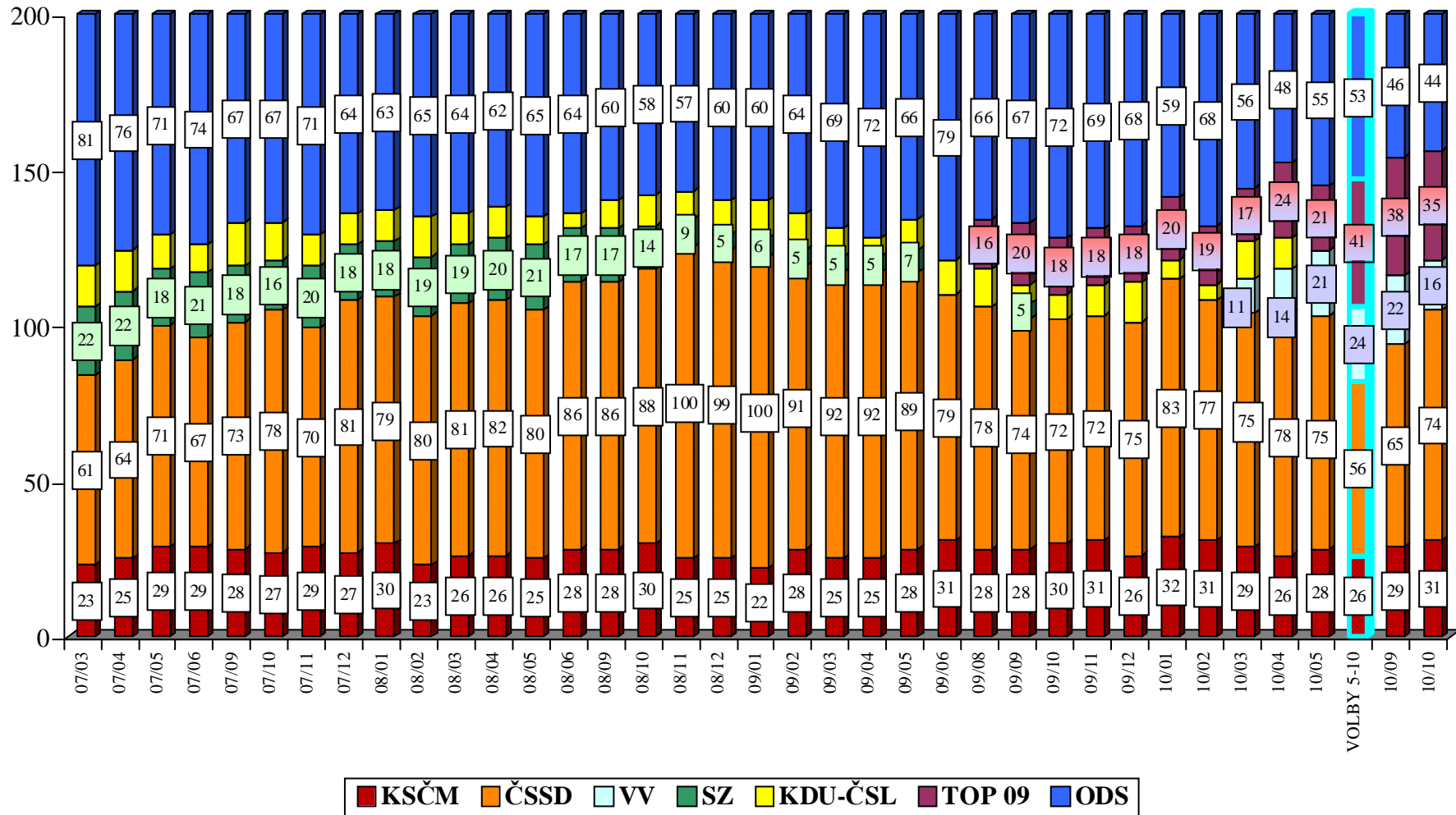
Vývoj stranických preferencí STEM za poslední rok

(otevřená otázka položená celému souboru dotázaných)

říjen 2009 - říjen 2010



Vývoj počtu mandátů podle volebního modelu STEM (březen 2007 - říjen 2010)



Zdroj: STEM, Trendy 2007/03 - 2010/10