

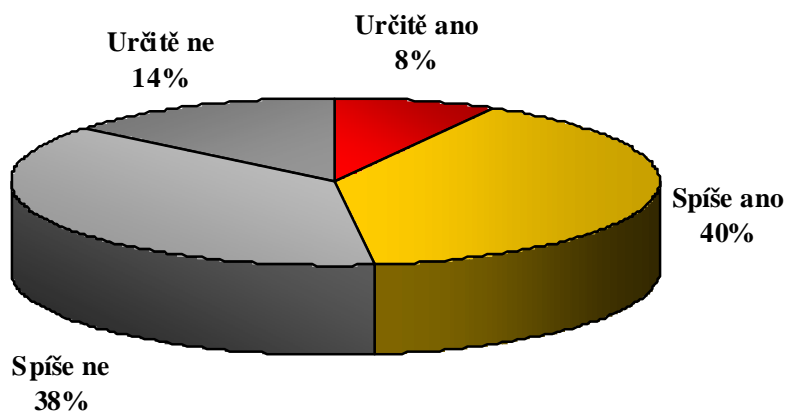
## ČEŠI JSOU V OTÁZCE NÁZORU NA VÝVOJ EU ROZDĚLENÍ NA DVĚ SKUPINY. ZAVEDENÍ EURA V ČR BY V SOUČASNÉ DOBĚ UVÍTALA JEN NECELÁ TŘETINA OBČANŮ.

V hodnocení vývoje EU je česká veřejnost rozdělená. Necelá polovina občanů si myslí, že se EU vyvíjí správným směrem (48 %), ostatní zastávají opačný názor (52 %). Přestože směřování EU hodnotí lidé v porovnání s minulým rokem hůře, většina Čechů se nadále cítí být Evropany (70 %). Pro přijetí eura je 30 % lidí, což je nejnižší číslo od roku 2005, kdy STEM tento názor začal sledovat. Proti přijetí eura jsou v různé míře sympatizanti všech pěti parlamentních stran.

*Citovaný výzkum STEM byl proveden na reprezentativním souboru obyvatel České republiky starších 18 let ve dnech 3.–13. září 2010. Respondenti byli vybráni metodou kvótního výběru. Na otázky odpověděl rozsáhlý soubor 1228 respondentů.*

Česká veřejnost je v otázce směřování EU rozdělená na dvě skupiny. Necelá polovina lidí (48 %) si myslí, že EU směřuje správným směrem, zatímco zbytek občanů vnímá směřování EU jako nesprávné (52 %). U veřejnosti současně převažuje spíše vlažné hodnocení symbolizované variantami „spíše ano“ a „spíše ne“ než hodnocení rozhodné (varianty „určitě ano“, „určitě ne“). Názor na směřování EU tak není příliš silně ukotvený.

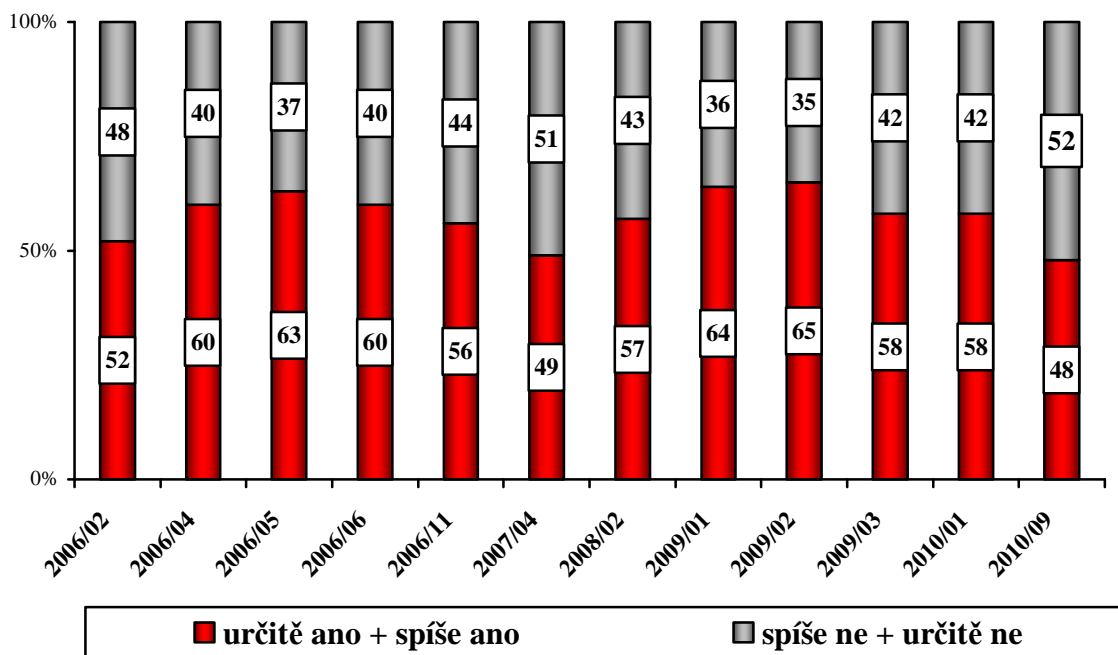
*„Domníváte se, že se EU vyvíjí správným směrem?“*



Pramen: STEM, Trendy 09/2010, 1228 respondentů

Z dlouhodobého hlediska zaznamenáváme v hodnocení vývoje Evropské unie veřejností dva poklesy. První je možné pozorovat v letech 2006 až 2008, kdy je Evropská unie vnitřně názorově rozštěpená v otázce reformy celé instituce a řešení nové podoby Euroústavy. V prvních měsících roku 2009 se do hodnocení vývoje EU promítá české předsednictví EU a dochází tak ke zvýšení podílu kladných vyjádření. V poslední době však pozorujeme druhý pokles v hodnocení, který tentokrát patrně souvisí s problémy spojenými se zadlužováním některých států, snižováním jejich ratingů a diskutovaným ohrožením stability společné měny - eura.

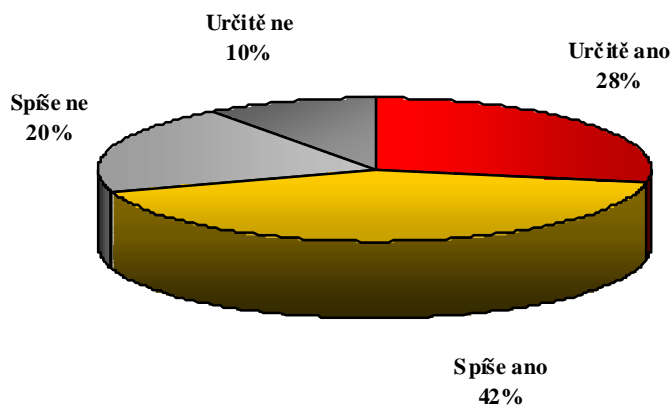
*„Domníváte se, že se EU vyvíjí správným směrem?“ (%)*



Pramen: STEM, Trendy 2006-2010, údaje za respondenty starší 18 let

Většina Čechů (70 %) se cítí být Evropany. Více než čtvrtina lidí (28 %) je o tom navíc přesvědčena naprosto jednoznačně.

*„Cítíte Vy osobně sounáležitost s Evropou, cítíte se být Evropanem?“*



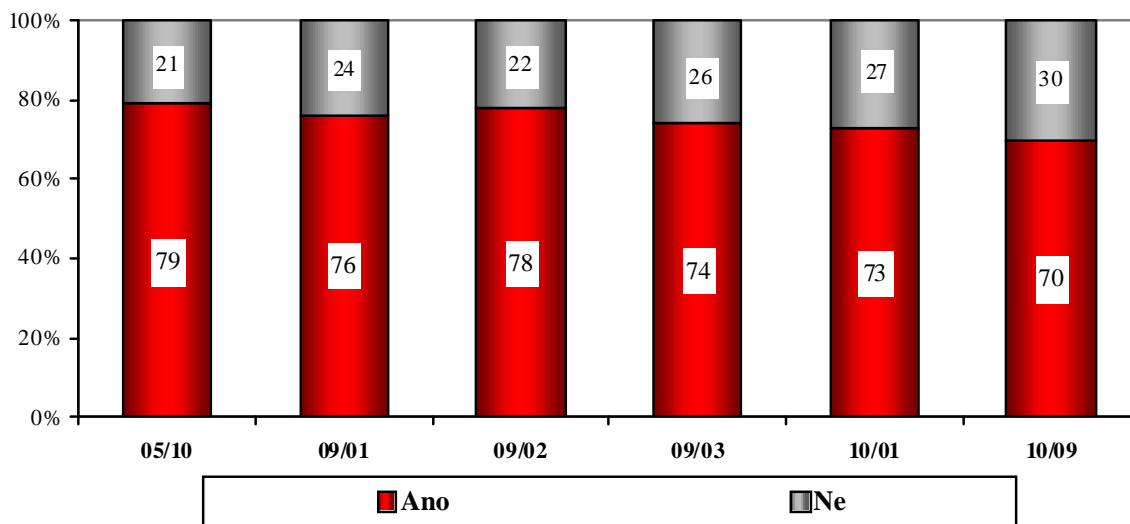
Pramen: STEM, Trendy 09/2010, 1228 respondentů

Pocit sounáležitosti s Evropou je ovlivňován především věkem a životním standardem lidí. Za Evropany se nejčastěji považují lidé dobře materiálně zajištění (78 %) a lidé s vysokoškolským vzděláním (79 %), nejméně pak lidé se základním vzděláním (63 %) a lidé starší 60 let (63 %). Sounáležitost s Evropou se promítá i do politických preferencí. Nejvíce se za Evropany považují příznivci ODS (82 %), TOP 09 (80 %) a VV (78 %), nejméně pak sympatizanti KSČM (52 %)

a ČSSD (63 %). Až na příznivce KSČM (kde se za Evropany považuje zhruba polovina dotázaných) převažuje tedy mezi sympatizanty parlamentních stran pocit evropanství.

Pocit sounáležitosti s Evropou byl výrazně posílen naším předsednictvím EU (v únoru 2009 se k pocitu evropanství hlásilo 78 % respondentů), nyní se intenzita tohoto vztahu mírně oslabila, což může souviset s již popsanými problémy, kterým Evropská unie v současné době čelí.

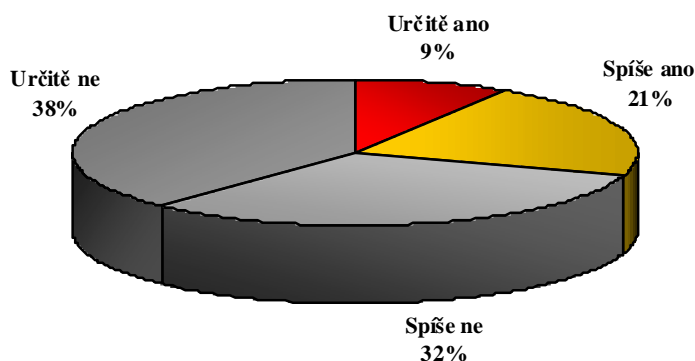
**„Cítíte Vy osobně sounáležitost s Evropou, cítíte se být Evropanem?“  
(%)**



Pramen: STEGA, Komunikace o evropských záležitostech, 10/2005, STEM, Trendy 2009-2010

Pro přijetí eura je necelá třetina občanů (30 %). Pevných odpůrců zavedení eura je 38 %, zatímco pevných příznivců jen 9 %.

**„Podporujete zavedení eura jako měny v ČR?“**



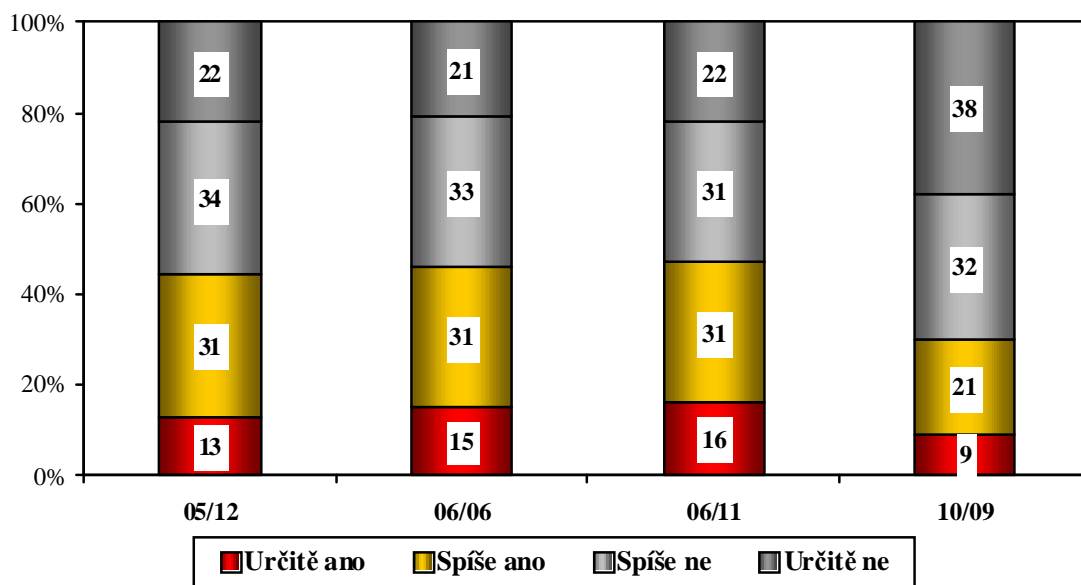
Pramen: STEM, Trendy 09/2010, 1228 respondentů

Pro přijetí eura jsou častěji stoupenci ODS (45 %), TOP 09 (44 %) a VV (37 %), nejméně pak příznivci ČSSD (19 %), a KSČM (13 %). Ani u jedné z jmenovaných skupin příznivců však nepřevažuje vůle euro v současné chvíli přijmout. Pro zavedení eura v ČR jsou také častěji muži

(33 %), lidé ve věku 18-29 let (40 %) a obyvatelé dobře materiálně zajištění (45 %). Občané starší 60 let jsou naopak častěji proti (pro je pouze 22 %), stejně jako ti, kteří jsou špatně materiálně zajištění (pro je pouze 19 %).

Ochota přijmout euro je nyní nejnižší za celé sledované období. Tuto skutečnost pravděpodobně způsobují zprávy posledních měsíců, které tvrdí, že stabilitu eura ohrožuje zadluženost některých států EU a následně nedůvěra bank v jejich solventnost.

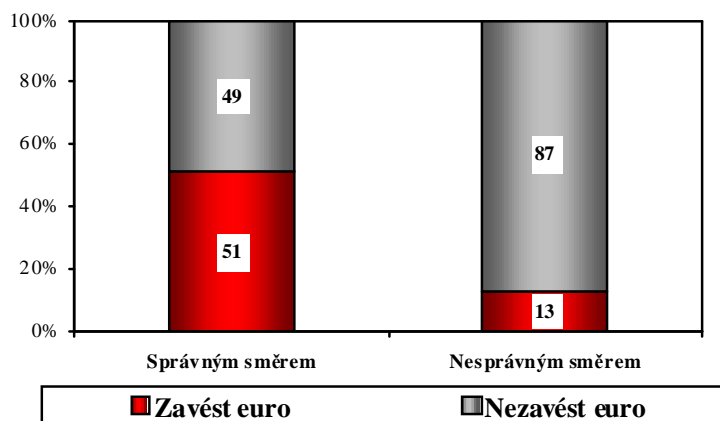
**"Podporujete zavedení eura jako měny v České republice?" (%)**



Pramen: STEGA, Komunikace o evropských záležitostech 12/2005 – 6/2006, STEM, Trendy 2006-2010

Názor na přijetí společné evropské měny úzce souvisí s celkovým názorem na vývoj Unie. Lidé, kteří si myslí, že EU se vyvíjí správným směrem, jsou častěji pro zavedení eura (51 %), zatímco občané, kteří si myslí, že EU se vyvíjí nesprávným směrem, jsou převážně proti (pouze 13 % souhlasí se zavedením eura v ČR).

**"Podporujete zavedení eura jako měny v České republice?" (součet kladných odpovědí, v %), tříděno podle: „Domníváte se, že se EU vyvíjí správným směrem?“**



Pramen: STEM, Trendy 09/2010, 1228 respondentů