

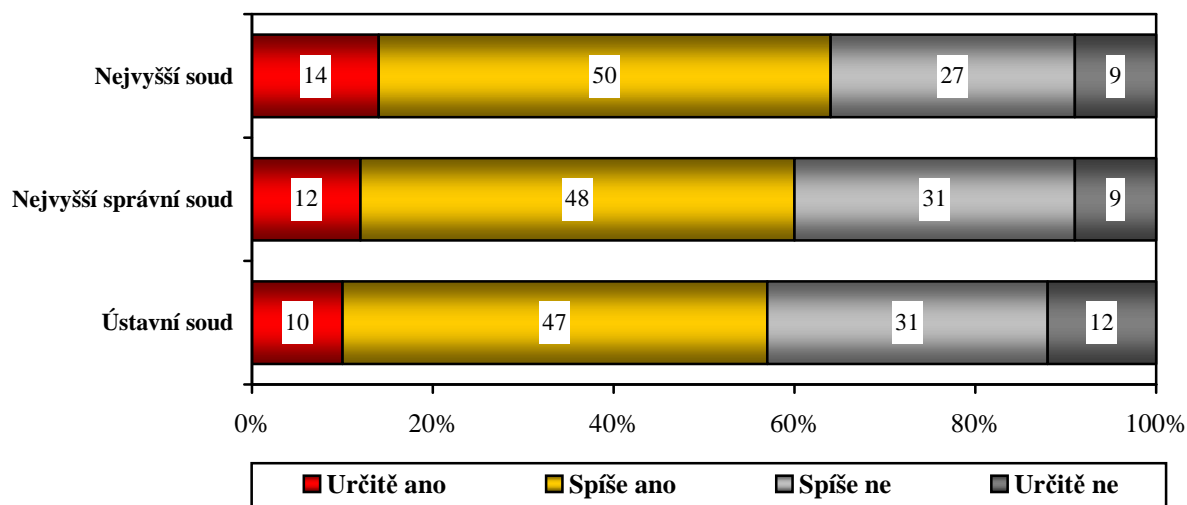
VEŘEJNOST STABILNĚ DŮVĚŘUJE NEJVYŠŠÍM SOUDNÍM INSTITUCÍM

Většina lidí důvěřuje Ústavnímu soudu, Nejvyššímu soudu a Nejvyššímu správnímu soudu. Důvěra v soudní instituce v posledních dvou letech kolísala v souvislosti s děním na politické scéně. Soudním institucím častěji důvěřují lidé spokojení s politickou situací, studenti, lidé vzdělanější, lépe materiálně zajištění a sympatizanti stran koalice. Menší důvěru projevují lidé nespokojení s politickou situací, lidé s nižším vzděláním, méně materiálně zajištění a příznivci stran opozice.

Citovaný výzkum STEM byl proveden na reprezentativním souboru obyvatel České republiky starších 18 let ve dnech 3.–13. září 2010. Respondenti byli vybráni metodou kvótního výběru. Na otázky odpověděl rozsáhlý soubor 1228 respondentů.

Většina občanů důvěřuje ve všechny tři nejvyšší soudní instituce v ČR, tzn. v Ústavní soud (57 %), Nejvyšší soud (64 %) a Nejvyšší správní soud (60 %). Sledované instituce mají dlouhodobě většinovou důvěru veřejnosti, která se pohybuje okolo 65 %.

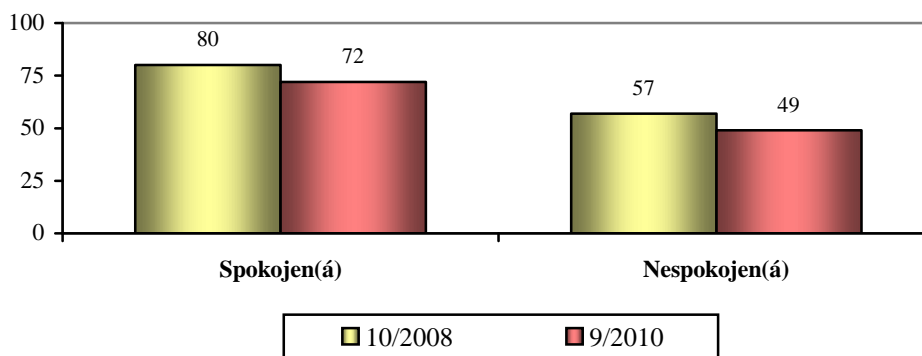
"Důvěřujete následujícím institucím?"



Pramen: STEM, Trendy 2010/9, 1228 respondentů

Míra důvěry v soudy úzce souvisí se společenským postavením jedince. V soudní instituce obecně častěji důvěřují studenti, lidé s vysokoškolským vzděláním a ti, kteří jsou velmi dobře nebo solidně materiálně zajištění. Nedůvěru častěji deklarují naopak důchodci, nezaměstnaní, dělníci, lidé se základním vzděláním bez vyučení i s vyučením a ti, kteří se označují za špatně zajištěné nebo v zásadě chudé. Výrazně se sem promítá i spokojenost s politickou situací. Podrobněji to můžeme ukázat například na důvěře v Ústavní soud. Ti, kteří jsou nespokojení s politickou situací, vyslovují výrazně nižší míru důvěry v ÚS.

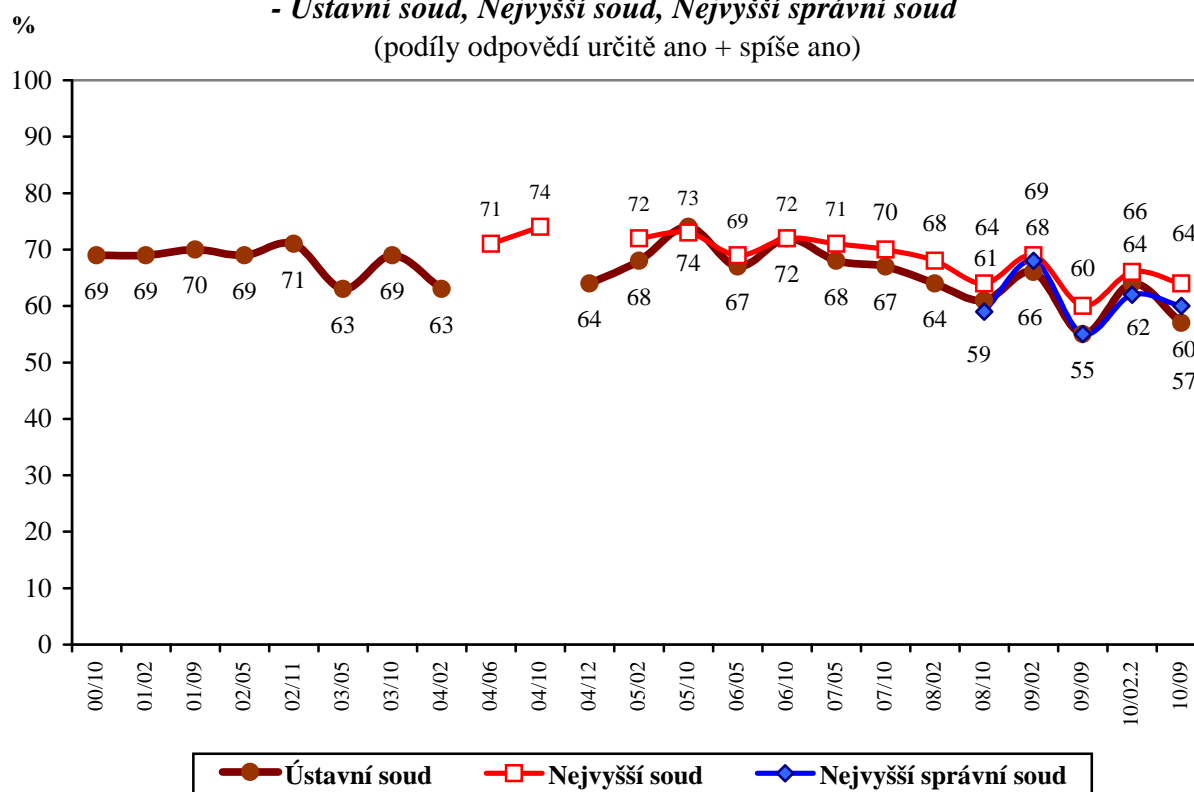
Důvěra v Ústavní soud
 podle "Jste vy osobně spokojen(a) s naší současnou
 politickou situací?"
 podíl odpovědí "určitě ano" + "spíše ano" (v %)



Pramen: STEM, Trendy 2008, 2010

V posledních dvou letech jsme svědky kolísání důvěry v soudy. Může to souviset s tím, že v tomto období byla vyslovena nedůvěra Topolánkově vládě, byla jmenována dočasná úřednická vláda a neproběhly plánované předčasné volby. Obdobné kolísání důvěry jsme pozorovali i v období 2003 – 2004, tenkrát nejspíše v souvislosti s nesplněnými očekáváním od Špidlovy vlády a s následnou vládní krizí. V období posledního dotazování (v první polovině září 2010) navíc prezident Klaus kritizoval soudy za jejich údajně přílišnou moc. V průběhu šetření také Ústavní soud dospěl k nálezu, že snížení platů soudců obecných soudů, o kterém rozhodla vláda, je protiústavní. Je možné, že se tyto skutečnosti promítly do celkového snížení důvěry občanů v nejvyšší soudní instituce.

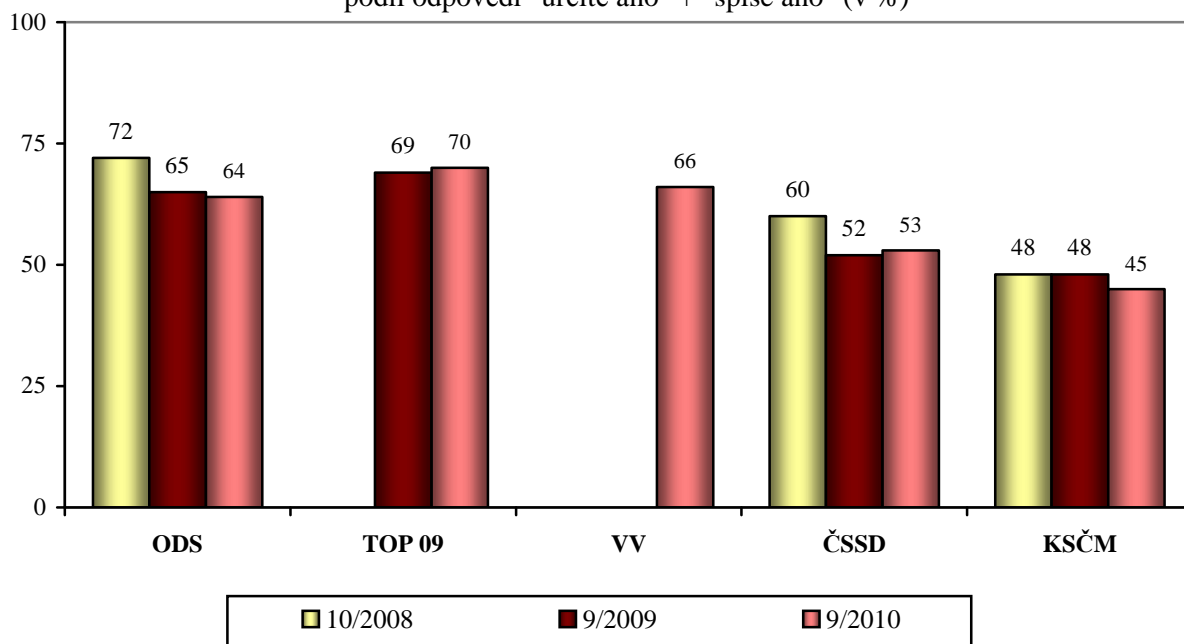
"Důvěřujete následujícím institucím?"
 - Ústavní soud, Nejvyšší soud, Nejvyšší správní soud
 (podíl odpovědí určitě ano + spíše ano)



Pramen: STEM, Trendy 2000-2010

Z následujícího grafu je patrné, že důvěra v Ústavní soud kolísá napříč politickým spektrem. Nejvyšší důvěru deklarují sympatizanti koaličních stran, tedy ODS, TOP 09 a VV, nižší pak příznivci opozičních stran, tj. ČSSD a KSČM. U příznivců KSČM mírně převyšuje podíl těch, kteří ústavnímu soudu nedůvěřují.

Důvěra v Ústavní soud
podle stranických preferencí parlamentních stran
podíl odpovědí "určitě ano" + "spíše ano" (v %)



Pramen: STEM, Trendy 2010/9, 1228 respondentů