

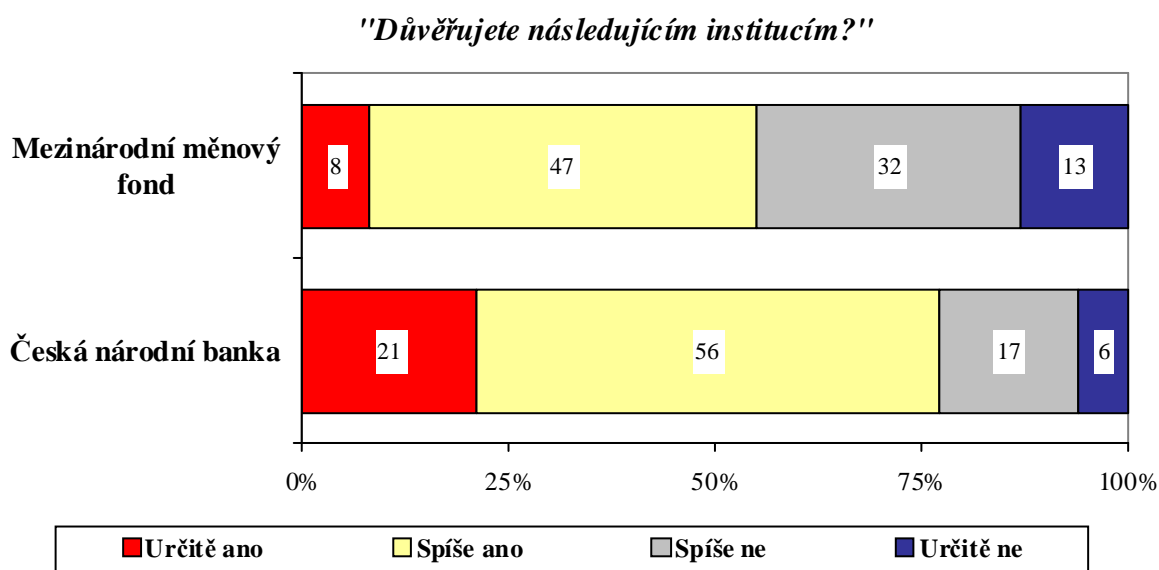
ČESKÉ NÁRODNÍ BANCE VĚŘÍ VÍCE NEŽ TŘI ČTVRTINY ČECHŮ. NEJVÍC V HISTORII.

Důvěra v Českou národní banku od přelomu tisíciletí roste. ČNB se zařadila k nejdůvěryhodnějším institucím, věří jí nyní 77 % občanů. To je nejvíc od roku 1999, kdy STEM poprvé důvěru zjišťoval. Mezinárodnímu měnovému fondu v současnosti věří 55 % lidí.

Citované výsledky pocházejí z výzkumu STEM provedeného na reprezentativním souboru obyvatel České republiky starších 18 let, který se uskutečnil ve dnech 3. – 13. 9. 2010. Respondenti byli vybíráni metodou kvótního výběru. Na otázky odpovídal rozsáhlý soubor 1228 respondentů.

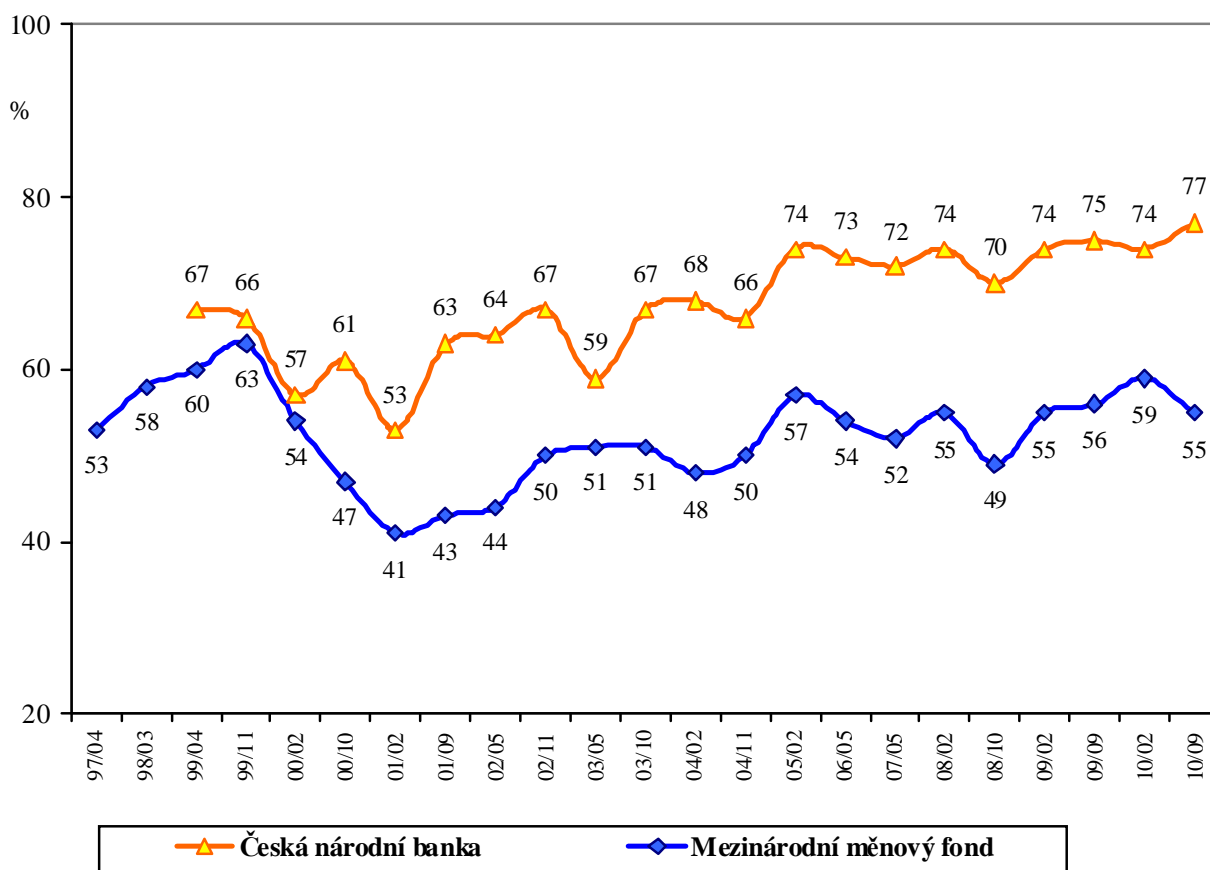
Důvěra v nejvyšší domácí finanční instituci vážněji zakolísala v letech opoziční smlouvy, v letech 2000 a 2001, kdy ČNB věřilo jen málo přes polovinu občanů. Další výkyv nastal v roce 2003, kdy se obecně šířila ve společnosti skepse, provázející rozklad Špidlovy vlády. Od té doby se důvěra v národní banku postupně upevňuje. Banka v očích občanů vyšla se ctí i ze současné vážné světové ekonomické krize, do problémů se nedostala ani česká měna, ani banky, pro jejichž fungování vytváří politika národní banky základní rámec. V současnosti ČNB věří více než tři čtvrtiny Čechů, nejvíc od počátku sledování, tj. od roku 1999.

Od stejného zlomového bodu, roku 2001, roste, i když s výkyvy, i důvěra v Mezinárodní měnový fond. Po vstupu České republiky do Evropské unie se důvěra v MMF zvýšila nad hranici 50 % a kolem zhruba 55 % osciluje doposud. Relativně málo lidí se k důvěře v MMF vyslovuje jednoznačně, což svědčí o tom, že pro většinu lidí je hodnocení MMF obtížnou a ne zcela jasnou záležitostí.



Pramen: STEM, Trendy 9/2010, 1228 respondentů starších 18 let

"Důvěřujete následujícím institucím?" - ČNB, MMF
(podíly odpovědí určitě ano + spíše ano)



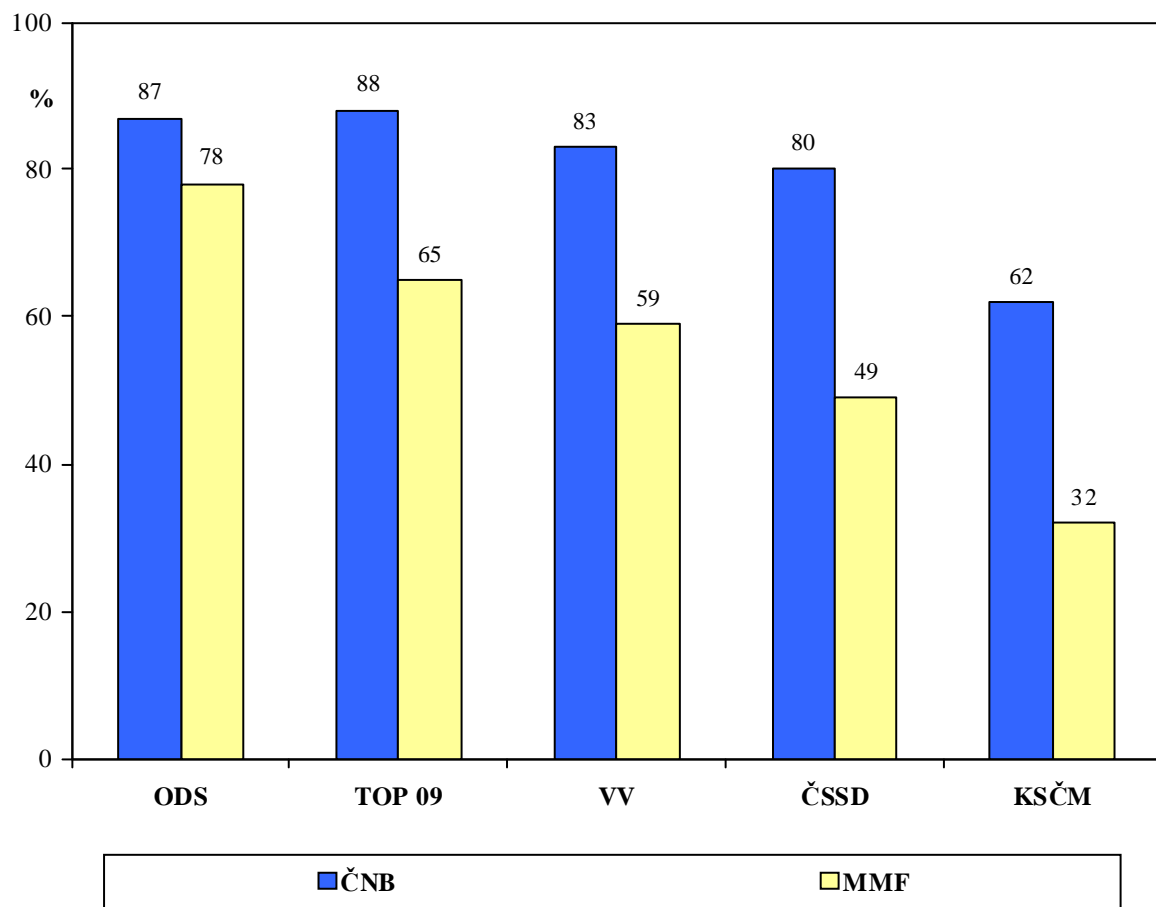
Pramen: STEM, Trendy 1997-2010

Finanční instituce jsou na rozdíl například od nejvyšších institucí soudních nebo kontrolních hodnoceny mnohem výrazněji podle „stranického metru“. V případě České národní banky je nápadný rozdíl mezi důvěrou v tuto instituci mezi stoupenci pravicových stran (TOP 09 a ODS) na jednom pólu, a příznivci KSČM na pólu opačném. Nutno ovšem dodat, že i mezi stoupenci komunistů je Česká národní banka poměrně důvěryhodnou institucí, věří jí přes 60 % z nich.

Polarizace důvěry v případě Mezinárodního měnového fondu je poněkud odlišná. Nejvíce mu věří příznivci ODS, poněkud méně sympatizanti TOP 09 a pokles následuje dále přes tábor stoupců Věcí veřejných a sociální demokracie až po hlubokou nedůvěru – více než dvou třetin – stoupců KSČM.

Tyto výrazné rozdíly však nejsou zřejmě důsledkem posledních událostí kolem světové hospodářské krize. Existovaly už před ní, například v únoru 2008 – při stejné celkové důvěře v MMF v české populaci – věřilo této instituci 71 % stoupců ODS, ale pouze necelá třetina sympatizantů KSČM. Zdá se, že v očích stoupců této strany má MMF stále podobný punc jako například Severoatlantická aliance – je to pro ně stále jeden z nástrojů „světového imperialismu“.

„Důvěřujete následujícím institucím?“
(podle toho, kterou stranu by nyní volili do poslanecké sněmovny)



Pramen: STEM, Trendy 9/2010, 1228 respondentů starších 18 let