

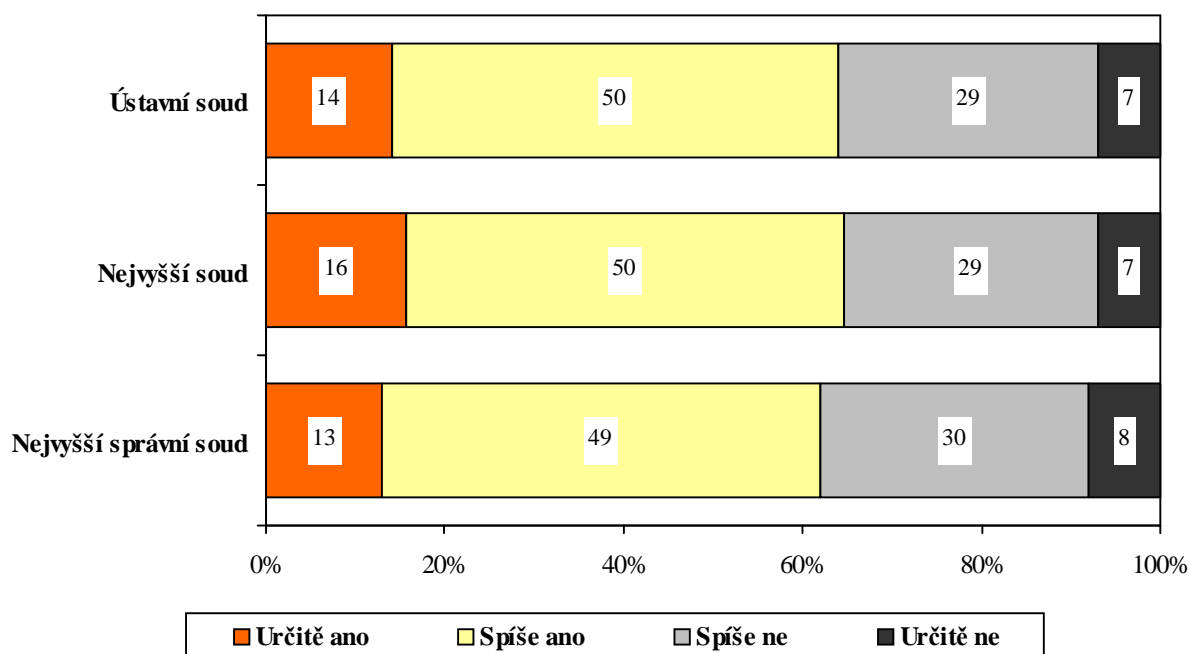
## SPORY O VOLBY UTICHLY, DŮVĚRA V NEJVVYŠŠÍ SOUDNÍ INSTITUCE SE OBNOVILA.

**Propad důvěry v nejvyšší soudní instituce, k němuž došlo v době, kdy Ústavní soud řešil případ předčasných parlamentních voleb, byl jen přechodný. Po několika měsících se důvěra ve všechny tři nejvyšší soudní instituce vrátila nad hranici 60 %.**

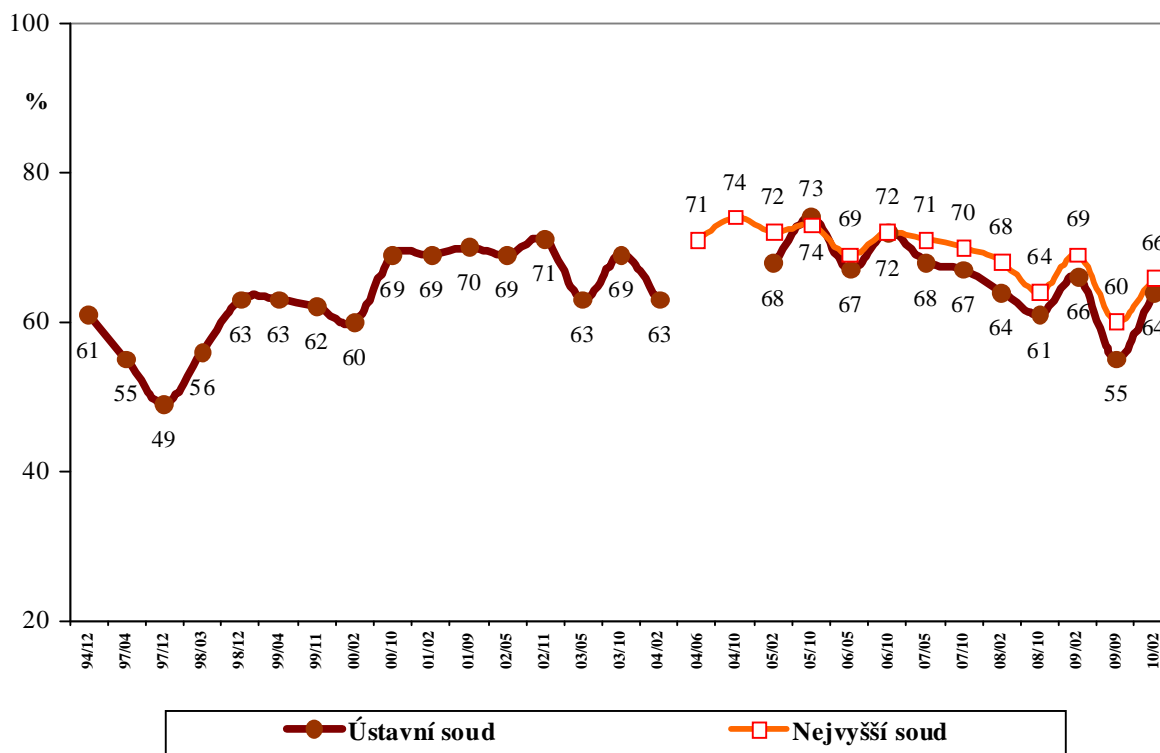
*Citované výsledky pocházejí z výzkumu STEM provedeného na reprezentativním souboru obyvatel České republiky starších 18 let, který se uskutečnil ve dnech 15.-22. února 2010. Respondenti byli vybíráni metodou kvótního výběru. Na otázky odpovídal rozsáhlý soubor 1240 respondentů.*

Nejvyšší, soudní instituce mají v Česku punc výjimečnosti a velká většina lidí je respektuje a důvěruje jim. Musí nastat skutečně mimořádná situace, která otřese politickým systémem, aby se tato vysoká důvěra změnila. Tak tomu bylo v době vládní krize po pádu Klausovy vlády v roce 1997 a také na podzim roku 2009, kdy Ústavní soud vstoupil do rozhodování o předčasných volbách. Propad důvěry zasáhl nejen Ústavní soud, ale také Nejvyšší a Nejvyšší správní soud, i když tyto dvě instituce ve sporu o volby vůbec nefigurovaly. Jakmile však případ předčasných voleb odezněl, vrátila se důvěra v nejvyšší soudní justice na úroveň obvyklou, tedy nad 60 %. Platí to i pro Nejvyšší správní soud, který byl do průzkumů STEM zařazen teprve počtvrté (a pro přehlednost není ani na druhém grafu) – důvěra v něj se z 55 % v září 2009 zvýšila na současných 62 %.

### "Důvěřujete následujícím institucím?"



**"Důvěřujete následujícím institucím?" - Ústavní soud, Nejvyšší soud**  
(podíly odpovědí určitě ano + spíše ano)



Pramen: STEM, Trendy 1994-2010

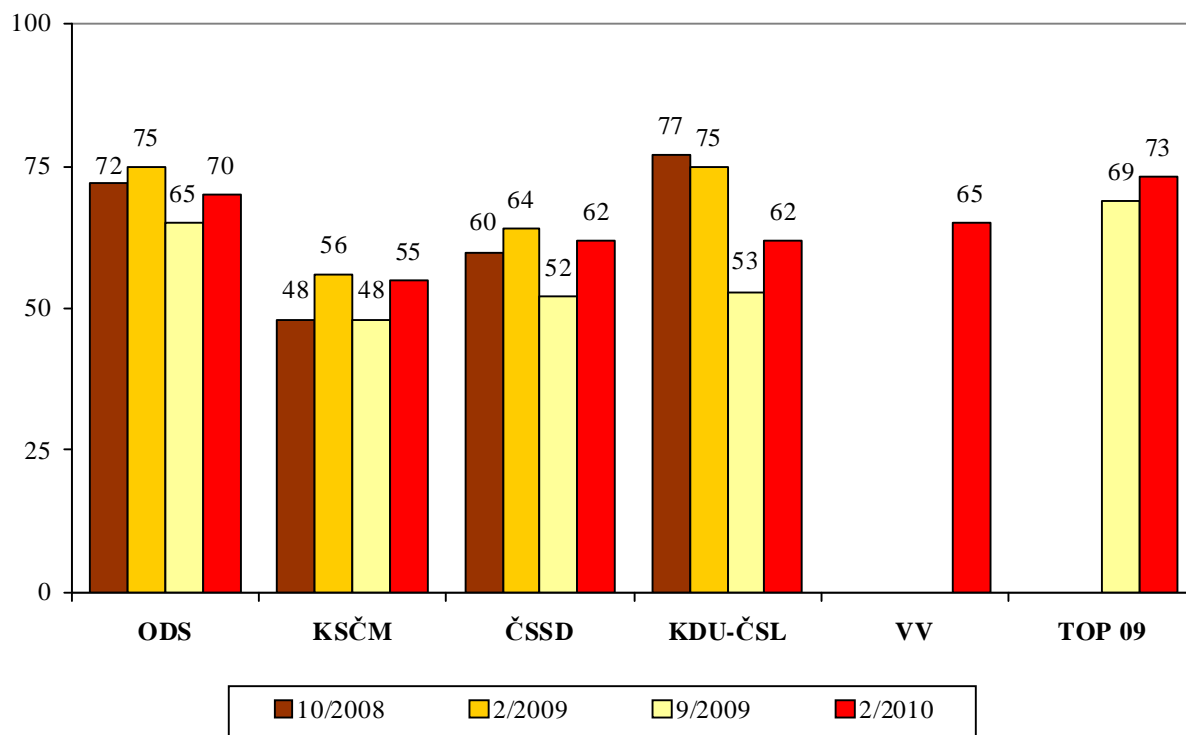
Je pravděpodobné, že nejvyšší soudní instituce lidé do jisté míry zaměňují, neznají jejich konkrétní roli a hodnotí je proto stejně.

V aktuálním průzkumu všem třem nejvyšším soudním institucím důvěřovalo 50 % dotázaných, naopak 24 % ani jedné z nich nedůvěřuje. Pouze necelá třetina lidí tedy tyto tři instituce v důvěře nějak odlišila.

(V září 2009 byly podobné údaje v úrovni 41 % / 24 % - i to výmluvně dokládá, jak se obnovila důvěra v tyto soudní instituce).

Poslední graf ukazuje, že k obnově důvěry v Ústavní soud, který v případě předčasných voleb sehrál klíčovou roli, došlo napříč politickým spektrem. Ústavní soud má vysoký kredit i u obou nových, výrazně posilujících politických stran. Je to očekávané v případě TOP 09 a je to možná na první pohled trochu překvapivé u strany Věci veřejné.

**Důvěra v Ústavní soud**  
 podle stranických preferencí  
 podíl odpovědí "určitě ano" + "spíše ano" (v %)



Pramen: STEM, Trendy 2008-2010, údaje pro KDU-ČSL jsou orientační