

### DVĚ PĚTINY VOLIČŮ STRANY VĚCI VEŘEJNÉ PŘIZNÁVAJÍ, ŽE VOLILI TUTO STRANU JAKO „NEJMENŠÍ ZLO“.

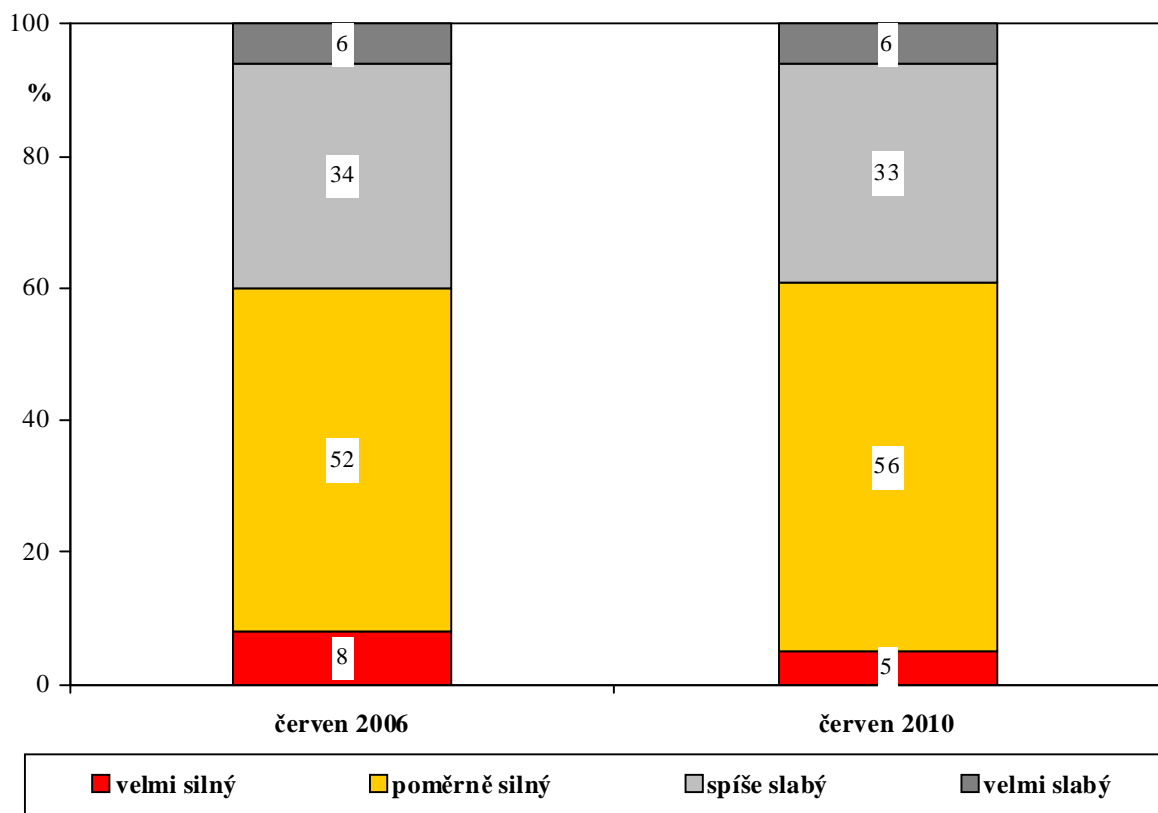
Tradiční parlamentní strany (ODS, ČSSD a KSČM) se ve volbách opíraly o pevné nebo poměrně pevné voliče, pro TOP 09 a zejména pro stranu Věci veřejné hlasovala nejméně polovina lidí se slabým nebo dokonce velmi slabým vztahem k volené straně.

Zhruba čtvrtina lidí (27 %) volila stranu, která zcela odpovídá jejich názorům a zájmům, naopak asi pětina (22 %) volila stranu, která jim sice není příliš blízká, ale je stále lepší než ostatní strany. Tato „volba nejmenšího zla“ byla nejčastější mezi voliči strany Věci veřejné (jako nejmenší zlo volilo Věci veřejné 40 % voličů této strany).

*Citované výsledky pocházejí z výzkumu STEM provedeného na reprezentativním souboru obyvatel České republiky starších 18 let, který se uskutečnil ve dnech 17. – 25. 6. 2010. Respondenti byli vybíráni metodou kvótního výběru. Na otázky odpovídal velmi rozsáhlý soubor 1559 respondentů.*

Volební účast se v porovnání s předchozími volbami do poslanecké sněmovny v roce 2006 skoro nezměnila (byla o dva body nižší) a v celkovém hodnocení všech voličů se nezměnil ani jejich vztah ke stranám, které volili.

**"Označil(a) byste svůj vztah k politické straně, které jste dal(a) ve volbách svůj hlas, jako:"**

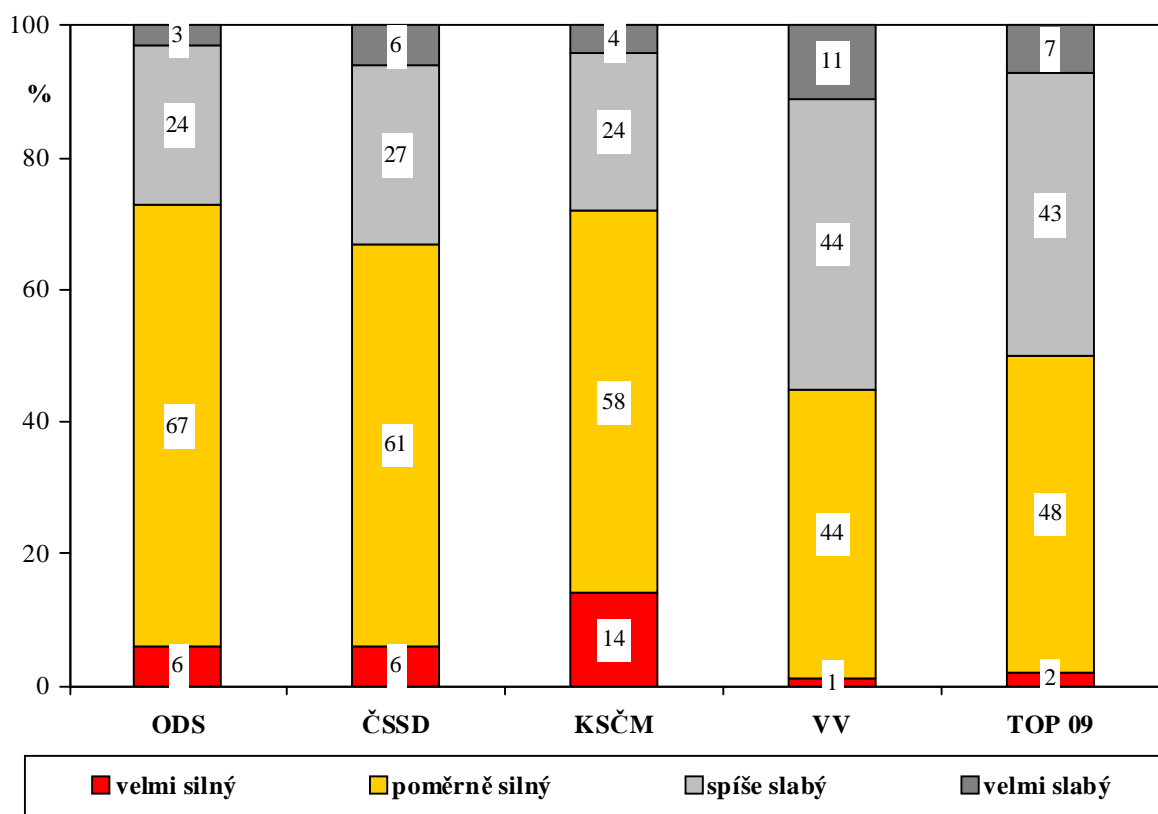


Pramen: STEM, Trendy 6/2006, 6/2010

Podíváme-li se na to, jak pevný vztah měli k volené straně voliči stran zastoupených nyní v parlamentu, ukazuje se celkem logicky, že „zavedené“ strany (ODS, KSČM a ČSSD) se opíraly o pevnější voliče, zatímco nově vytvořené formace TOP 09 a zvláště Věci veřejné braly hlasy i od mnoha lidí se vztahem dosti slabým. Mezi voliči Věcí veřejných slabý vztah k volené straně dokonce převažuje.

Tento rozdíl neodráží jen prostou skutečnost, že ODS, ČSSD a KSČM jsou strany etablované, zatímco TOP 09 a Věci veřejné jsou strany nové, odráží i fakt, že na rozdíl od stran nových se etablovaným stranám nepodařilo k volbám dostat vlažné příznivce a jejich podpora tak zůstala omezena jen na nejvěrnější jádro.

*"Označil(a) byste svůj vztah k politické straně, které jste dal(a) ve volbách svůj hlas, jako:"*



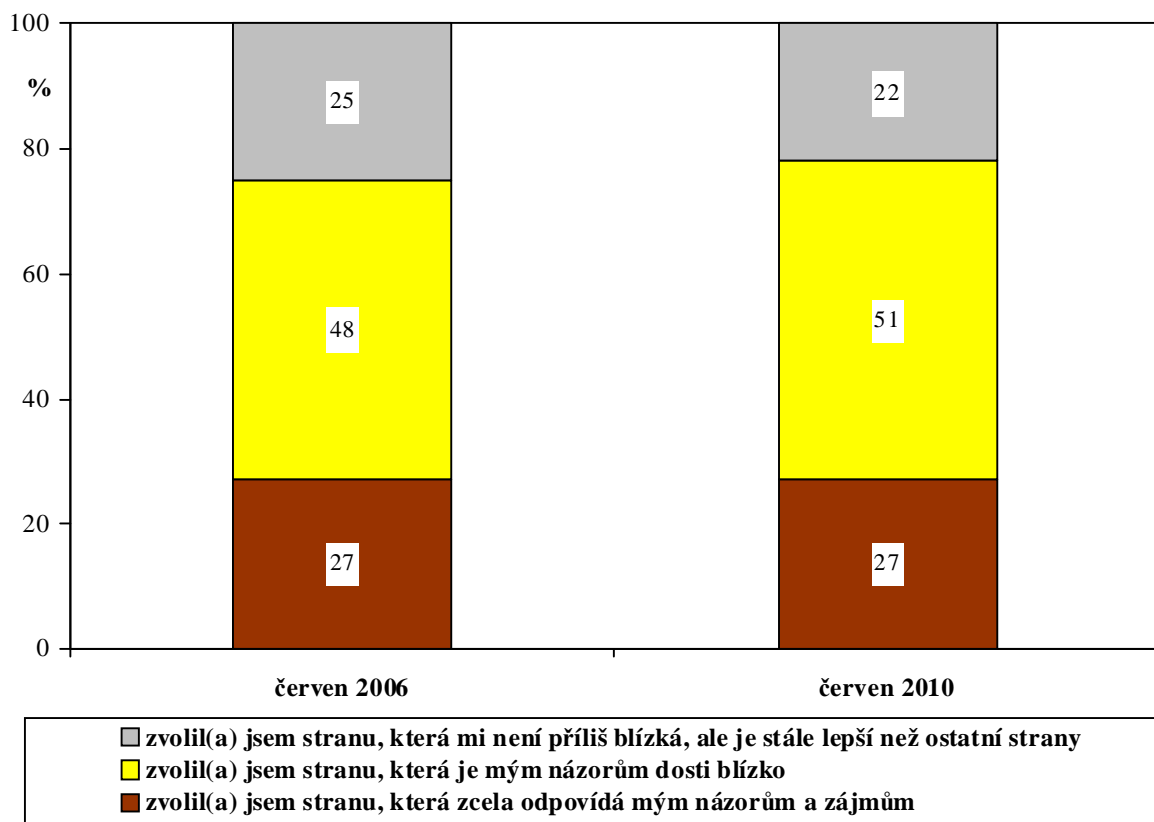
Pramen: STEM, Trendy 6/2010, 1559 respondentů starších 18 let

Rozdíly mezi „starými“ a „novými“ stranami ilustrují i odpovědi jejich voličů na motivaci volby. Zda volili skutečně stranu, která plně odpovídá jejich názorům a zájmům, nebo stranu, která je těmto názorům a zájmům blízká, či stranu, která jim sice příliš blízká není, ale přece jen je lepší než strany jiné.

Porovnáme-li celkově volby 2006 a 2010, je posun nepatrný, mnohem větší rozdíly jsou v aktuálních datech mezi voliči jednotlivých stran.

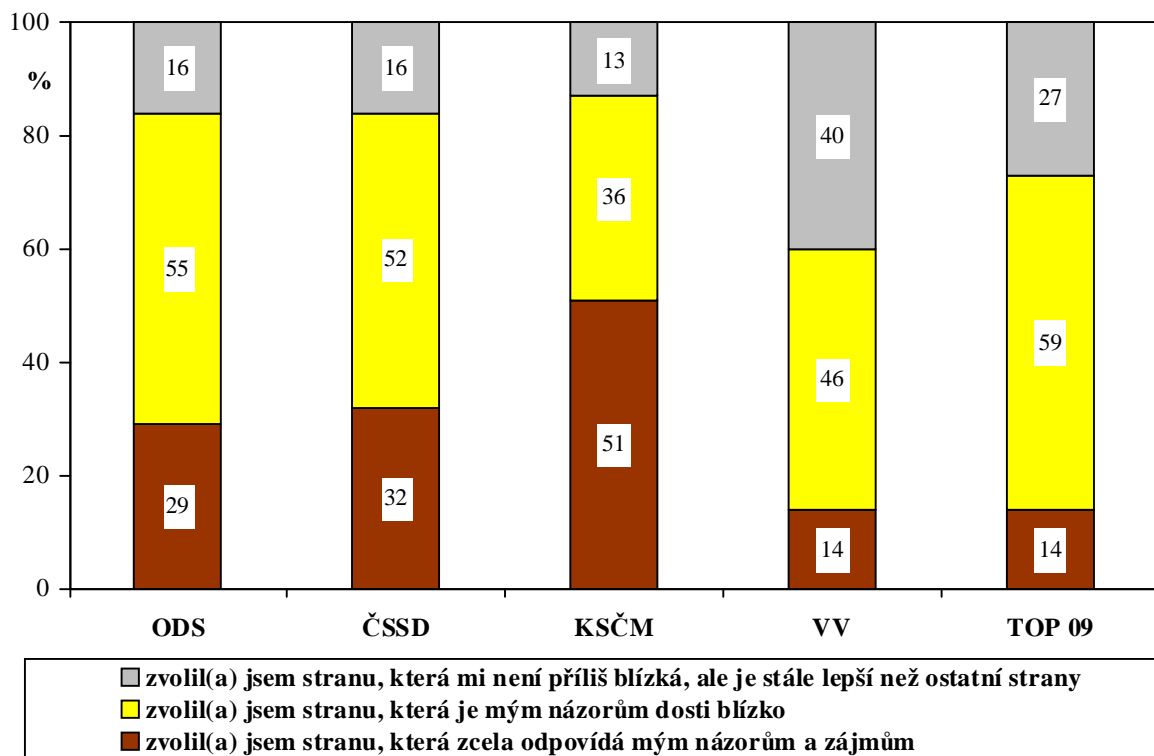
„Svou“ stranu volili nejčastěji komunisté (polovina z nich), naproti tomu jen asi sedmina voličů TOP 09 a VV. Mezi voliči Věcí veřejných byl z pěti parlamentních stran nejčastější třetí typ, volba relativně nepřijatelnější strany – tak získaly Věci veřejné 40 % svých hlasů. Hodně hlasů pro „nejmenší zlo“ získala i TOP 09, z jejích voličů to byla více než pětina.

**"Který z následujících výroků nejlépe charakterizuje Vaše volební rozhodnutí?"**  
(porovnání voleb 2006 a 2010)



Pramen: STEM, Trendy 6/2006, 6/2010

**"Který z následujících výroků nejlépe charakterizuje Vaše volební rozhodnutí?"**  
(podle volených stran)



Pramen: STEM, Trendy 6/2010, 1559 respondentů starších 18 let