

## DO KOSTELA CHODÍ O VÁNOCÍCH ASI DVĚ PĚTINY ČECHŮ

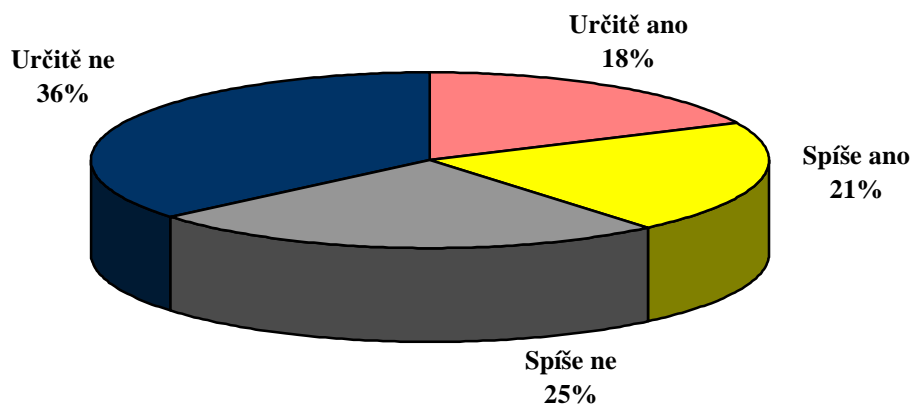
Přibližně třetina občanů ČR věří v Boha a zhruba každý druhý se alespoň ojedinele účastní bohoslužeb, pětina vícekrát do roka. Odlišnosti v religiozitě jsou ovlivněny především věkem, velmi podstatně také regionem. Návštěva kostela patří k vánočním zvykům ve dvou pětinach (39 %) českých domácností. Typická je především pro osoby věřící a pro ty, kteří navštěvují církevní bohoslužby.

*Citované výsledky pocházejí z výzkumu STEM provedeného na reprezentativním souboru obyvatel České republiky starších 18 let, který se uskutečnil ve dnech 1. – 9. prosince 2009. Respondenti byli vybíráni metodou kvótního výběru. Na otázky odpovídal rozsáhlý soubor 1260 respondentů.*

V předvánočním čase se STEM pravidelně také věnuje otázkám vánočních zvyků a tradic. Sleduje je však v souvislosti s otázkami obecnějšími, vírou v Boha, náboženským přesvědčením a rodinným zázemím. Většinu otázek pokládá již zhruba 15 let, a tak můžeme porovnávat vývoj vlastně za období existence samostatného českého státu.

Do kostela chodí v době Vánoc asi dvě pětiny dospělých osob. Tento podíl je v několika posledních letech stálý, počátkem 90. let minulého století, kdy STEM průzkumy týkající se náboženství a vánočních zvyků začal pravidelně provádět, byl poněkud vyšší, kolem 45 % občanů.

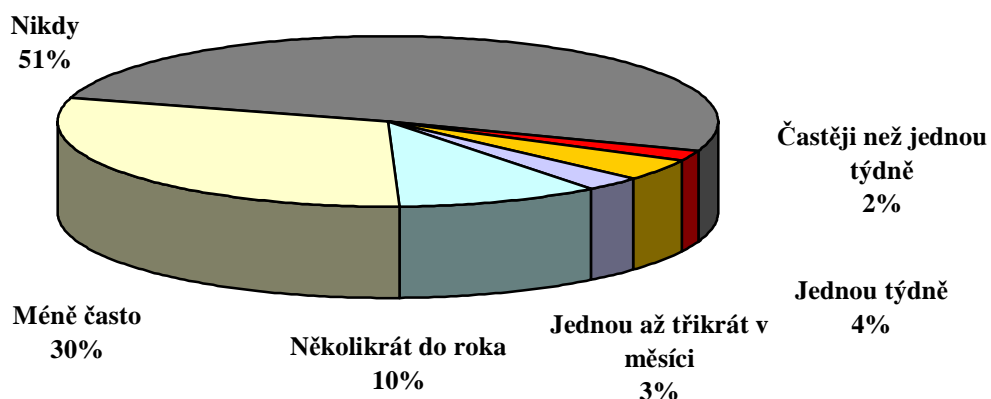
### "Patří k vánočním zvykům ve Vaší rodině návštěva kostela?"



Pramen: STEM, Trendy 12/2009, 1260 respondentů

Návštěvy kostelů o Vánocích jsou pro mnohé lidi ovšem událostí výjimečnou. Průzkumy ukazují, že polovina české dospělé populace se bohoslužeb neúčastní nikdy, dalších 30 % zcela výjimečně. Pouze pětina lidí tedy chodí do kostela častěji, asi 6 % uvedlo, že aspoň jednou za týden. Také tyto podíly jsou dlouhodobě v populaci stabilní.

### "Jak často se účastníte bohoslužeb?"

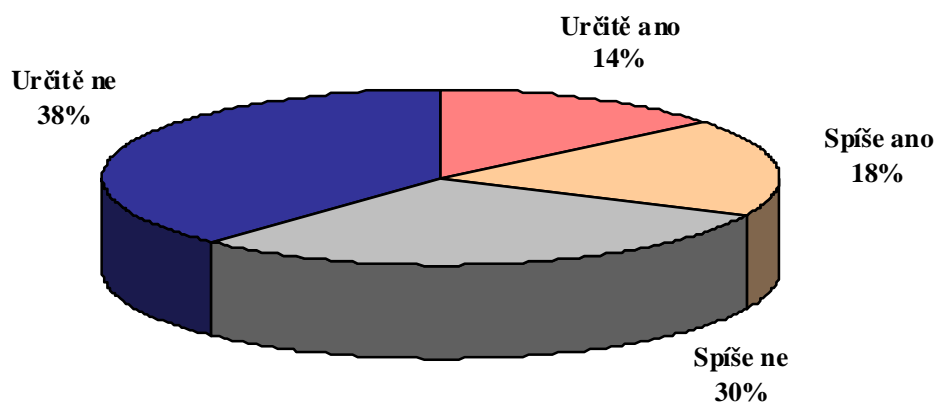


Pramen: STEM, 12/2009, 1260 respondentů

Kdo chodí do kostela a účastní se bohoslužeb? Logicky jsou to především ti lidé, kteří sami věří v Boha, hlásí se aktivně k některé církvi, vyrůstali v náboženských tradicích, mají nábožensky orientované rodinné zázemí.

Podíl dospělých lidí, kteří věří v Boha, se pohybuje v České republice dlouhodobě kolem třetiny, v porovnání s dobou před deseti, patnácti lety se snížil asi o pět procentních bodů.

### "Věříte Vy osobně v Boha?"

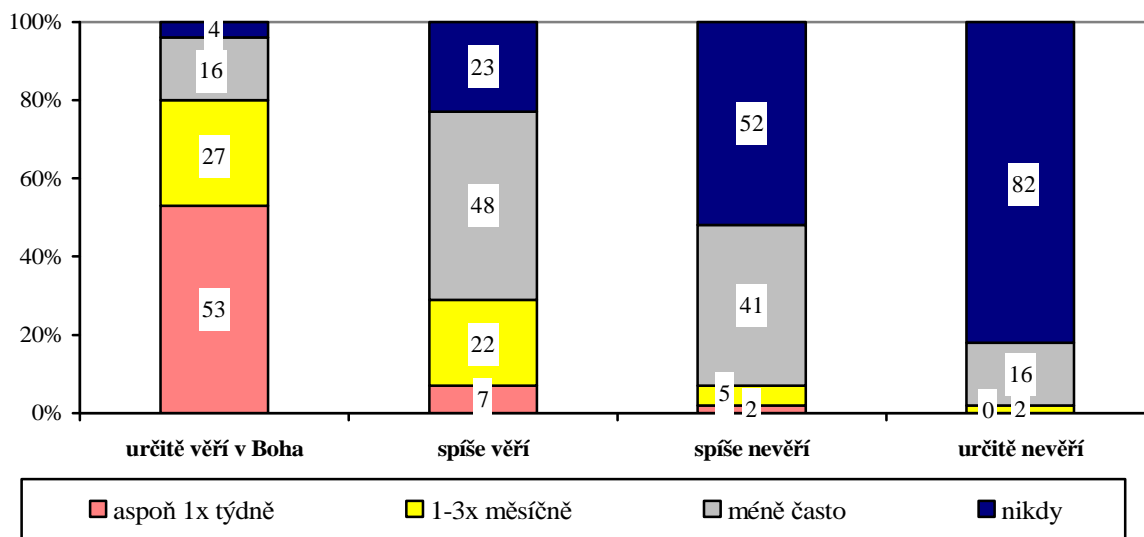


Pramen: STEM, Trendy 12/2009, 1260 respondentů

V míře religiozity (pokud ji pojme velmi zjednodušeně jako víru v Boha) jsou v české populaci poměrně výrazné rozdíly. Věřících je mnohem více na Moravě (v jižní a východní části skoro polovina) než v českých krajích (souhrnně asi čtvrtina, v některých krajích na severu a západě Čech ještě méně). Podíl věřících roste s věkem (čtvrtina ve skupině do 29 let, přes 40 % nad 60 let), více věřících je mezi ženami než mezi muži (v současnosti asi o osm procentních bodů).

Častěji (tj. přinejmenším jednou za měsíc) se bohoslužeb účastní takřka výhradně ti, kteří sami věří v Boha.

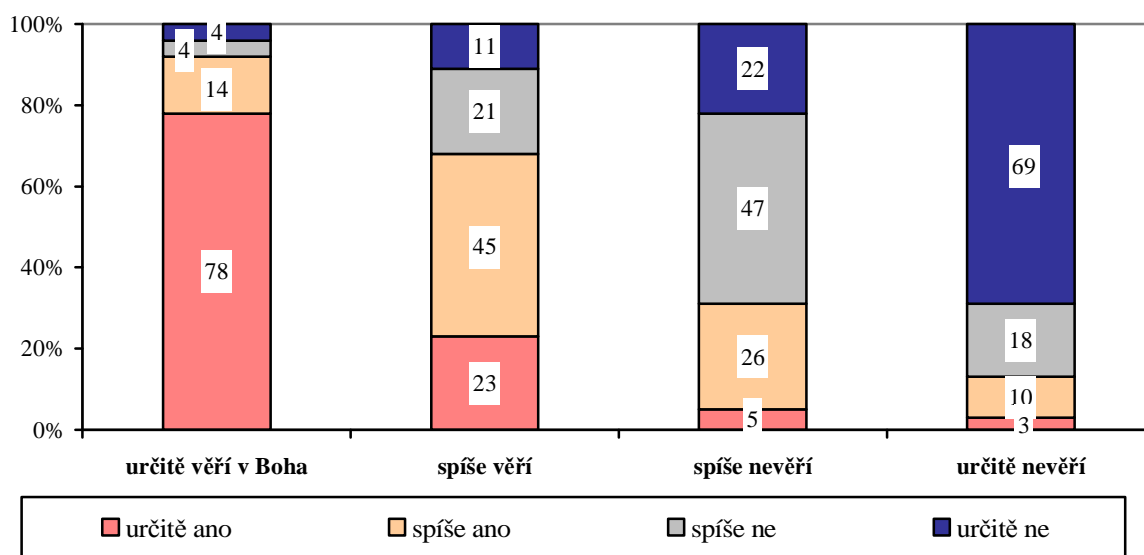
**"Jak často se účastníte bohoslužeb?"**  
(podle toho, zda sami věří v Boha)



Pramen: STEM, Trendy 12/2009, 1260 respondentů starších 18 let

Do kostela – jak je vidět z následujícího grafu – chodí o Vánocích naprostá většina lidí, kteří pevně věří v Boha, ale poměrně dost i těch, kteří věřící nejsou.

**"Patří k vánočním zvykům ve Vaší rodině návštěva kostela?"**  
(podle toho, zda sami věří v Boha)



Pramen: STEM, Trendy 12/2009, 1260 respondentů starších 18 let

Celkově jen necelé dvě třetiny (63 %) z vánočních návštěvníků kostela věří v Boha, ostatní pouze vyznávají tento vánoční zvyk.