

JE SOUČASNÝ REŽIM LEPŠÍ NEŽ TEN PŘED ROKEM 1989? JE, ŘÍKÁME, BYŤ SE SMÍŠENÝMI POCITY Z VÝVOJE PO LISTOPADU.

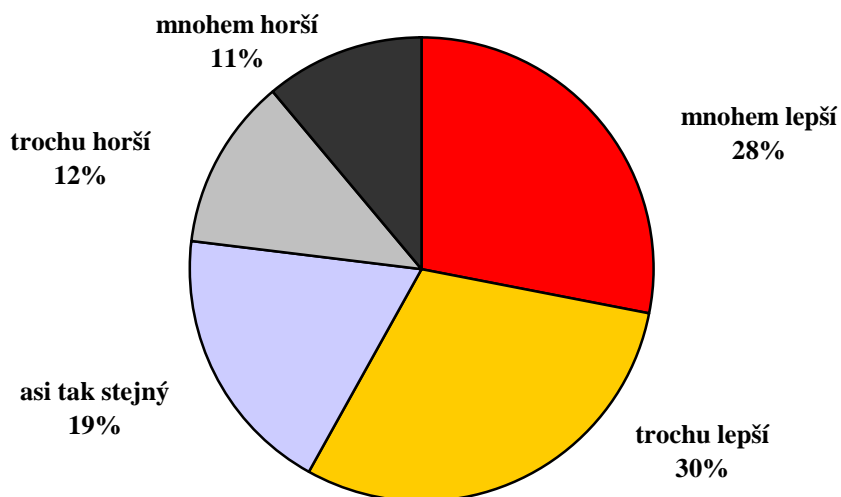
Téměř tři pětiny lidí (58 %) hodnotí celkově současný režim jako lepší než předlistopadový. Opačný názor má necelá čtvrtina naší populace (23 %), podle zbylých jsou oba režimy asi tak stejné. Tento poměr se od roku 2001 zásadně nemění. Režim socialismu před rokem 1989 obhajuje přes 60 % stoupenců KSČM (pro současný režim je šestina), ale také čtvrtina sympatizantů ČSSD.

Takřka se nemění ani to, že zhruba polovina lidí má z polistopadového vývoje smíšené pocity. Je poněkud překvapivé, že navzdory současným ekonomickým potížím nabývají lidé, kteří jsou s vývojem po roce 1989 spokojeni, převahu nad nespokojenými.

Citované výsledky pocházejí z výzkumu STEM provedeného na reprezentativním souboru obyvatel České republiky starších 18 let, který se uskutečnil ve dnech 31. října - 9. listopadu 2009. Respondenti byli vybíráni metodou kvótního výběru. Na otázky odpovídal rozsáhlý soubor 1278 respondentů.

Je současný režim lepší než ten, který zde byl před rokem 1989? STEM se na tuto zásadní otázku ptá již od roku 1992, aktuální výsledky zaznamenává první graf.

"Když vezmete všechno dohromady a srovnáte minulý a současný režim, řekl(a) byste, že současný režim je lepší, stejný, nebo horší než ten předcházející, tj. před listopadem 1989?"



Pramen: STEM, Trendy 11/2009, 1278 respondentů starších 18 let

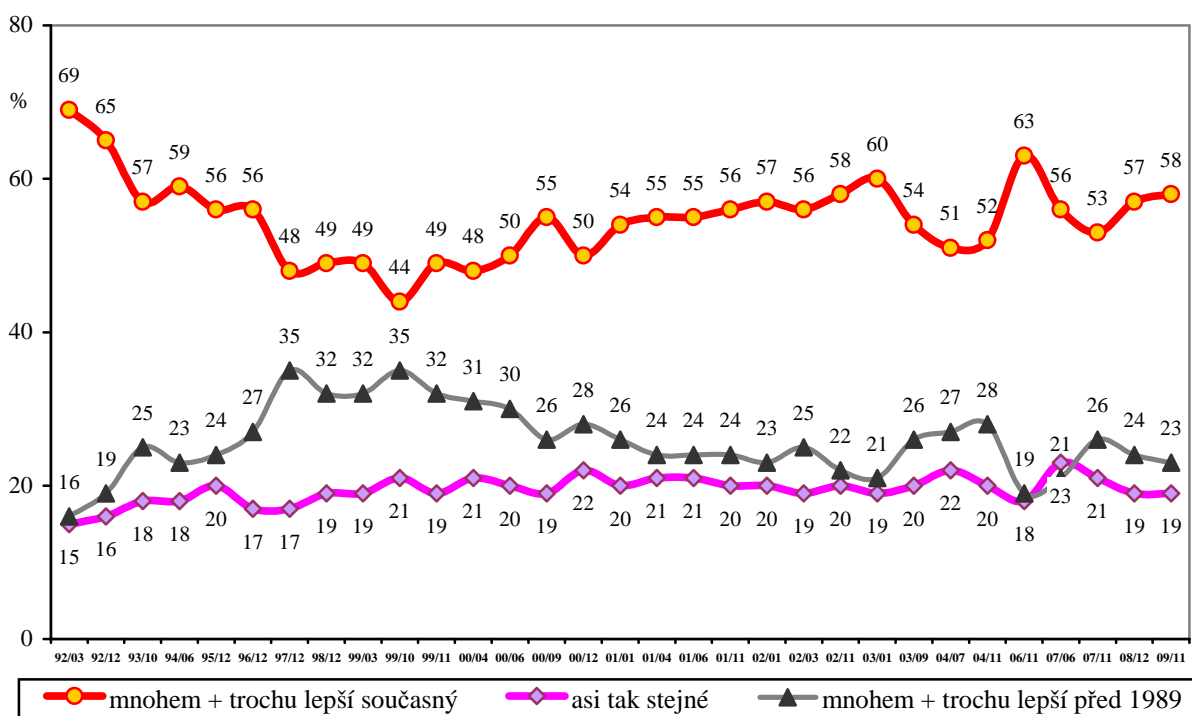
Časová řada od roku 1992 je nápadná tím, že stabilně zhruba pětina lidí hodnotí oba režimy jako stejné. Poměr stoupenců současného a minulého režimu se však v historii samostatného českého státu výrazně měnil. Podíl obhájců předlistopadových poměrů rostl až do přelomu let 1997/1998 a pak se až do podzimu 1999 udržoval nad 30 %. Připomeňme, že to byla neklidná

TISKOVÁ INFORMACE Z LISTOPADOVÉHO VÝZKUMU STEM
 VYDÁNO DNE 16. 11. 2009

doba, kdy vláda přiznala závažné chyby a musela zavést úsporné „balíčky“. Následoval rozpad ODS, provizorní vláda a poté opoziční smlouva. Hlasy pro současný a minulý režim se nejvíce přiblížily v říjnu 1999 (44 % : 35 %), kdy vrcholil nesouhlas veřejnosti s opoziční smlouvou a vznikaly (vedle stranické Čtyřkoalice) četné občanské iniciativy namířené proti tomuto uspořádání.

Od počátku roku 2000 začalo stoupenců minulého režimu přes různé výkyvy ubývat. V současné době tvoří lidé, kteří považují předlistopadový režim za lepší než současný, necelou čtvrtinu dospělé populace.

"Když vezmete všechno dohromady a srovnáte minulý a současný režim, řekl(a) byste, že současný režim je lepší, stejný, nebo horší než ten předcházející, tj. před listopadem 1989?"

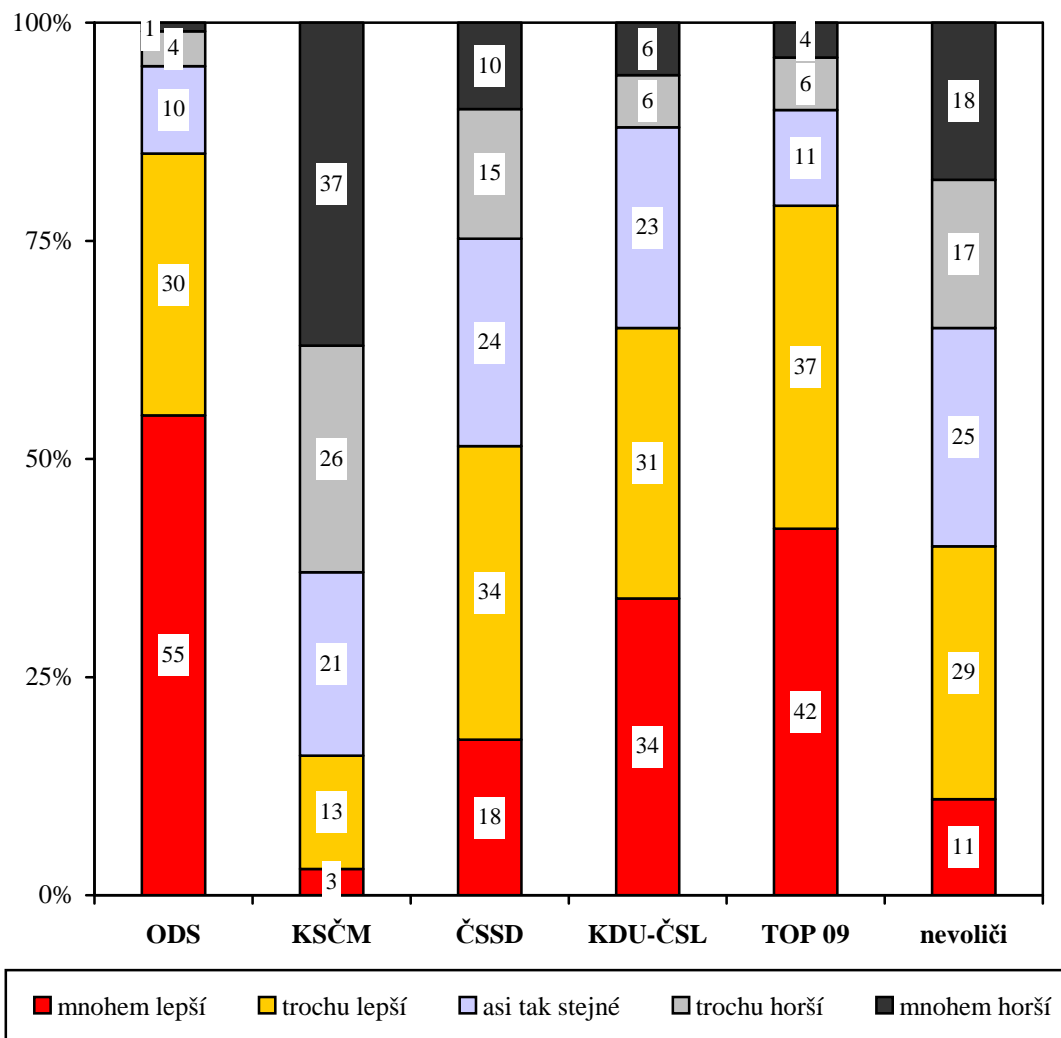


Pramen: STEM, 1992-2009

Současný režim považují za lepší především mladší lidé a občané s vyšším vzděláním (vysokou školou a maturitou). V aktuálním průzkumu převážili obhájci polistopadových změn dokonce už i mezi lidmi ve věkové skupině nad 60 let, v níž byli proti zastáncům předlistopadového režimu dosud v menšině.

Na straně současného režimu jsou jednoznačně stoupenci ODS a TOP 09, trochu více pochybností je mezi sympatizanty KDU-ČSL, což má souvislost s věkovým profilem voličstva. Rozhodnými zastánci předlistopadových poměrů jsou příznivci KSČM – z nich dává přednost současnému režimu asi šestina (ale i mezi nimi se poměr v porovnání se staršími daty poněkud vyrovnal). Hlasy pro minulý režim jsou silné i ve skupině lidí, kteří volit nechodí, a poměrně početné jsou i mezi stoupenci ČSSD.

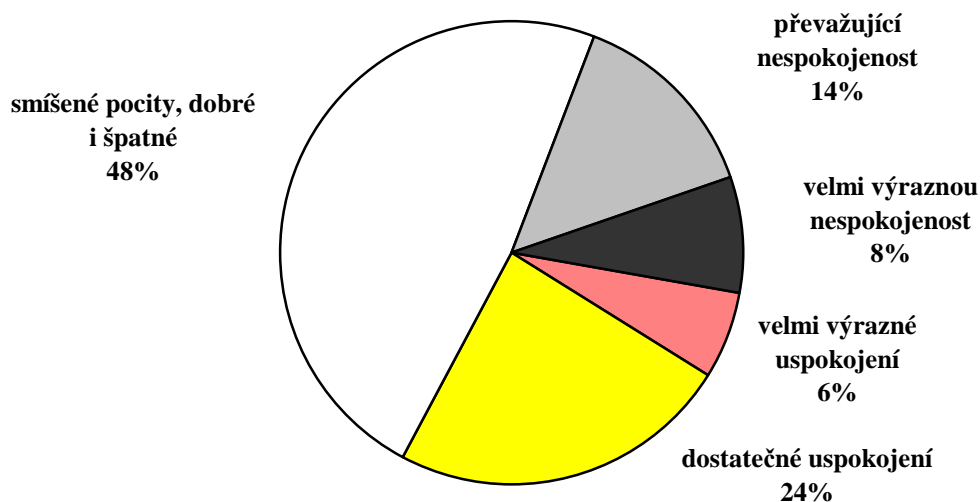
" Když vezmete všechno dohromady a srovnáte minulý a současný režim, řekl(a) byste, že současný režim je lepší, stejný, nebo horší než ten předcházející, tj. před listopadem 1989?"
 (podle stranických preferencí)



Pramen: STEM, Trendy 11/2009, 1278 respondentů

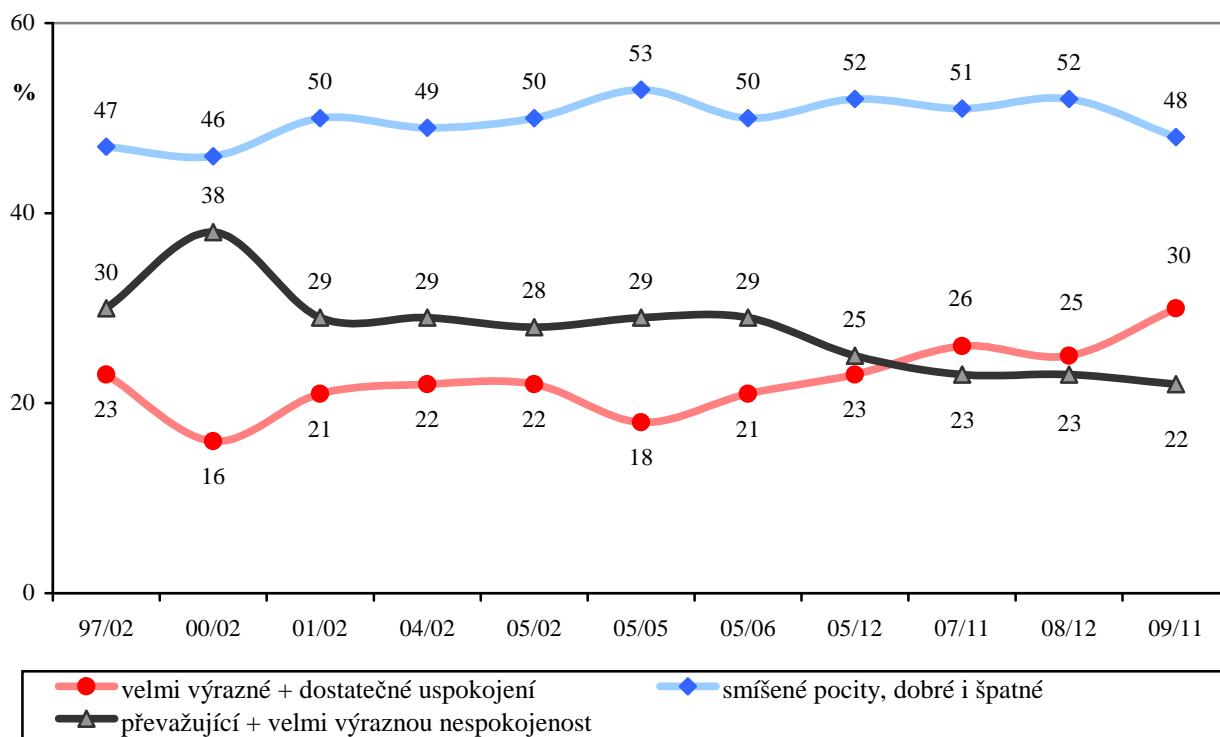
Skutečnost, že většina lidí považuje polistopadový režim za lepší než ten, který u nás byl před rokem 1989, ještě neznamená, že jsou naši občané plně spokojeni s tím, jak se naše země v posledních dvaceti letech vyvíjela. Od roku 1997, kdy STEM otázku bilancující období po roce 1989 poprvé položil v současném znění, zhruba polovina lidí stabilně vnímá polistopadový vývoj s pocity smíšenými. Ve zbylé polovině měli nespokojení nad spokojenými až donedávna mírně navrch. Od roku 2005 se poměr sil zhruba vyrovnává a aktuální data potvrzují další příklon lidí k tomu, že z polistopadového vývoje mají celkově pocit uspokojení. „Uspokojených“ je 30 %, kdežto „nespokojených“ 22 %. To je vzhledem k současným ekonomickým problémům země dosti povzbudivé zjištění.

"Zamyslete-li se nad vývojem u nás v posledních 20 letech, tj. od listopadu 1989, pociťujete Vy osobně:"



Pramen: STEM, Trendy 11/2009, 1278 respondentů starších 18 let

"Zamyslete-li se nad vývojem u nás v posledních 20 letech, tj. od listopadu 1989, pociťujete Vy osobně:"



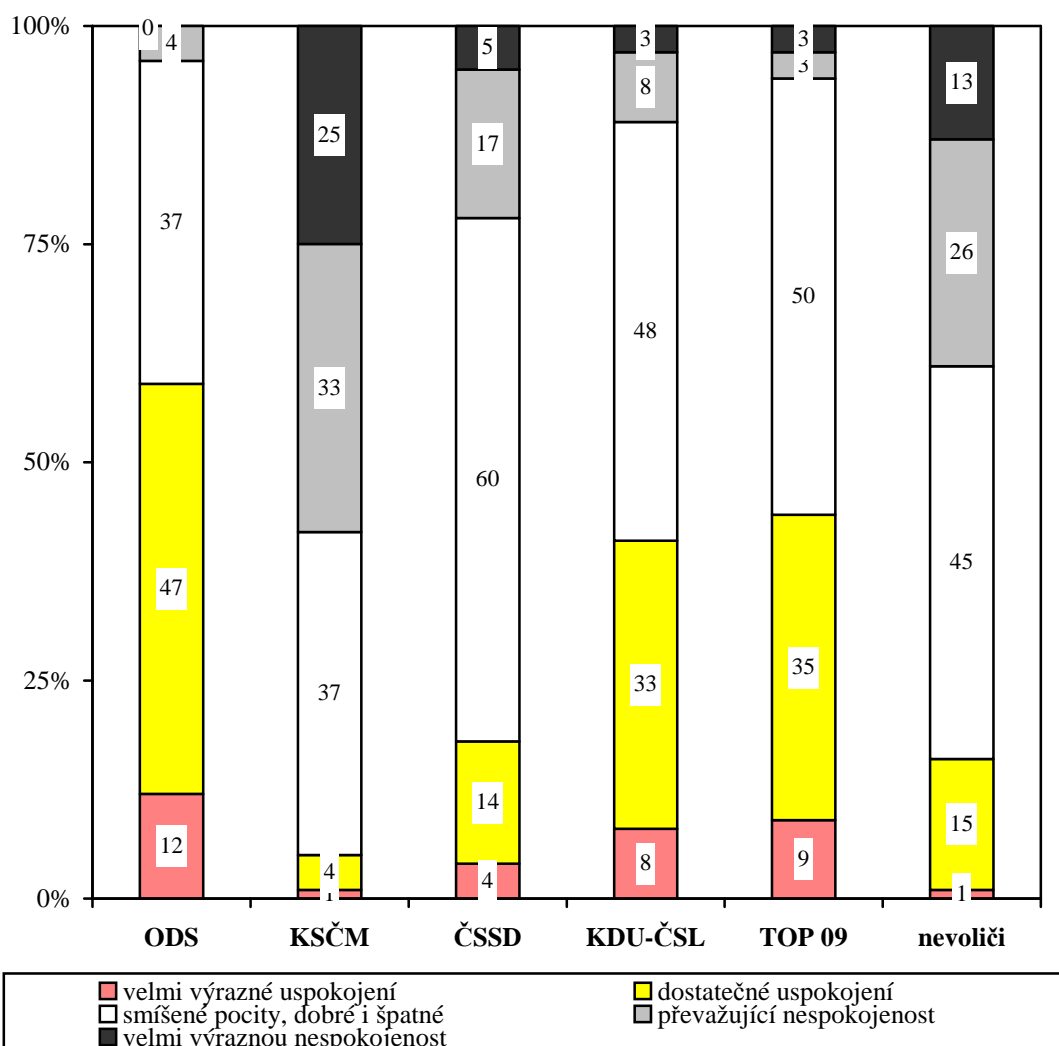
Pramen: STEM, 1997-2009

TISKOVÁ INFORMACE Z LISTOPADOVÉHO VÝZKUMU STEM
 VYDÁNO DNE 16. 11. 2009

Podíváme-li se na pocity stoupců pěti nejsilnějších stran, uvidíme na jednom pólu optimismus stoupců ODS, na druhém výrazná nespokojenost komunistů a nevoličů. Pro stoupence ČSSD jsou typické „smíšené pocity“.

"Zamyslete-li se nad vývojem u nás v posledních 20 letech, tj. od listopadu 1989, pociťujete Vy osobně:"

(podle stranických preferencí)



Pramen: STEM, Trendy 11/2009, 1278 respondentů

TISKOVÁ INFORMACE Z LISTOPADOVÉHO VÝZKUMU STEM
VYDÁNO DNE 16. 11. 2009

Vyhodnotíme-li obě položené otázky dohromady, získáme v české dospělé populaci následující rozložení názorů:

Porovnání režimů	Pocity z polistopadového vývoje	Podíl v populaci
Současný lepší než před 1989	Uspokojení	29 %
Současný lepší než před 1989	Smíšené	28 %
Současný lepší než před 1989	Nespokojenost	1 %
Oba asi tak stejné	Uspokojení	1 %
Oba asi tak stejné	Smíšené	14 %
Oba asi tak stejné	Nespokojenost	4 %
Současný horší než před 1989	Uspokojení	0 %
Současný horší než před 1989	Smíšené	6 %
Současný horší než před 1989	Nespokojenost	17 %

Pramen: STEM, Trendy 11/2009, 1278 respondentů starších 18 let

Zhruba 30 % lidí můžeme tedy označit za pevné stoupence změn po roce 1989, na opačném pólu je 17 % občanů, kteří rozhodně hájí režim před rokem 1989. Asi sedmina lidí hodnotí oba režimy jako vyrovnané a má i z vývoje po roce 1989 smíšené pocity.