

STEM – PREFERENCE POLITICKÝCH STRAN ŘÍJEN 2009

Volební preference jsou v poslední době rozkolísané. Platí to zejména o elektorátu ODS. Sociální demokracie postupně ztrácí své pozice a její vedení před ODS je už jen velmi těsné, v hypotetickém přepočtu na mandáty dosáhly ČSSD i ODS přesně stejného počtu křesel. Zelení nepotvrdili vzestup ze září a do sněmovny by se nyní nedostali. Lidovci jsou ve stranických preferencích také pod pěti procenty, ale vzhledem ke svému stabilnímu jádru by patrně pětiprocentní práh těsně překročili. TOP 09 potvrzuje zisky kolem 9 %. I říjnová data ukazují, že za tohoto rozvržení sil je sestavení funkční vládní koalice velice obtížné.

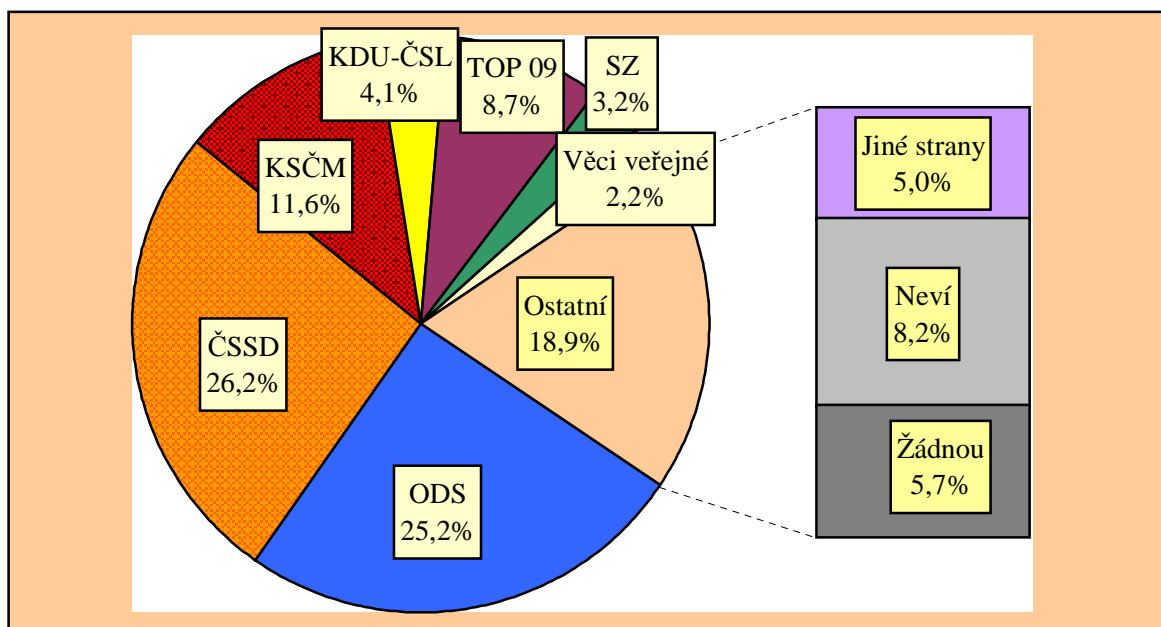
Citovaný výzkum STEM byl proveden metodou kvótního výběru ve dnech 12.–19. 10. 2009 na souboru 1270 respondentů reprezentujících obyvatelstvo ČR starší 18 let. Statistická chyba u tohoto souboru se pohybuje kolem $\pm 1,5$ procentního bodu u menších stran, u větších stran kolem $\pm 2,5$ procentního bodu.

STRANICKÉ PREFERENCE

Stranické preference ukazují rozložení politických sympatií u celého souboru dotázaných, tj. včetně **nerozhodnutých** a lidí, kteří **nejsou schopni** či ochotni jmenovat preferenci žádné strany či otevřeně řeknou, že nebudou volit žádnou stranu. Podíly preferencí pro jednotlivé strany jsou **nižší**, než by odpovídalo vlastnímu volebnímu výsledku, o němž rozhodují jen účastníci voleb.

"Pokud byste (přesto) šel(šla) volit, kterou stranu byste příští týden volil(a) do Poslanecké sněmovny Parlamentu ČR?"

(údaje za říjen 2009; otevřená otázka - bez použití karet s názvy stran)



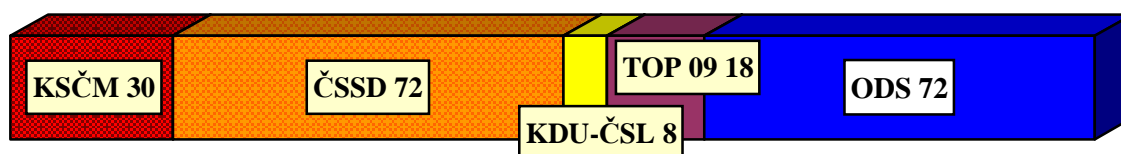
POZOR: STRANICKÉ PREFERENCE NEVYJADŘUJÍ VOLEBNÍ VÝSLEDEK !

MODEL VOLEBNÍCH ZISKŮ

Hypotetické počty mandátů v říjnu 2009

Stranické preference zobrazují relativní sílu politických stran k danému okamžiku výzkumu. Přeložit tato čísla do modelového volebního výsledku není jednoduché, neboť lze jen obtížně zjistit, kteří dotázaní se voleb skutečně zúčastní, zda volební motivace voličů bude podobná jako v minulých volbách nebo se změní, zda se do volebního výsledku budou promítat emoce na poslední chvíli apod. Předkládaný volební model zanedbává dnes nerozhodnuté občany a ty, kteří nejsou ochotni uvést žádné preference. Opírá se o dosažené výsledky v posledních volbách, částečně si všímá pevnosti rozhodnutí zúčastnit se voleb u stoupenců různých stran. V hrubých obrysech také odhaduje vlivy d'Hondtovy metodiky přepočítávání hlasů na mandáty, i když zcela přesně a spolehlivě nelze zachytit rozložení politických nálad v našich nejmenších krajích. Jde o odhad - odchylka zpravidla činí ± 2 mandáty.

Předpoklad zisku mandátů u jednotlivých politických stran

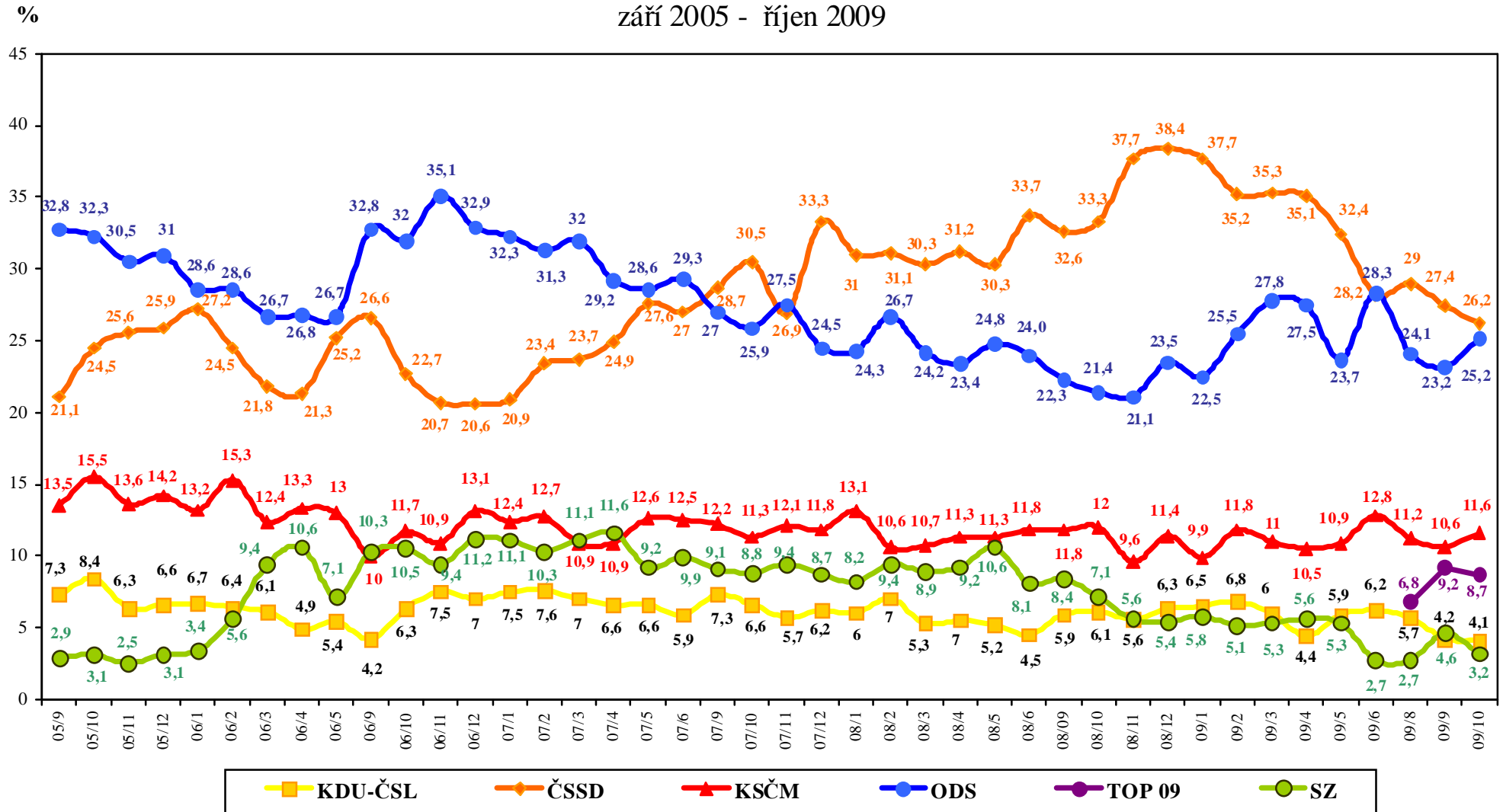


ZÁKLADNÍ ZJIŠTĚNÍ

1. ČSSD nadále oslabuje a jen těsně vede žebříček preferencí.
2. ODS si oproti minulému měsíci polepšila a téměř dotáhla ČSSD. V přepočtu na mandáty se dokonce postavení obou hlavních stran vyrovnalo.
3. TOP 09 potvrzuje své postavení a získává zhruba 9 %, obdobně jako minulý měsíc.
4. Komunisté v porovnání se zářím mírně získali, udržují si zhruba stejnou podporu již tři roky.
5. Strana zelených nepotvrdila nárůst obliby, který jsme zaznamenali minulý měsíc.
6. Lidovci ve stranických preferencích jsou pod pěti procenty. Po přepočtu na voličské preference a vzhledem k pevnosti jejich voličského jádra by však nejspíše těsně překročili pětiprocentní práh. Jejich postavení však zůstává krajně nejisté.
7. Podle současného rozložení voličské podpory v našem modelu lze stabilní vládu postavit jen ve velké koalici. Matematicky dává většinu 102 křesel také spojení ČSSD a KSČM.
8. Voleb se chce podle svého vyjádření zúčastnit 48 % občanů, 18 % svou účast jasně odmítá, nerozhodnuto je 34 % obyvatel ČR. Ochota jít k volbám je stejná jako v minulém měsíci.

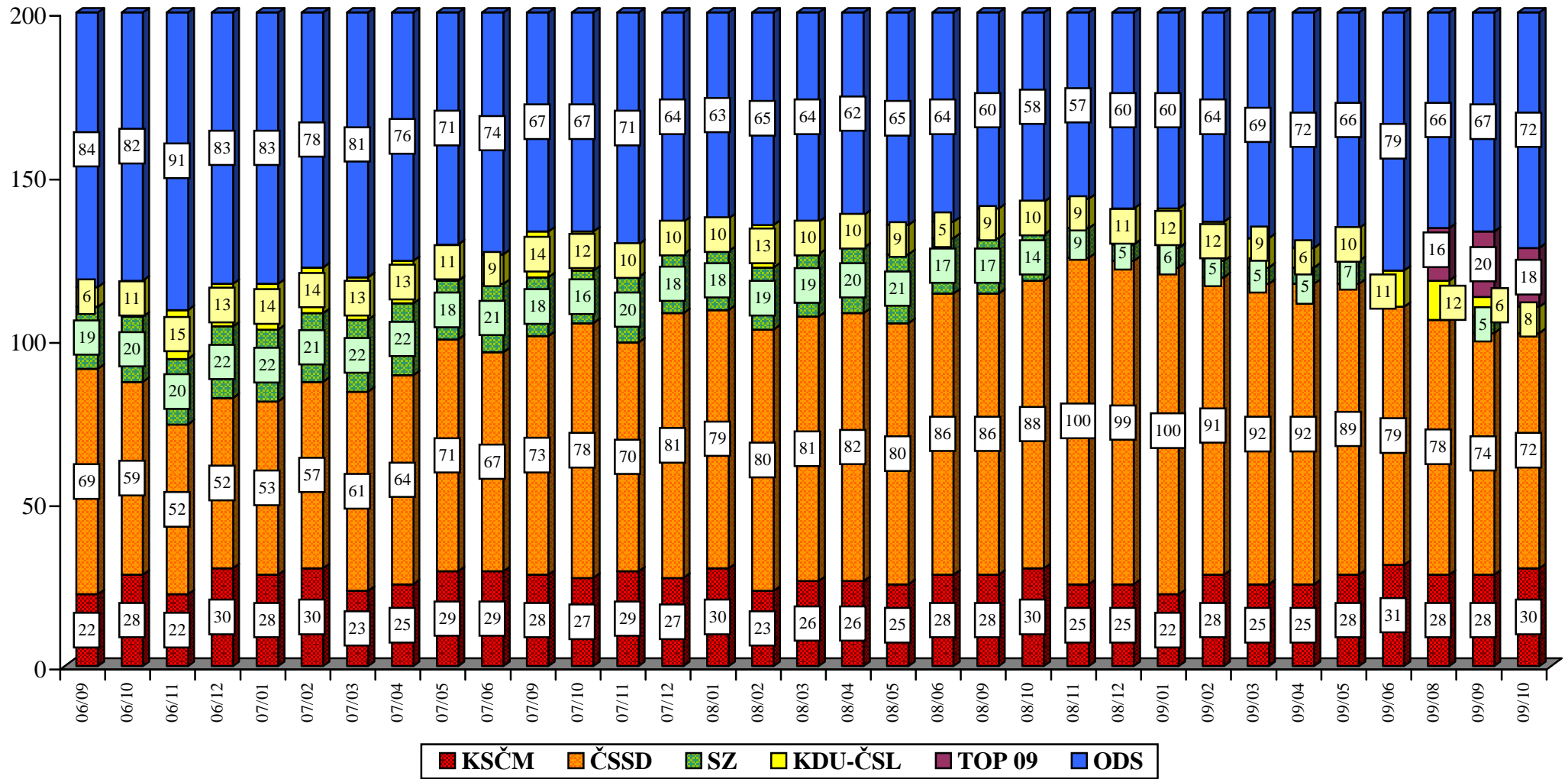
Vývoj stranických preferencí STEM

(otevřená otázka položená celému souboru dotázaných)
září 2005 - říjen 2009



Zdroj: STEM, Trendy 2005/09 - 2009/10

Vývoj počtu mandátů podle volebního modelu STEM (září 2006 - říjen 2009)



Zdroj: STEM, Trendy 2006/09 - 2009/10