

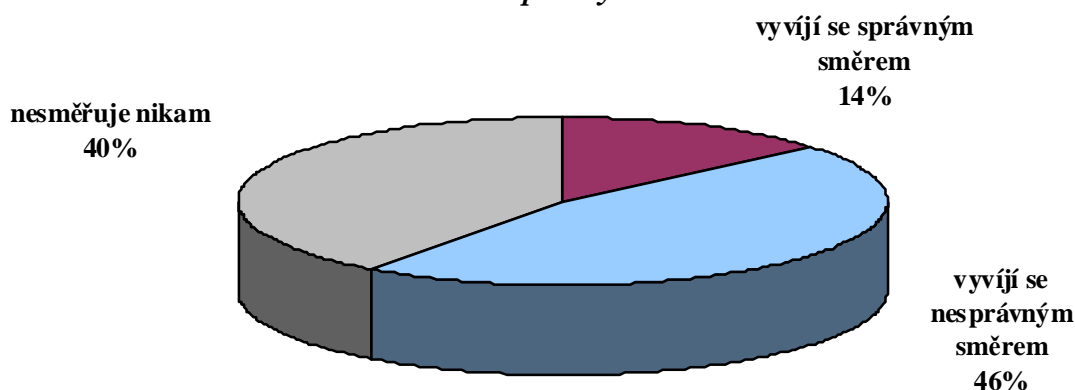
NESPOKOJENOST S VÝVOJEM SITUACE V ČR JE NYNÍ NEJVYŠŠÍ OD VZNIKU SAMOSTATNÉHO ČESKÉHO STÁTU.

V období po definitivním rozhodnutí o zrušení předčasných voleb si téměř polovina občanů (46 %) myslí, že situace v České republice se vyvíjí nesprávným směrem. O správném vývoji ČR je přesvědčeno pouze 14 % lidí. Když si měli lidé vybrat, zdali je podle nich naléhavější řešit hospodářskou nebo ústavní krizi, více jak tři čtvrtiny z nich (77 %) by upřednostňovaly řešení hospodářské krize.

Citovaný výzkum STEM byl proveden na reprezentativním souboru obyvatel České republiky starších 18 let ve dnech 18.-25. září 2009. Respondenti byli vybráni metodou kvótního výběru. Na otázky odpověděl rozsáhlý soubor 1256 respondentů.

Otázku na celkové směřování české společnosti pokládá STEM občanům po celou dobu existence samostatného českého státu. Dlouhodobá řada (viz graf na str. 3) ukazuje, že česká veřejnost byla v posledních letech rozdělena na tři poměrně vyrovnané skupiny. Jedni byli spokojeni, druzí nespokojeni a třetí tvrdili, že situace „nikam nevede“. V posledních měsících se však tento obraz znatelně změnil. Začátkem roku 2009 se začalo veřejně připouštět, že ekonomická recese výrazněji oslabuje i hospodářství České republiky. Ve stejné době zaznamenáváme postupný úbytek lidí přesvědčených o správném směřování naší společnosti. Tento trend v poslední době navíc umocnila i politická krize v polovině září 2009 (zrušení předčasných voleb). Ve správný směr naší společnosti tak v současné době věří pouze 14 % obyvatel, což je nejnižší číslo od devadesátých let dvacátého století. Naopak necelá polovina lidí (46 %) hodnotí směr, jímž se ubírá naše společnost, jako špatný. O tom, že nesměřujeme nikam, vypovídá 40 % občanů.

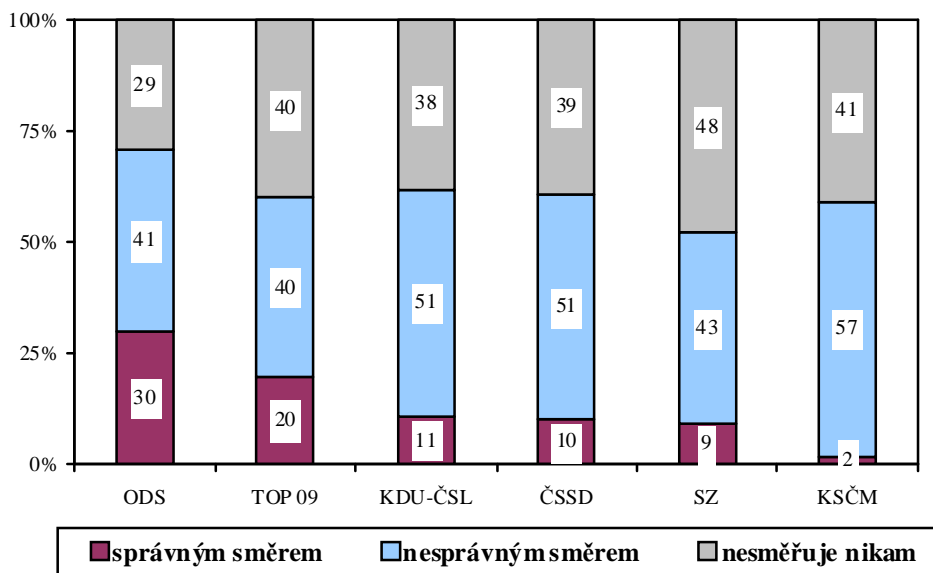
"Myslíte si, že se situace v České republice vyvíjí všeobecně správným, nebo nesprávným směrem?"



Pramen: STEM, Trendy 9/2009, 1256 respondentů starších 18 let

Vnímání a hodnocení směřování naší společnosti výrazně souvisí s politickou orientací. Nejpříznivější pohled na vývoj naší společnosti mají sympatizanti ODS a nejskeptičtější jsou příznivci KSČM. U sympatizantů všech politických stran nicméně převažuje negativní pohled nad pozitivním.

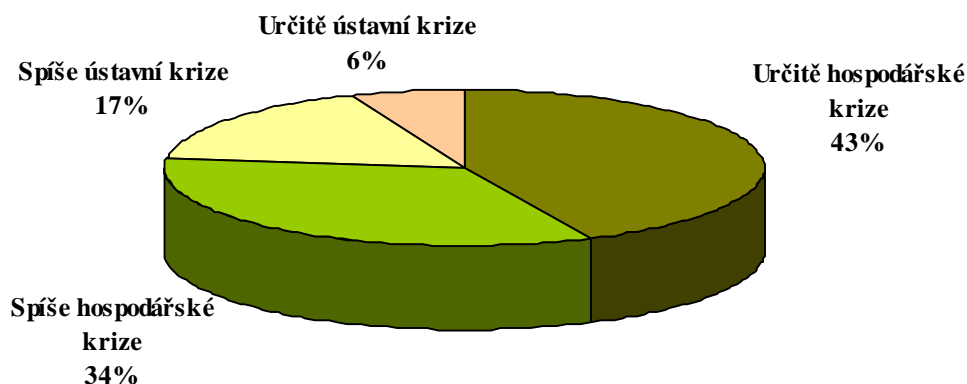
"Myslíte si, že se situace v ČR vyvíjí všeobecně správným nebo nesprávným směrem?" (stoupenci stran)



Pramen: STEM, Trendy 9/2009, 1256 respondentů starších 18 let

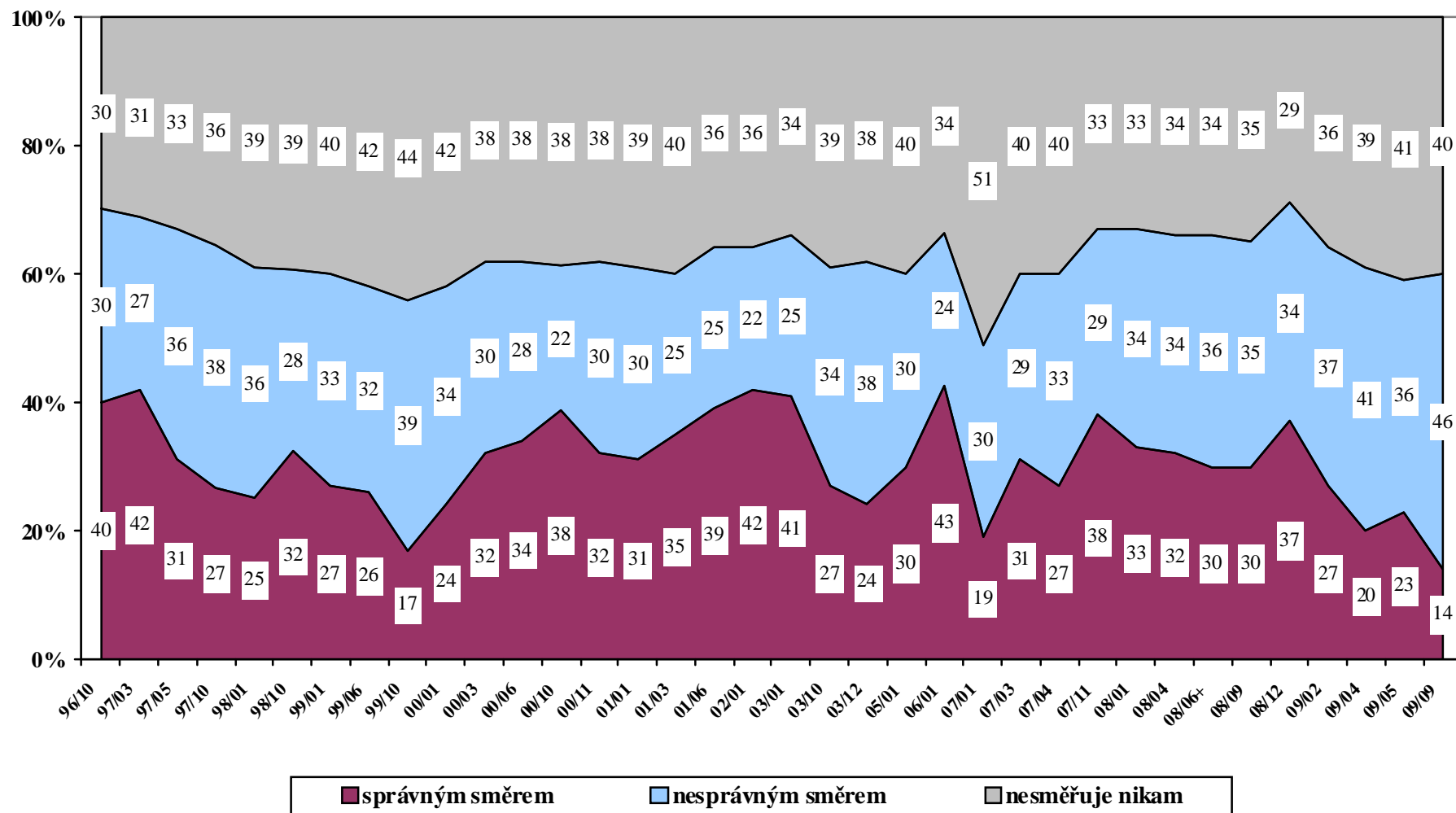
Občanů České republiky jsme se také zeptali, co považují za naléhavější úkol politiků, zdali řešení hospodářské krize anebo řešení ústavní krize. Více jak tři čtvrtiny občanů by zvolily řešení hospodářské krize. Tento názor se objevuje v obdobné míře napříč různými věkovými, vzdělanostními a socioprofesionálními skupinami. Současně i vliv politické orientace na něj je velice slabý. Pouze příznivci ODS a KDU-ČSL by o něco více preferovali řešení ústavní krize, ovšem i mezi nimi je řešení hospodářských problémů prioritou.

"Považujete Vy osobně dnes pro Českou republiku za naléhavější úkol politiků řešení hospodářské krize nebo řešení ústavní krize?"



Pramen: STEM, Trendy 9/2009, 1256 respondentů starších 18 let

"Myslíte si, že se situace v ČR vyvíjí všeobecně správným, anebo nesprávným směrem?"



Pramen: STEM, Trendy 1996-2009