

STEM – PREFERENCE POLITICKÝCH STRAN ČERVEN 2009

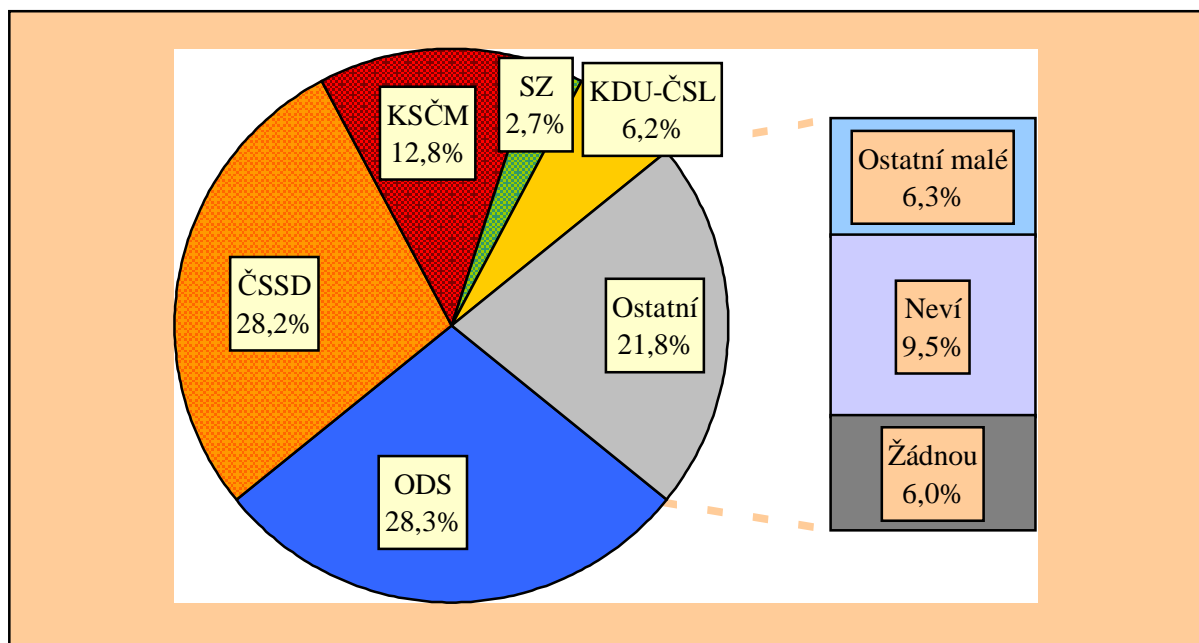
Červnové preference byly zjišťovány bezprostředně po volbách do Evropského parlamentu. Nepřekvapí příliš, že v preferencích do Poslanecké sněmovny se volební výsledek svým způsobem odrazil. ODS jako vítěz voleb do EP získala, ČSSD ztratila, zelení propadli. Potvrzuje se tak předpoklad, který STEM naznačoval, že do podzimní předvolební kampaně budou obě hlavní strany vstupovat z relativně vyrovnaných pozic. Poznamenejme jen, že dotazování započalo ještě před tím, než svoji kandidaturu ohlásila strana TOP 09.

Citovaný výzkum STEM byl proveden metodou kvótního výběru ve dnech 8. – 15. 6. 2009 na souboru 1282 respondentů reprezentujících obyvatelstvo ČR starší 18 let. Statistická chyba u tohoto souboru se pohybuje kolem +/- 1,5 procentního bodu u menších stran, u větších stran kolem +/- 2,5 procentního bodu.

STRANICKÉ PREFERENCE

Stranické preference ukazují rozložení politických sympatií u celého souboru dotázaných, tj. včetně **nerozhodnutých** a lidí, kteří **nejsou schopni** či ochotni jmenovat preferenci žádné strany či otevřeně říkají, že nebudou volit žádnou stranu. Jde o základní, hrubý údaj, kde podíl preferencí pro jednotlivé strany jsou ze samotné povahy ukazatele zpravidla **nižší**, než by odpovídalo vlastnímu volebnímu výsledku, o němž rozhodují jen účastníci voleb.

*"Pokud byste (přesto) šel(šla) volit, kterou stranu byste příští týden volil(a) do Poslanecké sněmovny Parlamentu ČR?"
(údaje za červen 2009; otevřená otázka - bez použití karet s názvy stran)*



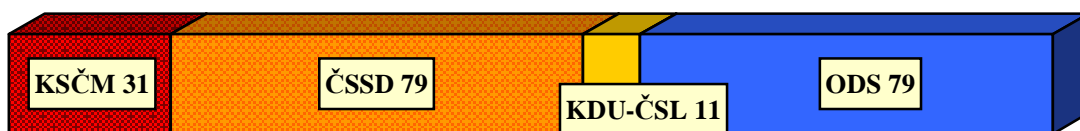
POZOR: STRANICKÉ PREFERENCE NEVYJADŘUJÍ VOLEBNÍ VÝSLEDEK !

MODEL VOLEBNÍCH ZISKŮ

Hypotetické počty mandátů v červnu 2009

Stranické preference zobrazují relativní sílu politických stran k danému okamžiku výzkumu. Přeložit tato čísla do modelového volebního výsledku není jednoduché, neboť lze jen obtížně zjistit, kteří dotázaní se voleb skutečně zúčastní, zda volební motivace voličů bude podobná jako v minulých volbách nebo se změní, zda se do volebního výsledku budou promítat emoce na poslední chvíli apod. Předkládaný volební model zanedbává dnes nerozhodnuté občany a ty, kteří nejsou ochotni uvést žádné preference. Opírá se o dosažené výsledky v posledních volbách, částečně si všímá pevnosti rozhodnutí zúčastnit se voleb u stoupenců různých stran. V hrubých obrysech také odhaduje vlivy d'Hondtovy metodiky přepočítávání hlasů na mandáty, i když zcela přesně a spolehlivě nelze zachytit rozložení politických nálad v našich nejmenších krajích. Jde o odhad – odchylka u všech stran může být +/- 2 mandáty.

Předpoklad zisku mandátů u jednotlivých politických stran



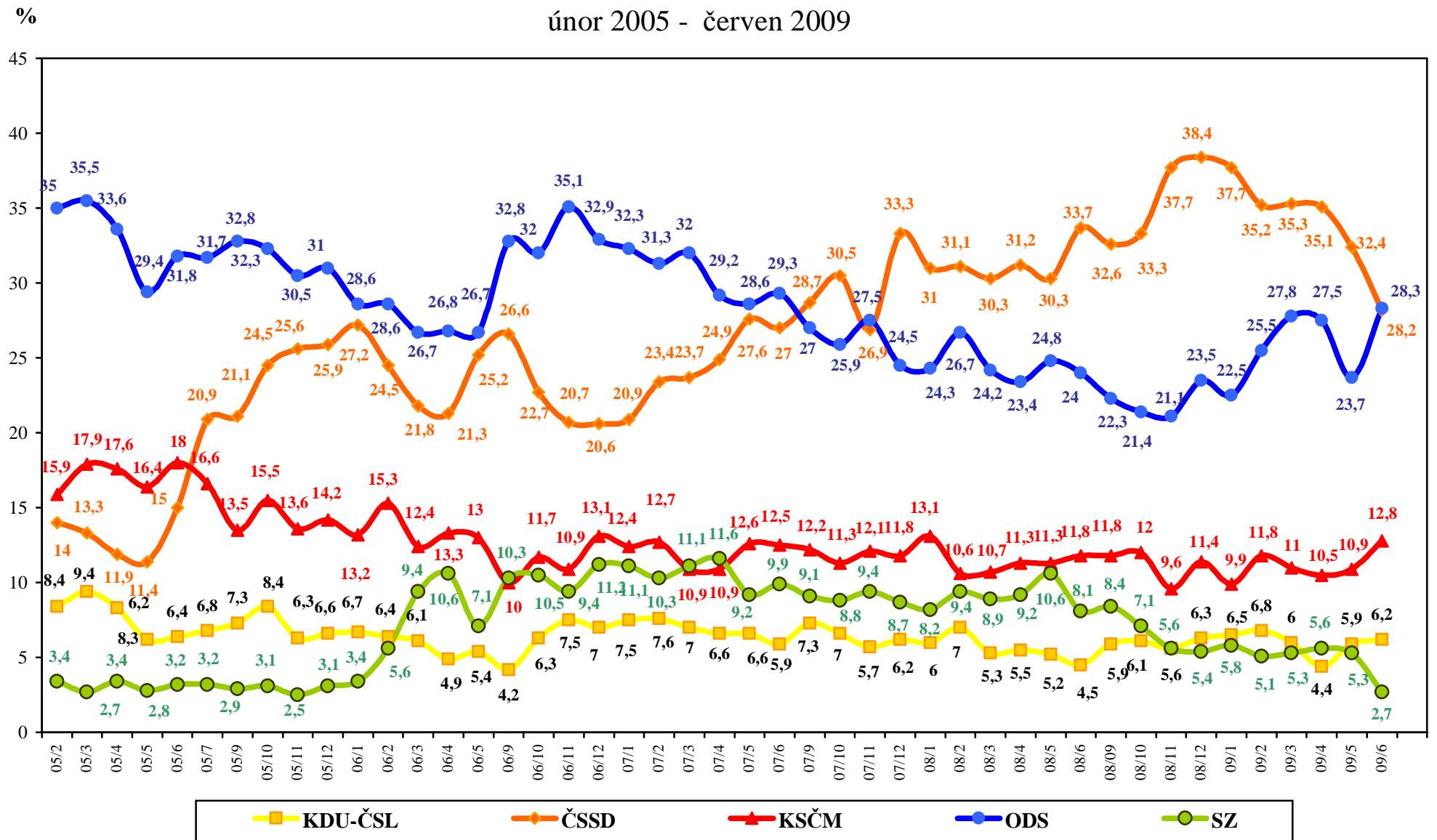
ZÁKLADNÍ ZJIŠTĚNÍ

1. ČSSD ztratila po roce a půl své čelné postavení a má nyní stejné preference jako ODS.
2. ODS vyrovnala svůj květnový pokles a navázala na své postavení z března a dubna. Jelikož ČSSD ztratila, pozice ODS a ČSSD se vyrovnaly.
3. Komunisté si polepšili a zaznamenali nejlepší výsledek od začátku loňského roku.
4. Preference KDU-ČSL se po nedávném propadu stabilizovaly na zhruba 6 procentech.
5. Strana zelených propadla pod pětiprocentní práh volitelnosti. V důsledku toho se výrazně změnila hypotetická mandátů.
6. Pokud by se v době současných výkyvů konaly předčasné volby a daly by zvolenému volebnímu modelu za pravdu, mohla by z početního hlediska vzniknout pouze velká koalice ODS a ČSSD nebo levicové spojení ČSSD a komunistů (110 mandátů).
7. Voleb se chce podle svého vyjádření zúčastnit 51 % občanů, 17 % svou účast jasně odmítá, nerozhodnuto o své účasti je 32 % obyvatel ČR. Ochota jít k volbám se v posledních měsících výrazně nemění.

Vývoj stranických preferencí STEM

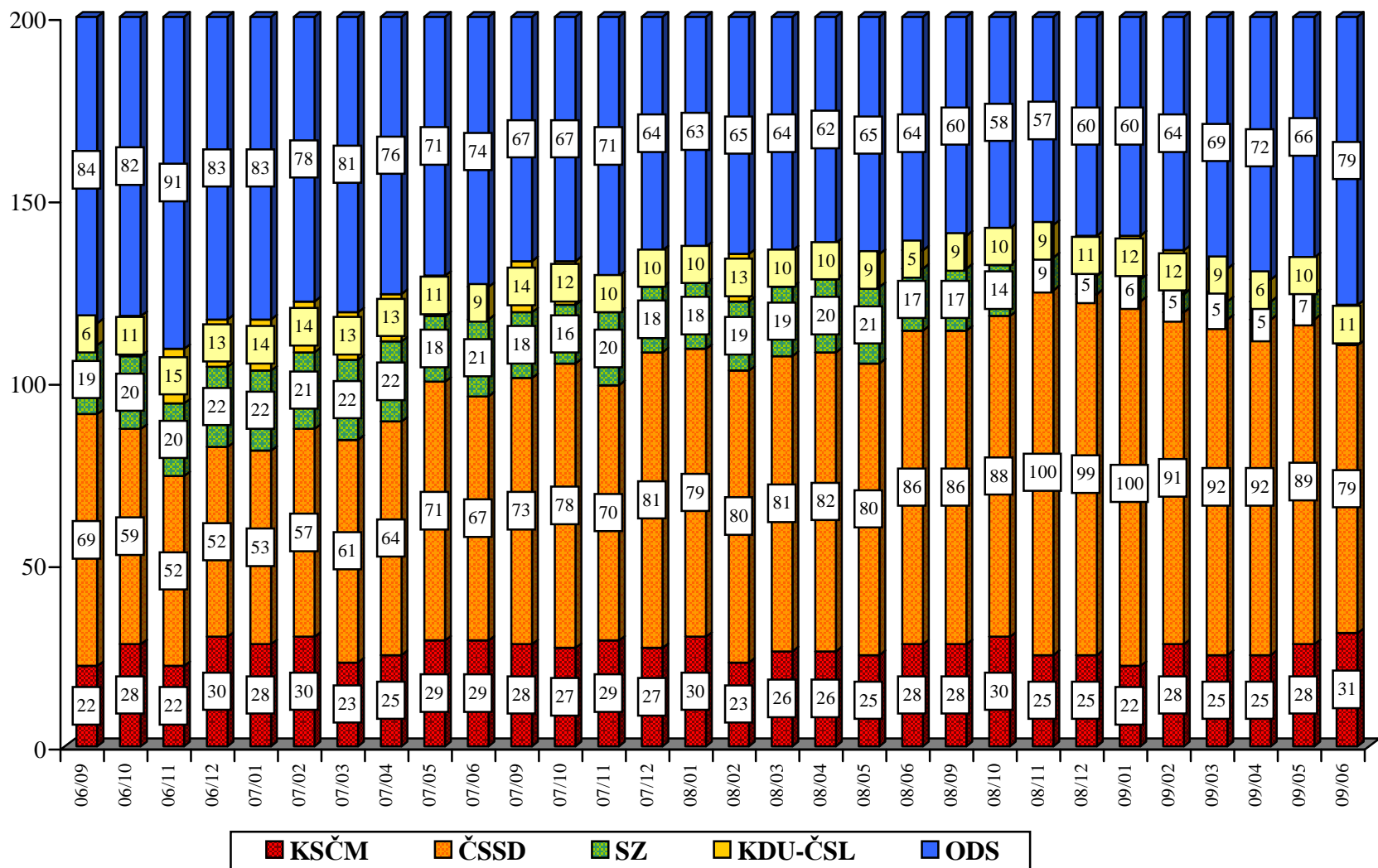
(otevřená otázka položená celému souboru dotázaných)

únor 2005 - červen 2009



Zdroj: STEM, Trendy 2005/02 - 2009/06

Vývoj počtu mandátů podle volebního modelu STEM (září 2006 - červen 2009)



Zdroj: STEM, Trendy 2006/09 - 2009/06