

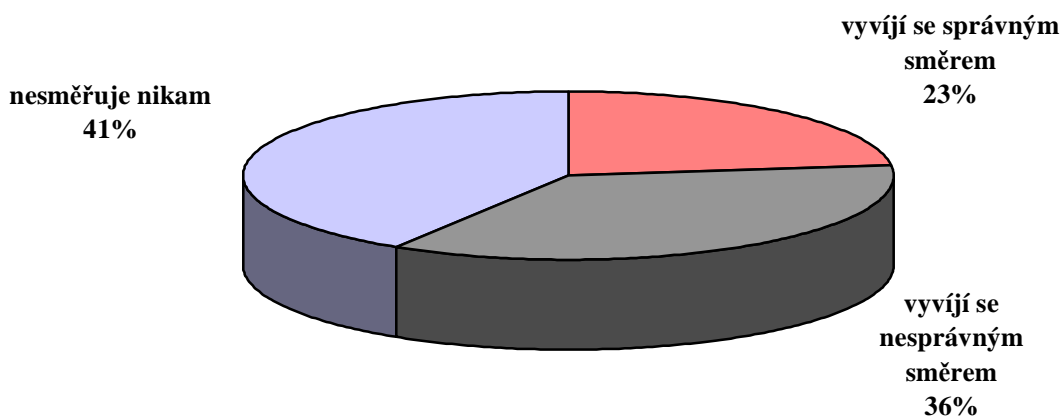
## PROPAD ZASTAVEN, NESPOKOJENOST SE SITUACÍ VŠAK TRVÁ.

**Hluboký pokles spokojenosti s politickou situací po vyslovení nedůvěry Topolánkově vládě poznamenal i názory na celkový vývoj u nás. Květnová data naznačují, že nejhlubší propad byl překonán, přesto mají lidé, podle nichž se situace vyvíjí u nás špatným směrem, převahu na těmi, kteří vidí vývoj pozitivně.**

*Citované výsledky pocházejí z výzkumu STEM provedeného na reprezentativním souboru obyvatel České republiky starších 18 let, který se uskutečnil ve dnech 5. – 12 května 2009. Respondenti byli vybíráni metodou kvótního výběru. Na otázky odpovídal soubor 1265 respondentů.*

Otázku na celkové směřování české společnosti pokládá STEM občanům po celou dobu existence samostatného českého státu. Dlouhodobá řada (viz graf na str. 3) ukazuje, že česká veřejnost je rozdělena na tři poměrně vyrovnané skupiny. Jedni jsou spokojeni, druzí nespokojeni a třetí tvrdí, že situace „nikam nevede“. Nejistota při sestavování vlády (1998, počátek roku 2007, a vlastně i současné vyjednávání po vyslovení nedůvěry Topolánkově vládě), vleklá vládní krize (2003), anebo celková „blbá nálada“ po nesplnění povolebních slibů (konec roku 1999) posilují podíl nespokojených, podle nichž se situace vyvíjí k horšímu, volební naděje i konjunktura hospodářství naopak zvyšují podíl lidí, kteří směr vývoje považují za správný. Za současné situace, kdy je sice sestaven přechodný kabinet, ale nemá dosud důvěru poslanecké sněmovny, a také jeho mandát je omezený, mají logicky navrch skeptici nad těmi, kteří vidí směřování situace pozitivně.

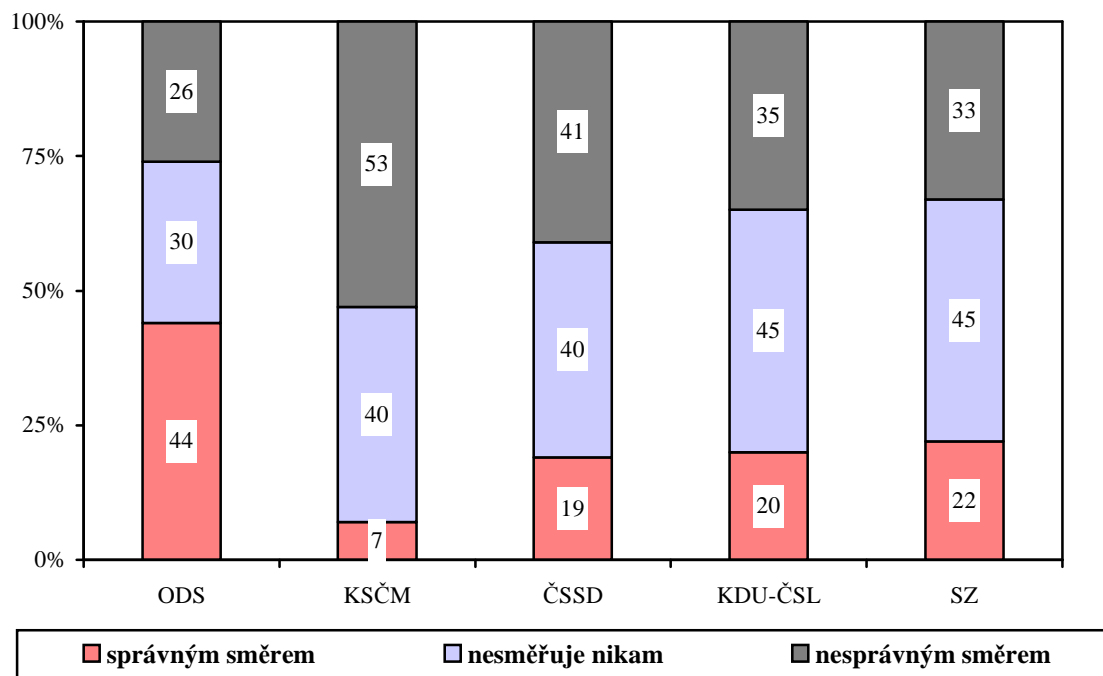
***"Myslíte si, že se situace v České republice vyvíjí všeobecně správným, nebo nesprávným směrem?"***



Pramen: STEM, Trendy 5/2009, 1265 respondentů starších 18 let

Názor na směřování společnosti je dlouhodobá, pevně zakotvená hodnota, která silně souvisí s tím, jak lidé celkově hodnotí polistopadový vývoj. Ani po pádu středopravé vlády se nic nezměnilo na tom, že nejpříznivější pohled na náš vývoj mají sympatizanti ODS a nejskeptičtější jsou příznivci KSČM.

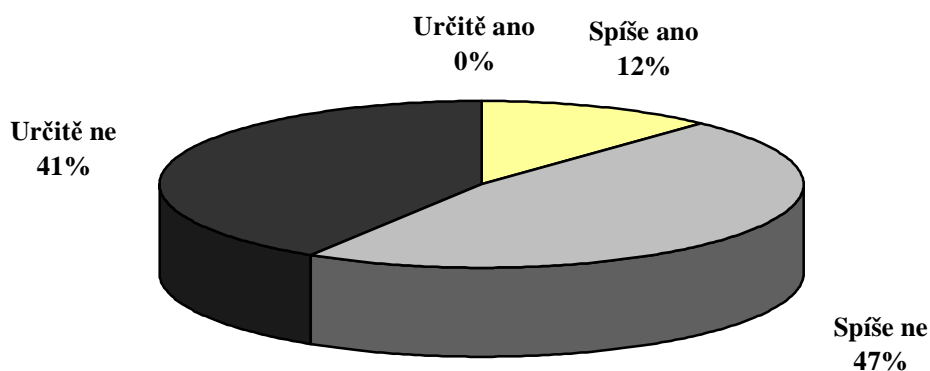
**"Myslíte si, že se situace v ČR vyvíjí všeobecně správným nebo nesprávným směrem?" (stoupenci stran)**



Pramen: STEM, Trendy 5/2009, 1265 respondentů starších 18 let

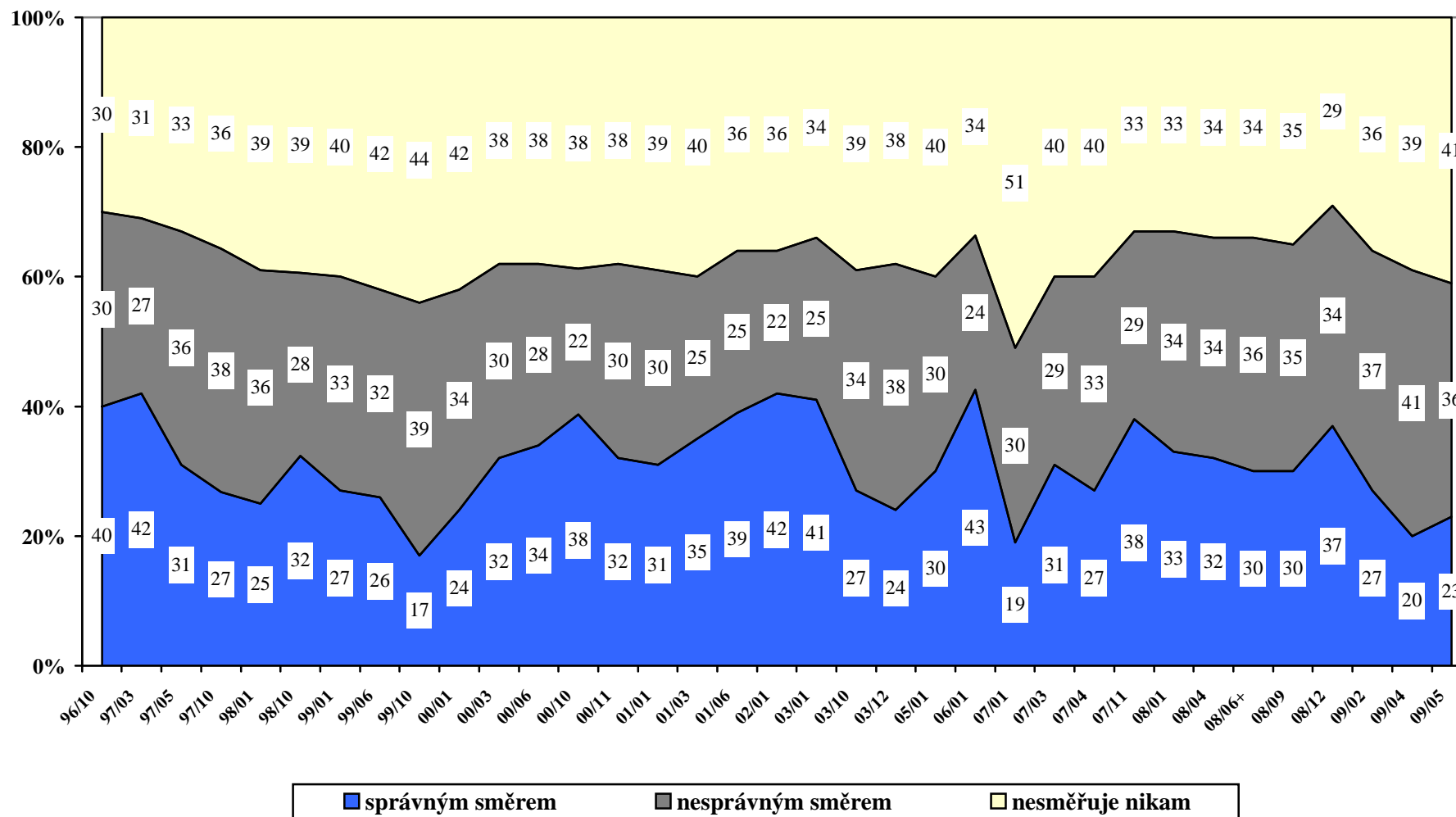
Názor na současnou politickou situaci je naopak měřítkem krátkodobým, projevují se v něm okamžité nálady lidí. Nespokojenost se proti dubnu nepatrně zmenšila (o 2 body, viz graf na straně 4), přesto prochází nadále napříč celou populací, například i ze stoupců ODS je s politickou situací spokojena asi pětina. Z lidí, podle nichž se celková situace v ČR vyvíjí správným směrem, je s politickou situací spokojena asi třetina, z ostatních skupin (nesměřuje nikam, směřuje špatným směrem) pouhých 5 %.

**"Jste Vy osobně spokojen(a) s naší současnou politickou situací?"**



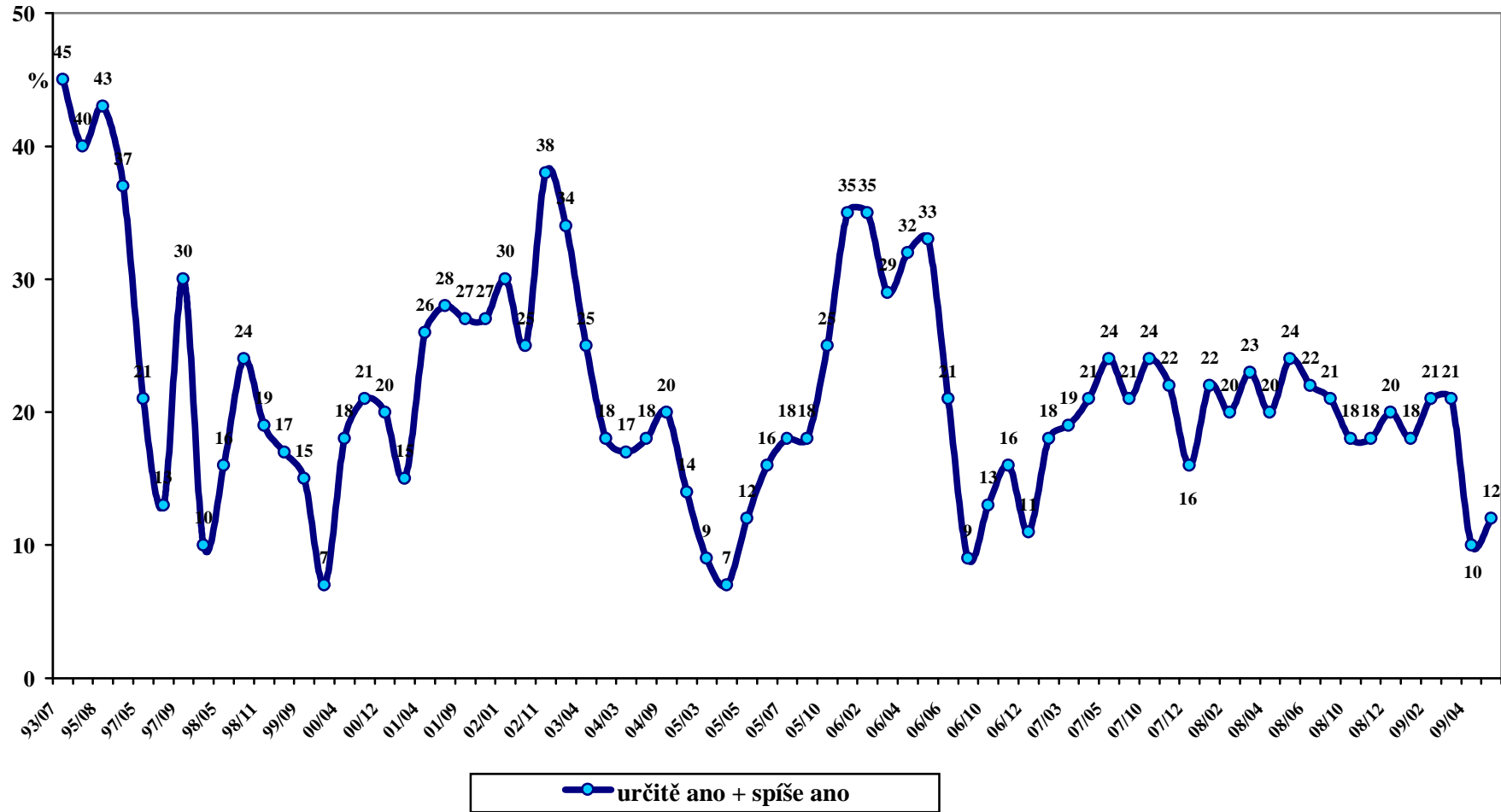
Pramen: STEM, Trendy 5/2009, 1265 respondentů starších 18 let

*"Myslíte si, že se situace v ČR vyvíjí všeobecně správným, anebo nesprávným směrem?"*



Pramen: STEM, Trendy 1996-2009

*"Jste Vy osobně spokojen(a) s naší současnou politickou situací?"*



Pramen: STEM, Trendy 1993-2009