

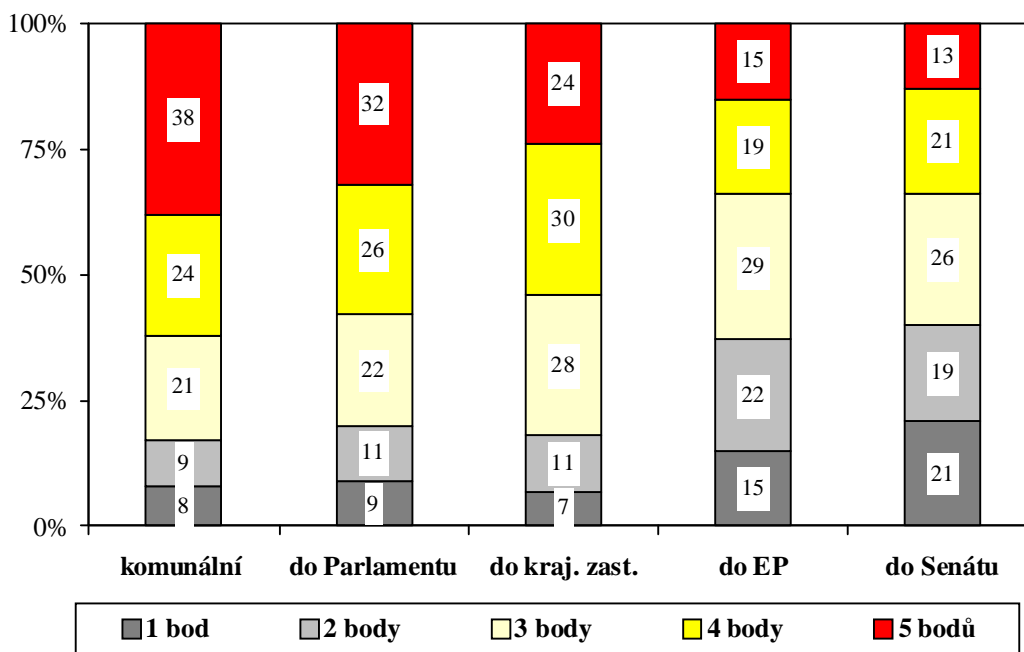
VOLBY DO EVROPSKÉHO PARLAMENTU NEJSOU PRO OBČANY TAK DŮLEŽITÉ JAKO VOLBY DO SNĚMOVNY, KOMUNÁLNÍ NEBO KRAJSKÉ.

Loňské volby do krajských zastupitelstev vyburcovaly obecně zájem o volby a posílily v lidech pocit, že volby jsou důležité. Po loňském říjnu tento pocit opět oslabil a ani blížící se volby do Evropského parlamentu na tom mnoho nezměnily. Volby do EP jsou totiž pro občany méně důležité než volby komunální, do poslanecké sněmovny nebo krajské.

Citované výsledky pocházejí z výzkumu STEM provedeného na reprezentativním souboru obyvatel České republiky starších 18 let, který se uskutečnil ve dnech 5.-12. května 2009. Respondenti byli vybíráni metodou kvótního výběru. Na otázky odpovídal rozsáhlý soubor 1265 respondentů.

V České republice se volí přímo do pěti různých zastupitelských sborů, z toho do čtyř domácích (poslanecká sněmovna, Senát, zastupitelstva krajů a zastupitelstva obcí), a dále do Evropského parlamentu. Účast lidí v těchto různých volbách je velmi rozdílná a poměrně dobře odpovídá i rozdílná míra důležitosti, jakou lidé jednotlivým volbám přikládají. Nejvyšší kredit mají komunální volby (tradičně zejména v menších obcích), o málo menší volby do dolní komory parlamentu a volby do krajských zastupitelstev. S velkým odstupem následují volby do Evropského parlamentu a do Senátu.

„Jak jsou podle Vašeho názoru obecně důležité jednotlivé volby? Ohodnoťte, prosím, následující typy voleb pomocí pětibodové stupnice, kde 1 bod znamená, že volby jsou málo důležité, 5 bodů znamená, že volby jsou velmi důležité.“



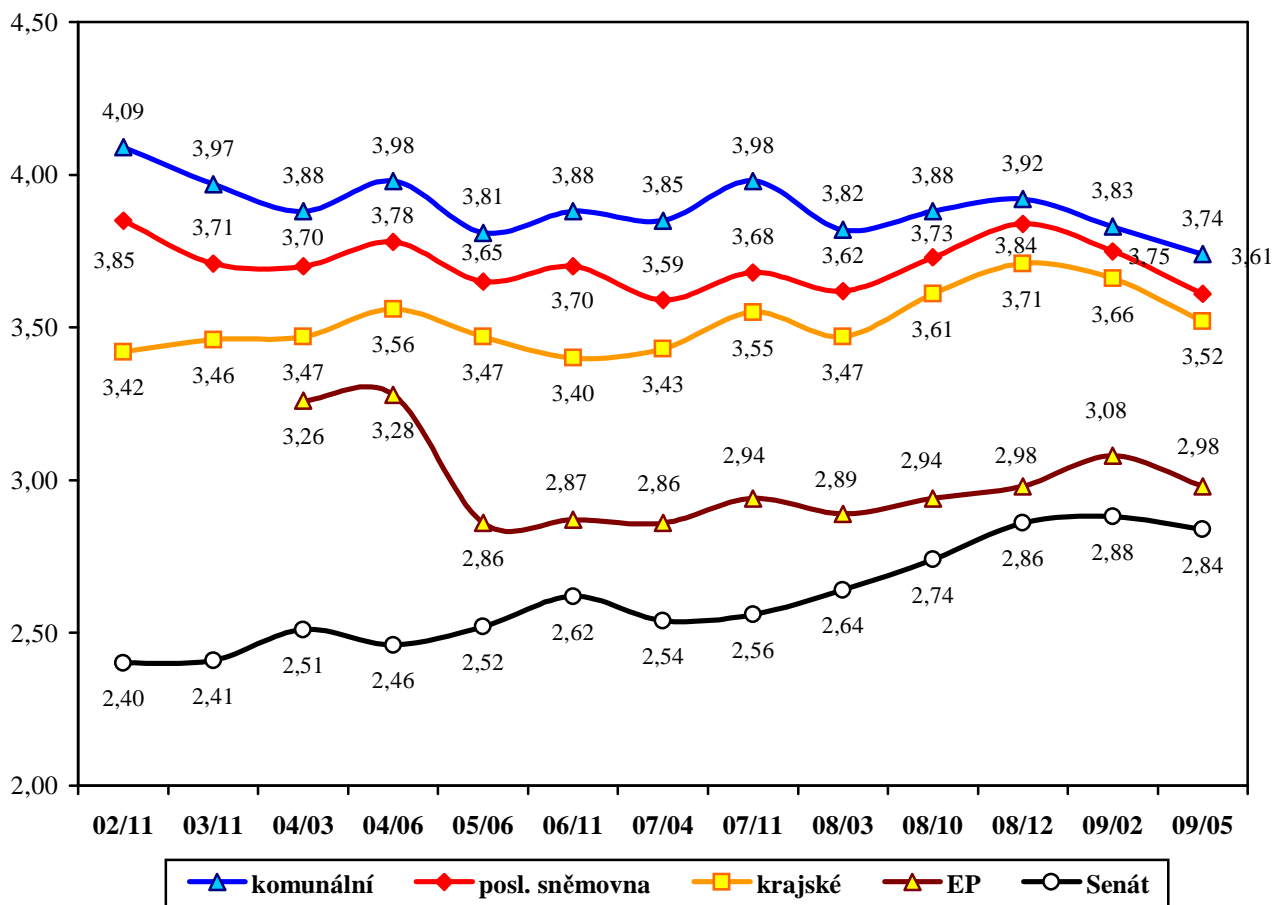
Pramen: STEM, Trendy 5/2009, 1265 respondentů starších 18 let

Obecně lze říci, že důležitost voleb zdůrazňují především lidé s vyšším vzděláním, zajímající se o politiku, středního a vyššího věku. Lidé z menších obcí podtrhují význam komunálních voleb, ve větších městech vedou v pořadí důležitosti volby do poslanecké sněmovny.

Z dlouhodobého pohledu se názory lidí na důležitost jednotlivých voleb příliš nemění. Postupně se mírně posiluje důležitost voleb do krajských zastupitelstev, což odráží rostoucí význam, který lidé krajskému zřízení přisuzují. Poněkud větší důležitost než před několika lety přikládají lidé také volbám do Senátu. Na tom se vedle termínů voleb (povšimněme si na grafu podobných výchylek v letech 2004, 2006 a 2008) mohla podílet i nedávná zkušenost s volbou prezidenta, v níž Senát hraje s poslaneckou sněmovnou vyrovnanou roli.

Volbám do EP přisuzovali lidé poměrně vysokou důležitost před historicky prvními volbami do této instituce v roce 2004. Nezáměr o mezinárodní dění obecně, matné povědomí o tom, co naši europoslanci vlastně dělají, a soustředění se na domácí problémy odsunuly volby do Evropského parlamentu na vedlejší kolej. Pocit, že „evropské volby“ jsou důležité, se jen mírně zvýšil na počátku našeho předsednictví EU, nyní – přes volební kampaň – spíše opadá.

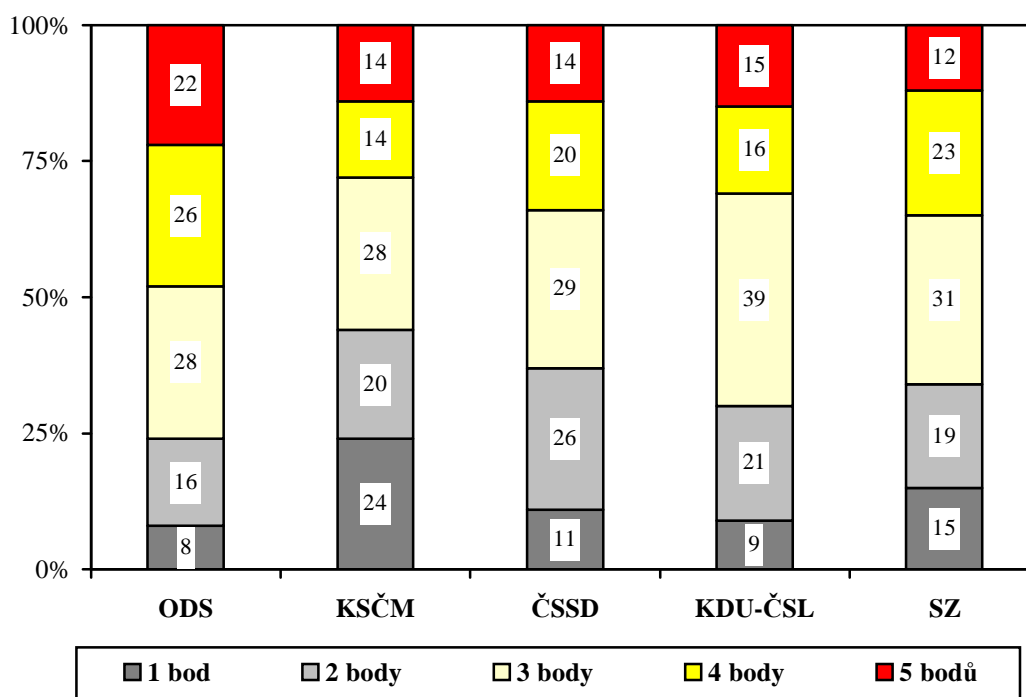
„Jak jsou podle Vašeho názoru obecně důležité jednotlivé volby? Ohodnoťte, prosím, následující typy voleb pomocí pětibodové stupnice, kde 1 bod znamená, že volby jsou málo důležité, 5 bodů znamená, že volby jsou velmi důležité.“
(uvedeny průměrné hodnoty na bodovací škále)



Pramen: STEM, Trendy 2002-2009, vybraná data

Jak jsou volby do Evropského parlamentu důležité pro stoupence hlavních politických stran? Jednoznačně nejvyšší důležitost jim přisuzují stoupenci ODS. U příznivců KSČM se střetává tradičně vysoká volební disciplína s celkově odmítavým postojem k Evropské unii (na to ukazuje vysoký podíl příznivců KSČM, pro které jsou evropské volby zcela bezvýznamné) a sympatizanti tří zbylých parlamentních stran projevují k volbám do EP dosti vlažný vztah. To může naznačovat i ochotu se k těmto volbám na počátku letošního června dostavit.

„Jak jsou podle Vašeho názoru obecně důležité volby do EP? Ohodnoťte, prosím, následující typy voleb pomocí pětibodové stupnice, kde 1 bod znamená, že volby jsou málo důležité, 5 bodů znamená, že volby jsou velmi důležité.“



Pramen: STEM, Trendy 5/2009, 1265 respondentů starších 18 let, údaje pro KDU-ČSL a SZ jsou orientační

Na závěr rekapitulace voleb v České republice a volební účast v nich. Odpovídá deklarovaná důležitost jednotlivých voleb účasti občanů? Velmi zhruba ano. Voleb do sněmovny se však účastní víc lidí než voleb do místních zastupitelstev a zejména účast v krajských volbách za důležitostí zaostávala. Změní se to letos?

Přehled voleb v samostatné České republice

Orgán	Rok	Datum	Vol.účasť %	Poznámka
Poslanecká sněmovna	1996	31.5.-1.6.	76,4	
	1998	19.-20.6.	74,0	
	2002	14.-15.6.	58,0	
	2006	2.-3.6.	64,5	
Senát PČR	1996	15.-16.11.	35,0 / 30,6	
	1998	13.-14.11.	42,4 / 20,4	1.kolo s obcemi
	2000	12.11.	33,7 / 21,6	1.kolo s kraji
	2002	25.-26.10.	24,1 / 32,6	2.kolo s obcemi
	2004	5.-6.11.	29,0 / 18,4	1.kolo s kraji
	2006	20.-21.10.	42,1 / 20,7	1.kolo s obcemi
	2008	17.-18.10.	39,5 / 29,8	1.kolo s kraji
Kraje	2000	12.11.	33,6	Jen jeden den
	2004	5.-6.11.	29,6	
	2008	17.-18.10.	40,3	
Obce	1994	18.-19.11.	60,7	
	1998	13.-14.11.	45,0	
	2002	1.-2.11.	43,4	
	2006	20.-21.10.	46,4	
Evropský parlament	2004	11.-12.6.	28,3	

U senátních voleb vždy uváděno datum 1.kola voleb, druhé kolo o týden později, volební účast 1. kolo / 2. kolo