

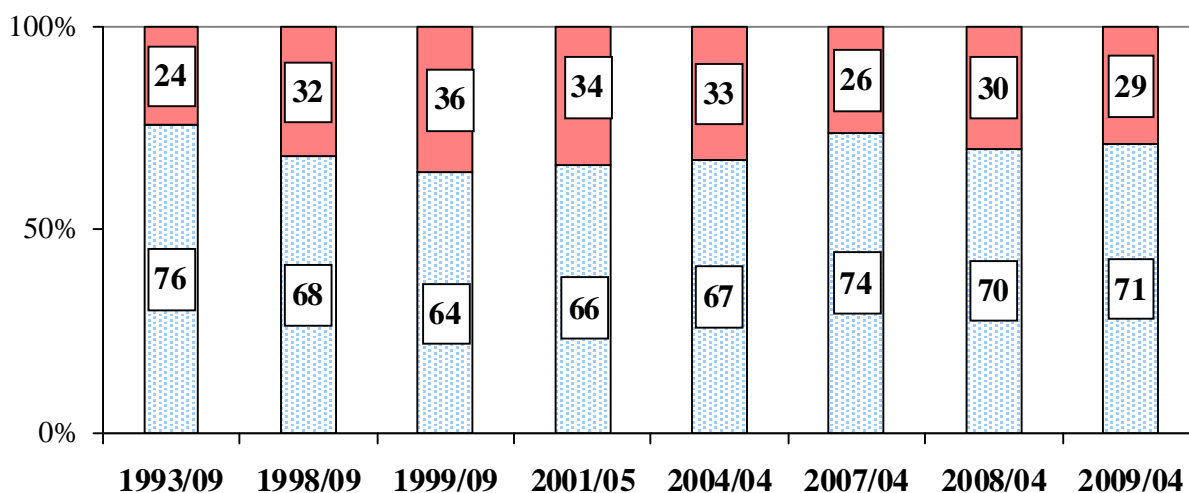
**SOUČASNÁ HOSPODÁŘSKÁ KRIZE PŘÍLIŠ NEMĚNÍ  
NÁZORY NA PODPORU V NEZAMĚSTNANOSTI.  
VĚTŠINA OBČANŮ SI STÁLE MYSLÍ, ŽE DÁVKY  
BY MĚLY BÝT CO NEJMENŠÍ.**

Většina lidí (71 %) je dlouhodobě přesvědčena, že vláda by měla dávky v nezaměstnanosti držet na minimální úrovni, která by nezaměstnané motivovala k hledání nového místa. Více než polovina lidí (59 %) si nepřeje, aby dávky byly zvýšeny, a téměř dvě třetiny občanů (61 %) si myslí, že dávky jsou příliš vysoké, takže nenutí nezaměstnané k aktivnímu chování. Větší pomoci pro nezaměstnané ze strany státu se nejčastěji dožadují lidé bez práce, levicově orientovaní občané a zejména sympatizanti KSČM a ČSSD.

*Citovaný výzkum STEM byl proveden na reprezentativním souboru 1297 obyvatel České republiky starších 18 let, vytvořeném metodou kvótního výběru. Sběr dat proběhl ve dnech 1. – 6. 4. 2009.*

Názory veřejnosti na to, jak jsou v České republice nastaveny podpory a sociální dávky pro nezaměstnané, monitoruje STEM pravidelně od roku 1993. Zjišťuje, jaké cíle by vláda měla podle občanů při poskytování dávek v nezaměstnanosti sledovat a jak veřejnost hodnotí současnou výši dávek z hlediska jejich motivační síly při hledání nového zaměstnání.

**„Čemu by podle Vás měla vláda dát v řešení nezaměstnanosti přednost?“**



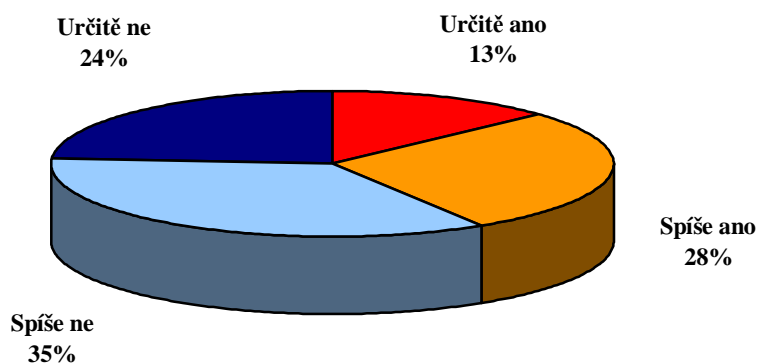
- Poskytovat tak vysoké dávky, aby se příliš nesnížila životní úroveň nezaměstnaných
- Poskytovat jen minimální dávky, aby každý byl nucen najít si zaměstnání i za cenu méně kvalifikované práce, rekvalifikace, přestěhování apod.

Veřejnost se dlouhodobě přiklání k osobní zodpovědnosti jednotlivce za hledání východisek při ztrátě zaměstnání a upřednostňuje nastavení dávek v takové výši, která by nezaměstnané nutila k aktivnímu hledání nového pracovního místa. Podíl lidí, kteří vyžadují, aby se vláda postarala o to, že nezaměstnaným příliš neklesne životní úroveň, většinou nepřesahuje třetinu populace. Tato dlouhodobá tendence sice poněkud oslabila v době ekonomické recese v letech 1997-1999, ale v následujícím období se opět stabilizovala a ani současná hospodářská krize ji zatím nijak výrazně nepoznamenala.

Rozdíly v názorech na to, jak by měly být nastaveny dávky v nezaměstnanosti, ovlivňuje profese a vzdělání lidí, materiální situace domácností, politická orientace (příklon k pravicovým, středovým, nebo levicovým idejím) a sympatie k politickým stranám. Dávky ve výši, která by nezaměstnaným zaručila téměř stejnou životní úroveň jako před ztrátou zaměstnání, požadují lidé pracující v dělnických kategoriích, lidé se základním vzděláním a rovněž ti, kteří deklarují špatnou materiální situaci svých domácností. Představa o zodpovědnosti vlády za zachování životní úrovně lidí, kteří přišli o práci, je nejvíce rozšířena mezi nezaměstnanými (56 %), mezi lidmi orientovanými na politickou levicu (40 %) a mezi příznivci KSČM (44 %) a ČSSD (36 %).

Jak se veřejnost dívá na výši současných dávek v nezaměstnanosti? Není v této otázce jednotná – méně než polovina lidí (41 %) si myslí, že dávky v nezaměstnanosti by měly být vyšší, více než polovina (59 %) to odmítá.

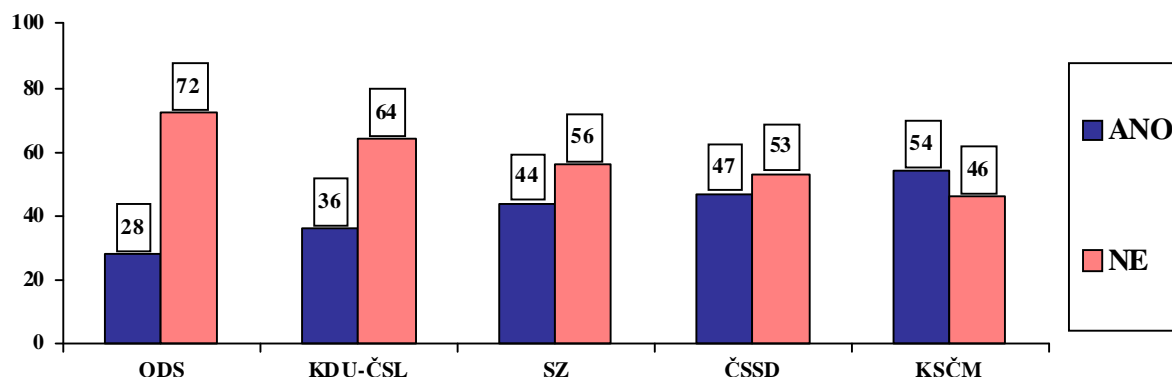
**„Měl by stát zvýšit podporu v nezaměstnanosti?“**



Pramen: STEM, Trendy 04/2009, 1297 respondentů

Názorové rozdíly opět diferencuje profese (dělníci většinou souhlasí, odborní pracovníci jsou spíše proti), vzdělání (čím vyšší úroveň vzdělání, tím častěji lidé se zvýšením dávek nesouhlasí) a materiální situace (zvýšení dávek v nezaměstnanosti se dožadují častěji lidé, kterým se nevede materiálně dobře). Nejčastěji požadují zvýšení dávek nezaměstnaní (67 %). Jak ukazuje následující graf, zvýšení finanční podpory v nezaměstnanosti má podporu především mezi levicově orientovanými lidmi, zejména sympatizanty KSČM (54 %) a ČSSD (47 %), nejméně jsou mu nakloněni příznivci ODS (28 %) a KDU-ČSL (36 %).

**„Měl by stát zvýšit podporu v nezaměstnanosti?“ (%)**

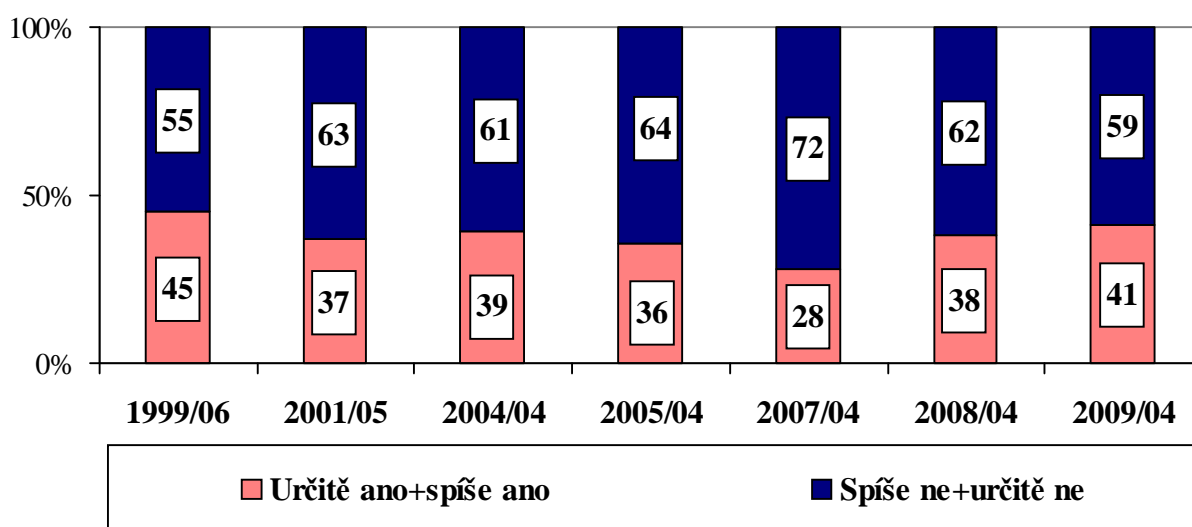


Pramen: STEM, Trendy 03/2009, 1276 respondentů starších 18 let

Vývoj názorů na výši podpor a dávek v nezaměstnanosti ukazuje na jejich značnou stabilitu. Od roku 1999, kdy STEM položil tuto otázku poprvé, se podíl lidí odmítajících zvýšení dávek v nezaměstnanosti sice měnil v závislosti na vývoji ekonomiky, ale vždy v populaci převládal. V roce 1999, kdy doznávala ekonomická recese, se zvýšení dávek v nezaměstnanosti dožadovalo 45 % lidí, v následujících letech jejich zastoupení klesalo až k 28 % v roce 2007. Pod vlivem zhoršující se ekonomické situace se jejich podíl v loňském roce opět zvýšil, avšak dopad finanční a ekonomické krize se v názorech lidí na tuto otázku projevil jen nepatrně (tříprocentním zvýšením podílu lidí dožadujících se zvýšení podpory v nezaměstnanosti).

**„Měl by stát zvýšit podporu v nezaměstnanosti?“ (%)**

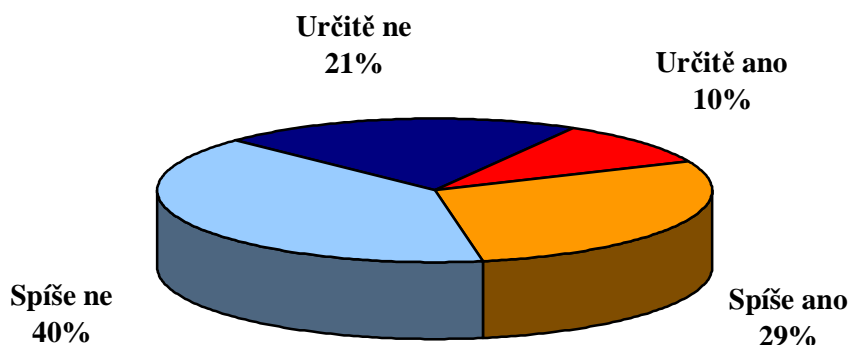
(Vývoj názorů v letech 1999-2009)



Pramen: STEM, Trendy 06/1999-04/2009

Považuje veřejnost stávající úroveň podpor a sociálních dávek za dostatečně motivující pro hledání nového zaměstnání? Téměř dvě třetiny občanů jsou přesvědčeny, že současná výše podpor dostatečně nemotivuje lidi bez práce k hledání nového místa. Opačný názor zastávají většinou nezaměstnaní (69 % oproti 39 % v celé populaci). Jiné statisticky významné rozdíly mezi skupinami dotázaných nebyly zjištěny.

**„Motivuje podle Vás stávající úroveň podpor a sociálních dávek nezaměstnané, aby si hledali zaměstnání?“**

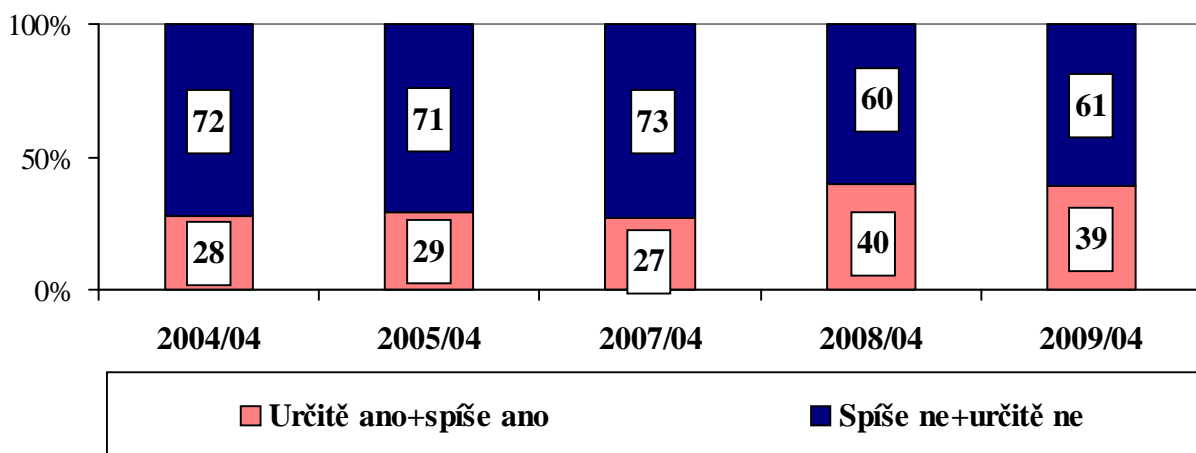


Pramen: STEM, Trendy 04/2009, 1297 respondentů

Pokud jde o vývoj názorů na motivační sílu dávek v nezaměstnanosti, i zde v posledních pěti letech převažuje přesvědčení, že dávky jsou příliš vysoké, takže nezaměstnané dostatečně nemotivují k vyhledávání nového pracovního místa. Tato názorová tendence zůstala zachována i v posledních dvou letech, kdy v důsledku krize vzrostla míra nezaměstnanosti, avšak podíl lidí, kteří se domnívají, že výše dávek má dostatečnou motivující sílu při hledání nového pracovního místa a že by se tedy neměla měnit, se zvýšil z 27 % v roce 2007 na aktuálních 39 %.

**„Motivuje podle Vás stávající úroveň podpor a sociálních dávek nezaměstnané, aby si hledali zaměstnání?“**

(Vývoj názorů v letech 2004-2009)



Pramen: STEM, Trendy 09/1993-04/2009