

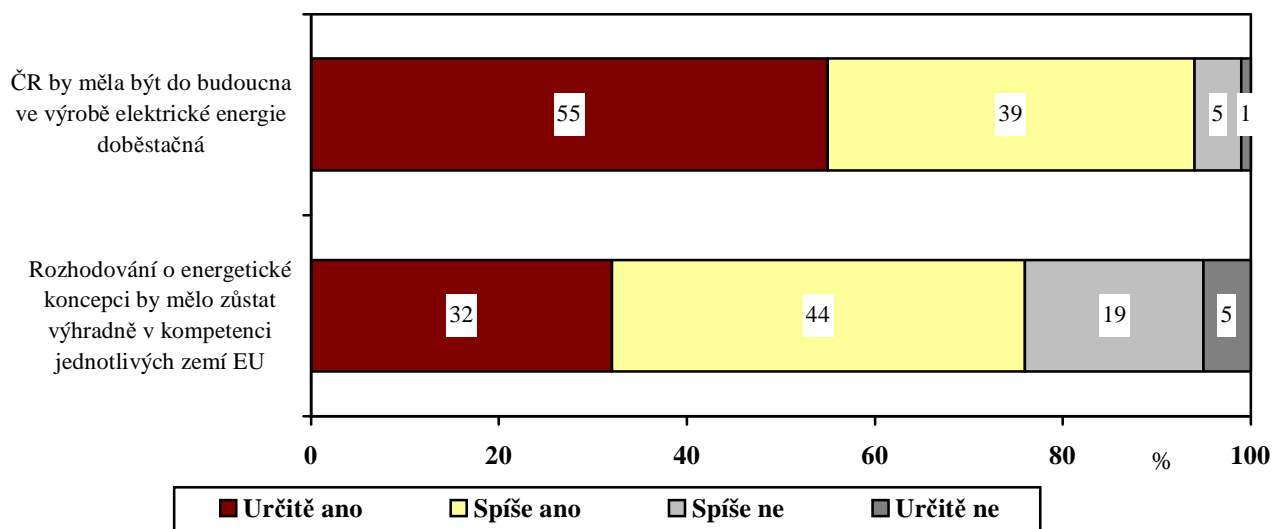
## ENERGETICKÉ PERSPEKTIVY ČESKA: SOBĚSTAČNOST A JÁDRO

**Naprostá většina našich občanů požaduje energetickou soběstačnost a omezení rizik na cizích zdrojích. Ve výhledu do dalších desetiletí (do roku 2030) bychom se měli opírat především o jaderné bloky a obnovitelné zdroje. Poslední průzkum potvrzuje, že hlasů pro rozhodující roli obnovitelných zdrojů mírně ubývá a roste naopak podíl zastánců toho, aby největší část našich energetických potřeb pokryly jaderné elektrárny**

*Citované výsledky pocházejí z výzkumu STEM provedeného pro společnost ČEZ. STEM provedl výzkum metodou kvótního výběru ve dnech 2. – 9. března 2009 na souboru 1276 respondentů reprezentujících obyvatelstvo ČR starší 18 let. Pro porovnání bylo využito starších dat ze série Trendy.*

Soběstačnost ve výrobě elektrické energie a právo suverénně rozhodovat o tom, jakých energetických zdrojů budeme pro pokrytí vlastních energetických potřeb využívat – to jsou dva požadavky naprosté většiny našich občanů. Hlasy pro energetickou soběstačnost se po letošní lednové krizi, vyvolané přerušením dodávek ruského plynu přes Ukrajinu do střední a jihovýchodní Evropy, ještě posílily.

### Názory lidí na zajištění energetických potřeb České republiky



Pramen: STEM, Trendy 3/2009, 1276 respondentů starších 18 let

Energetická koncepce České republiky, připravená v několika variantách do roku 2030, předpokládá diverzifikaci zdrojů energie. Požaduje-li česká veřejnost energetickou soběstačnost země a vyslovuje-li požadavek, abychom si o energetických zdrojích rozhodovali sami, je namístě zjišťovat, které z možných zdrojů mohou podle našich občanů sehrát v budoucnu v zásobování České republiky významnou roli.

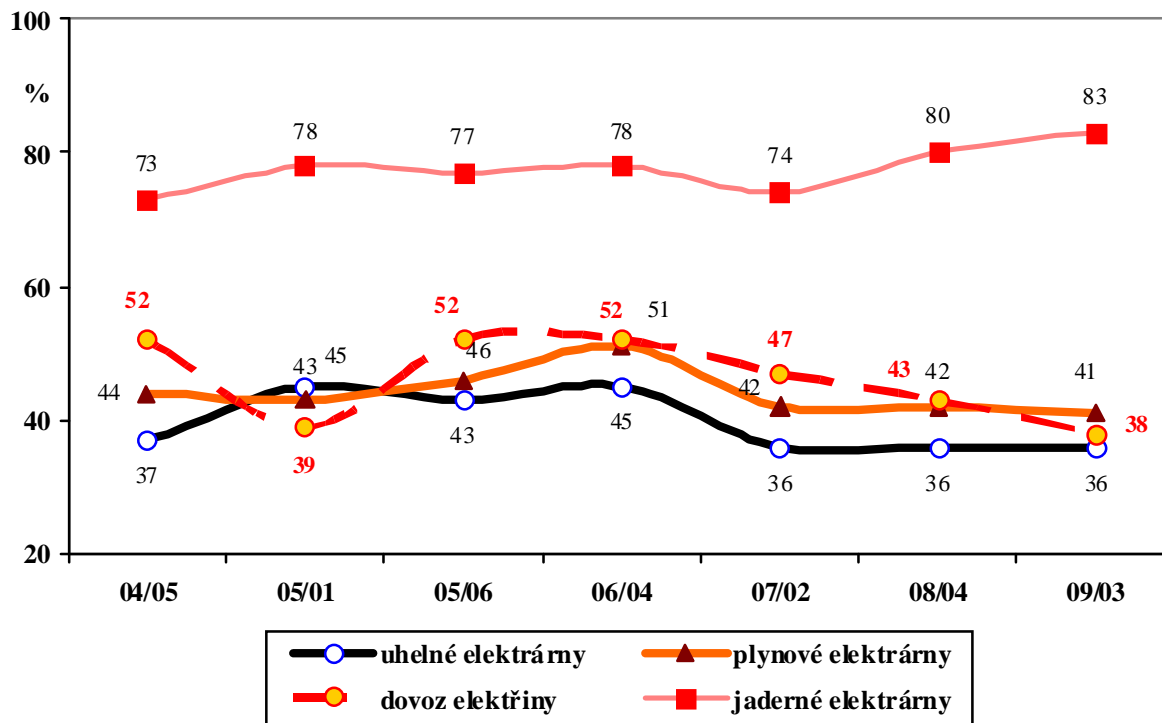
Stejnou nabídku sedmi možností, z nichž dva jsou tradiční zdroje (uhlí, plyn), tři obnovitelné (spalování biomasy, vodní a větrné elektrárny), další alternativou je jaderná energetika a poslední nabídkou je dovoz elektrické energie, předkládá STEM veřejnosti již pět let, a tak můžeme sledovat, do jaké míry se mění názory lidí.

V posledních dvou nebo třech letech je vidět ústup od obnovitelných zdrojů a naopak posilování role, kterou lidé přisuzují jaderné energetice. Význam obnovitelných zdrojů energií v budoucnu poněkud více akcentují stoupenci Strany zelených (vodní energii 58 %, spalování biomasy 58 %, využití větrné energie 45 % z nich).

Tradiční zdroje elektrické energie mají do budoucna málo pevných obhájců – většina lidí si zjevně uvědomuje „neobnovitelnost“ a limitované zásoby těchto surovin. Od roku 2006 trvale ubývá také obhájců dovozu elektrické energie – přesto o nich uvažuje stále cca 40 % lidí, kteří jinak požadují energetickou soběstačnost země.

Jediným zdrojem, jehož pozice se v názorech obyvatelstva na perspektivní energetické zdroje v porovnání s loňským rokem posílila, je jaderná energie. S jejím významným uplatněním v budoucnu počítají nejméně čtyři pětiny lidí – téměř všichni (95 %) stoupenci dalšího rozvoje jaderné energetiky u nás, ale i polovina lidí, kteří rozvoj jaderné energetiky u nás nepodporují.

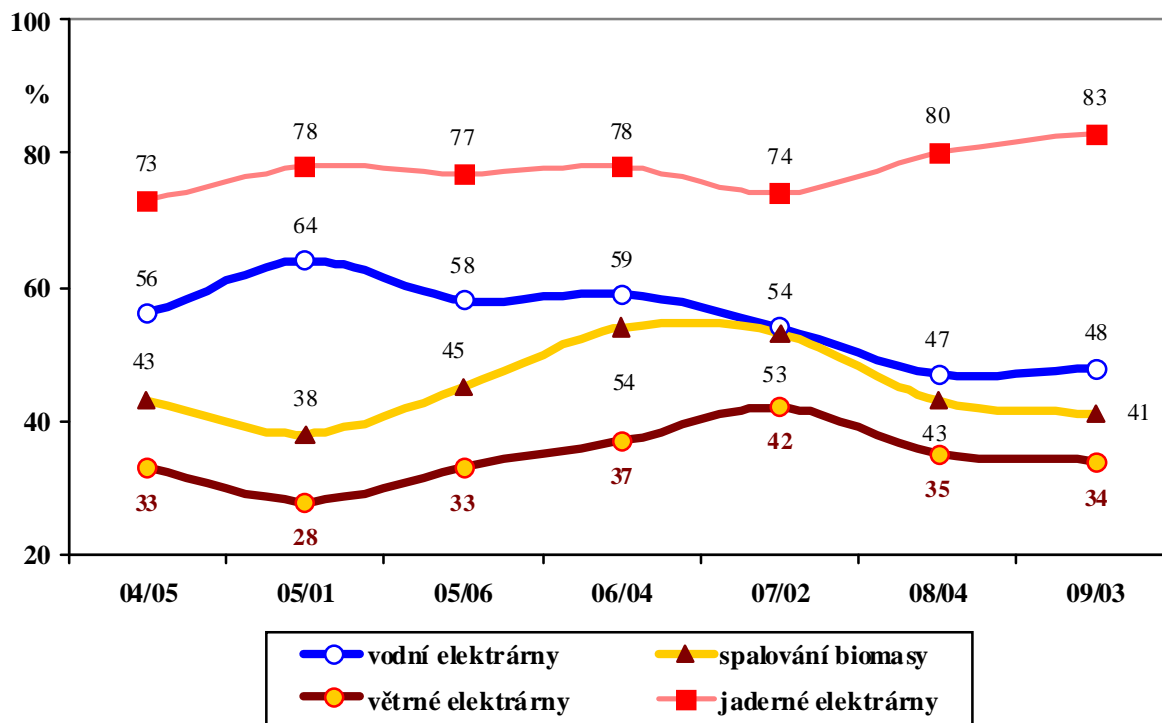
**„Mohou v budoucnu podle Vašeho názoru následující energetické zdroje pokrýt podstatnou část potřeby elektřiny v České republice?“**  
(uveden součet odpovědí "určitě ano" + "spíše ano")



Pramen: STEM, Trendy 2004-2009

**„Mohou v budoucnu podle Vašeho názoru následující energetické zdroje pokrýt podstatnou část potřeby elektřiny v České republice?“**

(uveden součet odpovědí "určitě ano" + "spíše ano")

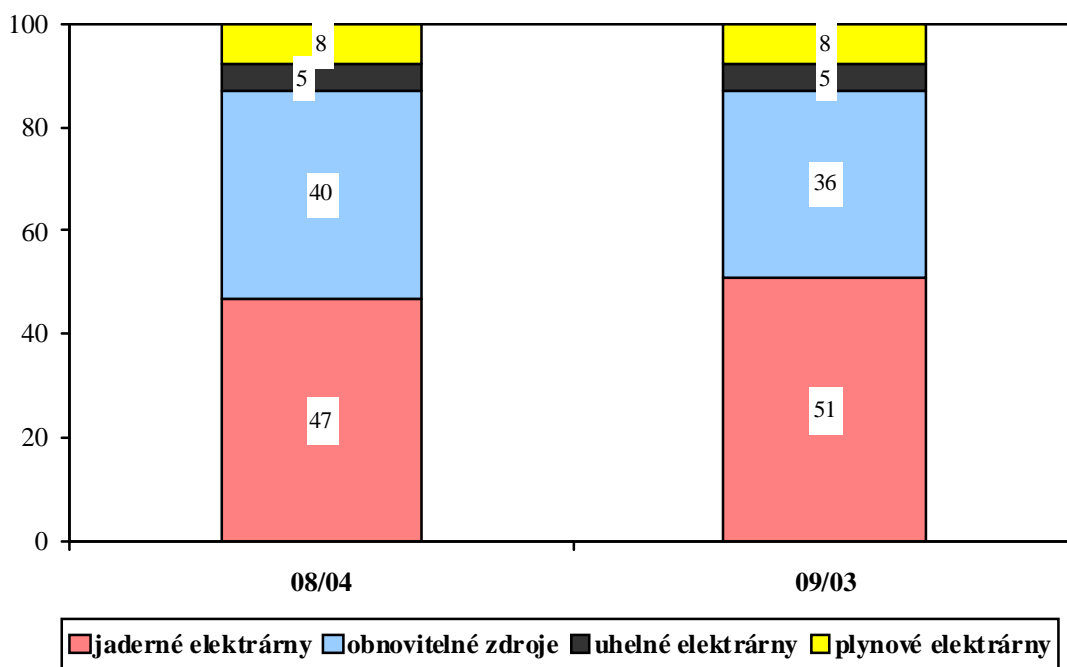


Pokud dostali respondenti za úkol určit z nabídky čtyř možností nejdůležitější energetický zdroj pro Českou republiku ve výhledu do roku 2030, dominují zcela jasně dva – jaderná energie a obnovitelné zdroje jako celek. V porovnání průzkumů z let 2008 a 2009 je však vidět posílení pozice jaderné energetiky a oslabení obnovitelných zdrojů. S klasickými zdroji, tedy sušelnými nebo plynovými elektrárnami, počítá jako s rozhodujícím energetickým zdrojem v příštím čtvrtstoletí jen několik procent lidí.

Podpora jednotlivých zdrojů energie souvisí se vzděláním, věkem, pohlavím i politickými sympatiemi lidí. Mladší a vzdělanější lidé se odklánějí od klasických, zásobami poměrně omezených zdrojů energie (uhlí, plyn) a hledají alternativu k nim do budoucna. Nacházejí ji buď v energii atomového jádra, anebo v obnovitelných zdrojích (spalování biomasy, větrné a vodní elektrárny, geotermální energie apod.).

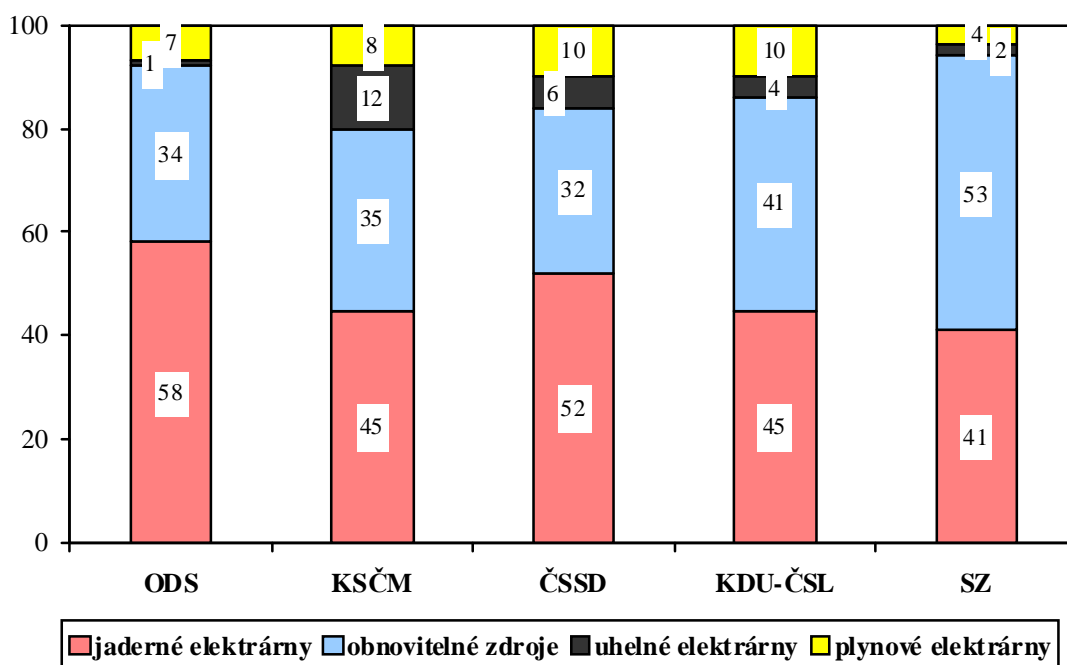
Orientace na obnovitelné zdroje je typická zejména pro příznivce Strany zelených (i když i z nich dvě pětiny dávají přednost jádru!), obecně jsou pro větší využití obnovitelných zdrojů energie mladší lidé. Z polického spektra jsou nejrozhodnějšími obhájci budoucnosti jaderných elektráren příznivci ODS, silnou podporu mají však jaderné bloky i mezi sympatizanty sociální demokracie.

*„Česká republika má několik variant energetické koncepce země do roku 2030. Které výrobní zdroje by podle Vašeho názoru měly mít na výrobě elektřiny do roku 2030 největší podíl?“ (%)*



Pramen: STEM, Trendy 4/2008, 3/2009

*"Které výrobní zdroje by podle Vašeho názoru měly mít na výrobě elektřiny do roku 2030 největší podíl?" (%)*  
(stoupenci nejsilnějších stran)



Pramen: STEM, Trendy 3/2009, 1276 respondentů starších 18 let