

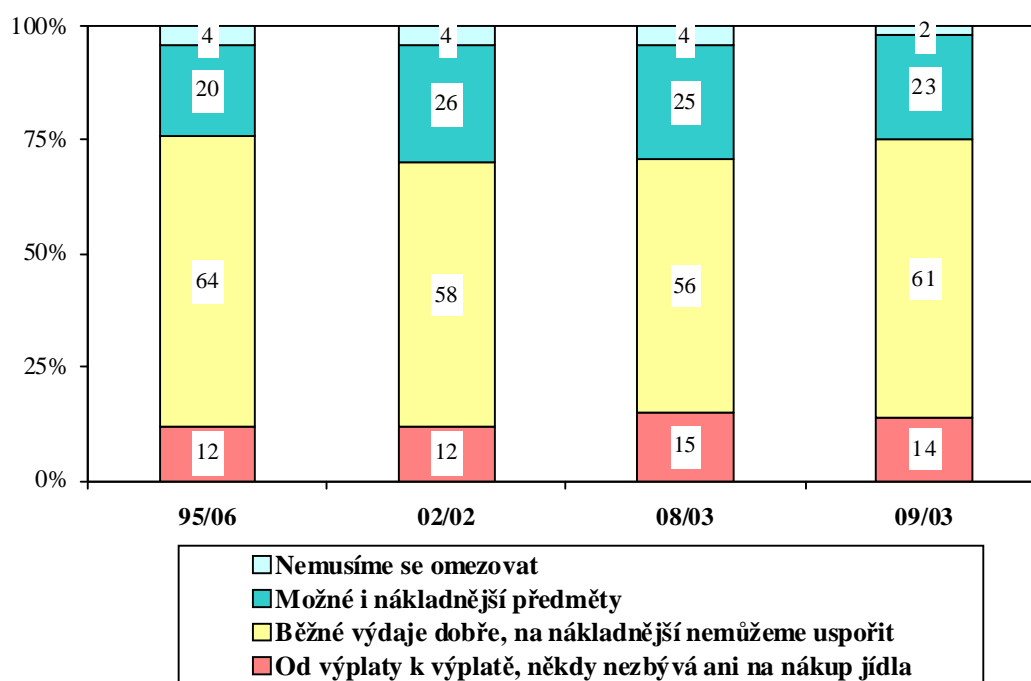
DOPADY HOSPODÁŘSKÉ KRIZE ZATÍM NEPŘINÁŠEJÍ NÁRŮST POČTU DOMÁCNOSTÍ ŽIJÍCÍCH „OD VÝPLATY K VÝPLATĚ“.

Čtvrtina (25 %) českých rodin si může dovolit i dražší nákupy, případně se vůbec nemusí omezovat. Na druhé straně 14 % rodin říká, že žije od výplaty k výplatě“. Dvě třetiny občanů považují svou domácnost za průměrně zajištěnou, velmi dobře a solidně zajištěných je však méně než špatně zajištěných a chudých.

Citované výsledky pocházejí z výzkumu STEM provedeného na reprezentativním souboru obyvatel České republiky starších 18 let, který se uskutečnil ve dnech 2.-9. března 2009. Respondenti byli vybíráni metodou kvótního výběru. Na otázku odpovídal rozsáhlý soubor 1276 respondentů.

Výsledky STEM ukazují, že vnímání vlastní finanční situace rodin se od 90. let příliš nemění. Stylem „od výplaty k výplatě“, kdy někdy nezbyvá před výplatou ani na nákup jídla, žije, podle vlastních slov, asi každá sedmá domácnost (14 %). Největší část – více než polovina – tvrdí, že jejich rodina při běžných výdajích vychází dobře, ale nemůže uspořit na nákladnější věci. Necelá čtvrtina má možnost takových úspor, že si může dovolit i koupi nákladnějších předmětů, a 2 % uvádějí, že se díky životní úrovni rodiny nemusí omezovat. Časové srovnání vypovídá o tom, že před rokem 2002 došlo k přesunu části rodin do kategorie schopné uspořit i na nákladnější věci a loni byl zaznamenán jistý nárůst rodin žijících od výplaty k výplatě. Letos se na úkor domácností, které si mohou dovolit i nákladnější předměty, zvedlo procento těch, které zvládají jen běžné výdaje. Tento výsledek koresponduje s informací STEM (ze 26. 3. 2009) o mírně klesající tendenci schopnosti české populace spořit. Podstatné je ovšem i zjištění, že zatím neroste procento domácností žijících „od výplaty k výplatě“.

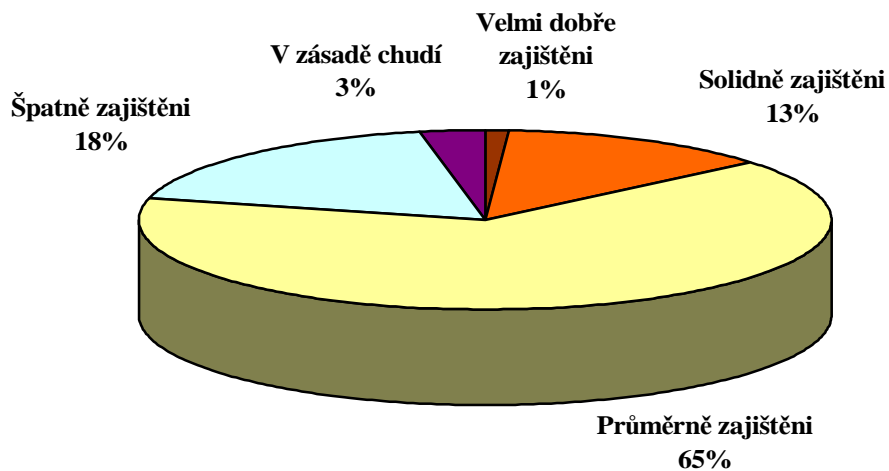
Situace v současné rodině



Pramen: STEM, Trendy 1995-2009

Trochu jinak vypadá obrázek o rozložení české populace podle toho, jak vnímá celkové materiální zajištění své domácnosti, tedy pokud jde o příjem a majetek. Kategorie „průměrně zajištěných“ je jasně největší, zahrnuje dvě třetiny. Těch, kteří hovoří o dobrém (tj. velmi dobrém a solidním) zajištění, je méně než těch, kteří považují svou domácnost za špatně zajištěnou nebo chudou.

„Zvážíte-li velikost příjmů a majetku ve Vaší domácnosti, řekl(a) byste, že jste:“

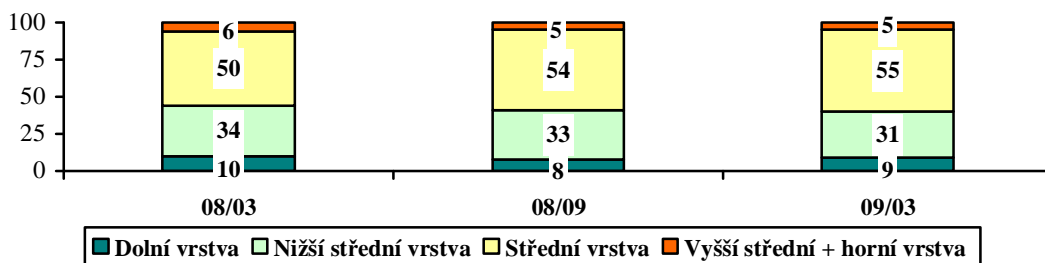


Pramen: STEM, Trendy 3/2009, 1276 respondentů

Vývoj sebehodnocení materiálního zajištění domácnosti je jen povlný. V dlouhodobém pohledu se dá hovořit o velmi mírném poklesu kategorií špatně zajištěných a chudých a zároveň mírném růstu skupiny průměrně zajištěných. Kategorie velmi dobře a solidně zajištěných se přes kolísání udržuje na zhruba stejné úrovni. Aktuální údaje však naznačují možnost přesunu části těchto domácností do skupiny průměrně zajištěných, což mohla způsobit nejistota spojená s dopady ekonomické krize.

S hodnocením materiálního zajištění souvisí i vnímání vlastní pozice člověka v rámci vertikálního rozvrstvení společnosti. Následující graf ukazuje, že jen málo občanů se považuje za příslušníka vyšší střední vrstvy (do horní společenské vrstvy se nezařazuje prakticky nikdo). Nejvíce lidí – přibližně polovina – se řadí do střední vrstvy. Dostí obsazená je i nižší střední vrstva, do níž se zařazuje třetina občanů. Desetina se řadí do nejnižší, dolní vrstvy.

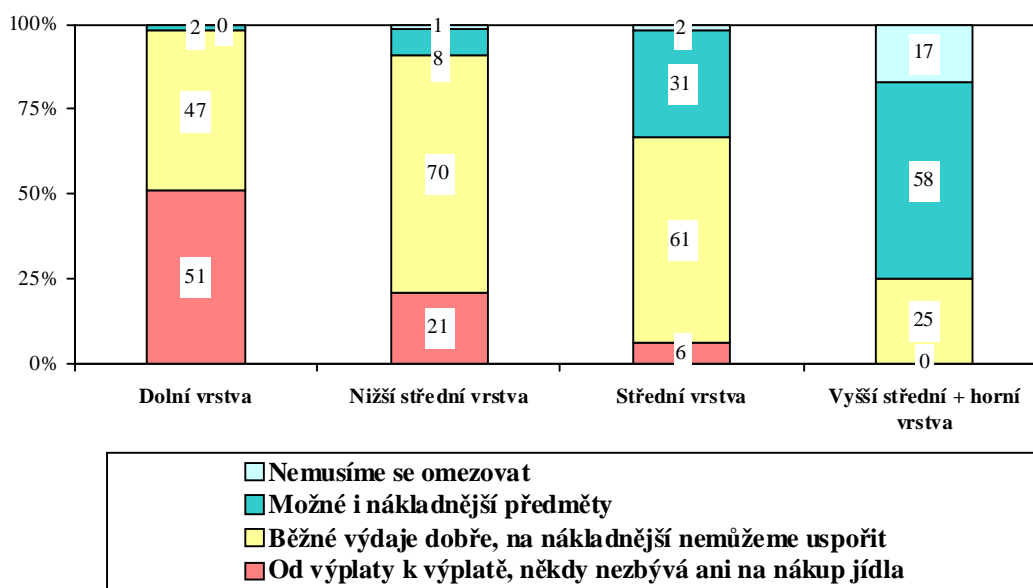
„Někteří lidé rozdělují společnost na vyšší, střední a nižší vrstvy. At' už s tímto zařazováním souhlasíte či ne, zkuste sám (sama) sebe zařadit do jedné z následujících kategorií.“ (%)



Pramen: STEM, Trendy 3/2008, 1320 respondentů, Trendy 3/2009, 1276 respondentů

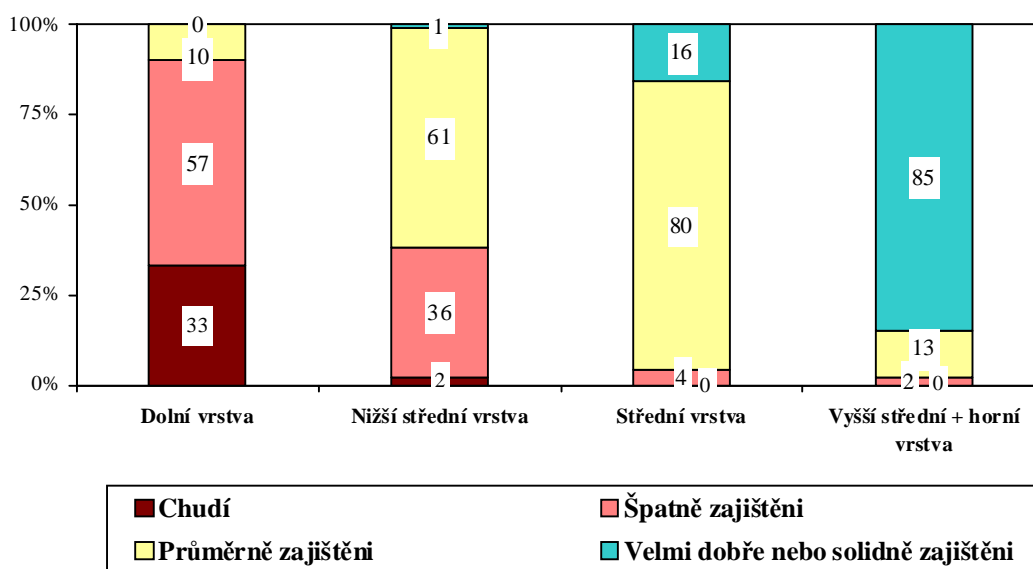
Uvedené indikátory životní úrovně, materiálního zajištění a společenského zařazení spolu samozřejmě úzce souvisí. Lidé, kteří se vnímají jako příslušníci dolní vrstvy, považují z třetiny svou domácnost za chudou, polovina z nich uvádí, že žijí od výplaty k výplatě. Nižší střední vrstva převážně uvádí, že běžné výdaje zvládá, ale nemá na nákladnější předměty a služby, a považuje se téměř ze dvou třetin za průměrně zajištěnou. Střední vrstva se rovněž ponejvíce považuje za průměrně zajištěnou, ale třetina z ní už si může dovolit i něco nákladnějšího. Vyšší střední vrstva se vyznačuje převážně velmi dobrým nebo solidním materiálním zajištěním, možností dopřát si i nákladnější věci, asi šestina z této skupiny uvádí, že se nemusí omezovat.

Situace v současné rodině (podle sebezařazení do společenské vrstvy)



Pramen: STEM, Trendy 3/2009, 1276 respondentů

Materiální zajištění domácnosti (podle sebezařazení do společenské vrstvy)



Pramen: STEM, Trendy 3/2009, 1276 respondentů