

## PŘI HOSPODAŘENÍ SE SVÝMI PŘÍJMY MAJÍ LIDÉ STEJNÉ OBTÍŽE JAKO LONI – KRIZE SE ZDE ZATÍM PŘÍLIŠ NEPROJEVILA.

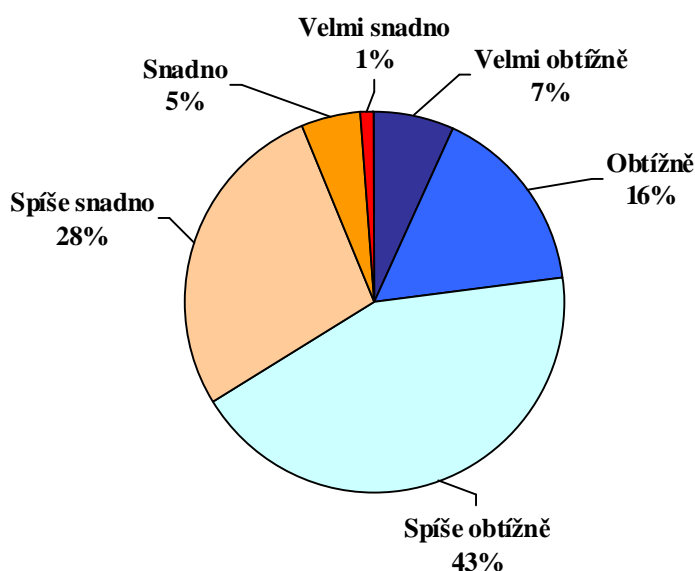
Menší či větší potíže při hospodaření se svým současným příjmem mají dvě třetiny lidí. Do této skupiny patří zejména lidé s nižší úrovní vzdělání (74 % se základním vzděláním a 76 % vyučených), lidé pracující v dělnických profesích (78 %), důchodci (73 %) a nezaměstnaní (95 %). Skupiny, které deklarují obtíže při hospodaření s příjmy, se častěji přiklánějí k politické levici nebo politickému středu. Od roku 2001 se podíl lidí uvádějících obtíže při hospodaření se svým příjmem zvýšil o 6 procentních bodů (z 60 % v březnu 2001 na současných 66 %), za poslední rok však došlo k jeho nepatrnému poklesu.

*Citovaný výzkum STEM byl proveden metodou kvótního výběru ve dnech 2.-9. 3. 2009 na rozsáhlém souboru 1276 respondentů reprezentujících obyvatelstvo ČR starší 18 let.*

Důležitým indikátorem životní úrovně, který STEM dlouhodobě sleduje, je schopnost domácností vyjít s příjmem, který mají k dispozici. V souvislosti s ekonomickou krizí nás zejména zajímalo, zda lidé pociťují větší problémy při hospodaření se svým příjmem než loňském roce.

Celkově představuje skupina lidí, kteří mají v současné době větší či menší problémy s tím, jak vyjít se svým příjmem, dvě třetiny populace. Nejpočetněji (43 %) jsou zastoupeni lidé, pro které je nutnost vyjít s příjmem domácnosti spojená s určitými obtížemi, i když zřejmě nejde o problémy zásadního rázu. Velké obtíže při uspokojování potřeb domácností ze svých současných příjmů uvádí 7 % občanů a přibližně stejně velká skupina (6 % lidí) naopak vychází se svým příjmem snadno nebo velmi snadno.

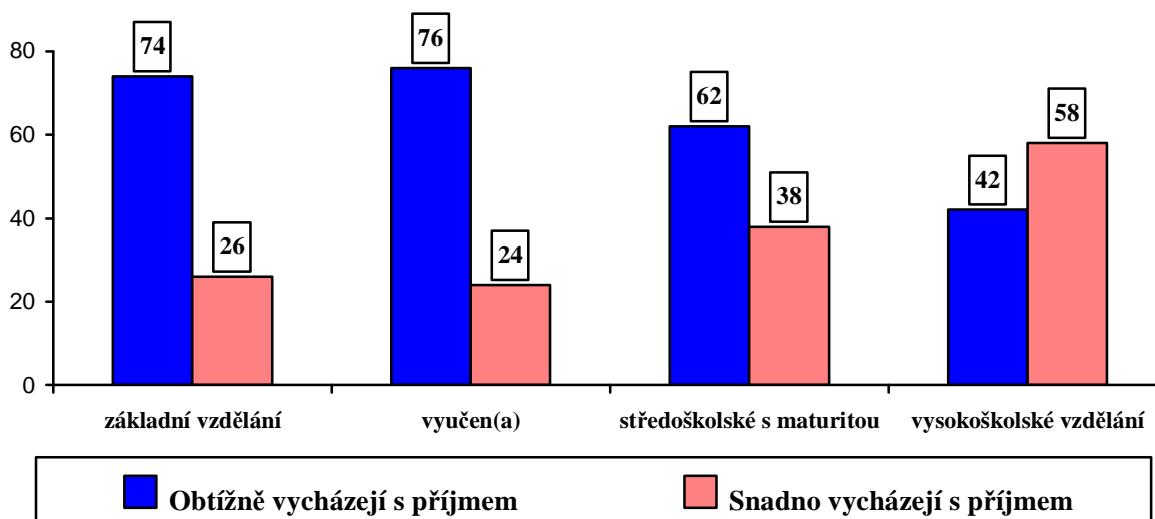
*"Jak vycházíte se současným příjmem, který máte v domácnosti?"*



Pramen: STEM, Trendy 03/2009, 1276 respondentů starších 18 let

Rozdíly jsou zřejmé především ve vzdělanostních skupinách – obtíže s příjmem nejčastěji uvádějí lidé se základním vzděláním (74 %) a vyučením (76 %), dále lidé v dělnických profesích (78 %), důchodci (73 %) a nejčastěji pochopitelně nezaměstnaní (95 %).

*„Jak vycházíte se současným příjmem, který máte v domácnosti?“ (%)*  
(Podle vzdělání)



Pramen: STEM, Trendy 2008/3, 1320 respondentů

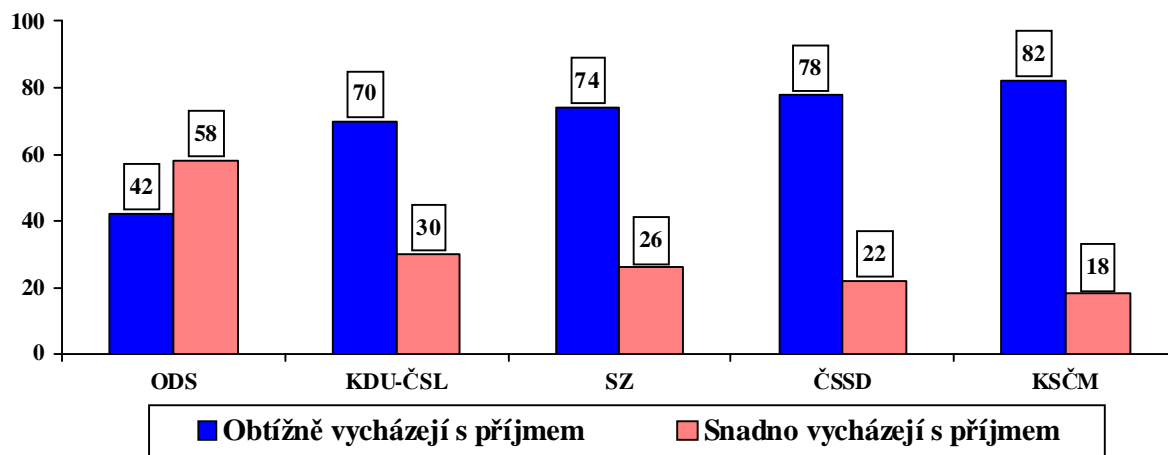
Z hlediska krajů a velikostních pásem bydliště jsme v aktuálním výzkumu žádné významné rozdíly nezaznamenali. Neprokázalo se také, že by rodiny s dětmi měly v tomto směru větší problémy než bezdětné domácnosti.

Hospodaření s příjmem domácnosti není zcela apolitickým indikátorem, jak by se na první pohled zdálo. Lidé, kteří se svým příjmem vycházejí bez problémů, patří častěji mezi pravicově orientované občany, zatímco ti, kteří v tomto směru udávají obtíže, se spíše přiklánějí k levicovým politickým názorům, případně k politickému středu. Zatímco mezi levicově orientovanými občany uvedlo tyto obtíže 79 % lidí a mezi těmi, kteří se přiklánějí k politickému středu, 74 %, mezi stoupenci pravice se takto vyjádřilo jen 43 % lidí.

Nepřekvapuje tedy, že stoupenci ODS jsou jedinou skupinou lidí, mezi nimiž je podíl „bezproblémových“ vyšší než zastoupení těch, kteří v této souvislosti uvádějí určité potíže. Lidé, kteří vycházejí se svým současným příjmem s většími či menšími obtížemi, nejčastěji patří mezi sympatizanty KSČM a ČSSD (viz graf na následující straně).

### „Jak vycházíte se současným příjmem, který máte v domácnosti?“

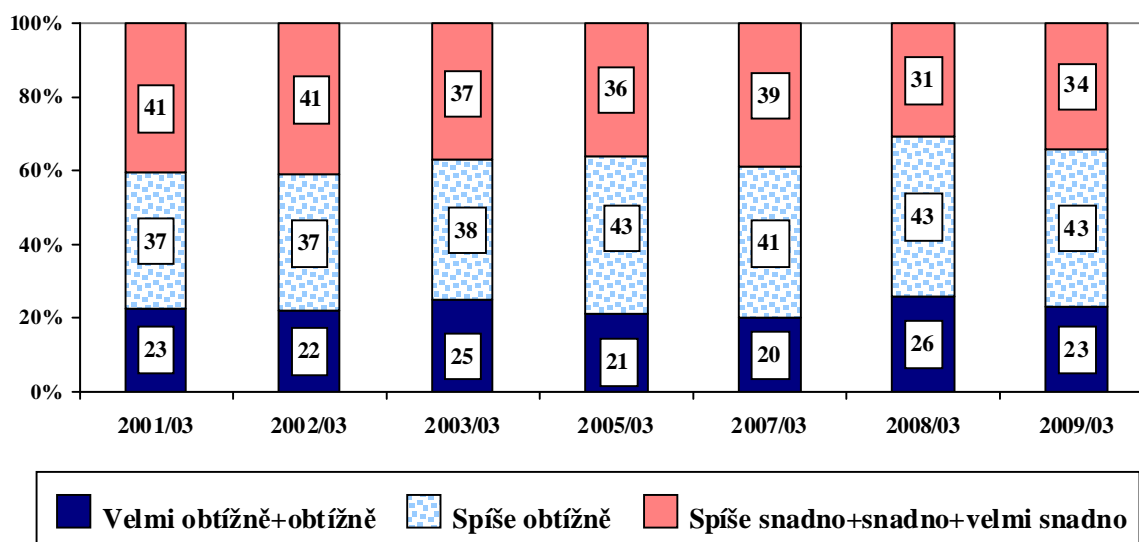
Podle stranických preferencí (součty příznivých hodnocení v %)



Pramen: STEM, Trendy 03/2009, 1276 respondentů starších 18 let

V dlouhodobé perspektivě vykazují subjektivní výroky lidí o tom, jak vycházejí se svými příjmy, poměrně značnou stabilitu. Od roku 2001 sice došlo ke zvýšení podílu skupin, které mají s hospodařením se svými příjmy menší či větší potíže, avšak současná krize se zatím na subjektivně pociťovaných potížích při hospodaření s příjmy českých domácností příliš neprojevila. I když se od roku 2001 podíl „problémových“ skupin zvýšil o 6 procentních bodů, v průběhu posledního roku, kdy se v české ekonomice začaly projevovat dopady hospodářské krize, k žádným významným změnám v zastoupení těchto skupin nedošlo.

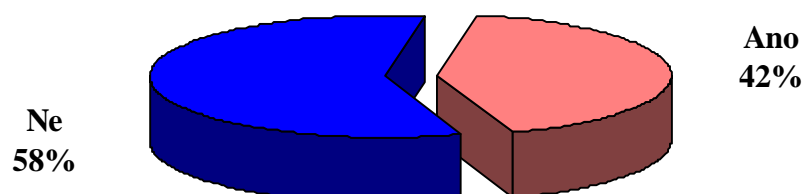
### Jak lidé vycházejí s příjmy svých domácností – vývoj v letech 2001 až 2009 (%)



Pramen: STEM, Trendy 03/2001-03/2009

V souvislosti s otázkou, jak se domácnostem daří vycházet s příjmem, nás také zajímalo, zda jsou v podmínkách hospodářské krize schopné něco uspořit. Zdá se, že ani této schopnosti se zatím krize příliš nedotkla. I když v populaci převládají lidé (58 %), kterým se v posledních třech měsících nic uspořit nepodařilo, je skupina „spořivých“ poměrně početná (42 %).

***"Podařilo se Vám za poslední tři měsíce něco uspořit?"***

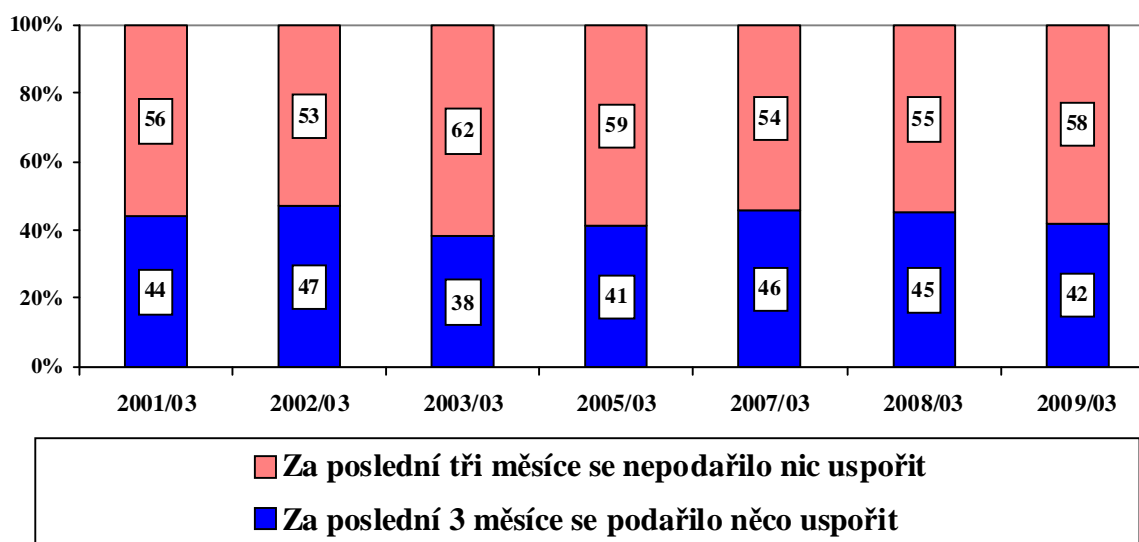


Pramen: STEM, Trendy 03/2009, 1276 respondentů starších 18 let

Rozdíly mezi sociodemografickými skupinami odpovídají tomu, co bylo zjištěno v případě hospodaření s příjmem. Spořit se nedařilo v domácnostech nezaměstnaných (vyjádřilo se tak 90 % z nich), dělníků (69 %) a také pro živnostníky není jejich příjmová situace nijak růžová, jak dosvědčuje zjištění, že 68 % z nich odpovědělo na tuto otázku záporně.

Schopnost populace spořit vykazuje v posledních dvou letech mírně klesající tendenci a je pravděpodobné, že tento trend bude pokračovat i v dalším období.

**Schopnost lidí spořit – vývoj v letech 2001 až 2009 (%)**



Pramen: STEM, Trendy 03/2001-03/2009