

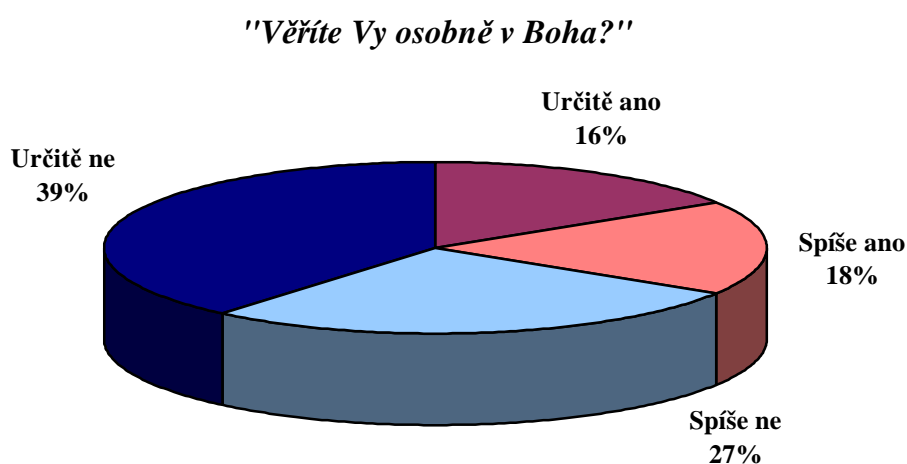
DVĚ PĚTINY ČESKÝCH RODIN MAJÍ VE ZVYKU NAVŠTÍVIT O VÁNOCÍCH KOSTEL

Přibližně třetina občanů ČR věří v Boha, k některé církvi se u nás hlásí na základě svého přesvědčení zhruba dvě pětiny (39 %) dospělé populace a zhruba každý druhý se alespoň občas účastní bohoslužeb. Odlišnosti v religiozitě jsou ovlivněny především věkem, velmi podstatné jsou také regionální rozdíly. Návštěva kostela patří k vánočním zvykům ve dvou pětinách (39 %) českých domácností. Typická je především pro osoby věřící, pro osoby hlásící se k některé církvi (především pro katolíky) a pro ty, kteří navštěvují církevní bohoslužby.

Citované výsledky pocházejí z výzkumu STEM provedeného na reprezentativním souboru obyvatel České republiky starších 18 let, který se uskutečnil ve dnech 1. – 8. prosince 2008. Respondenti byli vybíráni metodou kvótního výběru. Na otázky odpovídal rozsáhlý soubor 1282 respondentů.

Míru religiozity a místo náboženství v životech lidí v České republice zkoumá společnost STEM od samého začátku svého působení. Kromě přímé otázky na víru v Boha je zjišťováno i náboženské chování, praktikování víry a příslušnost k určité církvi. V době předvánoční jsme do výzkumu zařadili také otázku zjišťující, zda patří k vánočním zvykům návštěva kostela.

Náboženská víra je ve výzkumech STEM nejčastěji zjišťována otázkou „Věříte Vy osobně v Boha?“ se čtyřmi variantami odpovědí „určitě ano“, „spíše ano“, „spíše ne“ a „určitě ne“. Letošní výsledky ukazují, že přibližně třetina lidí věří v Boha a dvě třetiny populace tvoří ateisté. Přibližně pětinu populace (16 %) můžeme považovat za silně věřící (odpovědi „určitě věřím v Boha“), dvě pětiny lidí (39 %) jsou naproti tomu přesvědčení ateisté (odpovědi „určitě nevěřím v Boha“).



Pramen: STEM, Trendy 2008/12, 1282 respondentů

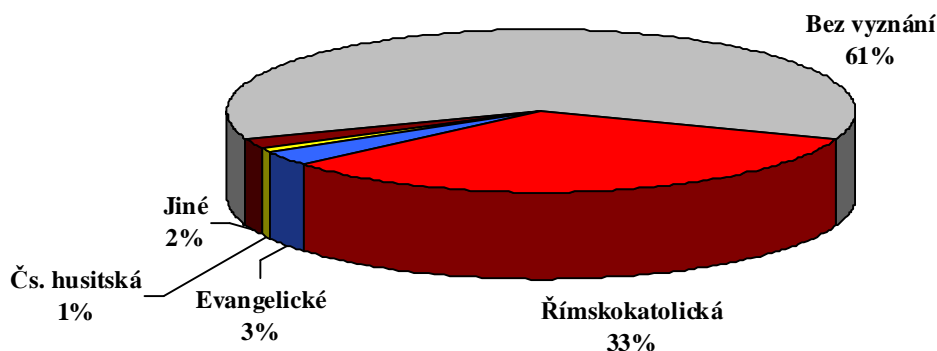
Religiozita ve zjednodušené podobě „věřím/nevěřím v Boha“ vykazuje v čase poměrně stabilní míru: o něco více než třetina populace je věřících a zhruba dvě třetiny tvoří nevěřící¹.

¹ Údaje sledujeme pravidelně od roku 1995

Mezi některými skupinami lidí jsou však patrné dosti podstatné odlišnosti, ovlivněné především věkem, ale i regionálně. Svoji víru deklarují zejména starší lidé (k víře v Boha se hlásí téměř polovina osob starších 60 let : 44 % - údaj z letošního prosince). V ostatních skupinách obyvatel je podíl věřících již podstatně nižší. Pohybuje se zhruba mezi jednou čtvrtinou (nejmladší část populace) a jednou třetinou (lidé ve věku mezi 30 a 59 lety). Pokud jde o regionální rozdíly, v Boha věří téměř polovina (42 %) lidí žijících na Moravě a 29 % lidí žijících v českých krajích.

K některé církvi se u nás hlásí na základě svého přesvědčení zhruba dvě pětiny (39 %) dospělé populace. Vlivem kulturně historických tradic se v naprosté většině (33 %) jedná o římskokatolickou církev, o příslušnosti k jiným církvím vypovídá 6 % občanů.

"Bez ohledu na to, zda jste pokřtěn(a) či ne, patříte podle svého přesvědčení k nějaké církvi?"



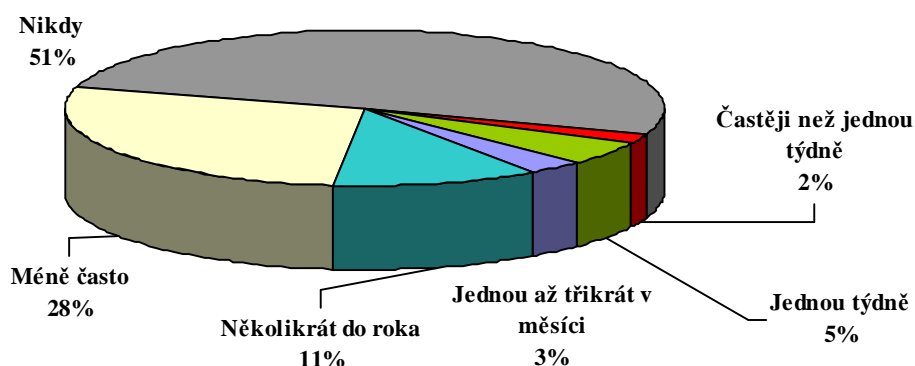
Pramen: STEM, Trendy 2008/12, 1282 respondentů

Příslušnost k některé církvi uvádějí nejčastěji lidé starší 60 let (42 % z nich hlásí příslušnost k římskokatolické církvi, dalších 8 % k jiným církvím). Směrem k mladším skupinám obyvatel podíl těch, kteří deklarují svoji příslušnost k některé církvi, postupně klesá. U nejmladší generace do 30 let je to již zhruba pouze každý třetí člověk. Přináležitost k církvi cítí častěji ženy než muži a lidé žijící na Moravě (42 % katolíků, 5 % jiné církve) než lidé žijící v Čechách (27 % katolíků, 6 % jiné církve). Kombinací odpovědí na otázky ohledně víry v Boha a deklarace příslušnosti k některé církvi byla vytvořena jednoduchá typologie, ze které vyplývá že:

- P** 55 % lidí nevěří v Boha a nepatří k žádné církvi,
- P** 24 % lidí věří v Boha a deklarují svoji příslušnost k římskokatolické církvi,
- P** 4 % lidí věří v Boha a deklarují svoji příslušnost k ostatním církvím,
- P** 11 % lidí nevěří v Boha a deklarují svoji příslušnost k některé církvi,
- P** 6 % lidí věří v Boha a nepatří k žádné církvi.

Bohoslužeb se účastní zhruba polovina populace. Dvě pětiny lidí (39 %) navštěvují bohoslužby jen několikrát do roka nebo ještě méně často a desetina obyvatel ČR se zúčastňuje bohoslužeb pravidelně (jednou v měsíci nebo častěji).

"Jak často se účastníte bohoslužeb?"

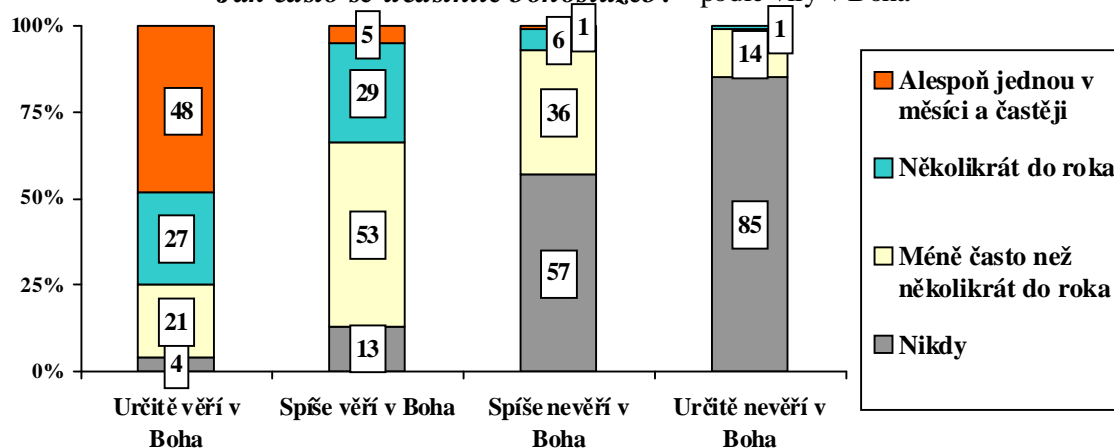


Pramen: STEM, Trendy 2008/12, 1282 respondentů

Deklarovaná účast na bohoslužbách se liší podle pohlaví, věku, regionálně a dále podle víry v Boha a příslušnosti k určité církvi. Církevních bohoslužeb se podle svých slov účastní častěji ženy (54 %) než muži (42 %) a starší lidé častěji než mladší. Nejvíce patrné rozdíly jsou ve věkové skupině osob starších 60 let a mladšími věkovými kategoriemi (56 % osob starších 60 let se někdy účastní bohoslužeb, ve věkové kategorii 18 – 29 let je takových 41 %). Účast na bohoslužbách je z hlediska regionálního typická spíše pro občany žijící na Moravě (42 % se nikdy neúčastní bohoslužeb) než v Čechách (58 %).

Církevních bohoslužeb se podle předpokladů účastní především lidé věřící v Boha. Nevěřící se bohoslužeb účastní jen výjimečně.

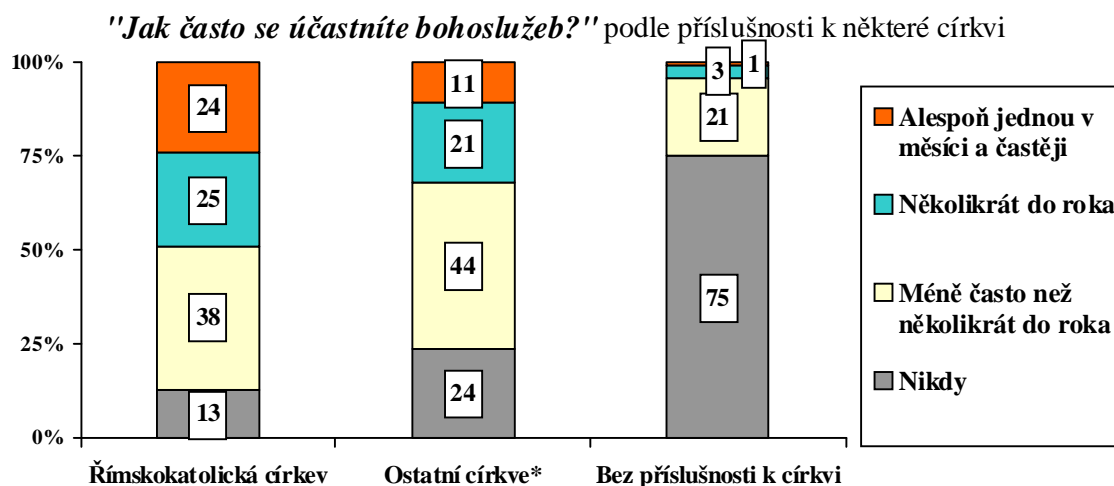
"Jak často se účastníte bohoslužeb?" podle víry v Boha



Pramen: STEM, Trendy 2008/12, 1282 respondentů

Relativně velká část lidí hlásících se k církvím buď chápe svoje náboženské vyznání především jako vlastní vnitřní prožitek, který nemusí být nevyhnutelně spojen s praktikováním církevních obřadů, nebo je lze považovat za „matrikové“ věřící. Podle výzkumů STEM zhruba dvě třetiny (63 %) lidí, kteří se hlásí k římskokatolické církvi,

navštěvují bohoslužby jen několikrát do roka nebo ještě méně často, 13 % nechodí na mše vůbec a jen čtvrtina ze zúčastňuje bohoslužeb pravidelně, alespoň jednou měsíčně a častěji. Lidé, kteří cítí příslušnost k ostatním církvím, navštěvují bohoslužby ještě méně často než katolíci. Čtvrtina z nich nenavštěvuje žádné církevní bohoslužby.



Pramen: STEM, Trendy 2008/12, 1282 respondentů

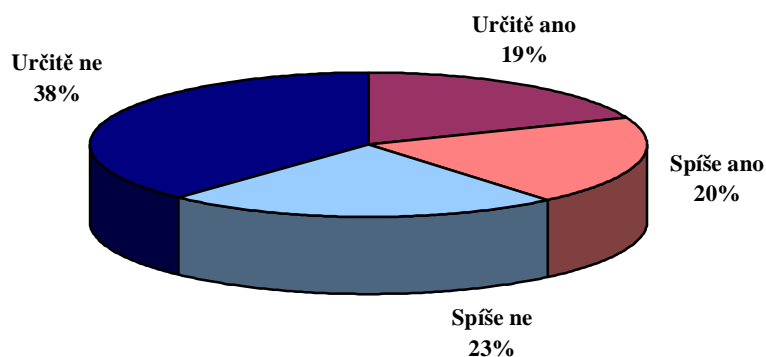
* Vzhledem k nízkému počtu respondentů pouze orientační údaje

Kombinací odpovědí na otázky ohledně víry v Boha a účasti na bohoslužbách byla vytvořena jednoduchá typologie, ze které vyplývá že:

- P** 49 % lidí nevěří v Boha a nikdy se neúčastní bohoslužeb,
- P** 15 % občanů nevěří v Boha a církevních bohoslužeb se účastní jen velmi zřídka
- P** 13 % lidí věří v Boha, ale bohoslužeb se účastní jen velmi zřídka (méně často než několikrát do roka)
- P** 19 % lidí věří v Boha a bohoslužeb se účastní několikrát do roka i častěji (z nich 9 % se bohoslužeb účastní jednou měsíčně nebo ještě častěji)

Návštěva kostela patří k vánočním zvykům ve dvou pětinach (39 %) českých domácností a tento podíl se výrazně v čase nemění. Pro 19 % českých rodin je návštěva kostela o vánočních svátcích neodmyslitelnou tradicí.

"Patří k vánočním zvykům ve Vaší rodině návštěva kostela?"

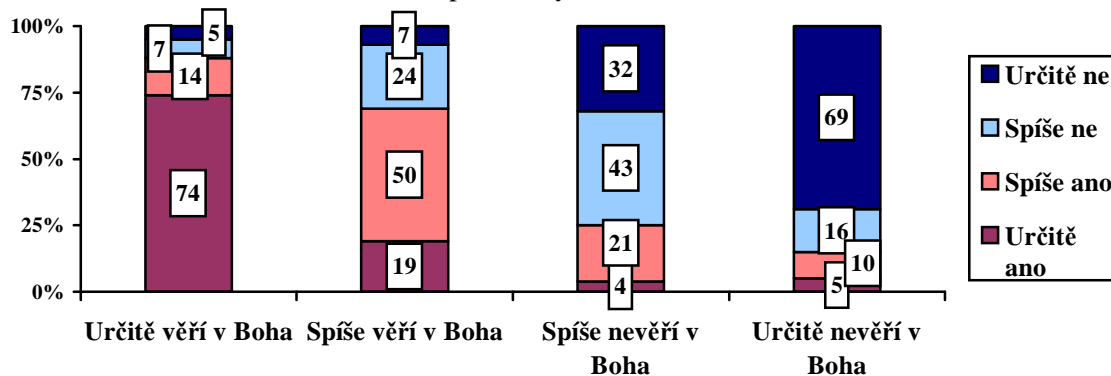


Pramen: STEM, Trendy 2008/12, 1282 respondentů

Návštěva kostela o Vánocích je o něco typičtější pro ženy než pro muže a tento zvyk praktikují o něco častěji starší lidé než mladší. Nepřekvapí, že lidé silně věřící v Boha o Vánocích kostel pravidelně navštěvují. Najde se však mezi nimi část (i když malá: 12 %) lidí, kteří nemají návštěvu kostela o vánočních svátcích jako zvyk. Mezi lidmi nevěřícími převládá podíl těch, kteří o Vánocích kostel nenavštěvují. Zhruba pětina „spíše“ či „určitě“ nevěřících ale kostel o Vánocích navštěvuje.

"Patří k vánočním zvykům ve Vaší rodině návštěva kostela?"

podle víry v Boha



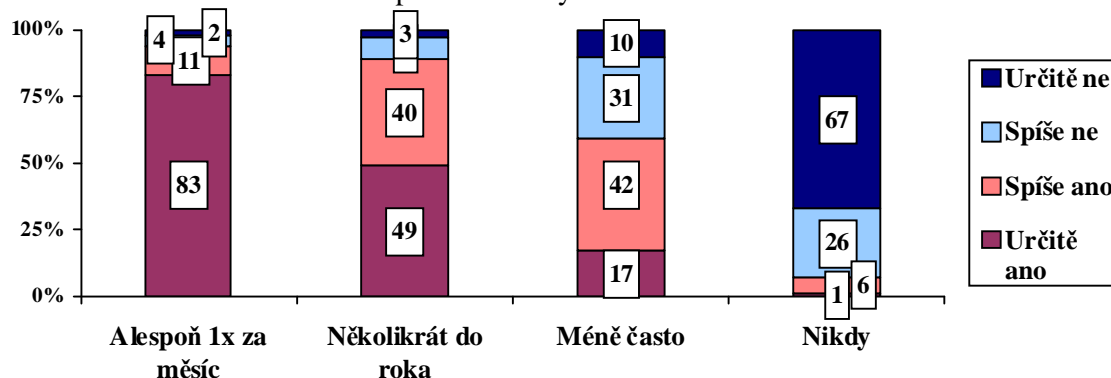
Pramen: STEM, Trendy 2008/12, 1282 respondentů

Návštěvu kostela o vánočních svátcích zařadila mezi vánoční zvyky i pětina lidí bez vyznání.

Na návštěvu kostela o Vánocích má vliv také to, jak často se lidé účastní bohoslužeb. Návštěva kostela patří k vánočním zvykům především pro pravidelné účastníky církevních bohoslužeb (tj. těch, kteří se jich účastní několikrát do roka nebo ještě častěji). Do kostela o Vánocích zajde ale také více než polovina (59 %) lidí, kteří se bohoslužeb účastní pouze sporadicky.

"Patří k vánočním zvykům ve Vaší rodině návštěva kostela?"

podle návštěvy bohoslužeb



Pramen: STEM, Trendy 2008/12, 1282 respondentů