

## PREZIDENTU REPUBLIKY DŮVĚŘUJÍ TŘI LIDÉ ZE ČTYŘ, POSLANECKÉ SNĚMOVNĚ TŘETINA A SENÁTU ZHRUBA ČTVRTINA LIDÍ

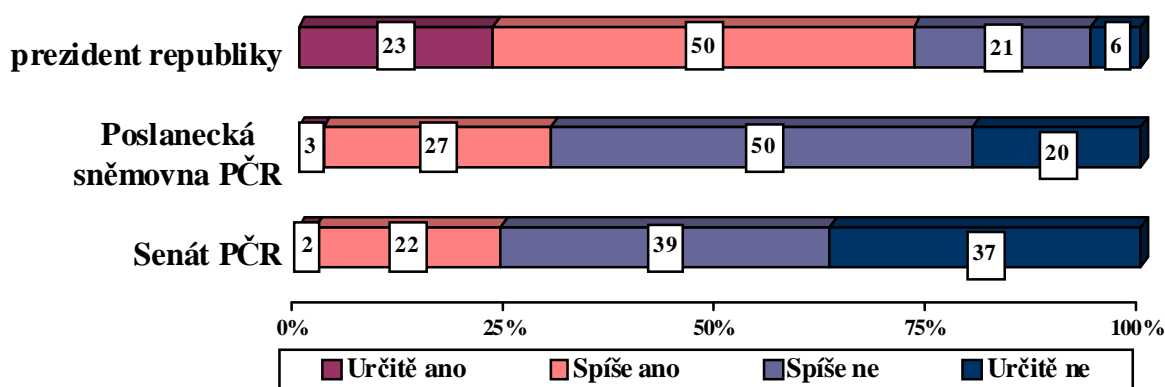
Prezident republiky se těší vyšší důvěře občanů než obě komory Parlamentu. Poslanecké sněmovně důvěřuje o něco více lidí než senátu. Důvěryhodnost nejvyšších ústavních institucí je poměrně stabilní. Vyšší důvěru těmto institucím vyslovují stoupenci pravice, především příznivci ODS, občané s vyšším vzděláním a lidé s dobrým materiálním zázemím.

Citované výsledky pocházejí z výzkumu STEM provedeného na reprezentativním souboru obyvatel České republiky starších 18 let, který se uskutečnil ve dnech 29. září – 7. října 2008. Respondenti byli vybíráni metodou kvótního výběru. Na otázky odpovídal rozsáhlý soubor 1245 respondentů.

Společnost STEM ve svých výzkumech dlouhodobě sleduje důvěru české veřejnosti k nejvyšším ústavním institucím České republiky. Výjimkou nebyl ani letošní říjen, kdy jsme zjišťovali, jakou důvěru mají lidé v prezidenta a obě komory Parlamentu – poslaneckou sněmovnu a senát.

Nejvyšší důvěru české veřejnosti má již tradičně hlava státu. Prezidentu Klausovi důvěřují tři čtvrtiny občanů. O poznání nižší míru důvěry vyslovuje veřejnost horní a dolní komoře Parlamentu ČR. Poslanecké sněmovně důvěřuje třetina občanů (30 %) a senátu ještě o něco méně lidí (24 %).

### "Důvěřujete následujícím institucím?" (%)



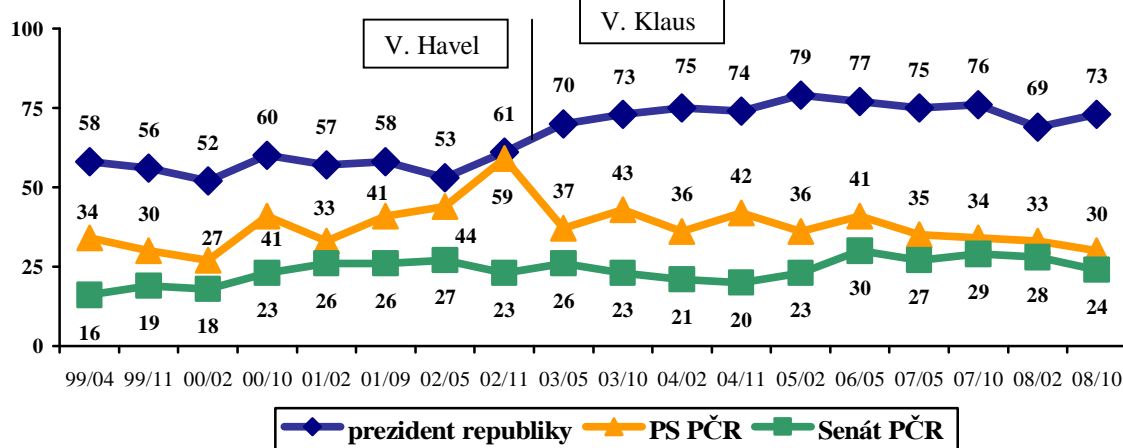
Pramen: STEM, Trendy 10/2008, 1245 respondentů

Pohled na dlouhodobý vývoj důvěryhodnosti nejvyšších ústavních institucí ukazuje poměrně ustálený vývoj. Platí, že hlavě státu vyslovují občané mnohem vyšší důvěru než oběma komorám Parlamentu ČR s tím, že důvěra veřejnosti v poslaneckou sněmovnu je mírně vyšší než důvěra lidí v senát.

Prezidentu Klausovi důvěřuje, po dobu jeho působení ve funkci, stabilně více než sedm občanů z deseti, relativně nejvyšší míru důvěry mu vyslovovali lidé v únoru roku 2005 (79 %). Důvěryhodnost v prvního prezidenta České republiky Václava Havla byla na konci jeho funkčního období nižší – pohybovala se kolem úrovně 60 %. Důvěra veřejnosti v dolní komoru parlamentu dlouhodobě osciluje mezi 30 a 40 %, maximum zaznamenala v listopadu roku 2002 – po katastrofálních povodních – kdy jí vyslovilo důvěru rekordních 59 % české veřejnosti. Počínaje volbami v roce 2006 důvěra v poslaneckou sněmovnu postupně pomalu klesá. Kredit horní komory Parlamentu ČR se pohybuje stabilně kolem úrovně 25 %.

### Vývoj důvěry v prezidenta republiky, Poslaneckou sněmovnu a Senát PČR

(údaje v %, součty odpovědí "určitě ano" a "spíše ano")

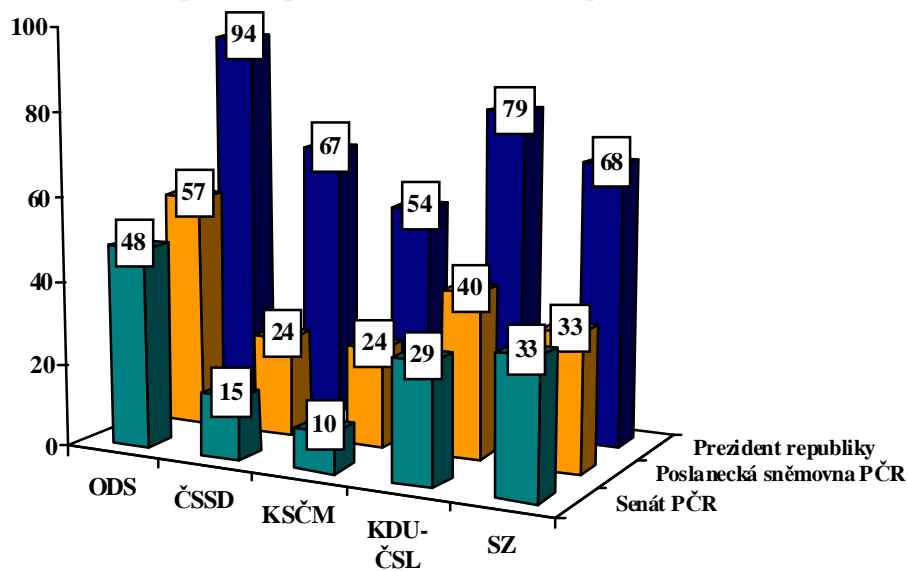


Pramen: STEM, Trendy 04/1999 – 10/2008

Hodnocení těchto institucí se významně statisticky liší v závislosti na stranických preferencích občanů. Nejvyšší kredit přisuzují všem hodnoceným institucím zastánci pravice, konkrétně stoupenci ODS, a s určitým odstupem také příznivci KDU-ČSL. Kritičtější hodnocení udělili prezidentovi, poslanecké sněmovně i senátu přívrženci opozičních stran: ČSSD a nejvíce pak KSČM. Stojí ovšem za pozornost, že i mezi příznivci komunistů důvěřuje prezidentu republiky mírná nadpoloviční většina (54 %).

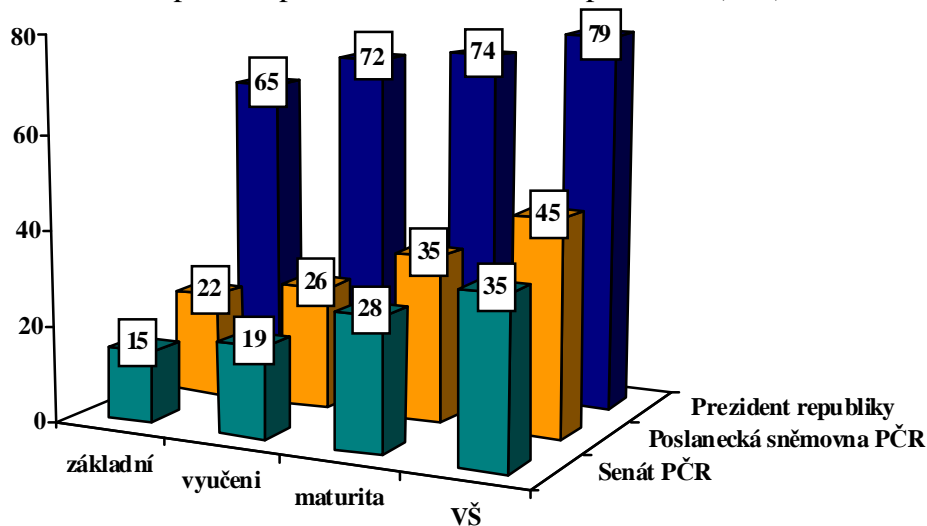
Důvěra v nejvyšší ústavní instituce se významně liší také podle vzdělání a majetkového zajištění respondentů. Platí, že čím vyšší vzdělání lidé mají a čím lépe jsou hmotně zajištěni, tím vyšší kredit přisuzují ústavním institucím. Hodnoceným ústavním institucím proto věří více lidé s nejméně středoškolským vzděláním a zejména pak občané s vysokoškolským diplomem. Důvěra v poslaneckou sněmovnu a senát závisí i na věku. Vyšší je mezi mladšími lidmi do 44 let (zejména mezi 30 a 44 lety). S dále se zvyšujícím věkem pak klesá, přičemž nejnižší důvěra v poslaneckou sněmovnu a senát se objevuje mezi seniory ve věku 60 let a více. Odlišný trend lze pozorovat ve vnímání prezidenta – v tomto případě klesá důvěra občanů (se zvyšujícím se věkem) téměř lineárně.

**Důvěra v nejvyšší ústavní instituce  
podle stranických preferencí**  
podíl odpovědí "určitě ano" + "spíše ano" (v %)



Pramen: STEM, Trendy 10/2008, 1245 respondentů

**Důvěra v nejvyšší ústavní instituce  
podle nejvyššího ukončeného vzdělání**  
podíl odpovědí "určitě ano" + "spíše ano" (v %)

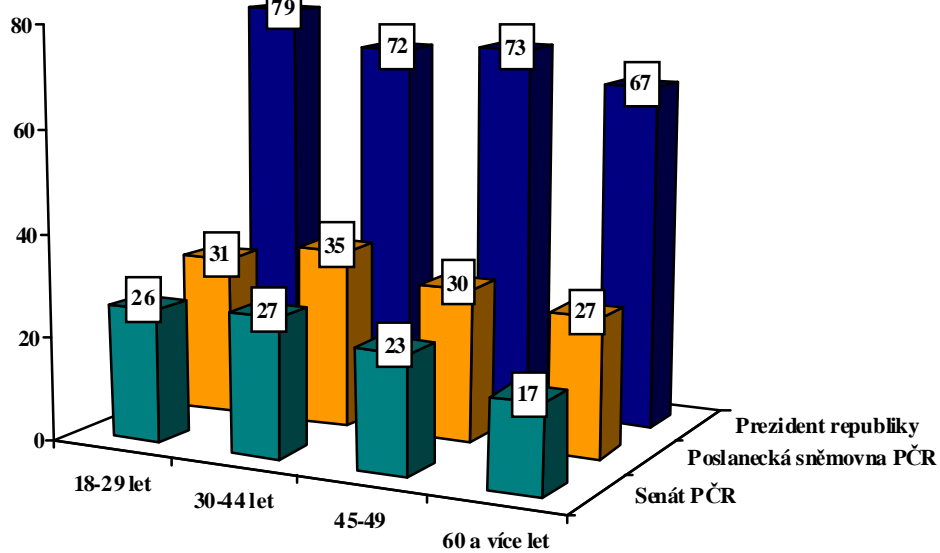


Pramen: STEM, Trendy 10/2008, 1245 respondentů

## Důvěra v nejvyšší ústavní instituce

### podle věku

podíl odpovědí "určitě ano" + "spíše ano" (v %)



Pramen: STEM, Trendy 10/2008, 1245 respondentů