

# STEM – PREFERENCE POLITICKÝCH STRAN ZÁŘÍ 2008

Obraz preferencí po prázdninách nepřináší ve srovnání s červnem žádné velké překvapení. I když vedoucí ČSSD i druhá v pořadí ODS zaznamenaly dílčí pokles, neznamená to žádný zvrat. V dlouhodobém pohledu jsou i nadále patrné trendy pozvolného posilování pozice ČSSD a pozvolného oslabování ODS. Před krajskými a senátními volbami se o něco zlepšilo postavení KDU-ČSL. Výsledek komunistů ani zelených se oproti červnu nezměnil. V průběhu výzkumu se konal sjezd zelených a na konci sběru dat se objevila kauza kolem poslance Moravy. Žádná z těchto událostí neměla měřitelný dopad na uváděná data.

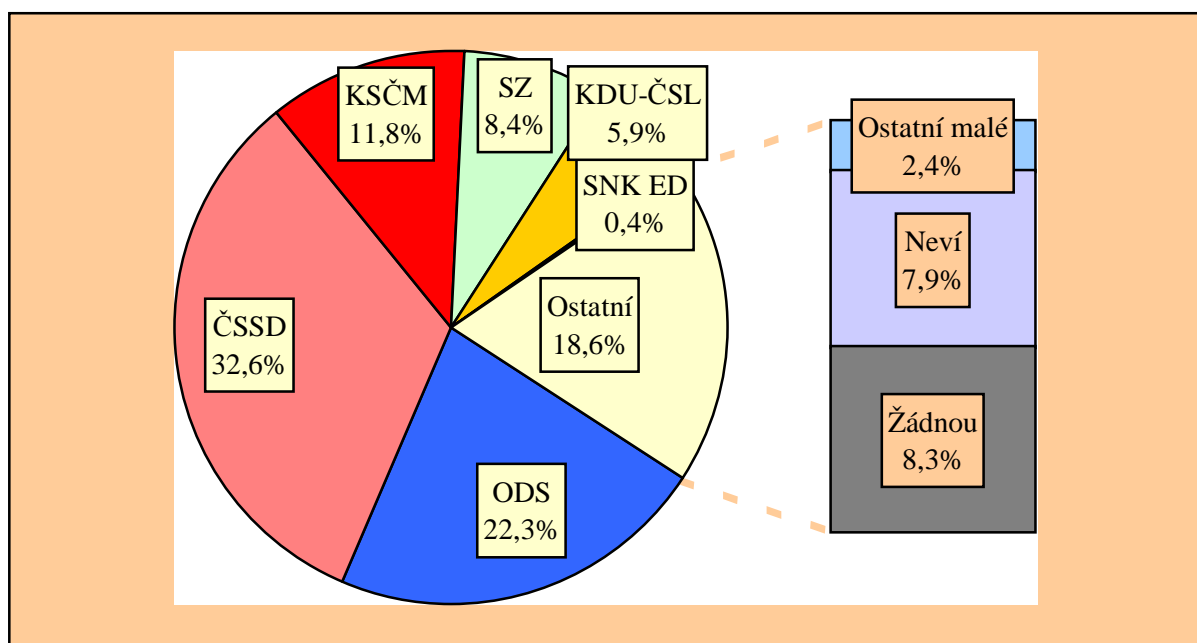
Výzkum volebních preferencí STEM byl proveden metodou kvótního výběru ve dnech 29 .srpna až 8. září 2008 na rozsáhlém souboru 1354 respondentů reprezentujících obyvatelstvo ČR starší 18 let. Statistická chyba u tohoto souboru se pohybuje kolem  $\pm 1,5$  procentního bodu u menších stran, u větších stran kolem  $\pm 2,5$  procentního bodu.

## STRANICKÉ PREFERENCE

Stranické preference ukazují rozložení politických sympatií u celého souboru dotázaných, tj. včetně **nerozhodnutých** a lidí, kteří **nejsou schopni** či ochotni jmenovat preferenci žádné strany či otevřeně řeknou, že nebudou volit žádnou stranu. Jde o základní, hrubý údaj, kde podíly preferencí pro jednotlivé strany jsou ze samotné povahy ukazatele zpravidla **nižší**, než by odpovídalo vlastnímu volebnímu výsledku, o němž rozhodují jen účastníci voleb.

*"Pokud byste (přesto) šel(šla) volit, kterou stranu byste příští týden volil(a)  
do Poslanecké sněmovny Parlamentu ČR?"*

*(údaje za září 2008; otevřená otázka - bez použití karet s názvy stran)*



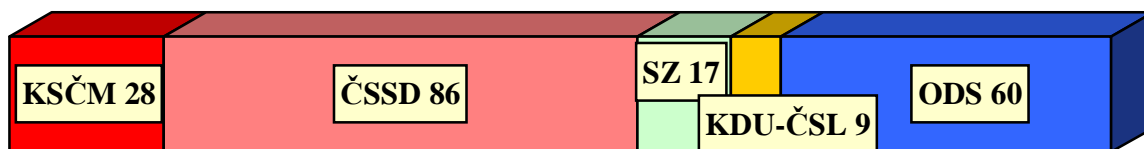
**POZOR: STRANICKÉ PREFERENCE NEVYJADŘUJÍ VOLEBNÍ VÝSLEDEK !**

## MODEL VOLEBNÍCH ZISKŮ

### Hypotetické počty mandátů v září 2008

Stranické preference zobrazují relativní sílu politických stran k danému okamžiku výzkumu. Přeložit tato čísla do modelového volebního výsledku není jednoduché, neboť lze jen obtížně zjistit, kteří dotázaní se voleb skutečně zúčastní, zda volební motivace voličů bude podobná jako v minulých volbách nebo se změní, zda se do volebního výsledku budou promítat emoce na poslední chvíli apod. Předkládaný volební model zanedbává dnes nerozhodnuté občany a ty, kteří nejsou ochotni uvést žádné preference. Opírá se o dosažené výsledky v posledních volbách, částečně si všímá pevnosti rozhodnutí zúčastnit se voleb u stoupenců různých stran. V hrubých obrysech také odhaduje vlivy d'Hondtovy metodiky přepočítávání hlasů na mandáty, i když zcela přesně a spolehlivě nelze zachytit rozložení politických nálad v našich nejmenších krajích. Jde o odhad – odchylka u všech stran může být +/- 2 mandáty.

### Předpoklad zisku mandátů u jednotlivých politických stran



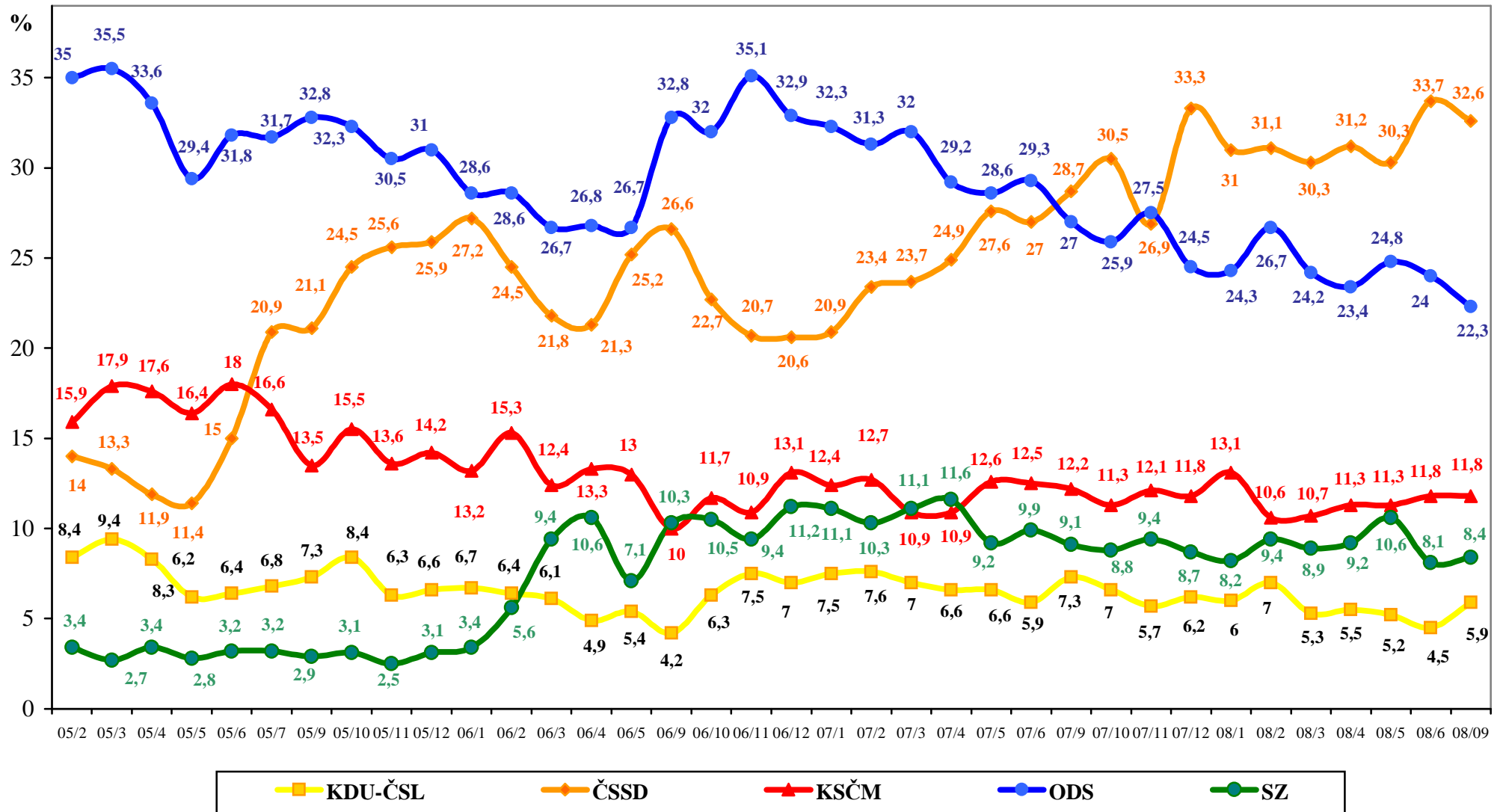
## ZÁKLADNÍ ZJIŠTĚNÍ

1. ČSSD vede žebříček preferencí, ODS je druhá, odstup mezi oběma stranami činí zhruba 10 procentních bodů.
2. Pokud by se v současné době konaly předčasné volby a daly by zvolenému volebnímu modelu za pravdu, měla by současná vládní koalice 86 mandátů, stejně jako podle výsledků výzkumu z června 2008.
3. Kdyby na základě červnového modelu vznikla levicová koalice ČSSD a KSČM, měla by většinu 114 mandátů. Hypotetická koalice ČSSD – SZ – KDU-ČSL by nyní měla 112 mandátů. Většinu 103 mandátů by mohla vytvořit ČSSD i se Stranou zelených.

# Vývoj stranických preferencí STEM

(otevřená otázka položená celému souboru dotázaných)

únor 2005 - září 2008



Zdroj: STEM, Trendy 2005/02 - 2008/09

## Vývoj počtu mandátů podle volebního modelu STEM (září 2006 - září 2008)

