

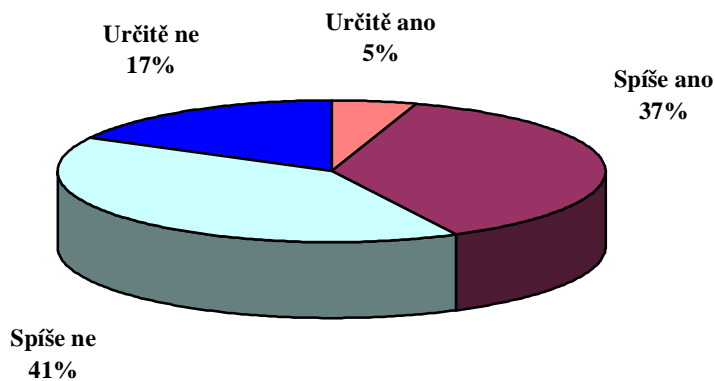
## PRO VÍCE NEŽ POLOVINU OBČANŮ JE POLICIE STÁLE NEDŮVĚRYHODNOU INSTITUCÍ.

Již více než čtyři roky se důvěra veřejnosti v policii drží kolem 40 %. Policejním vyšetřovatelům důvěřuje téměř polovina lidí (48 %). Důvěra v policii i v policejní vyšetřovatele závisí především na politických názorech lidí. Nejlepší vztah k policii mají pravicově orientovaní občané, především sympatizanti ODS, nejmenší důvěru jí projevují stoupenci KSČM. Policie i její vyšetřovatelé jsou důvěryhodní zejména pro občany, kteří jsou spokojeni s fungováním demokracie a politických stran v naší zemi.

*Citované výsledky pocházejí z výzkumu STEM provedeného na reprezentativním souboru obyvatel České republiky starších 18 let, který se uskutečnil ve dnech 13.–23. června 2008. Respondenti byli vybíráni metodou kvótního výběru. Na otázky odpovídal soubor 1244 respondentů.*

V letošním únorovém výzkumu STEM důvěřovalo policii 47 % lidí, o čtyři měsíce později poklesla důvěra na 42 %. Jednoznačnou důvěru projevuje policii pouze 5 % obyvatel, zato podíl lidí, kteří policii vůbec nevěří, je nejvyšší za poslední dva roky (17 %).

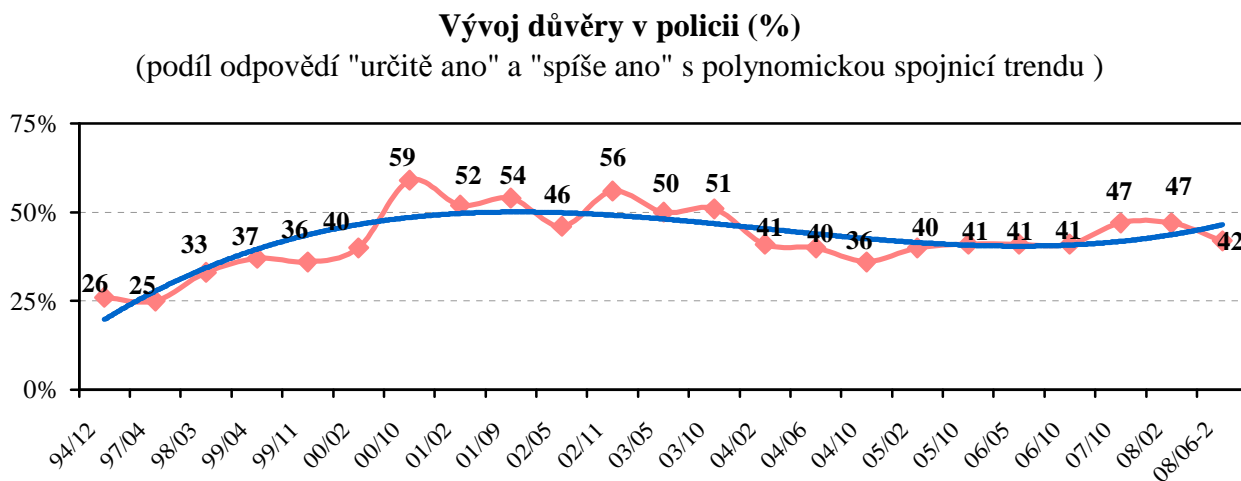
### „Máte důvěru v naši dnešní policii?“



Pramen: STEM, Trendy 2008/6-2, 1244 respondentů

Po změně režimu v roce 1989 nebylo pro policii lehké přesvědčit občany o své důvěryhodnosti. Nadpoloviční důvěry mezi veřejností dosáhla tato instituce až na konci roku 2000 a tuto míru důvěryhodnosti si víceméně udržovala do podzimu 2004, kdy jsme zaznamenali pokles důvěryhodnosti na dvoupětinovou hladinu. Od podzimu loňského roku se důvěra v policii zvýšila a ještě v únoru 2008 se držela těsně pod padesáti procenty. Šlo však

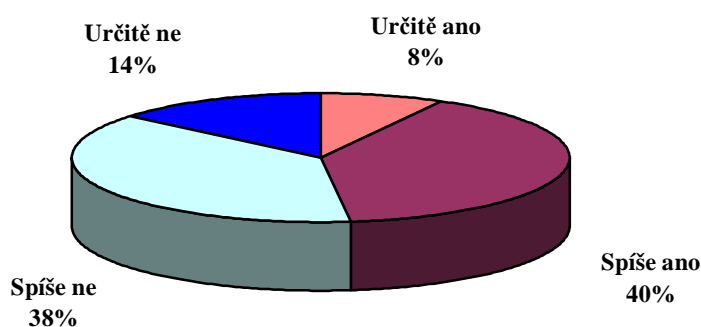
jen o krátkodobý vzestup, protože v první polovině června 2008 podíl lidí důvěřujících policii opět poklesl na 42 %. V dlouhodobé perspektivě (od roku 1994) se důvěra občanů v policii sice zvýšila, podíváme-li se však na vývoj za poslední čtyři roky, vidíme, že podíl lidí, kteří si zachovávají nedůvěřivý vztah k policii, je stále vyšší než podíl občanů, kteří mají k této instituci kladný vztah.



Pramen: STEM, Trendy 1994/12 – 2008/6-2

Poprvé ve výzkumech STEM bylo zjišťováno, jakou důvěru mají mezi veřejností policejní vyšetřovatelé. Pro občany jsou tito policejní odborníci důvěryhodnější než samotná policie – za kompetentní je pokládá téměř polovina populace (48 %).

**„Máte důvěru ve schopnosti policejních vyšetřovatelů?“**



Pramen: STEM, Trendy 2008/6-2, 1244 respondentů

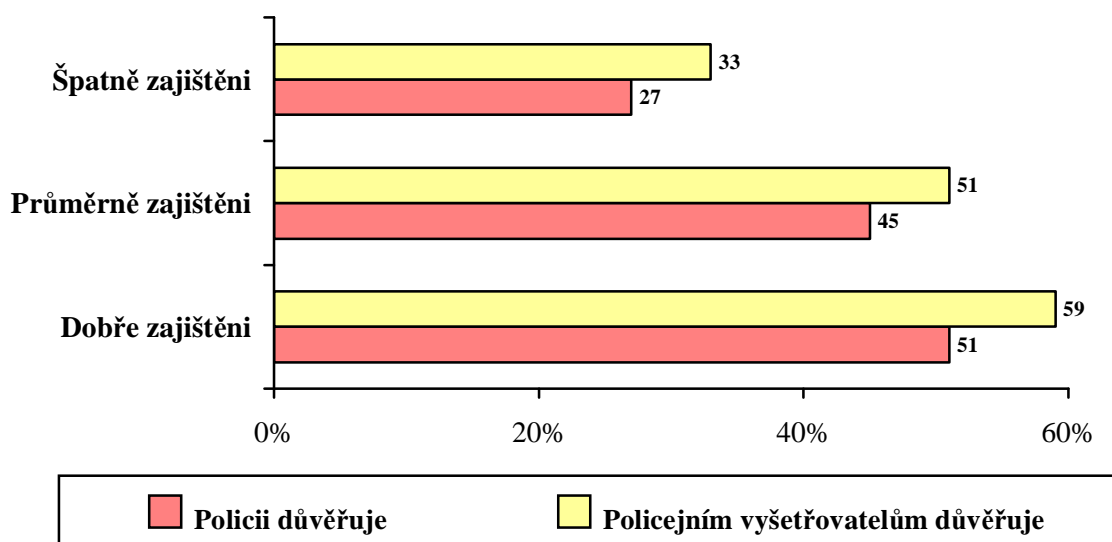
Důvěra v policii je pro většinu občanů stále otázkou politickou, přestože většina úkolů, které dnešní policie plní, má spíše nepolitický charakter. Věk ani pohlaví vztah k policii nediferencuje, určité rozdíly jsme zaznamenali mezi vzdělanostními skupinami v tom smyslu,

že lidé s vyšším vzděláním policii častěji projevují důvěru. Poměrně vysoký podíl lidí s nedůvěřivým vztahem k policii je také mezi skupinou dělníků (63 % oproti 58 % v celé populaci). Tomu odpovídá i zjištění, že zatímco polovina lidí (51 %), kteří uvedli, že materiální situace jejich domácností je dobrá, policii důvěřuje, mezi lidmi s nižším životním standardem jí projevuje důvěru jen 27 % (viz graf dole).

Avšak i do rozdílů z hlediska vzdělání, profese a materiální situace domácností se promítají politické názory lidí, protože víme, že pravicová politická orientace je typická spíše pro lidi vyšších vzdělanostních kategorií, kteří obvykle v dělnických profesích nepracují, a že lidé s vyšším životním standardem častěji sympatizují s pravicově orientovanými politickými stranami.

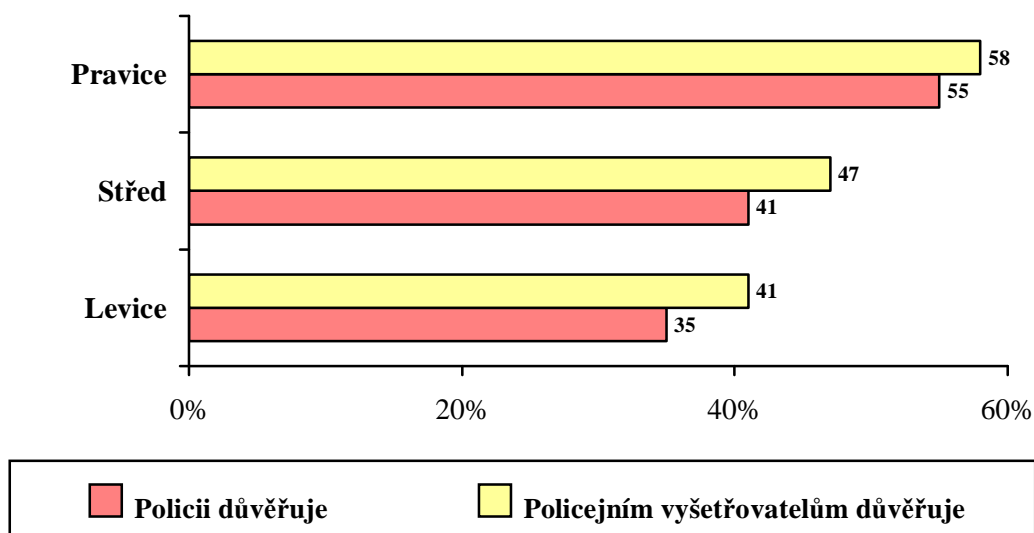
Právě politická orientace lidí ovlivňuje důvěru k policii v současné době největší měrou. Zatímco mezi levicově zaměřenými občany činí podíl lidí nedůvěřivých vůči policii téměř dvě třetiny (65 %), mezi lidmi inklinujícími k politické pravici podíl nedůvěřujících nedosahuje ani poloviny (45 %). Politické vnímání policie je zřetelné také mezi stoupenci různých politických stran. Nejčastěji důvěřují policii sympatizanti ODS a KDU-ČSL, mezi nimiž podíl osob projevujících této instituci důvěru činí více než polovinu. Nejnižší míru důvěry k policii jsme naopak zaznamenali mezi sympatizanty KSČM (viz graf na str. 5).

**Důvěra v policii a policejní vyšetřovatele  
podle materiálního zajištění domácností v červnu 2008 (%)**



Pramen: STEM, Trendy 2008/06-2, 1244 respondentů

### Důvěra v policii a policejní vyšetřovatele podle politické orientace v červnu 2008 (%)



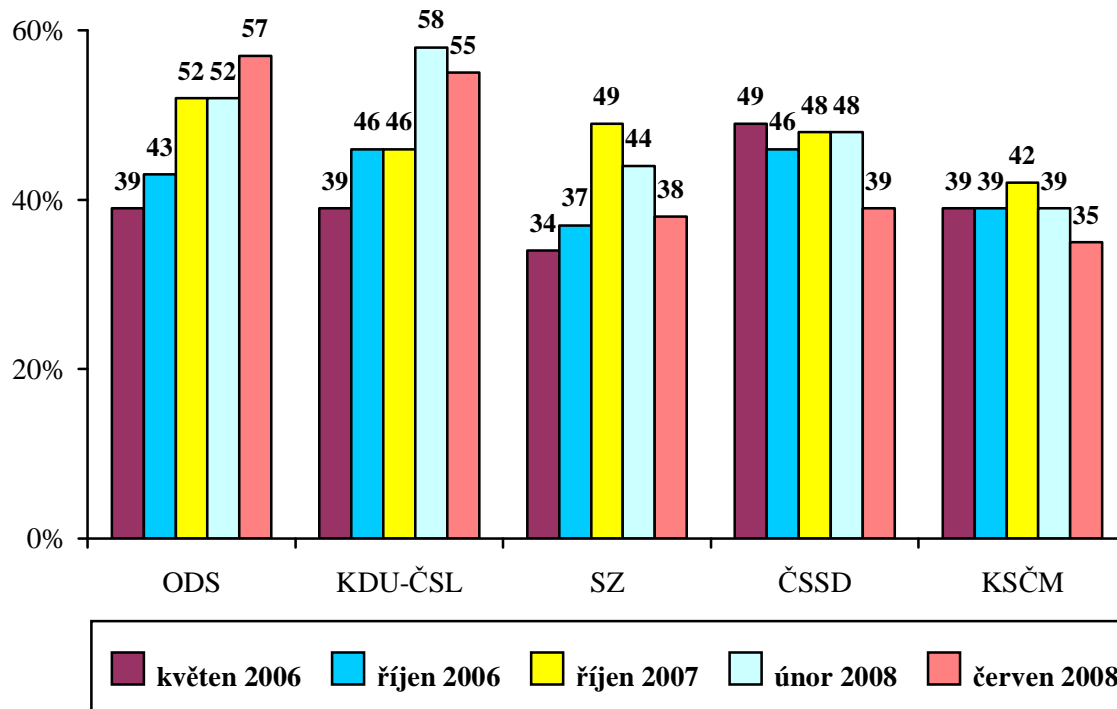
Pramen: STEM, Trendy 2008/06-2, 1244 respondentů

Stranické preference diferencují nejen míru důvěry v policii, ale také tendence ve vývoji této důvěry v posledních dvou letech. Důvěra v policii se mezi sympatizanty stran, které se po parlamentních volbách v červnu 2006 dostaly do vlády, začala zvyšovat, zatímco u stoupenců opozičních stran pozorujeme opačný proces. Velmi výrazný je vzestup důvěry v policii mezi stoupenci ODS, u nichž se z 39 % před volbami 2006 zvýšil na současných 57 %. Vzestup důvěry jsme zaznamenali i mezi stoupenci KDU-ČSL, i když od února letošního roku jejich důvěra v policii poněkud poklesla. Nevyrovnaný vývoj důvěry lze pozorovat mezi sympatizanty Strany zelených, mezi nimiž důvěra v policii po přechodném vzestupu spadla na úroveň října 2006 (viz graf na str. 5).

Důvěryhodnost policie souvisí také s tím, jak lidé hodnotí fungování demokracie v naší zemi, fungování politických stran, nezájatost soudů a schopnost politiků řešit problémy korupce. Lidé, kteří projevují větší spokojenost s těmito politickými otázkami, vyjadřují také větší důvěru v naši policii.

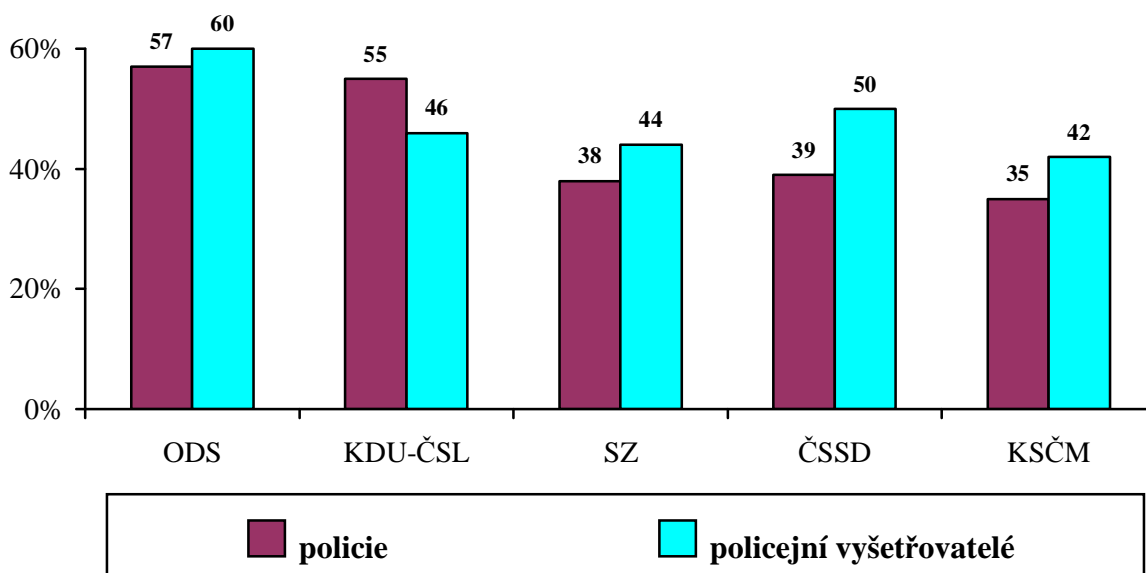
Podobně jako je tomu u policie, také k policejním vyšetřovatelům mají pozitivnější vztah vysokoškoláci, lidé s dobrým materiálním zázemím a lidé inklinující k pravicovým názorům, především stoupenci ODS (60 %). Pouze sympatizanti KDU-ČSL důvěřují více instituci než jejím odborníkům.

**Vývoj důvěry v policii podle stranických preferencí od října 2006**  
(podíly odpovědí "určitě ano" a "spíše ano" v %)



Pramen: STEM, Trendy 2006/10 – 2008/06-2

**Důvěryhodnost policie a policejních vyšetřovatelů mezi stoupenci  
politických stran v červnu 2008**  
(podíly odpovědí "určitě ano" a "spíše ano" v %)



Pramen: STEM, Trendy 2008/06-2, 1244 respondentů