

VĚTŠINA LIDÍ DŮVĚŘUJE LOKÁLNÍ A KRAJSKÉ SAMOSPRÁVĚ, ALE I NEZISKOVÉMU SEKTORU

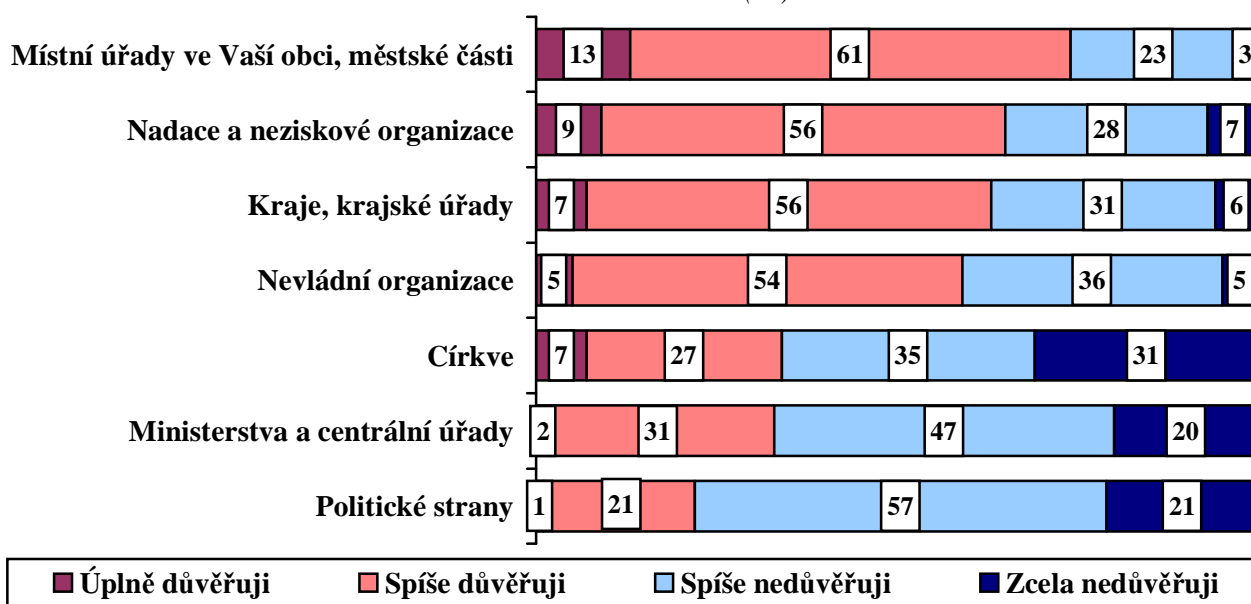
Ze sedmi aktuálně sledovaných institucí – politických stran, nevládních organizací, církví, nadací, místních úřadů, krajských úřadů a ministerstev – důvěřuje česká veřejnost nejvíce lokální samosprávě (74 %), vysokou míru důvěry požívají také nadace, nevládní organizace a krajské úřady. Církvím, ministerstvům a politickým stranám důvěřuje méně než třetina lidí. Důvěra v tyto instituce je významně diferencována stranickými preferencemi, vzděláním a majetkovou situací respondentů.

Uváděné výsledky vycházejí z rozsáhlého reprezentativního výzkumu STEM ze série Trendy. Výzkumné šetření se uskutečnilo ve dnech 13.–23. 6. 2008 na souboru 1244 občanů reprezentujících obyvatelstvo ČR starší 18 let. Respondenti byli vybíráni metodou kvótního výběru.

V letošním červnovém výzkumu jsme se, stejně jako vloni v červnu a na konci roku 2004, ptali dospělé české populace, do jaké míry důvěřuje vybraným institucím – politickým stranám, nevládním organizacím, církvím, nadacím a neziskovým organizacím, místním úřadům/úřadům městských částí, krajským úřadům a ministerstvům/centrálním úřadům.

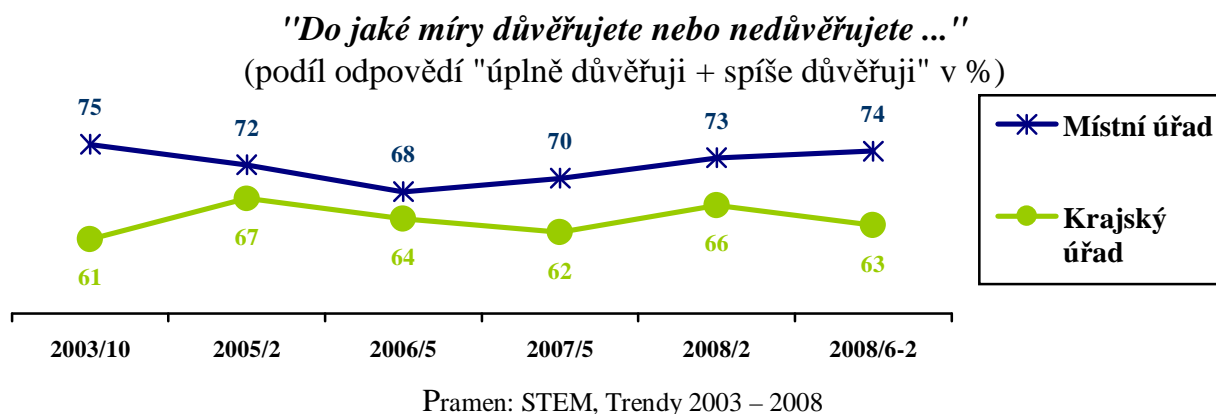
Z testovaných institucí důvěřuje relativně nejvíce lidí (74 %) místním – obecním a městským – úřadům. Dvě třetiny oslovených občanů (65 %) důvěřují nadacím a neziskovým organizacím, podobný podíl lidí (63 %) vyslovil také důvěru krajům a krajským úřadům či nevládním organizacím (59 %). Církvím, ministerstvům a politickým stranám vyslovila důvěru méně než polovina lidí. Církvím a ministerstvům a centrálním úřadům důvěřuje přibližně třetina občanů, relativně nejméně lidí (22 %) důvěřuje politickým stranám.

"Do jaké míry důvěřujete nebo nedůvěřujete následujícím institucím?" (%)

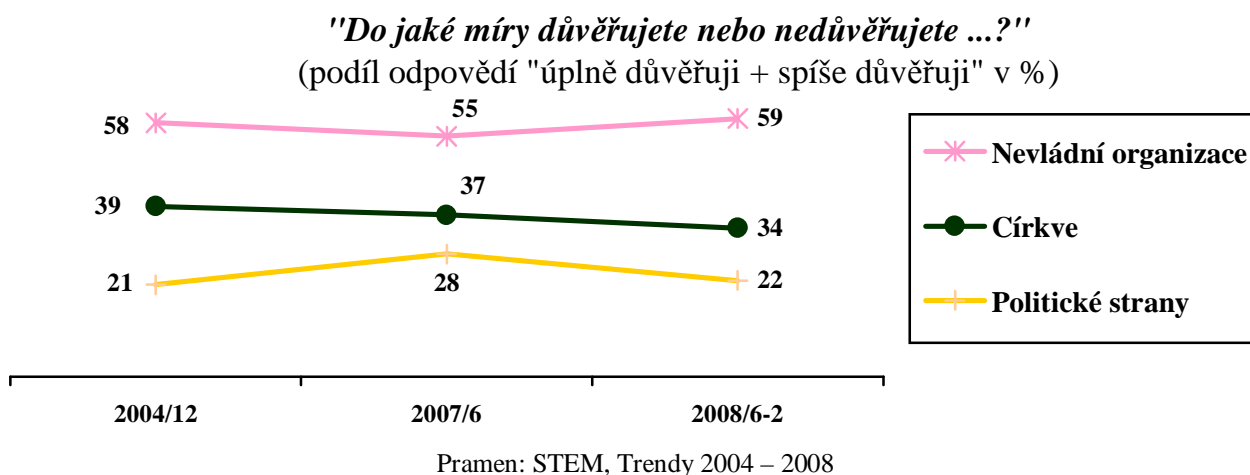


Pramen: STEM, Trendy 6-2/2008, 1244 respondentů

Důvěru v politické strany, nevládní organizace a církve sledujeme již od roku 2004, důvěru v krajské a místní úřady od roku 2003. Ostatní instituce byly do výzkumu zařazeny letos poprvé. Podíváme-li se na vývoj důvěryhodnosti vybraných institucí, neukazují se žádné dramatické výkyvy. Důvěra v místní úřady je stálá, sledujeme ji od konce roku 2003 a po celou dobu se bez větších výkyvů pohybuje kolem úrovně 70 %. Podobně stálá je i důvěra v krajské úřady, pohybuje se kolem úrovně 60 %.

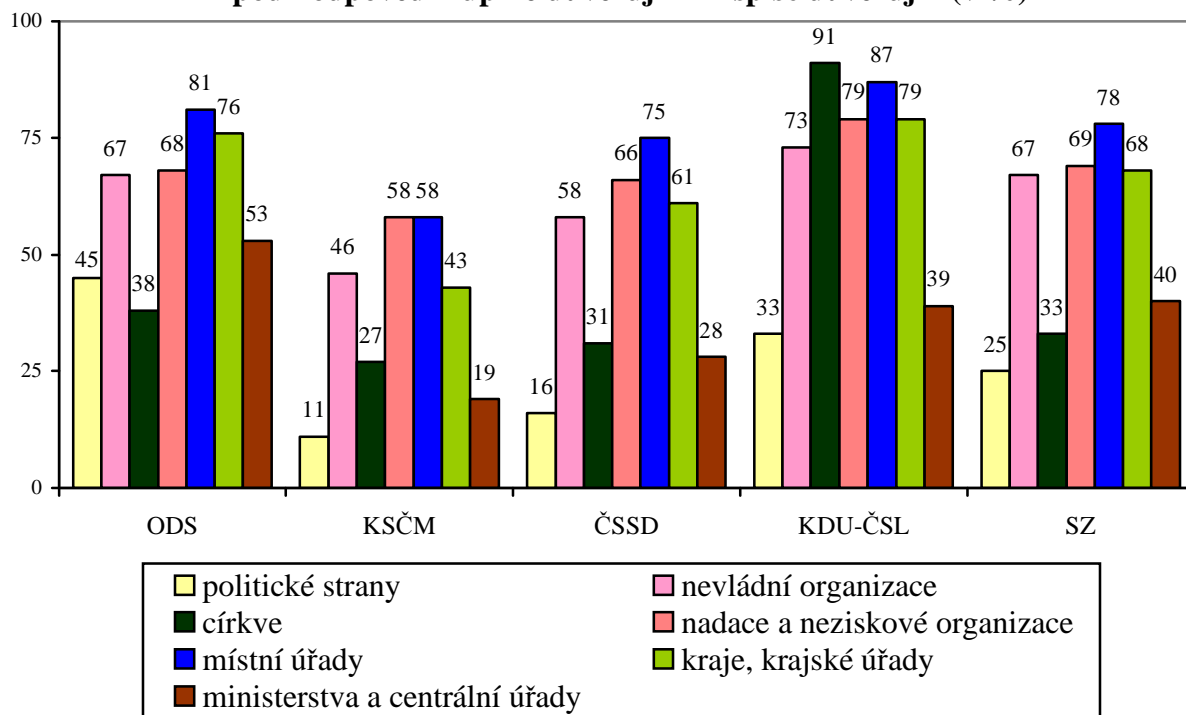


U politických stran je patrný jistý pokles důvěryhodnosti ve srovnání s loňským rokem, letošní výsledek se ale velmi podobá výsledku z roku 2004. Míra důvěryhodnosti církví rok od roku velmi mírně klesá. Nejedná se o nijak výrazné změny, od konce roku 2004 dodnes činí rozdíl pět procentních bodů. Za poznámku stojí, že zmíněný pokles důvěryhodnosti byl nejvýrazněji způsoben nárůstem podílu odpovědí „církvím zcela nedůvěřuji“ (12/2004 26 %, 6/2007 27 %, letos 31 %). Podrobněji v následujícím grafu.



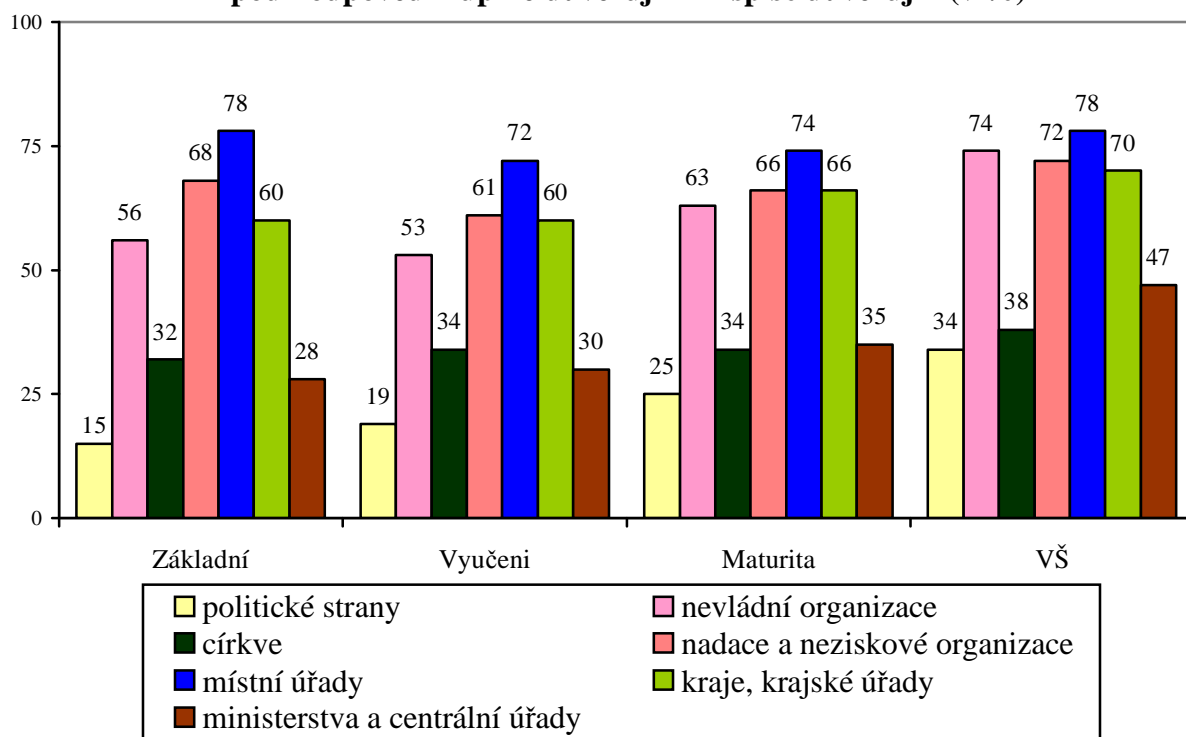
Hodnocení vybraných institucí se ve všech případech statisticky liší v závislosti na stranických preferencích občanů. Při pohledu na souhrnný graf na následující straně je patrné, že relativně nejvyšší míru důvěry v testované instituce mají příznivci KDU-ČSL, nejzřetelnější, nicméně nepřekvapivý rozdíl je patrný v otázce důvěry v církve. Poměrně vysokou míru důvěry mají ve vybrané instituce také stoupenci ODS, kteří více než příznivci ostatních stran důvěřují ministerstvům a centrálním úřadům a politickým stranám. Přívrženci KSČM naproti tomu vyjadřují ve všechny testované instituce relativně nejmenší míru důvěry.

Důvěra v instituce
podle stranických preferencí
podíl odpovědí "úplně důvěřuji" + "spíše důvěřuji" (v %)



Pramen: STEM, Trendy 6-2/2008, 1244 respondentů

Důvěra v instituce
podle nejvyššího ukončeného vzdělání respondentů
podíl odpovědí "úplně důvěřuji" + "spíše důvěřuji" (v %)

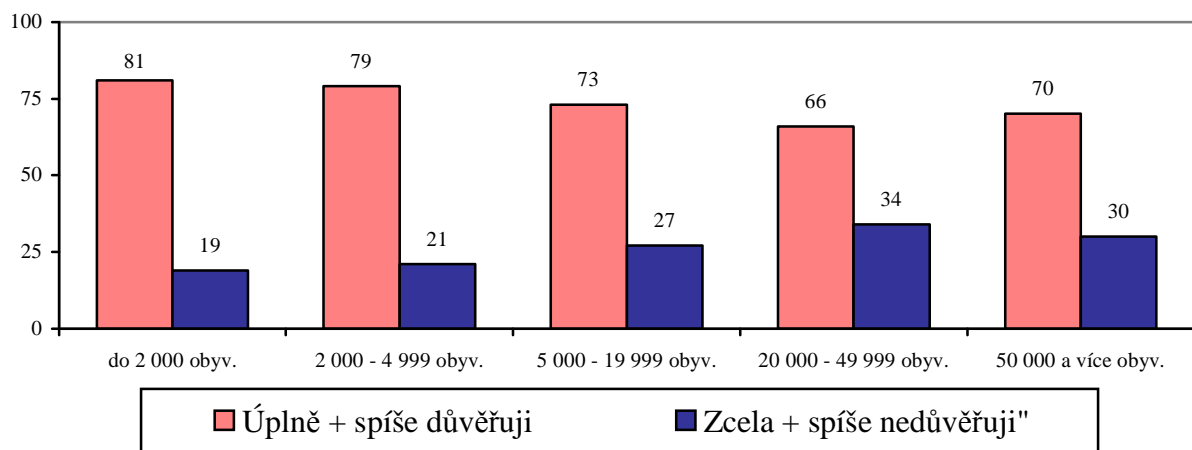


Pramen: STEM, Trendy 6-2/2008, 1244 respondentů

Dalšími faktory, které výrazně diferencují důvěru lidí ve vybrané instituce, jsou nejvyšší dosažené vzdělání a majetkové zajištění respondentů (které spolu vzájemně logicky souvisí). Lze říci, že důvěra ve všechny vybrané instituce stoupá s dosaženým vzděláním (a je tím vyšší, čím lépe jsou lidé materiálně zajištěni). Jistou výjimkou tvoří v tomto případě důvěra v církve a v místní úřady, kde nejsou rozdíly v závislosti na vzdělání respondentů tolik průkazné.

Důvěra v místní úřady se podle očekávání významně liší v závislosti na velikosti místa bydliště oslovených občanů. Nejvyšší míru důvěry vyslovili těmto úřadům lidé z menších obcí do 2 tisíc obyvatel (81 %) nebo od 2 do 5 tisíc obyvatel (79 %), relativně nejmenší naopak lidé obývající města s 20 až 50 tisíci obyvateli (66 %).

Důvěra v místní úřady
podle velikosti místa bydliště respondentů (údaje v %)



Pramen: STEM, Trendy 6-2/2008, 1244 respondentů