

## KAM SMĚŘUJEME? SKEPSE MÍRNĚ NARŮSTÁ.

**Od konce minulého roku velmi pomalu, ale vytrvale přibývá lidí, podle nichž se situace u nás nevyvíjí správným směrem. Také ve výhledu do příštích 12 měsíců klesá podíl lidí, kteří se dívají do nejbližší budoucnosti s nadějí, a přibývá těch, kteří vzhlížejí k následujícímu období s nejistotou.**

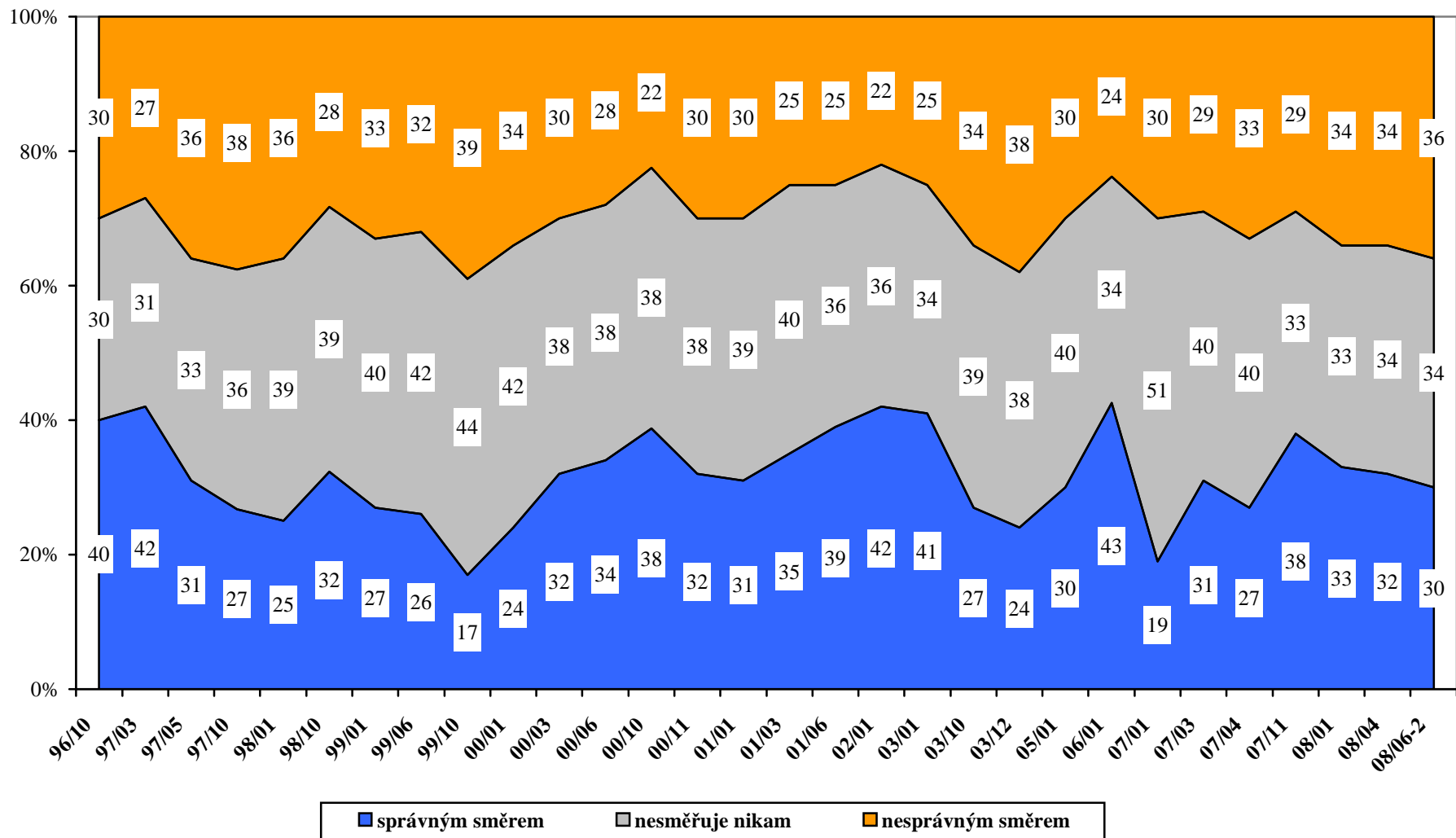
*Citované výsledky pocházejí z výzkumu STEM provedeného na reprezentativním souboru obyvatel České republiky starších 18 let, který se uskutečnil ve dnech 13. – 23 června 2008. Respondenti byli vybíráni metodou kvótního výběru. Na otázky odpovídal soubor 1244 respondentů.*

Otázku na celkové směřování české společnosti pokládá STEM občanům po celou dobu existence samostatného českého státu. Dlouhodobá řada ukazuje, že česká veřejnost je rozdělena na tři z dlouhodobého pohledu takřka rovnocenné skupiny. Jedni jsou spokojeni, druzí nespokojeni a třetí tvrdí, že situace jim připomíná mrtvý rybník. Nejistota při sestavování vlády (1998, počátek roku 2007), vleklá vládní krize (2003), anebo celková „blbá nálada“ po nesplnění povolebních slibů (konec roku 1999) posilují podíl nespokojených, podle nichž se situace vyvíjí k horšímu, volební naděje i konjunktura hospodářství zvyšují podíl lidí, kteří směr vývoje považují za správný.

Ale ať je situace v ČR jakákoli, výrazně se nemění základní sociodemografické a hlavně politické rozdíly. Mladší, vzdělanější, majetnější lidé jsou spíše nakloněni tomu, že věci se ubírají správným směrem, lidé starší, chudší a méně vzdělaní mají pocity opačné. Stoupenci ODS jsou naladěni nejvýrazněji optimisticky, příznivci KSČM jsou nejsilnějšími skeptiky. V době opoziční smlouvy, jejíž desetileté výročí (9.července 1998) právě uplynulo, se tyto charakteristiky mírně zamlžily, po volbách 2002, kdy si ČSSD upevnila vládní roli, se částečně její stoupenci přesunuli mezi spokojené („hraje se podle našich not, tudíž situace se vyvíjí správným směrem“), po volbách roku 2006 se naopak protiklady mezi stoupenci stran vyostřily. V současnosti nejen sympatizanti KSČM, ale i ČSSD hodnotí situaci u nás velmi silně kriticky, naopak stoupenci ODS jsou převážně se směrem vývoje spokojeni. Poměrně blízko jsou jim názorově zelení, lidovci si zachovávají „středový odstup“.

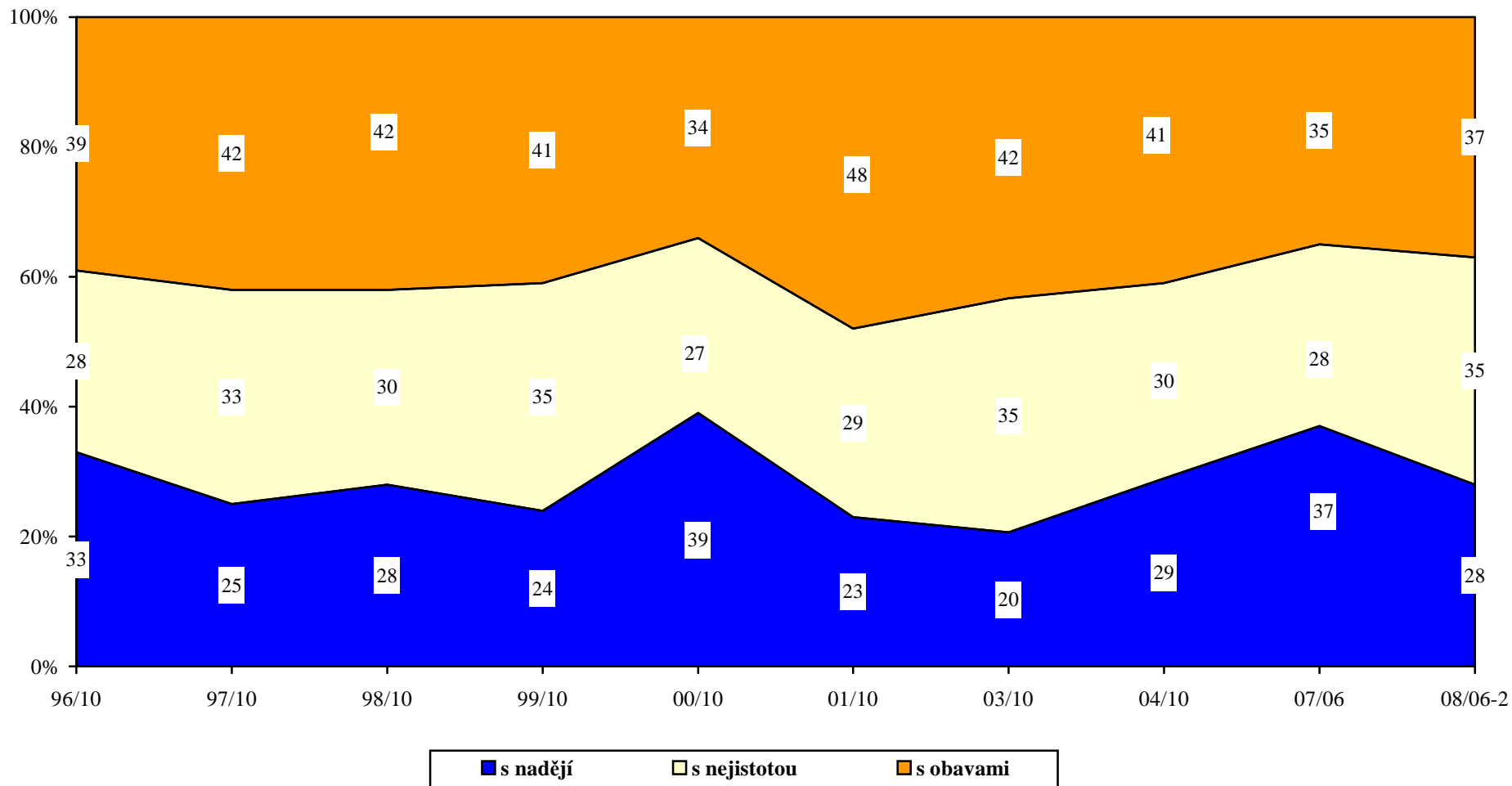
Pocity, s nimiž lidé očekávají nejbližší budoucnost, s hodnocením aktuálního vývoje pochopitelně souvisí. V pohledu do budoucna se vyhraněné názory poněkud obrušují (i ten, kdo vnímá současnou situaci velmi kriticky, může doufat ve změnu, a naopak jiní jsou sice přesvědčeni, že se situace vyvíjí dosud správně, ale mají pocit nejistoty či obav z toho, co bude následovat), základní rozložení společnosti se ale v hodnocení současné situace a perspektiv příliš neliší. Mladí, vzdělaní, bohatší, pravicově orientovaní lidé jsou i ve výhledu do budoucna spíše optimisty, starší, méně vzdělaní, chudší, stoupenci levice jsou skeptičtější.

*"Myslíte si, že se situace v ČR vyvíjí všeobecně správným nebo nesprávným směrem?"*



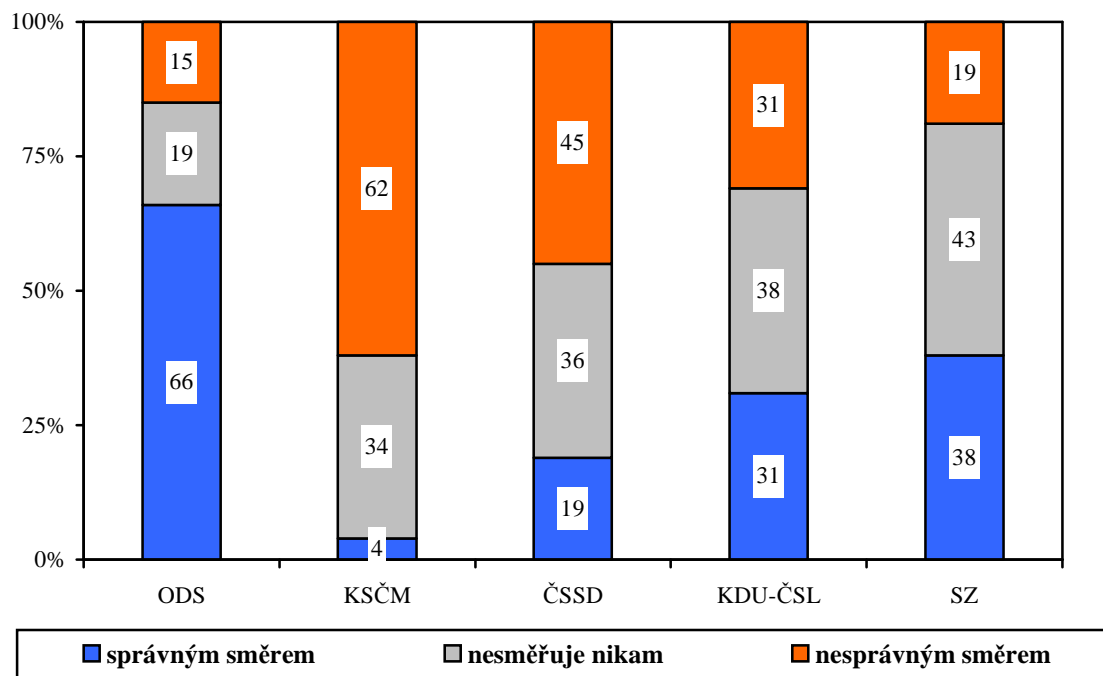
Pramen: STEM, Trendy 1996-2008

*"Řekněte mi, prosím, s jakými pocity očekáváte následujících 12 měsíců?"*



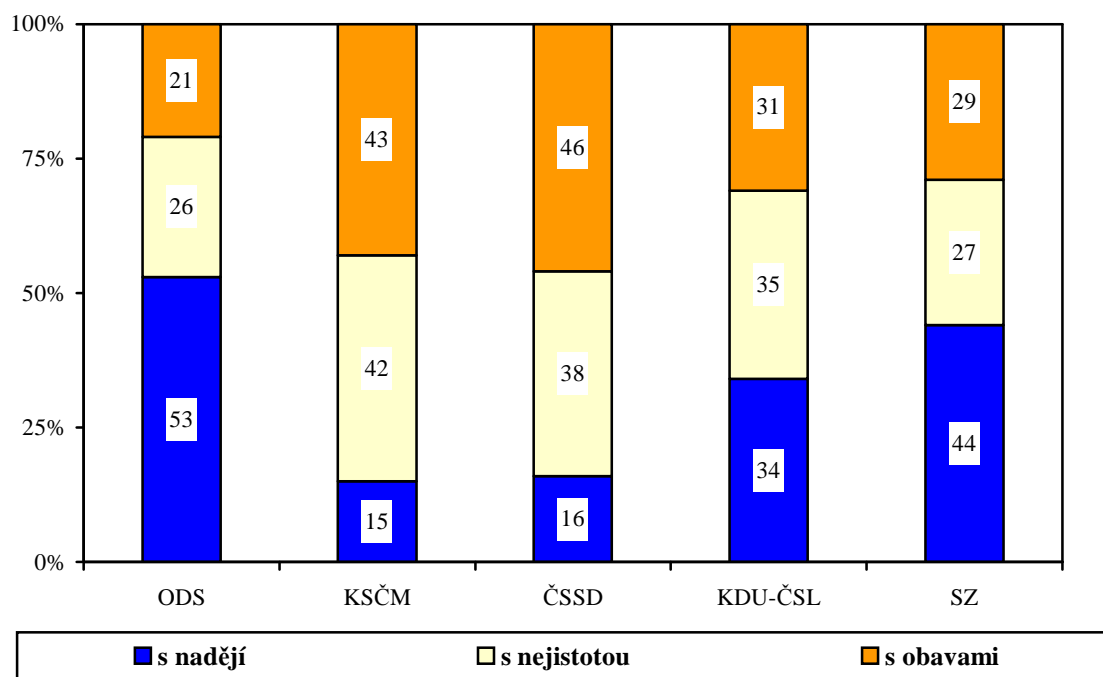
Pramen: STEM, Trendy 1996-2008

*"Myslíte si, že se situace v ČR vyvíjí všeobecně správným nebo nesprávným směrem?"* (stoupenci stran)



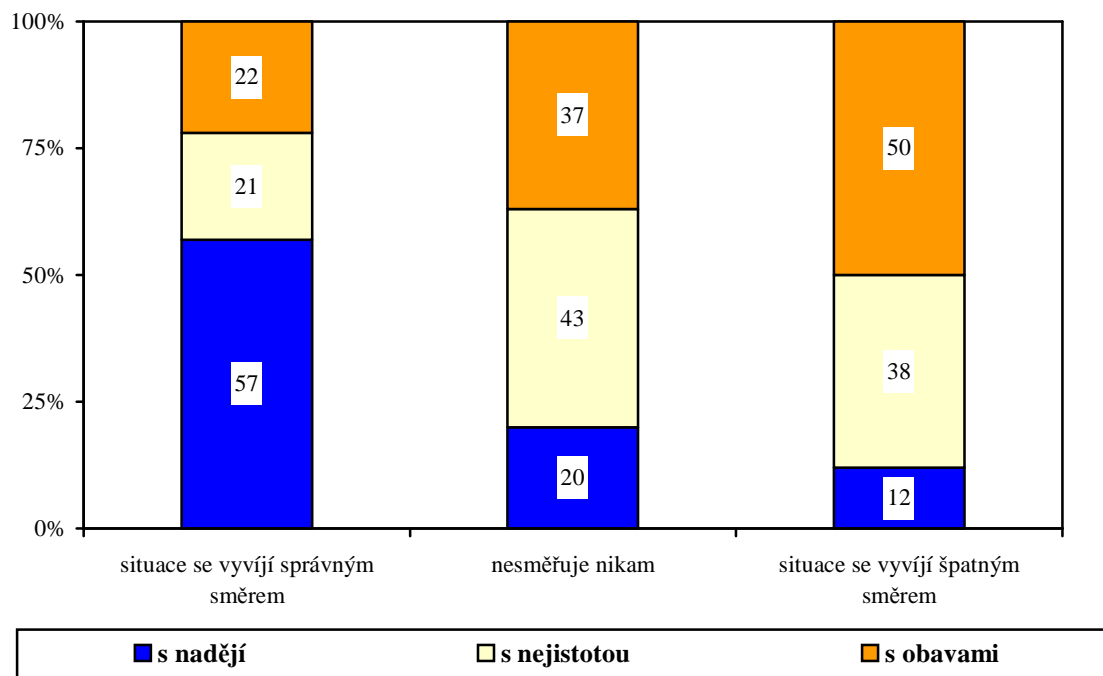
Pramen: STEM, Trendy 6-2/2008, 1244 respondentů starších 18 let

*"Řekněte mi, prosím, s jakými pocity očekáváte následujících 12 měsíců?"* (stoupenci stran)



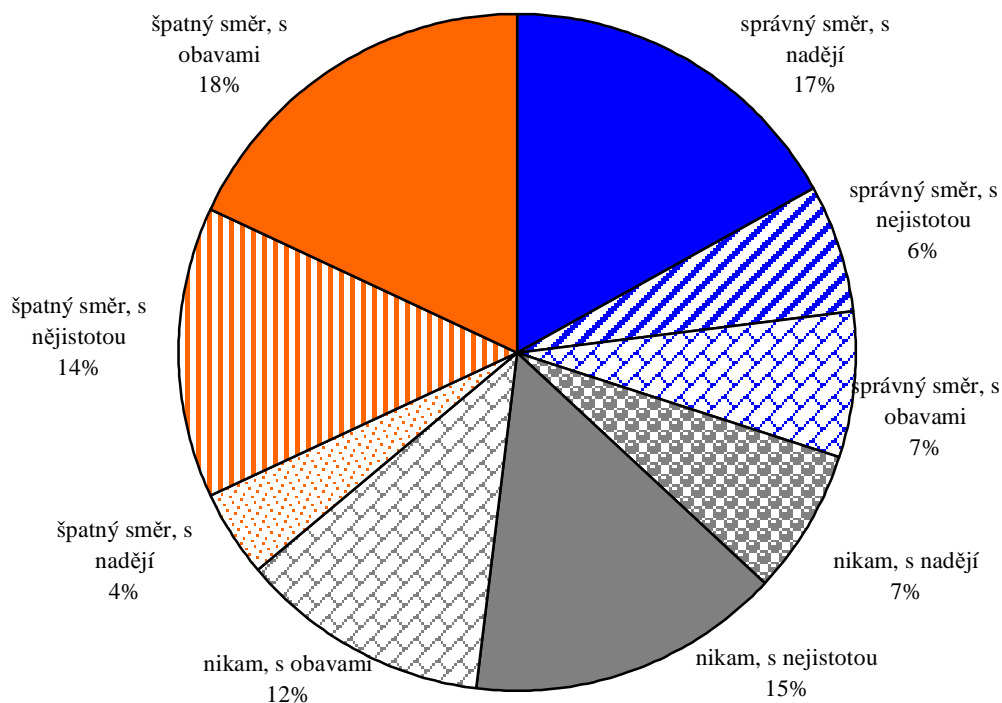
Pramen: STEM, Trendy 6-2/2008, 1244 respondentů starších 18 let

**"Řekněte mi, prosím, s jakými pocity očekáváte následujících 12 měsíců?" (podle názoru na směřování situace)**



Pramen: STEM, Trendy 6-2/2008, 1244 respondentů starších 18 let

**Názory našich občanů na směřování situace u nás a na pocity, s nimiž očekávají příštích 12 měsíců**



Pramen: STEM, Trendy 6-2/2008, 1244 respondentů starších 18 let