

STEM – PREFERENCE POLITICKÝCH STRAN ČERVEN 2008

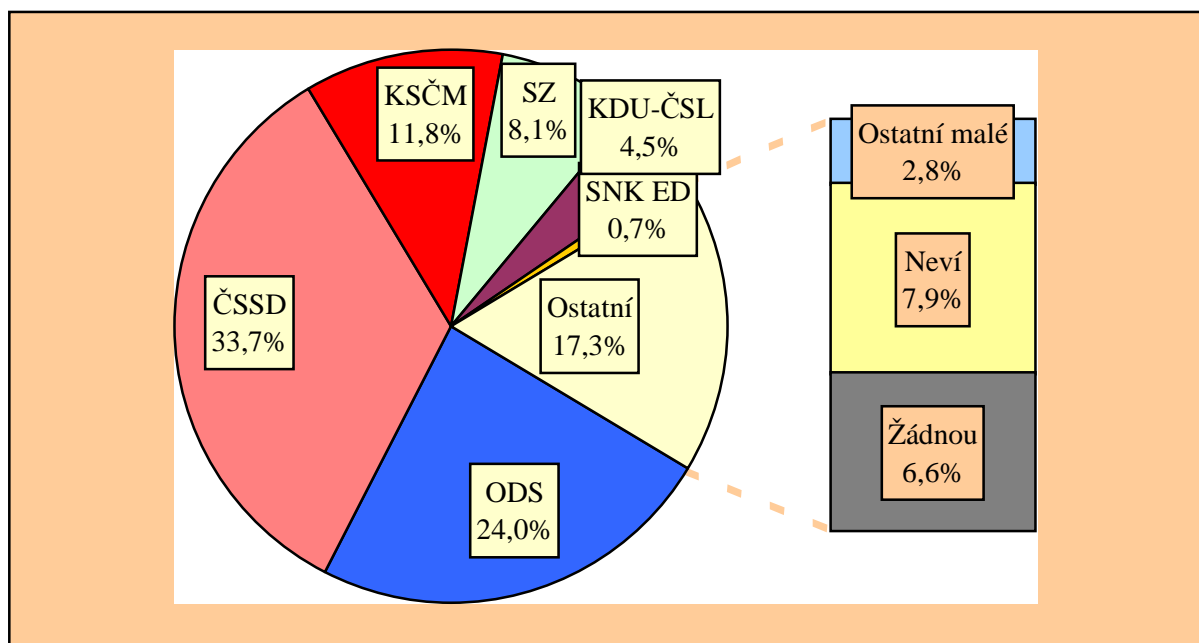
Obraz červnových preferencí zračí možné přesuny na naší politické scéně. Podpora KDU-ČSL se oslabila – ve stranických preferencích, do nichž se počítají i nevoliči a nerozhodní, získává méně než pět procent. Podpora zelených se stává nejistou, jádro spolehlivých voličů zelených se oslabuje. Z této situace těží především ČSSD, postavení ODS zůstává v posledních měsících stabilní. Očekávaná volební účast je zhruba stejná jako minulý měsíc.

Pravidelný výzkum volebních preferencí STEM byl proveden metodou kvótního výběru ve dnech 1. – 9. června 2008 na rozsáhlém souboru 1277 respondentů reprezentujících obyvatelstvo ČR starší 18 let. Statistická chyba u tohoto souboru se pohybuje kolem +/- 1,5 procentního bodu u menších stran, u větších stran kolem +/- 2,5 procentního bodu.

STRANICKÉ PREFERENCE

Stranické preference ukazují rozložení politických sympatií u celého souboru dotázaných, tj. včetně **nerozhodnutých** a lidí, kteří **nejsou schopni** či ochotni jmenovat preferenci žádné strany či otevřeně řeknou, že nebudou volit žádnou stranu. Jde o základní, hrubý údaj, kde podíl preferencí pro jednotlivé strany jsou ze samotné povahy ukazatele zpravidla **nižší**, než by odpovídalo vlastnímu volebnímu výsledku, o němž rozhodují jen účastníci voleb. Platí to i o **KDU-ČSL**, u níž by reálný volební výsledek byl **těsně nad pětiprocentním prahem**.

"Pokud byste (přesto) šel(šla) volit, kterou stranu byste příští týden volil(a) do Poslanecké sněmovny Parlamentu ČR?"
(údaje za červen 2008; otevřená otázka - bez použití karet s názvy stran)



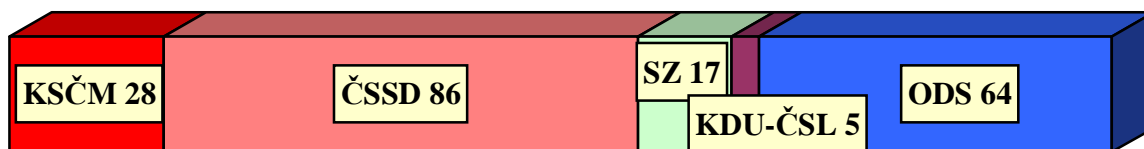
POZOR: STRANICKÉ PREFERENCE NEVYJADŘUJÍ VOLEBNÍ VÝSLEDEK !

MODEL VOLEBNÍCH ZISKŮ

Hypotetické počty mandátů v červnu 2008

Stranické preference zobrazují relativní sílu politických stran k danému okamžiku výzkumu. Přeložit tato čísla do modelového volebního výsledku není jednoduché, neboť lze jen obtížně zjistit, kteří dotázaní se voleb skutečně zúčastní, zda volební motivace voličů bude podobná jako v minulých volbách nebo se změní, zda se do volebního výsledku budou promítat emoce na poslední chvíli apod. Předkládaný volební model zanedbává dnes nerozhodnuté občany a ty, kteří nejsou ochotni uvést žádné preference. Opírá se o dosažené výsledky v posledních volbách, částečně si všímá pevnosti rozhodnutí zúčastnit se voleb u stoupenců různých stran. V hrubých obrysech také odhaduje vlivy d'Hondtovy metody přepočítávání hlasů na mandáty, i když zcela přesně a spolehlivě nelze zachytit rozložení politických nálad v našich nejmenších krajích. Jde o odhad – odchylka u všech stran může být +/- 2 mandáty.

Předpoklad zisku mandátů u jednotlivých politických stran



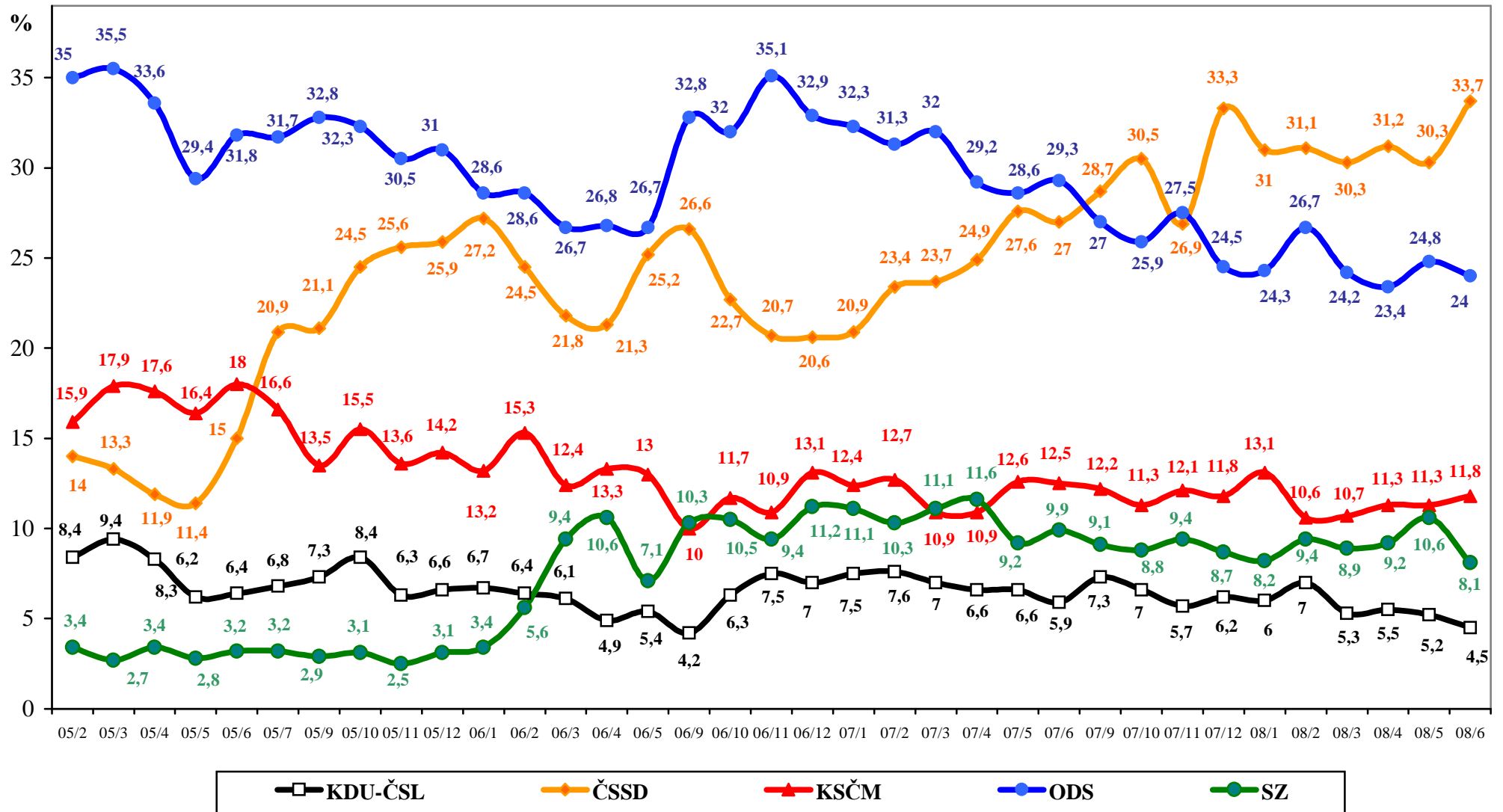
ZÁKLADNÍ ZJIŠTĚNÍ

1. ČSSD posílila a vede žebříček preferencí, ODS je druhá s odstupem takřka 10 procentních bodů.
2. Důležité mohou být změny u menších politických stran: KDU-ČSL by se ve volebním výsledku pohybovala těsně nad hranicí volitelnosti. Strana zelených vykázala dílčí pokles podpory, podstatnější však může být to, že její podpora slábne a stává se značně nejistou.
3. Pokud by se v současné době konaly předčasné volby a daly by zvolenému volebnímu modelu za pravdu, měla by současná vládní koalice jen 86 mandátů. Oproti minulému měsíci je to pokles o 9 mandátů.
4. Kdyby na základě červnového modelu vznikla levicová koalice ČSSD a KSČM, měla by většinu 114 mandátů. Hypotetická koalice ČSSD – SZ – KDU-ČSL by nyní měla 108 mandátů. Většinu 103 mandátů by mohla vytvořit ČSSD i se Stranou zelených.
5. Voleb se chce podle svého vyjádření zúčastnit 54 % občanů, 17 % svou účast jasně odmítá, nerozhodnuto o své účasti je 29 % obyvatel ČR.

Vývoj stranických preferencí STEM

(otevřená otázka položená celému souboru dotázaných)

únor 2005 - červen 2008



Zdroj: STEM, Trendy 2005/02 - 2008/06

Vývoj počtu mandátů podle volebního modelu STEM (září 2006 - červen 2008)

