

ZELENÍ: MNOHO NADĚJÍ, MÁLO JISTOTY

Politické strany na okrajích spektra (ODS a KSČM) mají sice dosti početný okruh pevných stoupenců, ale omezený koaliční potenciál na nejbližší sousedy na politické škále: ODS směrem ke Straně zelených a KDU-ČSL, KSČM pouze k ČSSD. Naopak Strana zelených je velmi přijatelnou alternativou pro široký okruh zejména středových voličů, ale má velmi slabé voličské jádro.

Citované výsledky pocházejí z výzkumu STEM provedeného na reprezentativním souboru obyvatel České republiky starších 18 let, který se uskutečnil ve dnech 1. – 8. dubna 2008. Respondenti byli vybíráni metodou kvótního výběru. Na otázky odpovídal soubor 1341 respondentů.

Pět nejsilnějších politických stran má dlouhodobě poměrně pevně vymezené své místo v politickém spektru a většina z nich má i ustálený okruh potenciálních voličů. Příliš se nemění ani koaliční potenciál stran.

Koaliční potenciál zjišťuje STEM různými způsoby. Jedním z nich je určení „nejbližší parlamentní strany“ vedle strany volené (tedy té, kterou by respondent nyní volil do poslanecké sněmovny). Graf ukazuje, že skoro polovina lidí žádnou „druhou možnost“ neuvedla. Jen třetina z těchto lidí má však pevný vztah k „první volené straně“, což naznačuje, že se jedná většinou o lidi, kteří sotva najdou v politickém spektru jednu přijatelnou stranu.

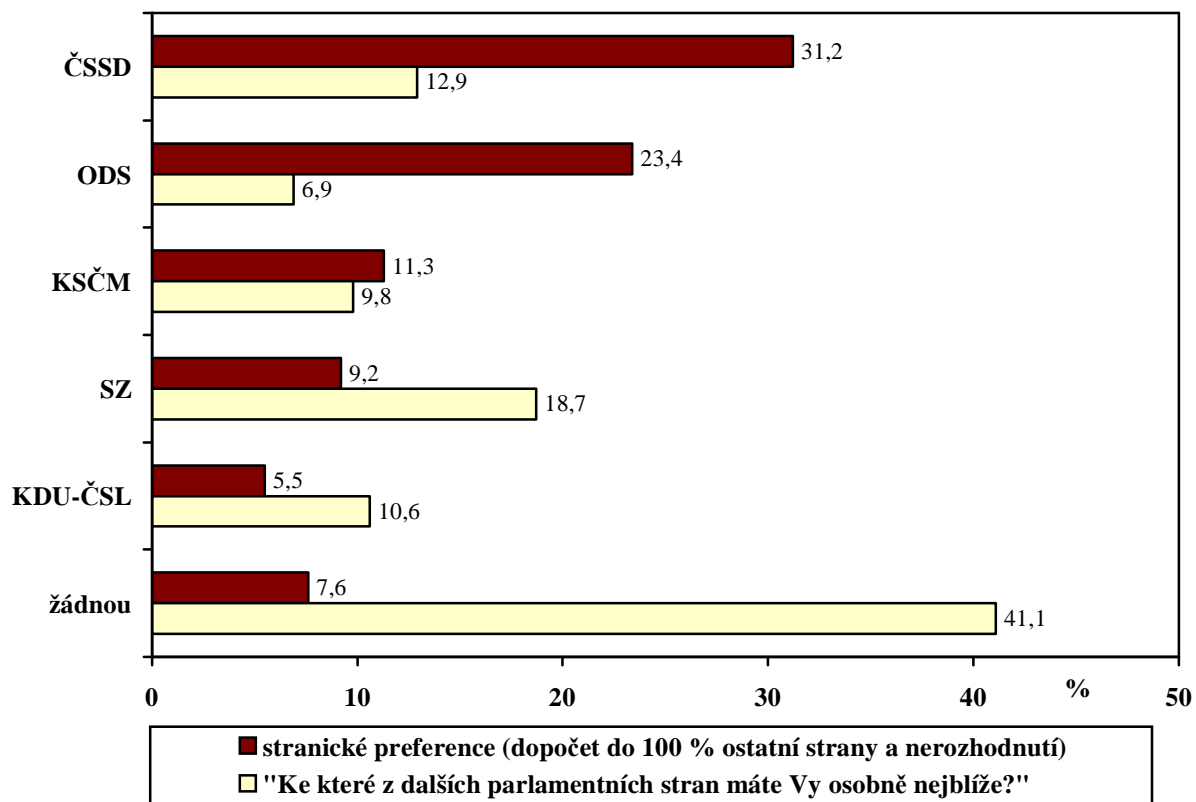
Z pěti parlamentních stran má nejvíce „alternativních příznivců“ dlouhodobě Strana zelených, kterou jmenuje jako „stranu nejbližší po straně volené“ asi pětina lidí. To dává Straně zelených šanci převzít hlasy lidí, kteří by byli nespokojeni s „první volbou“, například v důsledku některých rozhodnutí zástupců této preferované strany v parlamentu, v důsledku neuvážených kroků nebo výroků volebního lídra apod.

Velmi osamocena, s malým okruhem dalšího přísunu hlasů, je naopak ODS. V posledním měsíci se poněkud podíl jejích „alternativních příznivců“ zvýšil, přesto poskytuje poměrně omezený zásobník dalších hlasů.

Podobně slabý potenciál „druhých hlasů“ má KSČM, u ní je ovšem velmi jasné vymezení jediného možného zdroje pro posílení okruhu voličů, a to z řad levicově orientovaných stoupenců sociální demokracie.

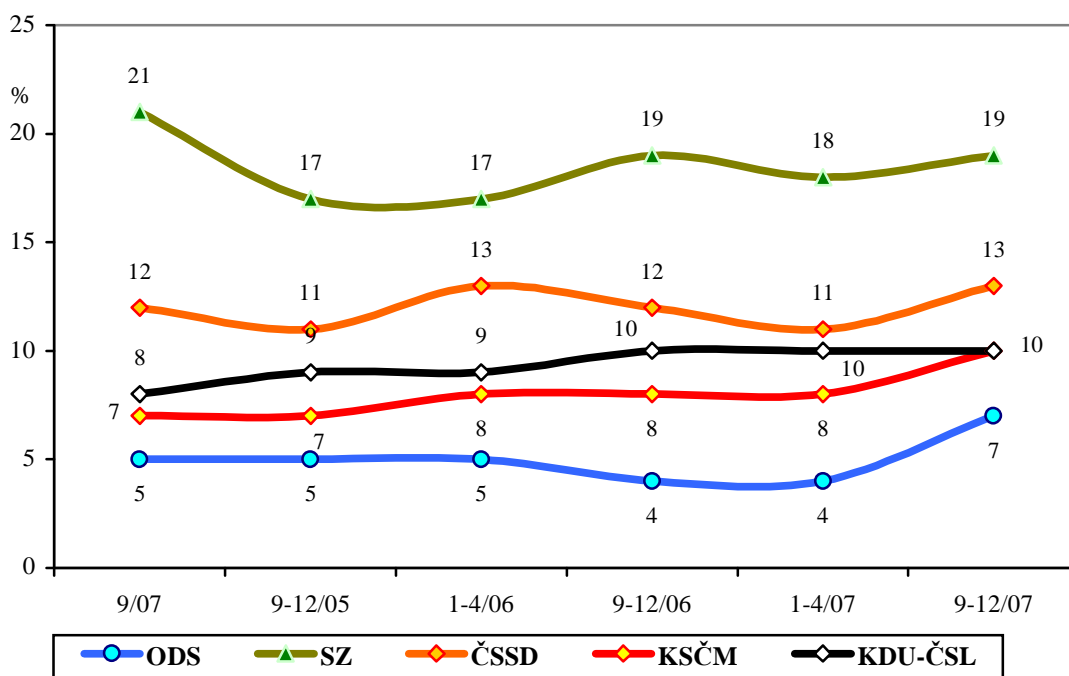
V současné době nejsilnější strana, ČSSD, má stále ještě poměrně velkou rezervu v početném okruhu lidí (asi sedmina voličů), pro které je přijatelnou alternativou, ale zatím by se pro její volbu nerozhodli.

Stranické preference a "nejbližší další parlamentní strana"



Pramen: STEM, Trendy 4/2008, 1341 respondentů starších 18 let

"Ke které z dalších parlamentních stran máte Vy osobně nejbliže?"



Pramen: STEM, Trendy 2007-2008

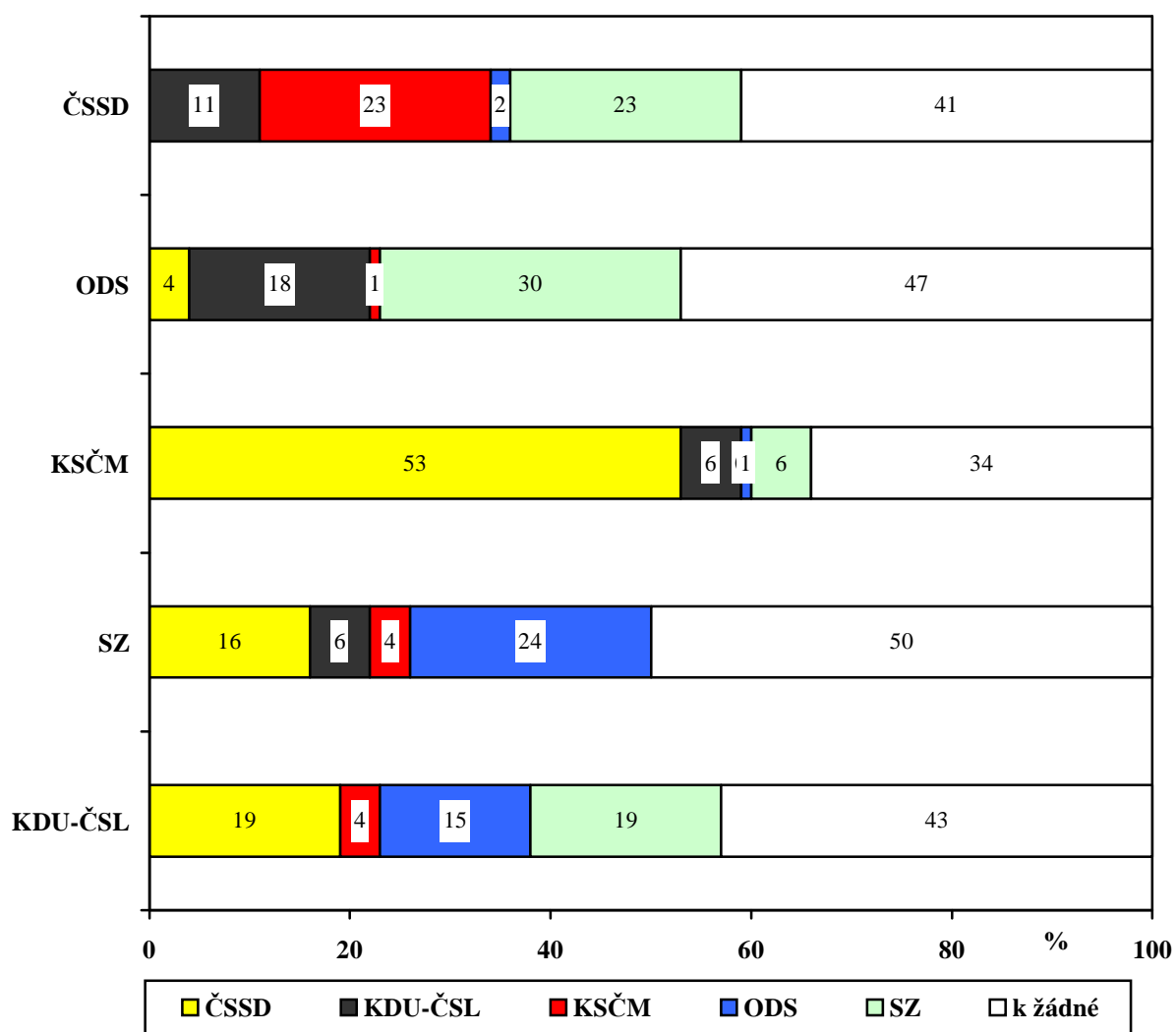
O vzájemné pozici stran vypovídají dobře názory jejich stoupců na otázku „Ke které z dalších parlamentních stran máte Vy osobně nejbliže?“.

Jednostranná orientace stoupců KSČM směrem k ČSSD je neměnná už řadu let, pro stoupence KSČM prakticky jiná alternativa než ČSSD neexistuje.

Příznivci ČSSD se pohybují jak ke středu (Strana zelených častěji než KDU-ČSL), tak doleva (pro čtvrtinu stoupců ČSSD je „dvojkou“ KSČM).

Na pravé straně politického spektra je vidět, že z hlediska „přijatelnosti“ mají k sobě blíže ODS a Strana zelených než ODS a KDU-ČSL, ani dvě menší koaliční strany nejsou navzájem přirozenými partnery.

„Ke které z dalších parlamentních stran máte Vy osobně nejbliže?“
(podle stranických preferencí, varianta "k žádné" nebyla nabízena)



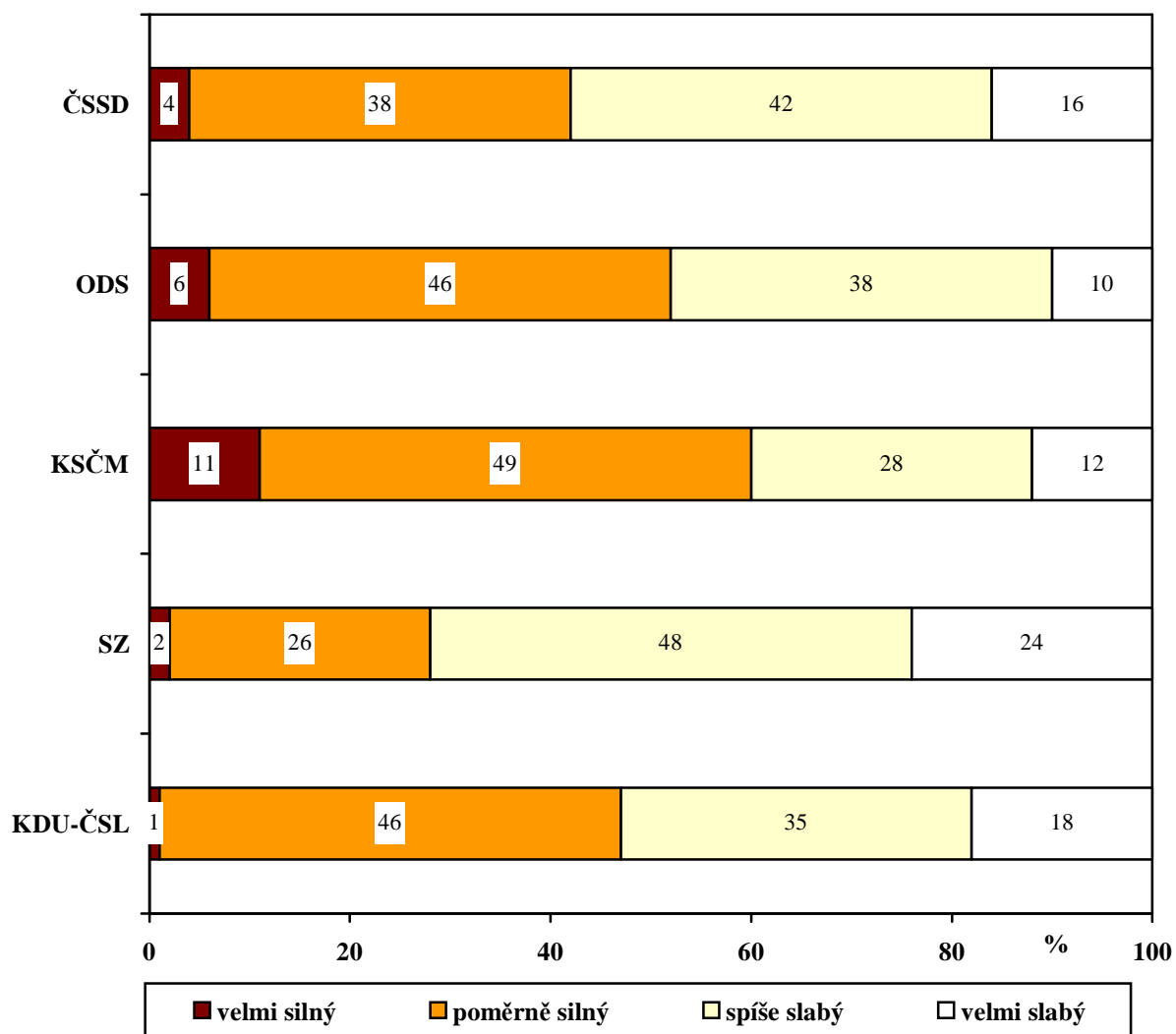
Pramen: STEM, Trendy 4/2008, 1341 respondentů starších 18 let

Kvalitu voličského zázemí stran naznačuje pevnost vazby k volené straně.

Porovnáme-li, jak pevný mají vztah ke straně ti, kteří stranu jmenovali jako svou volbu do poslanecké sněmovny, dostáváme obraz takřka opačný než v hodnocení „přijatelnosti“ nebo „druhé nejbližší strany“ a i tato charakteristika je dlouhodobě velmi stabilní (STEM sleduje tuto vlastnost od poloviny 90. let, graf znázorňuje poslední tři roky).

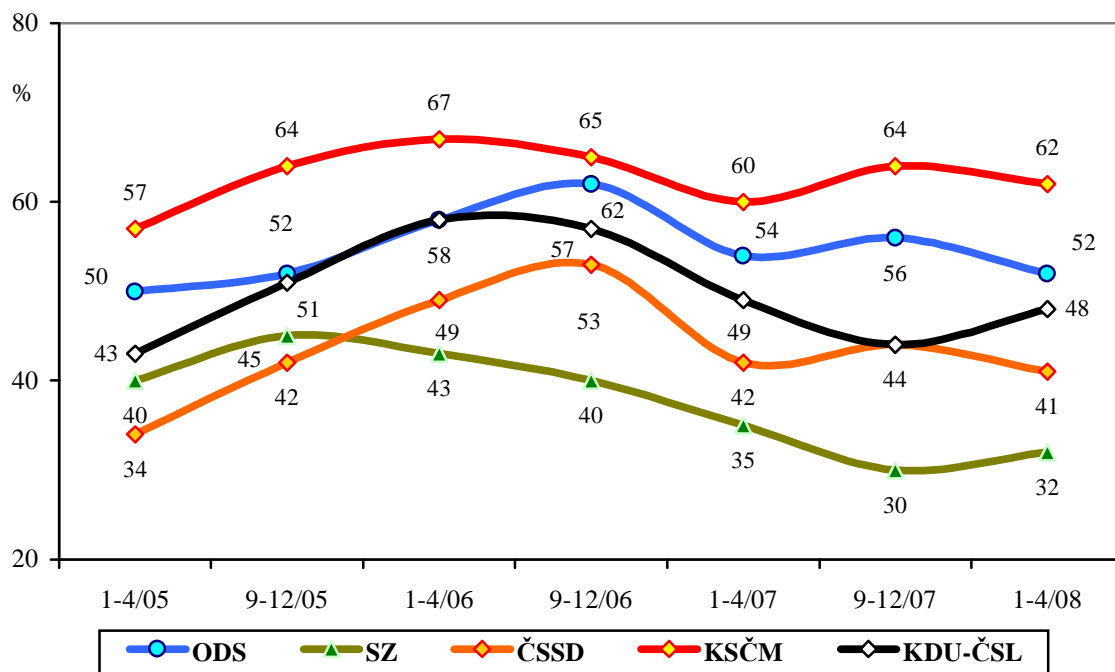
Právě ty strany, které mají úzký okruh dalších potenciálních hlasů, mají silné voličské jádro (KSČM, ODS), naopak Strana zelených, která mu punc „obecně přijatelné alternativy“, má velmi málo početné voličské jádro. To znamená ovšem (spolu s poměrně malou volební disciplínou převážně mladých stoupenců SZ) značnou nejistotu volebního výsledku.

"Označil(a) byste svůj vztah k politické straně, jíž byste dnes dal(a) svůj hlas, jako:" (podle stranických preferencí)



Pramen: STEM, Trendy 4/2008, 1341 respondentů starších 18 let

Podíl velmi silného + poměrně silného vztahu ke straně



Pramen: STEM, Trendy 2005-2008, spojené soubory po 4 měsících