

# STEM – PREFERENCE POLITICKÝCH STRAN

## KVĚTEN 2008

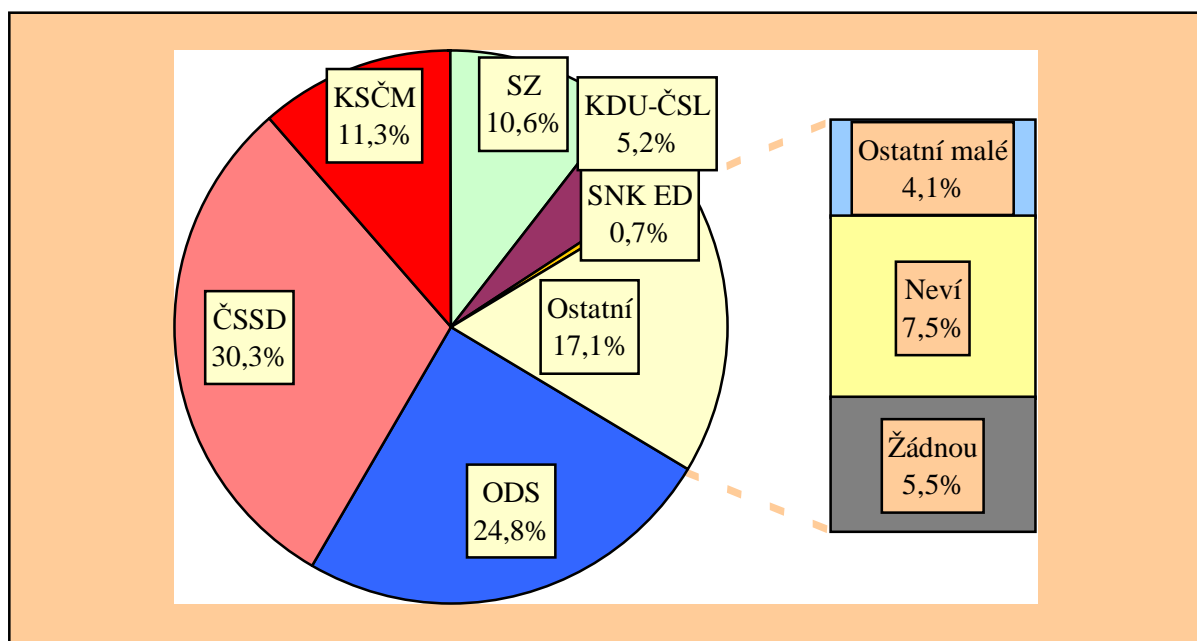
Pořadí politických stran podle preferencí se nemění, k dílčím posunům však dochází. Rozdíl mezi ČSSD na čele žebříčku preferencí a druhou ODS se snížil na pět a půl procentního bodu. Náskok ČSSD před ODS se snížil o pět mandátů. Zisky tří menších parlamentních stran vykazují jen drobné výkyvy. I přes drobnou změnu zůstává rozložení mandátů z hlediska tvorby možných koalic podobné jako minulý měsíc. Očekávaná volební účast by byla zhruba stejná jako minulý měsíc – ani zde ke změnám nedochází.

Pravidelný výzkum volebních preferencí STEM byl proveden metodou kvótního výběru ve dnech 30. dubna – 10. května 2008 na rozsáhlém souboru 1217 respondentů reprezentujících obyvatelstvo ČR starší 18 let. Statistická chyba u tohoto souboru se pohybuje kolem +/- 1,5 procentního bodu u menších stran, u větších stran kolem +/- 2,5 procentního bodu.

### STRANICKÉ PREFERENCE

Stranické preference ukazují rozložení politických sympatií u celého souboru dotázaných, tj. včetně **nerozhodnutých** a lidí, kteří **nejsou schopni** či ochotni jmenovat preferenci žádné strany či otevřeně řeknou, že nebudou volit žádnou stranu. Jde o základní, hrubý údaj, kde podíl preferencí pro jednotlivé strany jsou ze samotné povahy ukazatele **nižší**, než by odpovídalo vlastnímu volebnímu výsledku, o němž rozhodují jen účastníci voleb.

*"Pokud byste (přesto) šel(šla) volit, kterou stranu byste příští týden volil(a) do Poslanecké sněmovny Parlamentu ČR?"*  
(údaje za květen 2008; otevřená otázka - bez použití karet s názvy stran)



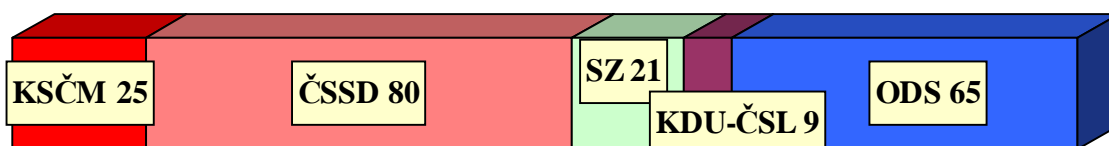
**POZOR: STRANICKÉ PREFERENCE NEVYJADŘUJÍ VOLEBNÍ VÝSLEDEK !**

## MODEL VOLEBNÍCH ZISKŮ

### Hypotetické počty mandátů v květnu 2008

Stranické preference zobrazují relativní sílu politických stran k danému okamžiku výzkumu. Přeložit tato čísla do modelového volebního výsledku není jednoduché, neboť lze jen obtížně zjistit, kteří dotázaní se voleb skutečně zúčastní, zda volební motivace voličů bude podobná jako v minulých volbách nebo se změní, zda se do volebního výsledku budou promítat emoce na poslední chvíli apod. Předkládaný volební model zanedbává dnes nerozhodnuté občany a ty, kteří nejsou ochotni uvést žádné preference. Opírá se o dosažené výsledky v posledních volbách, částečně si všímá pevnosti rozhodnutí zúčastnit se voleb u stoupenců různých stran. V hrubých obrysech také odhaduje vlivy d'Hondtovy metodiky přepočítávání hlasů na mandáty, i když zcela přesně a spolehlivě nelze zachytit rozložení politických nálad v našich nejmenších krajích. Jde o odhad – odchylka u všech stran může být +/- 2 mandáty.

### Předpoklad zisku mandátů u jednotlivých politických stran



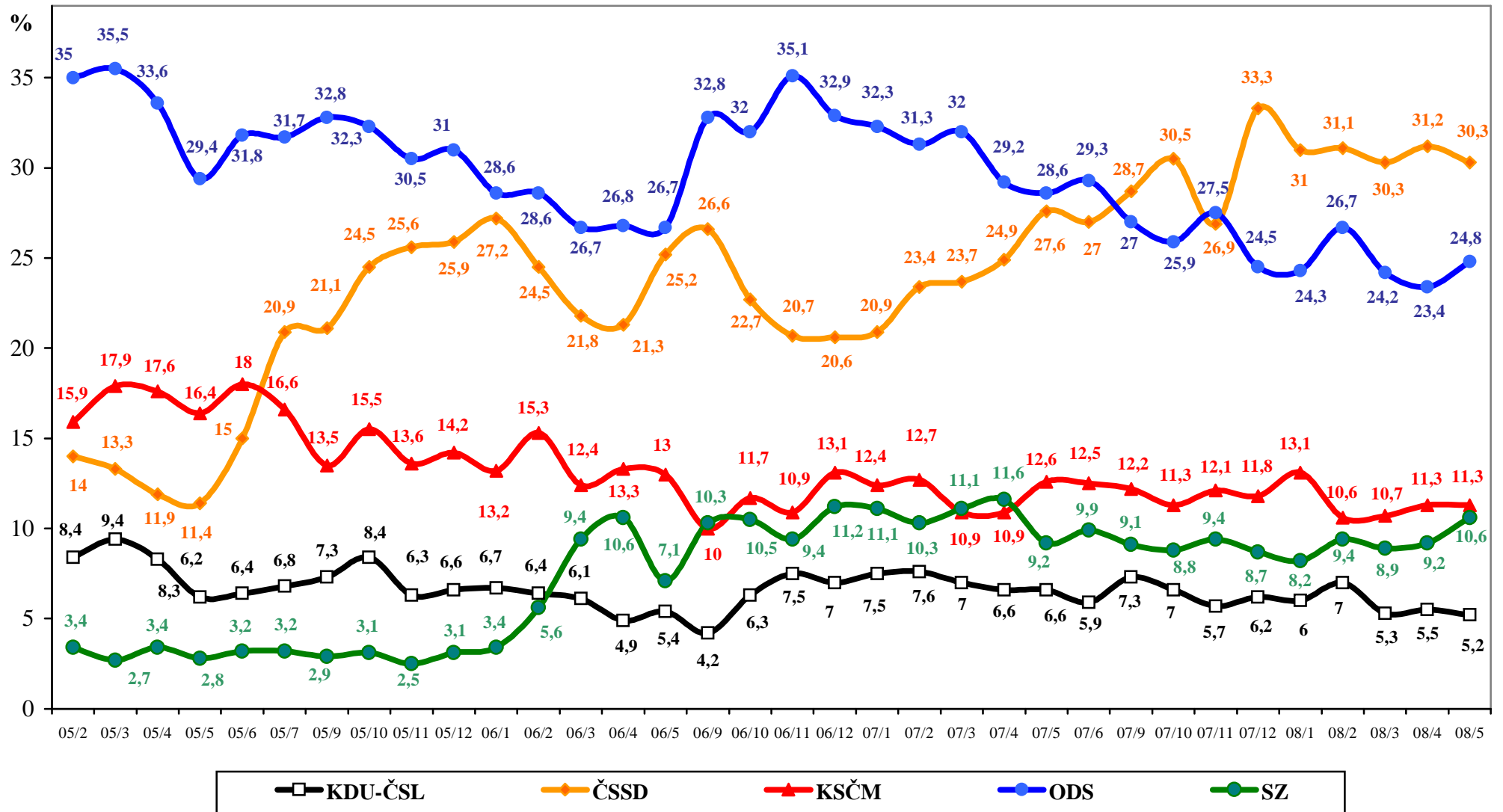
## ZÁKLADNÍ ZJIŠTĚNÍ

1. ČSSD vede žebříček preferencí, ODS je druhá s odstupem 5,5 procentního bodu.
2. U menších politických stran jsou změny jen drobné, v rámci statistické chyby.
3. Pokud by se v současné době konaly předčasné volby a daly by zvolenému volebnímu modelu za pravdu, měla by současná vládní koalice přes dílčí zlepšení jen menšinu, a to 95 mandátů.
4. Kdyby na základě květnového modelu vznikla levicová koalice ČSSD a KSČM, měla by většinu 105 mandátů. Hypotetická koalice ČSSD – SZ - KDU-ČSL by nyní měla 110 mandátů. Těsnou většinu 101 mandátů by mohla vytvořit ČSSD i se zelenými.
5. Voleb se chce podle svého vyjádření zúčastnit 53 % občanů, 16 % svou účast jasně odmítá, nerozhodnuto o své účasti je 31 % obyvatel ČR.

# Vývoj stranických preferencí STEM

(otevřená otázka položená celému souboru dotázaných)

únor 2005 - květen 2008



Zdroj: STEM, Trendy 2005/02 - 2008/05

## Vývoj počtu mandátů podle volebního modelu STEM (září 2006 - květen 2008)

