

ZHRUBA POLOVINA LIDÍ ŘÍKÁ, ŽE BY PARLAMENT MĚL RATIFIKOVAT LISABONSKOU SMLOUVU.

JEN PĚTINA LIDÍ VŠAK DOPADŮM TÉTO SMLOUVY ROZUMÍ.

Občané ČR jsou v otázce schválení Lisabonské smlouvy parlamentem nerozhodní – přibližně polovina si myslí, že by měla být ratifikována, druhá polovina se kloní k opačnému názoru. Lidí, kteří dopadům nové Reformní smlouvy EU rozumí, je poměrně málo (22 %). Mezi nimi ovšem většina s její ratifikací souhlasí.

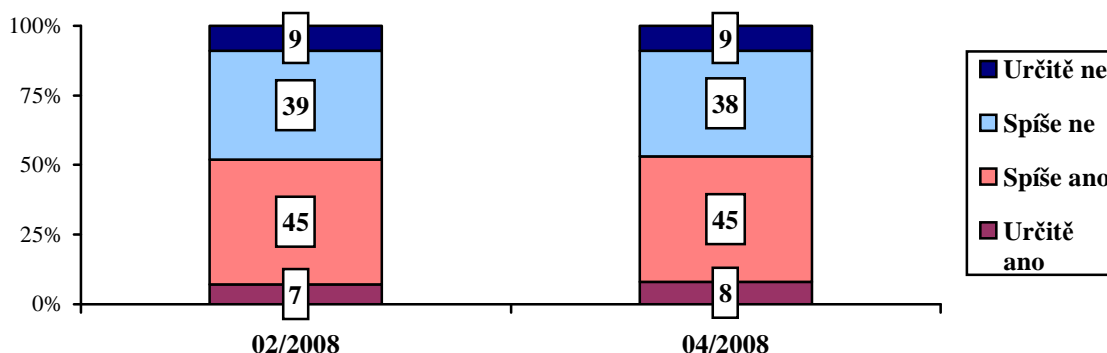
Uváděné výsledky vycházejí z rozsáhlého reprezentativního výzkumu STEM ze série Trendy. Výzkumné šetření se uskutečnilo ve dnech 1.–8. 4. 2008 na souboru 1341 občanů reprezentujících obyvatelstvo ČR starší 18 let. Respondenti byli vybíráni metodou kvótního výběru.

Nová Reformní smlouva EU byla v polovině prosince minulého roku podepsána představiteli členských států, v platnost však může vstoupit až v okamžiku, kdy ji všechny členské státy ratifikují. Reformní smlouva by měla být schválena nejpozději do června roku 2009, dnes je odsouhlasena parlamenty šesti členských zemí: Francie, Slovinska, Maďarska, Rumunska, Slovenska a Rakouska. Čeští poslanci Lisabonskou smlouvu podpořili v tzv. prvním čtení, k jejímu schvalování se ale dostanou až v dalších měsících. ODS totiž chce, aby smlouvu před konečným rozhodnutím parlamentu přezkoumal Ústavní soud.

Jak vidí schvalování Lisabonské smlouvy česká veřejnost? Výsledky výzkumu uskutečněného na počátku dubna ukazují, že Češi jsou v názorech na schválení přepracované „euroústavy“ nejednotní. Přibližně polovina (53 %) dospělých české populace si myslí, že parlament by měl novou Reformní smlouvu schválit, bezmála polovina je proti ratifikaci této smlouvy. Vzhledem k distribuci odpovědí, kdy krajní varianty („určitě ano“ a „určitě ne“) označil jen velmi malý podíl respondentů a zbytek se rovnoměrně rozdělil mezi odpovědi „spíše ano“ a „spíše ne“, se dá mluvit o velké nerozhodnosti veřejnosti. Důležité je také poznamenat, že jen malý podíl lidí (22 %) deklaruje, že rozumí změnám a dopadům, které by přijetí Lisabonské smlouvy přineslo. Třetina veřejnosti přiznává, že obsahu smlouvy vůbec nerozumí, a další zhruba polovina populace (46 %) říká, že spíše neví, o čem Lisabonská smlouva je.

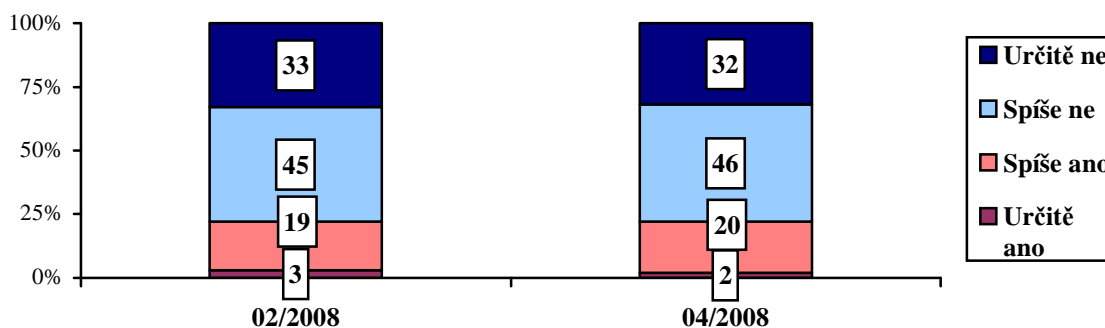
Názory na ratifikaci nové reformní smlouvy byly poprvé zjišťovány před dvěma měsíci – v únoru 2008. Při pohledu na distribuci odpovědí je nutné říci, že postoj lidí k otázce schválení Lisabonské smlouvy ani informovanost lidí o obsahu tohoto dokumentu nedoznaly žádných změn.

„Myslíte si, že Parlament ČR by měl schválit tzv. Lisabonskou smlouvu, nahrazující původní návrh Evropské ústavy?“



Pramen: STEM, Trendy 02/2008, 04/2008

„Máte Vy osobně pocit, že rozumíte změnám a dopadům, které by přineslo přijetí tzv. Lisabonské smlouvy o Evropské unii?“



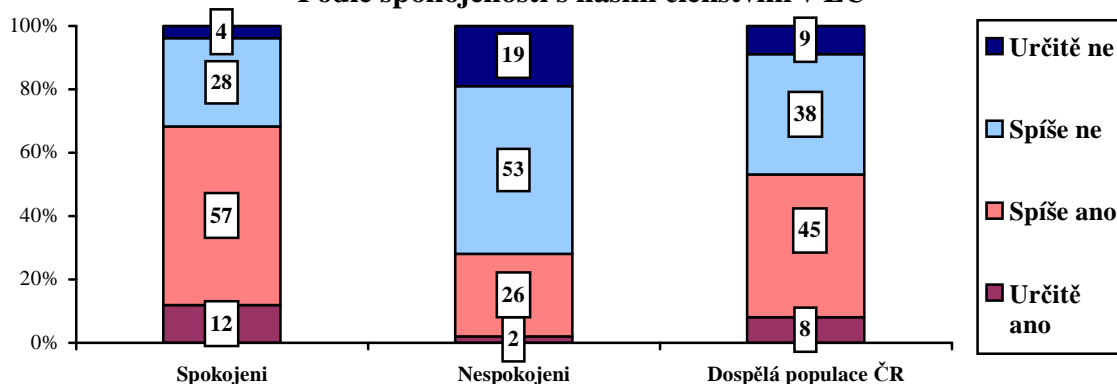
Pramen: STEM, Trendy 02/2008, 04/2008

Zda ratifikovat nebo raději nepodpořit novou „euroústavu“ závisí na stranických preferencích občanů resp. na jejich deklarovaném umístění na pravolevé škále a také na jejich materiálním zajištění. Odpovědi respondentů se také významně různí v závislosti na tom, jaký mají názor na členství ČR v EU.

Pro to, aby Lisabonskou smlouvu parlament schválil, jsou nejčastěji lidé, kteří vyjadřují spokojenost s členstvím naší země v EU (68 %), dále pak příznivci vládní ODS (67 %), Strany zelených (64 %) či KDU-ČSL (52 %). Stoupenci ČSSD jsou v této otázce nerozhodní a většina příznivců KSČM (66 %) si myslí, že by parlament Lisabonskou smlouvu schvalovat neměl. Podpora schválení Lisabonské smlouvy zaznívá také o něco častěji od lidí dobře majetkově zajištěných (62 %).

„Myslíte si, že Parlament ČR by měl schválit tzv. Lisabonskou smlouvu, nahrazující původní návrh Evropské ústavy?“

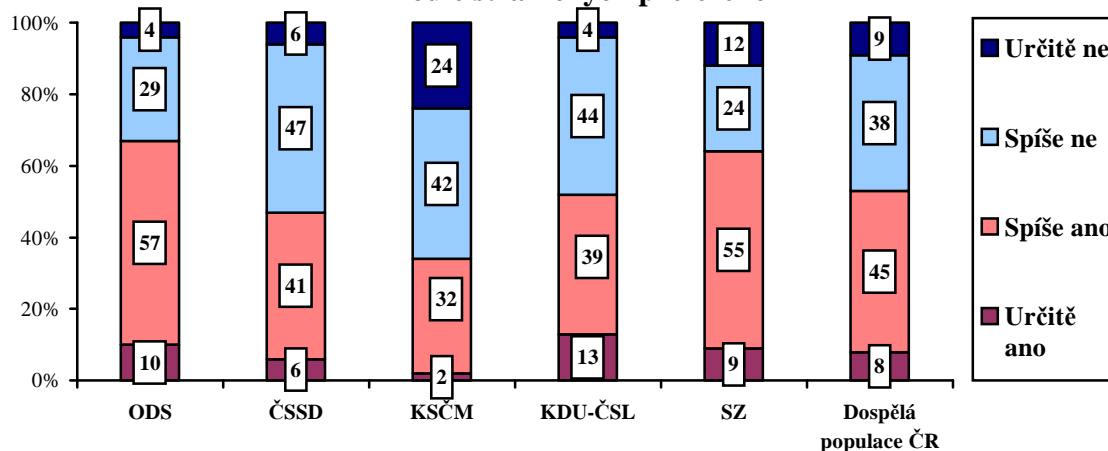
Podle spokojenosti s naším členstvím v EU



Pramen: STEM, Trendy 04/2008, 1341 respondentů

„Myslíte si, že Parlament ČR by měl schválit tzv. Lisabonskou smlouvu, nahrazující původní návrh Evropské ústavy?“

Podle stranických preferencí



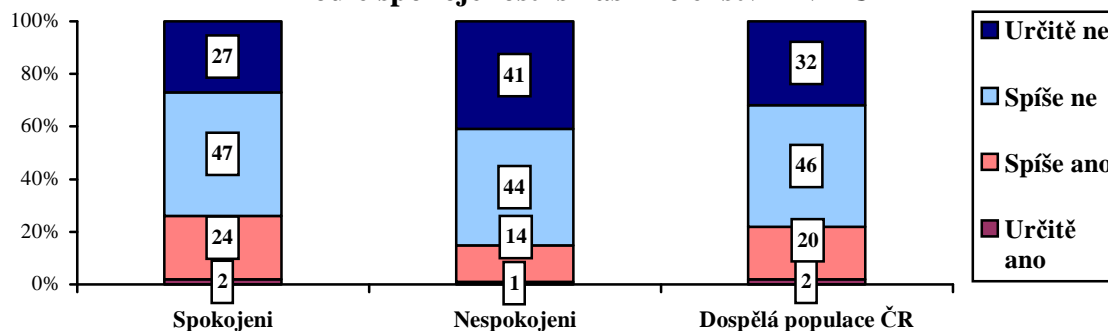
Pramen: STEM, Trendy 04/2008, 1341 respondentů

Informovanost občanů o tom co by pro nás znamenalo, kdyby byla schválena Lisabonská smlouva, se také liší v závislosti na názoru lidí na členství ČR v EU, na stranických preferencích, resp. politické orientaci respondentů, na jejich materiálním zajištění.

Relativně více informovaných (i když ani v jednom případě se nejedná o nadpoloviční většinu) je mezi příznivci ODS (34 %) či SZ (30 %), lidmi s dobrým majetkovým zázemím (30 %), občany, kteří vyjadřují spokojenost s členstvím naší země v EU (26 %). Jisté odlišnosti se ukazují také podle vzdělání a pohlaví respondentů – lépe zorientováni jsou v této problematice podle svých slov muži (23 %) a lidé s minimálně středoškolským vzděláním, především osoby s vysokoškolským diplomem (46 %).

„Máte Vy osobně pocit, že rozumíte změnám a dopadům, které by přineslo přijetí tzv. Lisabonské smlouvy o Evropské unii?“

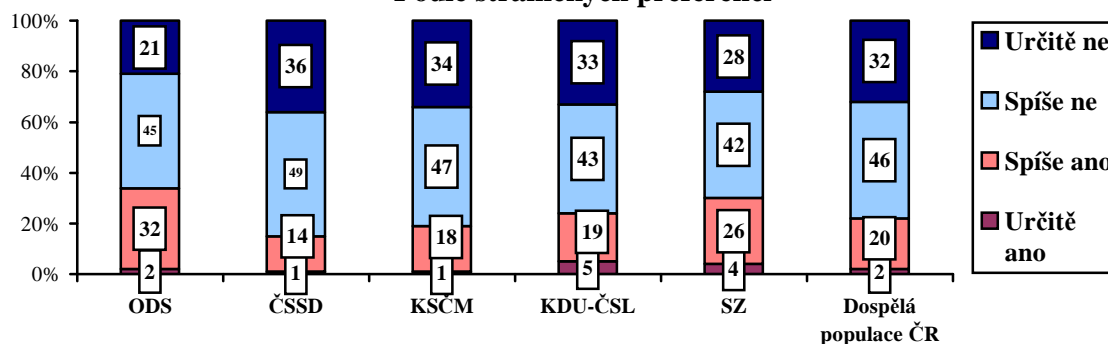
Podle spokojenosti s naším členstvím v EU



Pramen: STEM, Trendy 04/2008, 1341 respondentů

„Máte Vy osobně pocit, že rozumíte změnám a dopadům, které by přineslo přijetí tzv. Lisabonské smlouvy o Evropské unii?“

Podle stranických preferencí

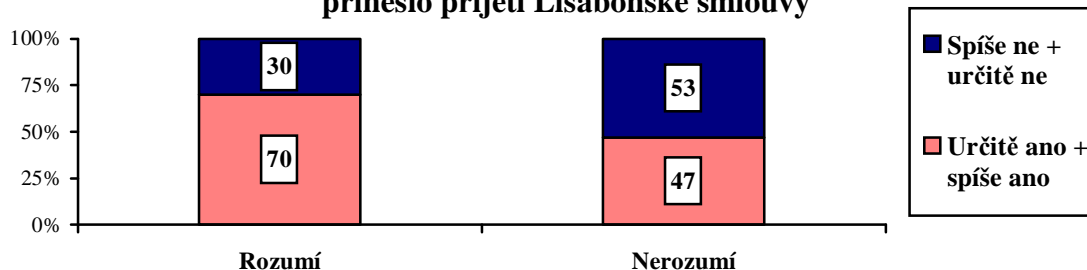


Pramen: STEM, Trendy 04/2008, 1341 respondentů

Další analýza odpovědí občanů ukázala, že část lidí, kteří tvrdí, že obsahu Lisabonské smlouvy rozumí, je velmi výrazně pro to, aby Parlament ČR novou Reformní smlouvu schválil (70 % z nich). Lidé, kteří přiznávají, že se příliš neorientují v tom, co by Lisabonská smlouva přinesla, jsou častěji (53 %) proti tomu, aby byla tato smlouva parlamentem ratifikována.

„Myslíte si, že Parlament ČR by měl schválit tzv. Lisabonskou smlouvu, nahrazující původní návrh Evropské ústavy?“

Podle toho, zda lidé rozumí změnám a dopadům, které by přineslo přijetí Lisabonské smlouvy



Pramen: STEM, Trendy 04/2008, 1341 respondentů