

STEM - PREFERENCE POLITICKÝCH STRAN

DUBEN 2008

ČSSD v čele, za ní s odstupem skoro 8 procentních bodů ODS. To je stav z počátku dubna 2008. Rozdíl mezi dvěma nejsilnějšími stranami se od března mírně zvýšil. Ohlédneme-li se však za vývojem stranických preferencí za posledního půl roku, lze konstatovat, že základní rozložení politických sil se příliš nemění. ČSSD si udržuje před ODS náskok 5-8 procentních bodů, bez větších výkyvů jsou i zisky tří menších parlamentních stran. Vcelku stabilní je i zájem o příští volby, přechodné zvýšení zájmu o politiku v období kolem prezidentských voleb opět pominulo.

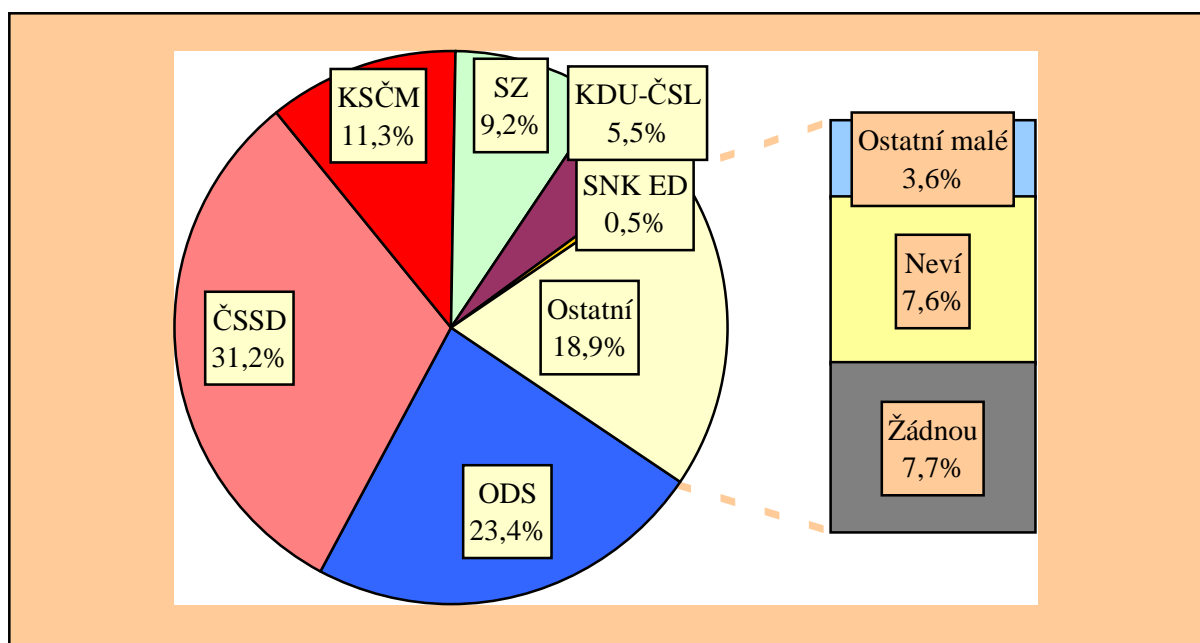
Pravidelný výzkum volebních preferencí STEM byl proveden metodou kvótního výběru ve dnech 1.– 8. dubna 2008 na rozsáhlém souboru 1341 respondentů reprezentujících obyvatelstvo ČR starší 18 let. Statistická chyba u tohoto souboru se pohybuje kolem +/- 1,5 procentního bodu u menších stran, u větších stran kolem +/- 2,5 procentního bodu.

STRANICKÉ PREFERENCE

Stranické preference ukazují rozložení politických sympatií u celého souboru dotázaných, tj. včetně **nerozhodnutých** a lidí, kteří **nejsou schopni** či ochotni jmenovat preferenci žádné strany či otevřeně řeknou, že nebudou volit žádnou stranu. Jde o základní, hrubý údaj, kde podíly preferencí pro jednotlivé strany jsou ze samotné povahy ukazatele **nižší**, než by odpovídalo vlastnímu volebnímu výsledku, o němž rozhodují jen účastníci voleb.

"Pokud byste (přesto) šel(šla) volit, kterou stranu byste příští týden volil(a) do Poslanecké sněmovny Parlamentu ČR?"

(údaje za duben 2008; otevřená otázka - bez použití karet s názvy stran)



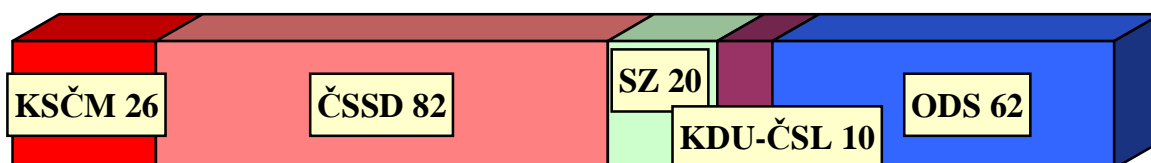
POZOR: STRANICKÉ PREFERENCE NEVYJADŘUJÍ VOLEBNÍ VÝSLEDEK !

MODEL VOLEBNÍCH ZISKŮ

Hypotetické počty mandátů v dubnu 2008

Stranické preference zobrazují relativní sílu politických stran k danému okamžiku výzkumu. Přeložit tato čísla do modelového volebního výsledku není jednoduché, neboť lze jen obtížně zjistit, kteří dotázaní se voleb skutečně zúčastní, zda volební motivace voličů bude podobná jako v minulých volbách nebo se změní, zda se do volebního výsledku budou promítat emoce na poslední chvíli apod. Předkládaný volební model zanedbává dnes nerozhodnuté občany a ty, kteří nejsou ochotni uvést žádné preference. Opírá se o dosažené výsledky v posledních volbách, částečně si všímá pevnosti rozhodnutí zúčastnit se voleb u stoupenců různých stran. V hrubých obrysech také odhaduje vlivy d'Hondtovy metodiky přepočítávání hlasů na mandáty, i když zcela přesně a spolehlivě nelze zachytit rozložení politických nálad v našich nejmenších krajích. Jde o odhad – odchylka u všech stran může být +/- 2 mandáty.

Předpoklad zisku mandátů u jednotlivých politických stran



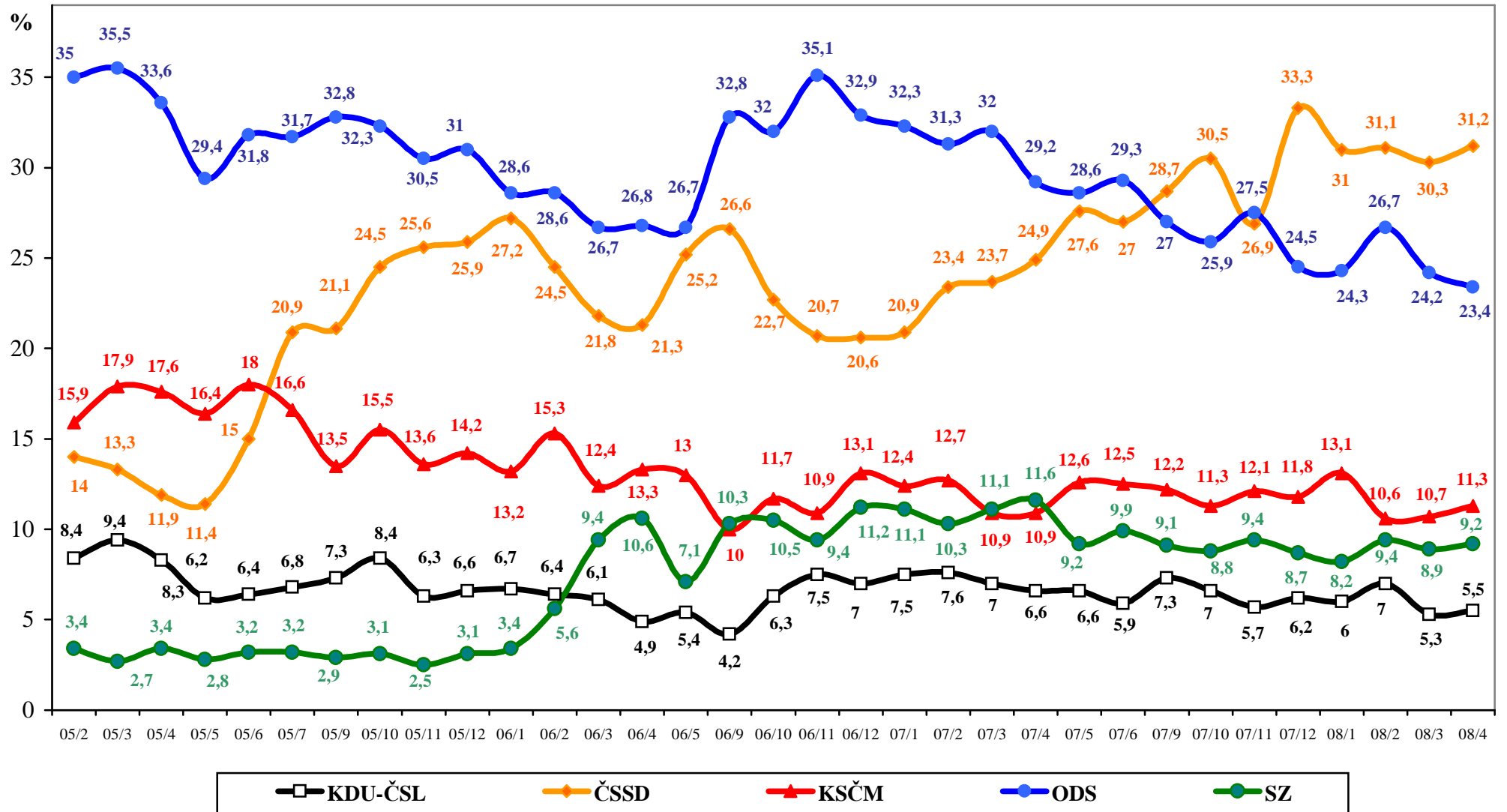
ZÁKLADNÍ ZJIŠTĚNÍ

1. ČSSD v čele, za ní s odstupem skoro 8 procentních bodů ODS. To je stav z počátku dubna 2008. Rozdíl mezi dvěma nejsilnějšími stranami se od března mírně zvýšil.
2. Nepatrné rozdíly jsou v porovnání s březnem u všech menších parlamentních stran, posílení je v mezích statistické chyby.
3. Přepočteme-li stranické preference na hypotetický volební výsledek a získané mandáty, nic výrazného se poslední čtyři měsíce na naší politické scéně neděje. Zisky většiny stran kolísají v rozmezí jen několika málo mandátů.
4. Pokud by se v současné době konaly předčasné volby a daly by zvolenému volebnímu modelu za pravdu, měla by současná vládní koalice jen menšinu, a to 92 mandátů.
5. Kdyby na základě dubnového modelu vznikla levicová koalice ČSSD a KSČM, měla by celkem pohodlnou většinu 108 mandátů. Hypotetická koalice ČSSD – SZ - KDU-ČSL by nyní měla ještě výraznější většinu, a to 112 mandátů.
6. Voleb se chce podle svého vyjádření zúčastnit 51 % občanů, 19 % svou účast jasně odmítá, nerozhodnuto o své účasti je 30 % obyvatel ČR.

Vývoj stranických preferencí STEM

(otevřená otázka položená celému souboru dotázaných)

únor 2005 - duben 2008



Zdroj: STEM, Trendy 2005/02 - 2008/04

Vývoj počtu mandátů podle volebního modelu STEM (září 2006 - duben 2008)

