

RODIN, KTERÉ SI MOHOU DOVOLIT I NÁKUP NÁKLADNĚJŠÍCH PŘEDMĚTŮ NEBO SLUŽEB, JE VÍCE NEŽ TĚCH, KTERÉ ŽIJÍ OD VÝPLATY K VÝPLATĚ.

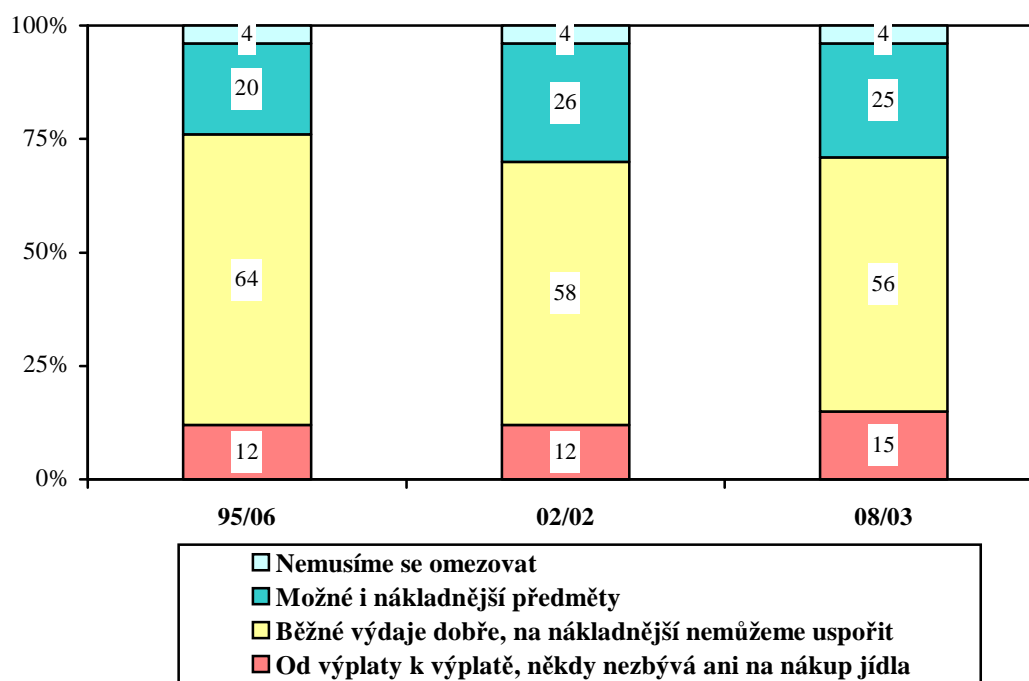
Necelá třetina (29 %) českých rodin si může dovolit i dražší nákupy, případně se vůbec nemusí omezovat. Na druhé straně 15 % rodin říká, že žije od výplaty k výplatě“. Více než polovina občanů považuje svou domácnost za průměrně zajištěnou, velmi dobře a solidně zajištěných je však méně než špatně zajištěných a chudých.

Citované výsledky pocházejí z výzkumu STEM provedeného na reprezentativním souboru obyvatel České republiky starších 18 let, který se uskutečnil ve dnech 1.-7. března 2008. Respondenti byli vybíráni metodou kvótního výběru. Na otázky odpovídal rozsáhlý soubor 1320 respondentů.

Výsledky STEMu ukazují, že od 90. let se nezměnily názory českých domácností na vlastní hospodaření. Přestože dluhy domácností výrazně rostou, stále jen asi čtvrtina lidí přiznává, že doma nešetří, a ještě méně lidí říká, že vydání neplánují (viz tisková zpráva STEM z 28. 3. 2008).

Příliš se nemění ani vnímání vlastní finanční situace rodin. Stylem „od výplaty k výplatě“, kdy někdy nezbyvá před výplatou ani na nákup jídla, žije, podle vlastních slov, asi každá sedmá domácnost (15 %). Největší část – více než polovina – tvrdí, že jejich rodina při běžných výdajích vychází dobře, ale nemůže uspořit na nákladnější věci. Zhruba čtvrtina má možnost takových úspor, že si může dovolit i koupit nákladnějších předmětů a 4 % uvádějí, že se díky životní úrovni rodiny nemusí omezovat. Časové srovnání vypovídá o tom, že před rokem 2002 došlo k přesunu části rodin do kategorie schopné uspořit i na nákladnější věci. Letošní výsledky hovoří zase o jistém nárůstu těch rodin, které tvrdí, že žijí od výplaty k výplatě.

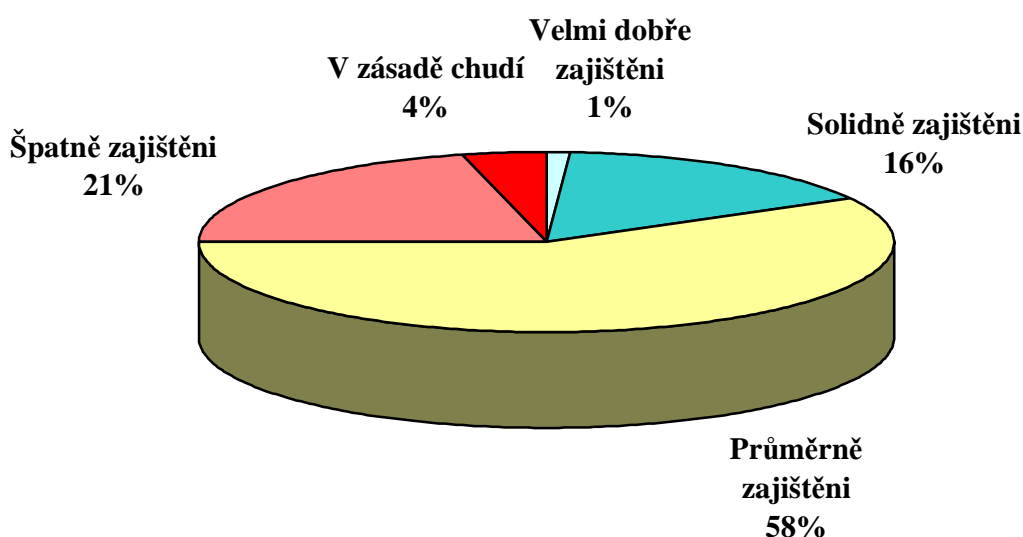
Situace v současné rodině



Pramen: STEM, Trendy 1995-2008

Trochu jinak vypadá obrázek o rozložení české populace podle toho, jak vnímá celkové materiální zajištění své domácnosti, tedy pokud jde o příjem a majetek. Kategorie „průměrně zajištěných“ je jasně největší, zahrnuje více než polovinu. Těch, kteří hovoří o dobrém (tj. velmi dobrém a solidním) zajištění, je poněkud méně než těch, kteří považují svou domácnost za špatně zajištěnou nebo chudou.

„Zvážíte-li velikost příjmů a majetku ve Vaší domácnosti, řekl(a) byste, že jste:“

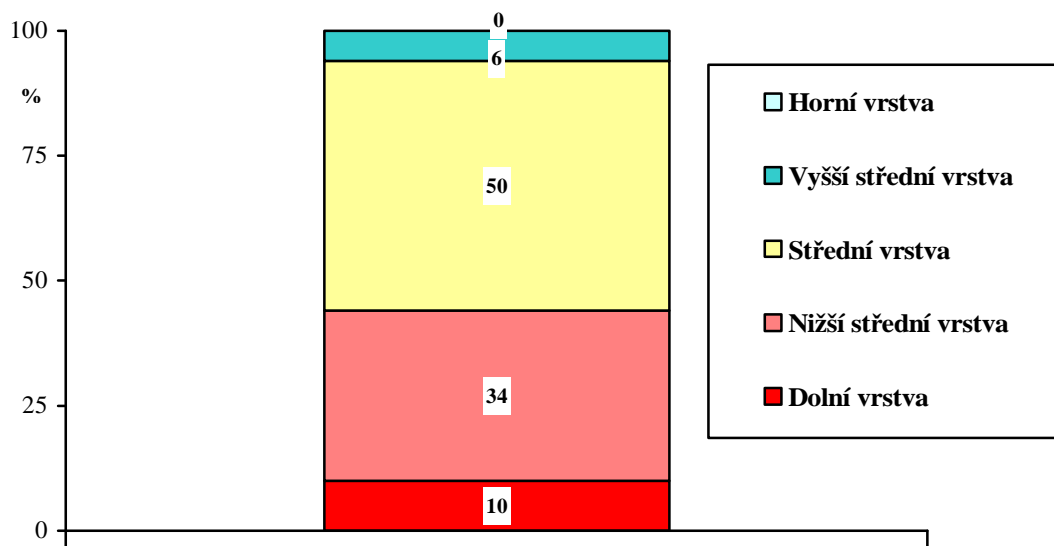


Pramen: STEM, Trendy 3/2008, 1320 respondentů

Vývoj sebehodnocení materiálního zajištění domácnosti je velmi povlovný, jak ukazuje graf na str. 6. Až do loňského roku bylo možné hovořit o pomalém poklesu kategorie chudých a rovněž kategorie špatně zajištěných ve prospěch mírného nárůstu podílu průměrně zajištěných domácností. Aktuální údaje ovšem naznačují možnost opětovného posunu části domácností do skupiny hůře zajištěných, který mohla způsobit nejistota spojená s vládními reformními opatřeními.

S hodnocením materiálního zajištění souvisí i vnímání vlastní pozice člověka v rámci vertikálního rozvrstvení společnosti. Následující graf ukazuje, že do horní společenské vrstvy se nezařazuje prakticky nikdo a jen málo občanů se považuje za příslušníka vyšší střední vrstvy. Nejvíce lidí – polovina – se řadí do střední vrstvy. Dostí obsazená je i nižší střední vrstva, do níž se zařazuje třetina občanů. Desetina se řadí do nejnižší, dolní vrstvy.

„Někteří lidé rozdělují společnost na vyšší, střední a nižší vrstvy. At' už s tímto zařazováním souhlasíte či ne, zkuste sám (sama) sebe zařadit do jedné z následujících kategorií.“



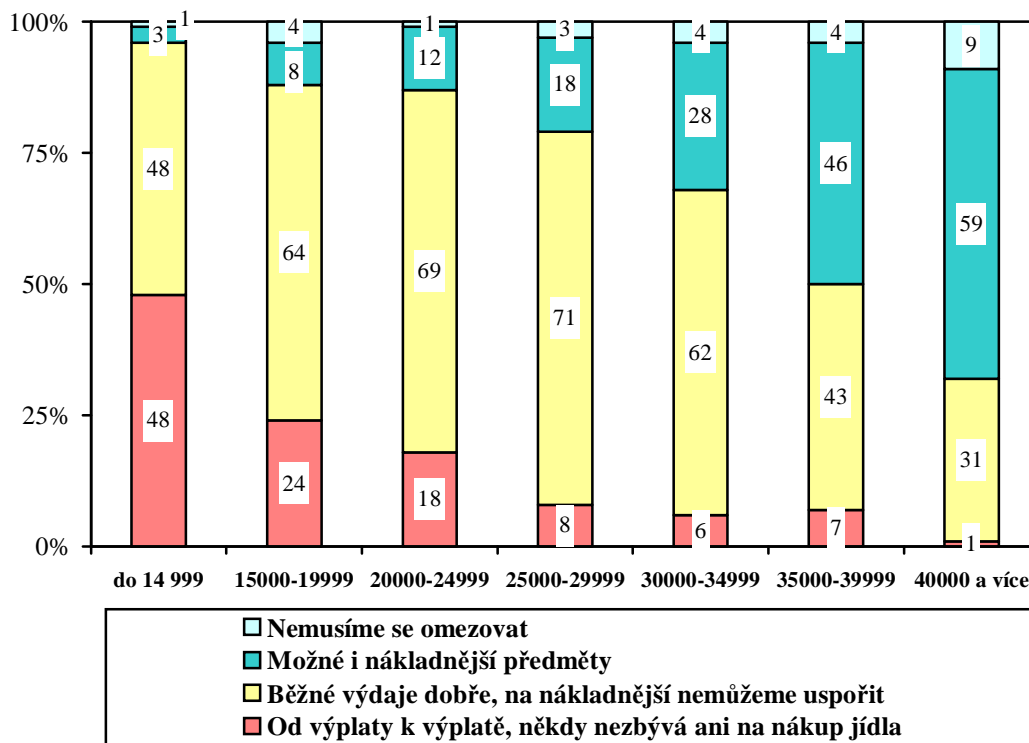
Pramen: STEM, Trendy 3/2008, 1320 respondentů

Všechny uvedené charakteristiky výrazně souvisí zejména s celkovým příjmem domácnosti, i když ten nezohledňuje počet osob v domácnosti. Třídění podle příjmu ukazuje rovněž významové rozdíly ve vnímání různých vyjádření vlastní společensko-ekonomické situace. Zatímco život „od výplaty k výplatě“ se týká zejména nejnižší příjmové kategorie do 15 000 Kč, špatné materiální zajištění deklaruje i polovina lidí žijících v domácnostech s příjmem do 20 000 Kč. Sebezařazení do dolní vrstvy je typické zejména pro domácnosti s příjmem do 15 000 Kč (třetinu z nich), nižší střední vrstva je početná ještě v kategorii 30 000-35 000 Kč. Velmi dobře nebo solidně zajištění se cítí lidé zejména v kategorii domácností s příjmem nad 40 000 Kč, už v kategorii 35 000-40 000 Kč si ale polovina může dovolit i nákup dražších předmětů či služeb. Sebezařazení do vyšší střední vrstvy ovšem přichází až s vyšším příjmem: mezi těmi, kteří žijí v domácnostech s příjmem nad 40 000 Kč, se do vyšší střední vrstvy řadí sotva čtvrtina.

Blíže viz následující grafy.

Situace v současné rodině

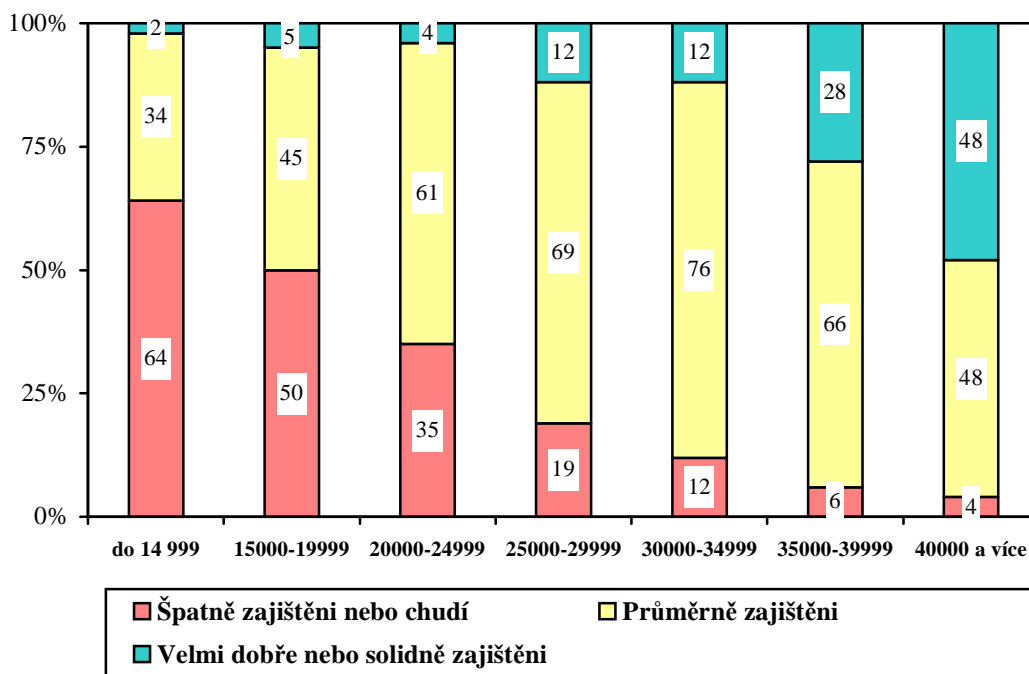
(podle celkového čistého měsíčního příjmu všech členů domácnosti)



Pramen: STEM, Trendy 3/2008, 1320 respondentů

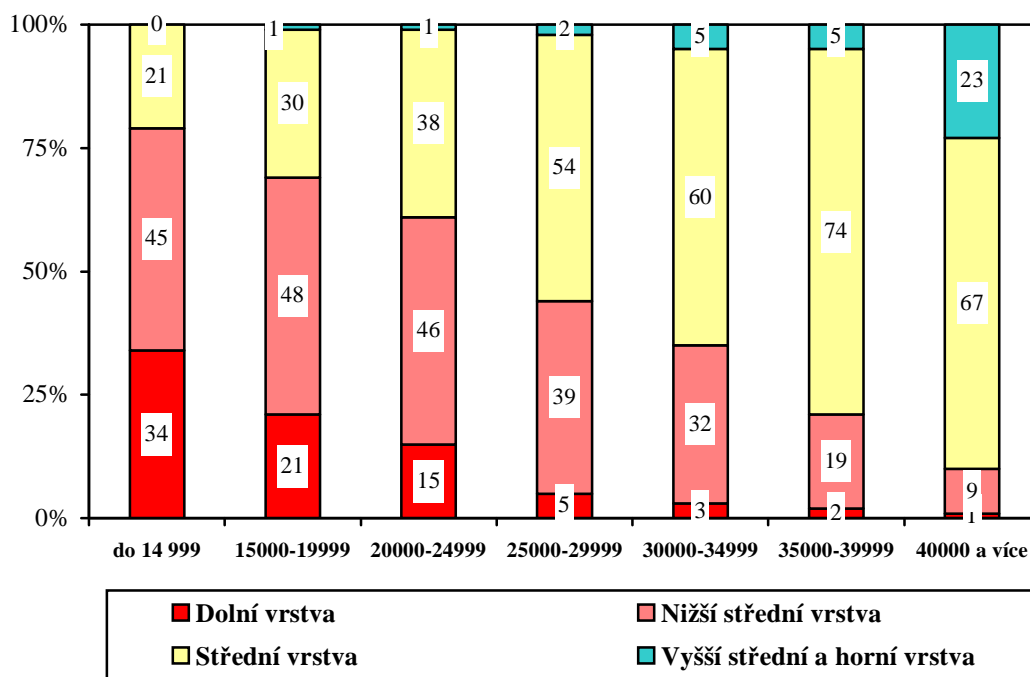
Materiální zajištění domácnosti

(podle celkového čistého měsíčního příjmu všech členů domácnosti)



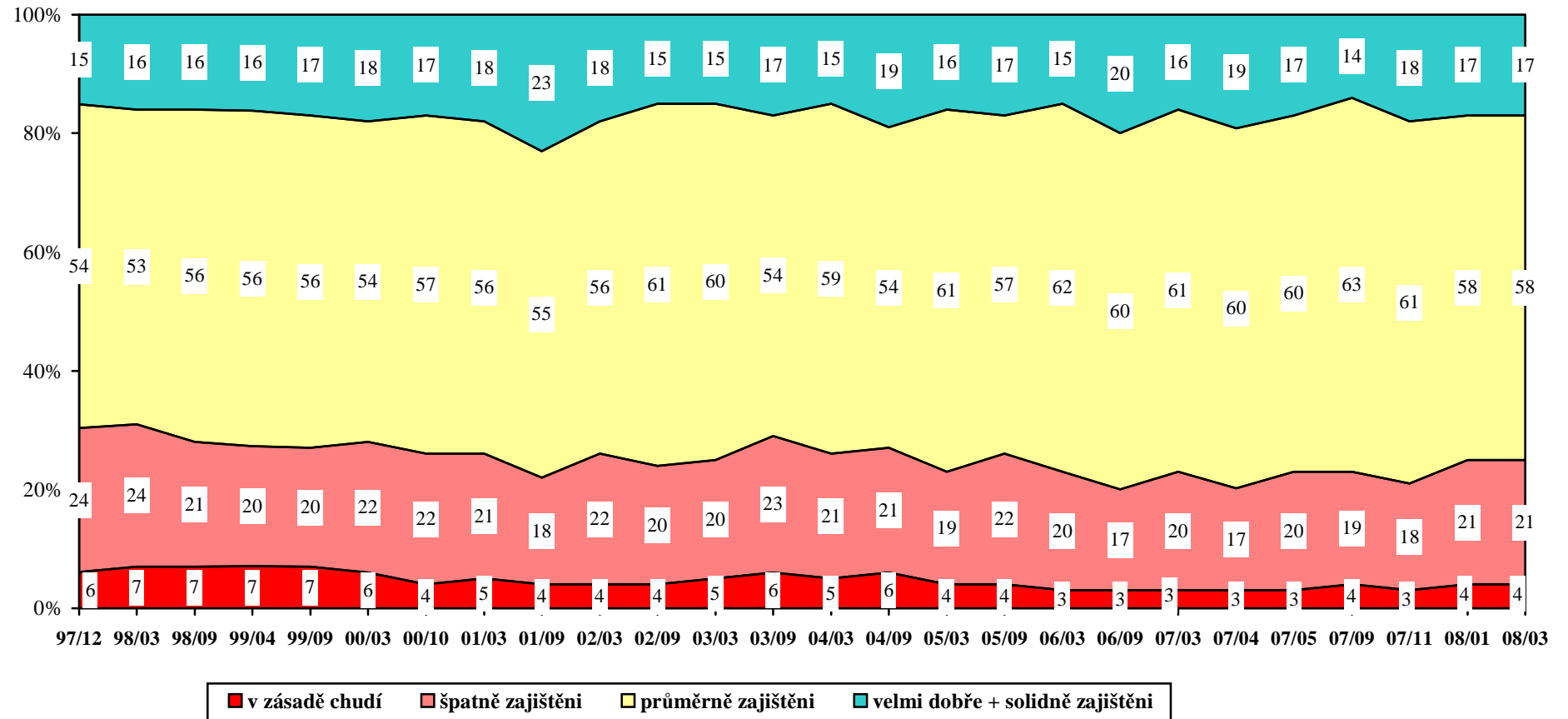
Pramen: STEM, Trendy 3/2008, 1320 respondentů

Sebezařazení do společenské vrstvy
(podle celkového čistého měsíčního příjmu všech členů domácnosti)



Pramen: STEM, Trendy 3/2008, 1320 respondentů

"Zvážíte-li velikost příjmů a majetku ve Vaší domácnosti, řekl(a) byste, že jste:"



Pramen: STEM, Trendy 1997-2008, vybraná data, podíl „velmi dobře zajištěných“ nepřekročil nikdy 3 %