

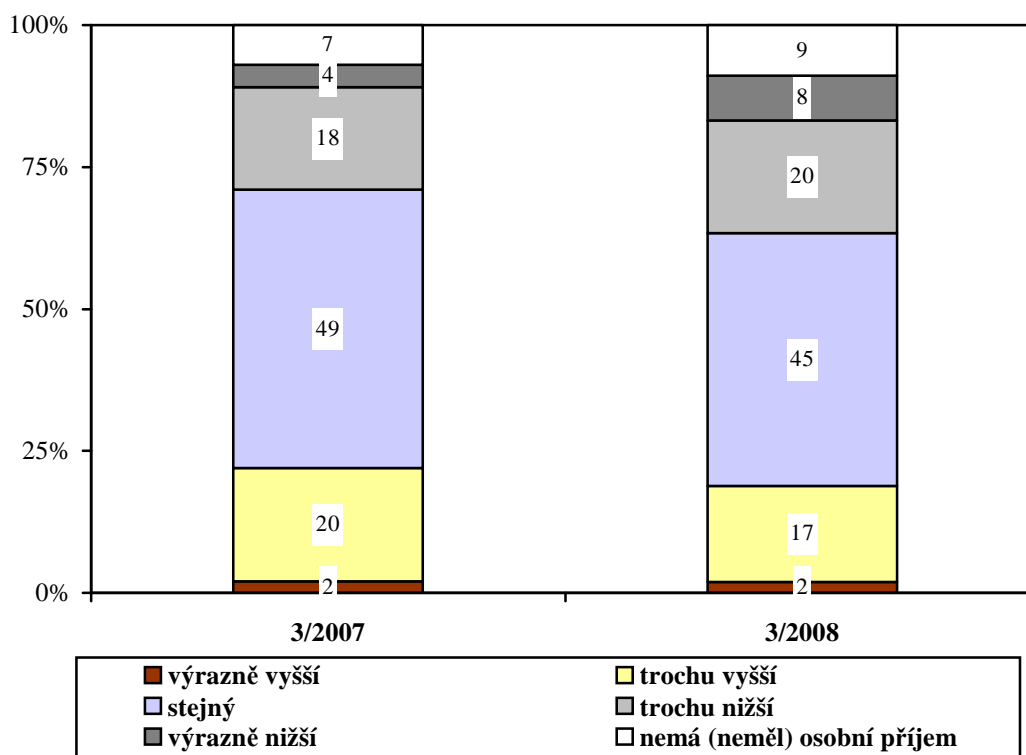
OSOBNÍ PŘÍJMY DNES A PŘED ROKEM: ŽÁDNÉ DRAMATICKÉ ZMĚNY

Zhruba polovina lidí, kteří mají nějaký osobní příjem, zjišťuje, že po zaplacení všech daní bere nyní stejně jako před rokem, 30 procent říká, že bere méně, a 21 % více než na jaře roku 2007. Příznivý trend vývoje osobních příjmů je zaznamenáván v domácnostech s celkovým čistým měsíčním příjmem nad hranicí 25 000 korun měsíčně.

Citované výsledky pocházejí z výzkumu STEM provedeného na reprezentativním souboru obyvatel České republiky starších 18 let, který se uskutečnil ve dnech 1.-7. března 2008. Respondenti byli vybíráni metodou kvótního výběru. Na otázky odpovídal rozsáhlý soubor 1320 respondentů.

Ekonomická opatření české vlády vyvolávala koncem minulého roku značné obavy. Po třech měsících však většina lidí konstatuje, že po odečtu všech daní bere zhruba stejně jako ve stejném období před rokem, anebo rozdíly jsou malé. K razantnější změně ve výši příjmů, častěji směrem dolů, došlo jen asi u desetiny lidí. Není to dramatický rozdíl ani v porovnání se situací na jaře 2007, i když před rokem byl poměr těch, kteří si za předchozí rok trochu polepšili, a těch, kteří mírně ztratili, vyrovnaný, zatímco letos mírně převažují lidé, kterým se příjmy trochu snížily.

„Je Váš osobní příjem po zaplacení všech daní vyšší, stejný, nebo nižší ve srovnání se stejným obdobím loňského roku?“



Pramen: STEM, Trendy 3/2007, 3/2008

Pokud vyloučíme ze srovnání skupinku lidí bez vlastních příjmů, pak v porovnání s jarem 2007

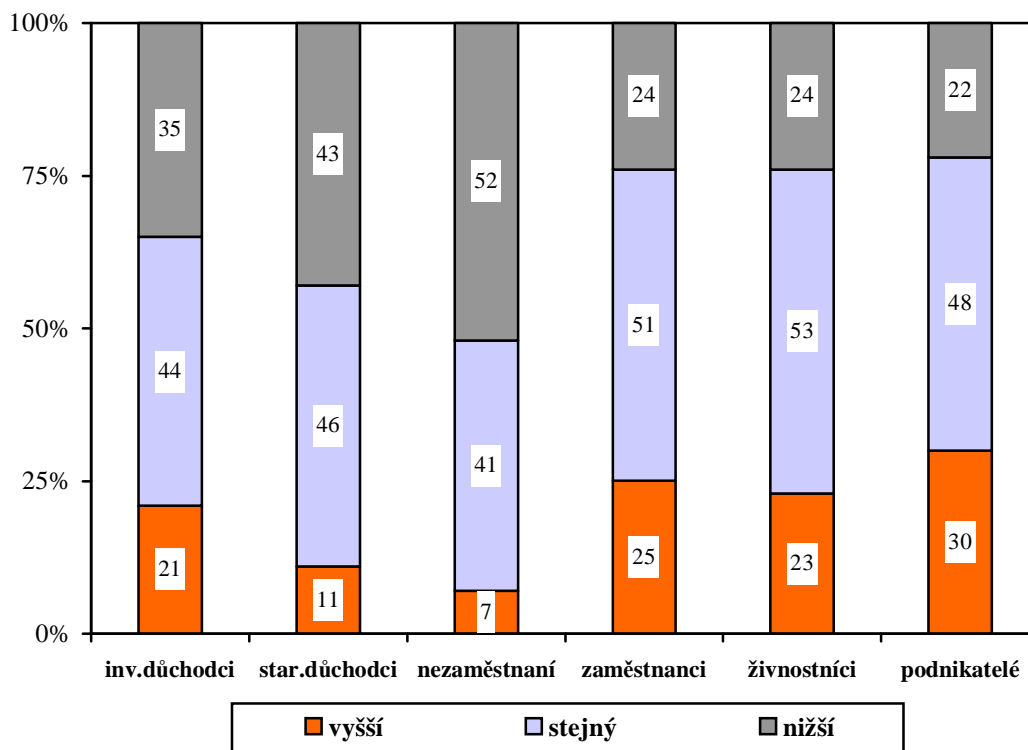
- X** 21 % lidí bere po odečtu všech daní více
- X** 49 % má osobní příjem stejný
- X** 30 % osob má příjem nižší

Podívejme se nyní na to, jak se změnilý osobní příjmy v různých skupinách české populace. Pro zjednodušení byli ze všech dalších srovnání vyloučeni ti, kteří žádný osobní příjem neměli nebo nemají, a hodnocení bylo zúženo jen na tři stupně – zvýšení příjmů, snížení příjmů a na osobní příjem beze změn.

Velmi dobře ilustruje pohled na změny osobních příjmů po první fázi ekonomické reformy hodnocení různých sociálních skupin obyvatelstva. Ukazuje se, že jedinou významnější skupinou obyvatelstva (pomineme-li nezaměstnané), která pociťuje oslabení svých osobních příjmů, jsou důchodci. Mírně si polepšili podnikatelé, zaměstnanci si ani nepohoršili, ani nepolepšili.

„Je Váš osobní příjem po zaplacení všech daní vyšší, stejný, nebo nižší ve srovnání se stejným obdobím loňského roku?“

(vybrané sociální skupiny)

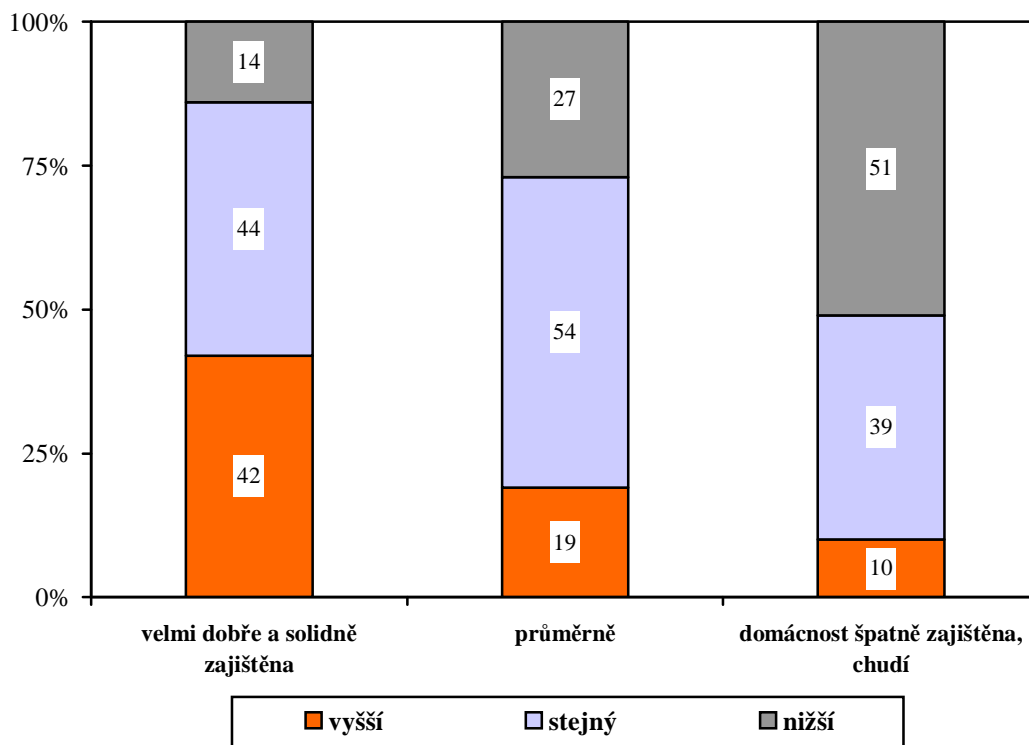


Pramen: STEM, Trendy 3/2008, 1320 respondentů, údaje pro jednotlivé skupiny jsou kromě zaměstnanců a starobních důchodců orientační

Vývoj vlastních příjmů podle materiálních poměrů byl hodnocen dvěma způsoby. Prvním měřítkem je vlastní hodnocení materiálního zajištění vlastní domácnosti. Nejvíce lidí (kolem 60 %) se zařazuje k „průměrně zajištěným“ domácnostem a tato skupina také kopíruje hodnocení vývoje osobních příjmů v populaci jako celku.

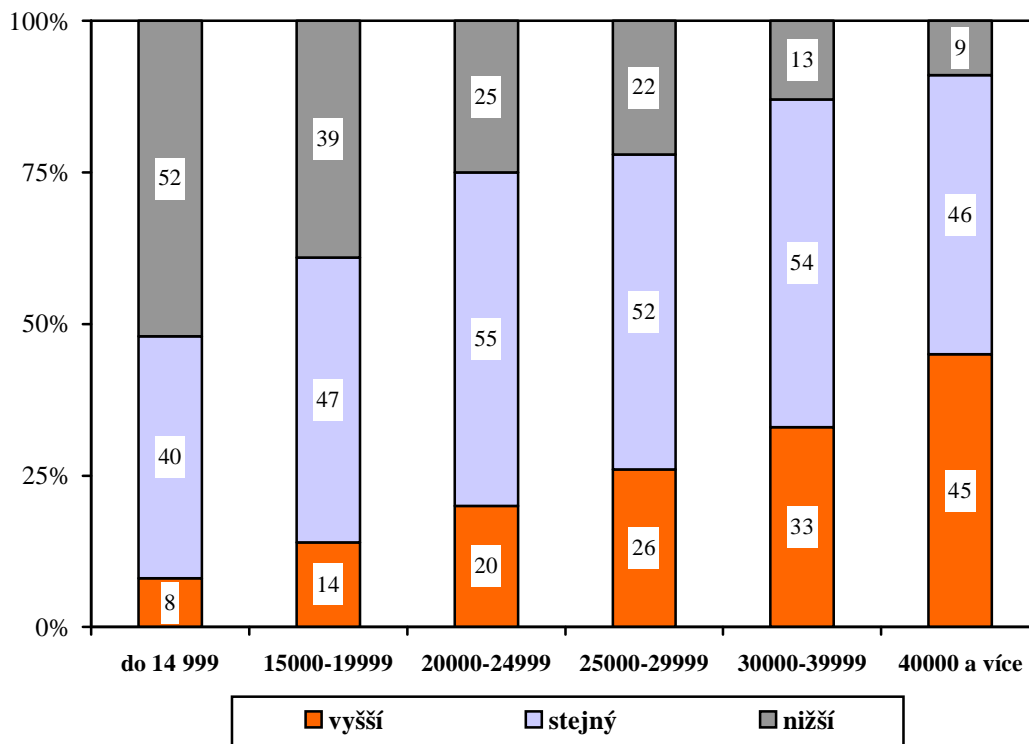
Druhé třídění je vytvořeno podle nominální výše součtu všech čistých příjmů v rodině (včetně sociálních dávek, podpor, vedlejších výdělků apod.). Třídění nezohledňuje sice početnost rodin ani počet nezajištěných členů domácnosti, ale přesto zřetelně ukazuje, že zlom nastává někde kolem celkového příjmu 25 000 korun čistého měsíčně. V domácnostech s celkovým čistým příjmem nad 25 000 korun měsíčně jsou četnější hlasy „polepšili jsme si“ než hlasy „jsme na tom hůř“.

**„Je Váš osobní příjem po zaplacení všech daní vyšší, stejný, nebo nižší ve srovnání se stejným obdobím loňského roku?“
(podle materiálního zajištění vlastní domácnosti)**



Pramen: STEM, Trendy 3/2008, 1320 respondentů

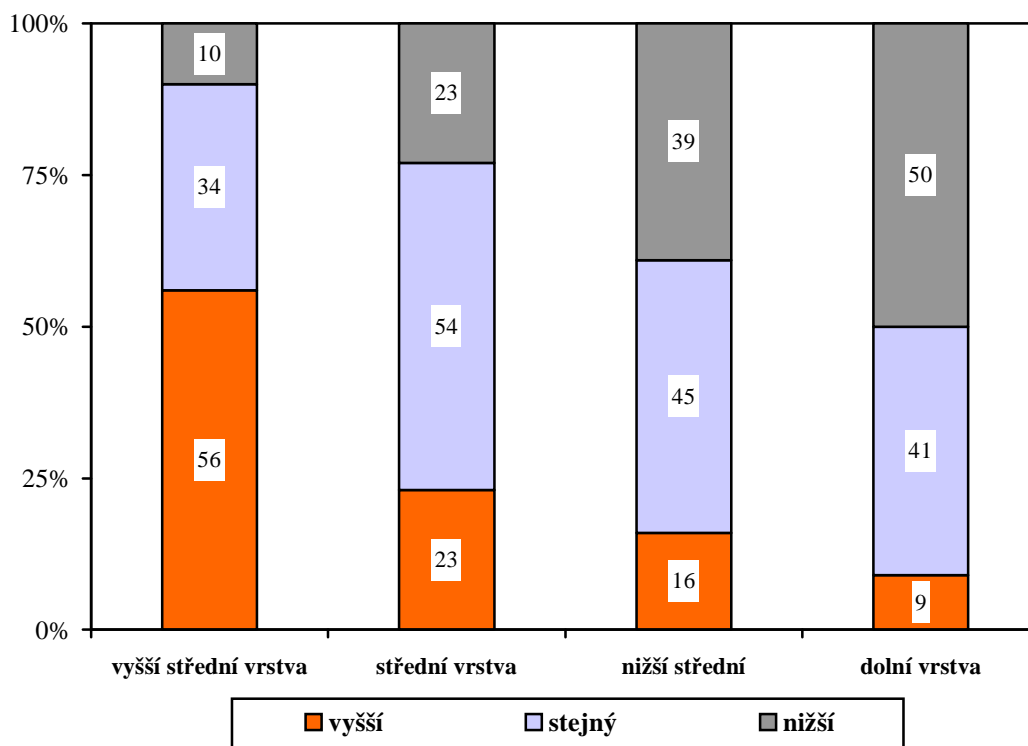
**„Je Váš osobní příjem po zaplacení všech daní vyšší, stejný, nebo nižší ve srovnání se stejným obdobím loňského roku?“
(podle celkového čistého měsíčního příjmu všech členů domácnosti)**



Pramen: STEM, Trendy 3/2008, 1320 respondentů

Společnost je rozdělována také na vrstvy. Do horní společenské vrstvy se zařazuje nepatrný počet lidí, k vyšší střední vrstvě asi 6 % osob. Tradičně nejvíce (polovina) se Češi řadí k vrstvě střední. Další třetina populace se označuje za příslušníky nižší střední vrstvy, asi desetina se cítí být členy vrstvy dolní. Hodnocení vlastních osobních příjmů v tomto třídění je velmi obdobné třídění podle materiálního zajištění domácnosti. Lidé, kteří se sami zařazují „od společenského středu dolů“, pociťují oslabení vlastních příjmů, příslušníci vyšší střední třídy se cítí být finančně silnější než před rokem.

**„Je Váš osobní příjem po zaplacení všech daní vyšší, stejný, nebo nižší ve srovnání se stejným obdobím loňského roku?“
(podle vlastního zařazení společenských vrstev)**

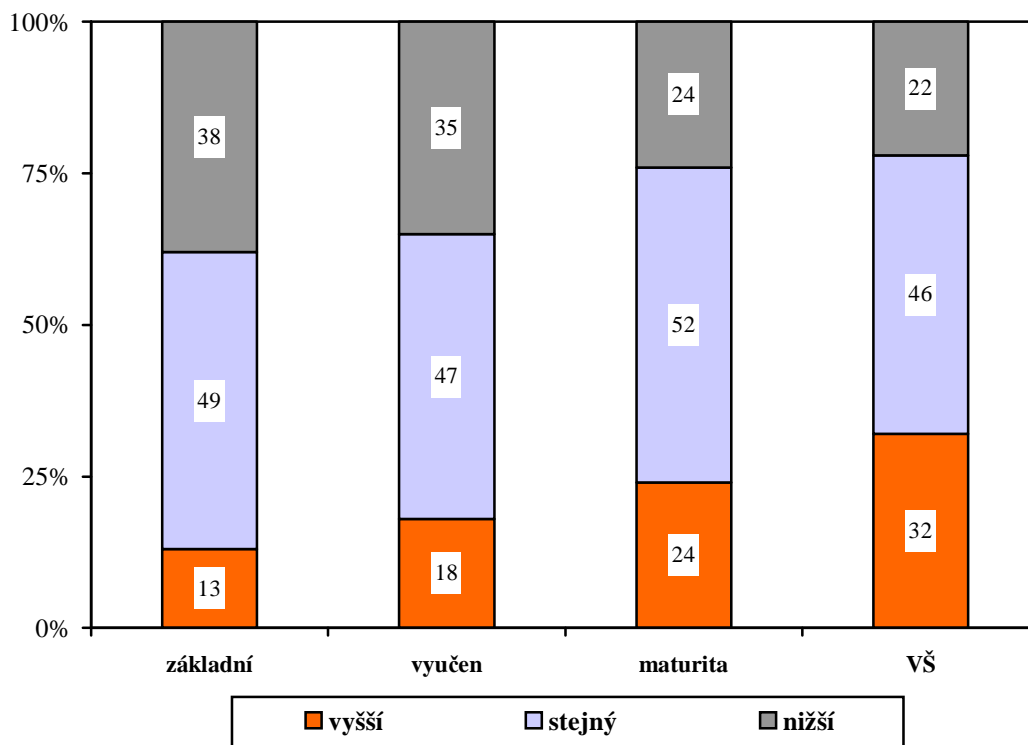


Pramen: STEM, Trendy 3/2008, 1320 respondentů

Změny osobních příjmů za poslední rok mají souvislost také s tím, jakého vzdělání lidé dosáhli, i s tím, jak jsou staří. Do těchto kritérií se promítá pochopitelně jak samotné pracovní zařazení, které často s věkem a hlavně se vzděláním souvisí, ale také materiální a rodinné zázemí, pracovní perspektiva i celkový pohled na ekonomický a politický vývoj.

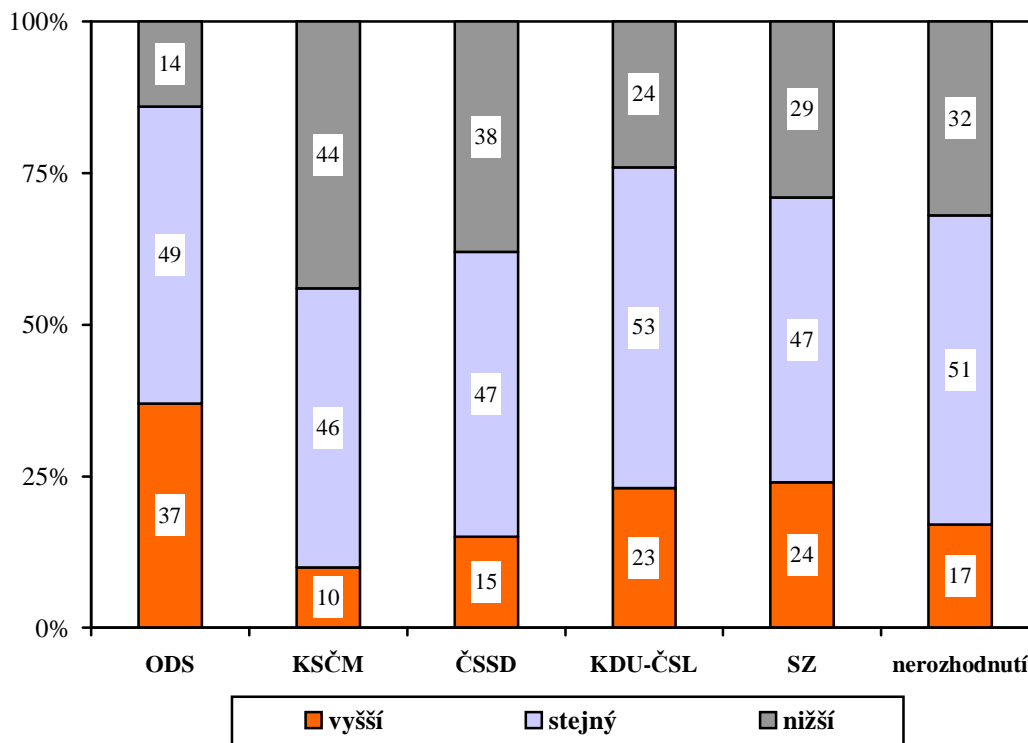
I otázka osobních příjmů je do jisté míry posuzována politicky. Stačí porovnat například hodnocení vlastních osobních příjmů stoupenci ČSSD a KDU-ČSL. Oba elektoráty jsou sobě blízké svým vzdělanostním profilem, voličstvo KDU-ČSL je v průměru v porovnání s voličstvem ČSSD starší a ve větší míře jsou v něm zastoupeny ženy – přesto své osobní příjmy hodnotí sympatizanti KDU-ČSL v porovnání s vlastními příjmy před rokem příznivěji než lidé, kteří by dali hlas sociální demokracii.

**„Je Váš osobní příjem po zaplacení všech daní vyšší, stejný, nebo nižší
ve srovnání se stejným obdobím loňského roku?“
(podle vzdělání)**



Pramen: STEM, Trendy 3/2008, 1320 respondentů

**„Je Váš osobní příjem po zaplacení všech daní vyšší, stejný, nebo nižší
ve srovnání se stejným obdobím loňského roku?“
(podle stranických preferencí)**



Pramen: STEM, Trendy 3/2008, 1320 respondentů