

NEJVYŠŠÍ ZASTUPITELSKÉ SBORY NEMAJÍ U LIDÍ VELKOU DŮVĚRU

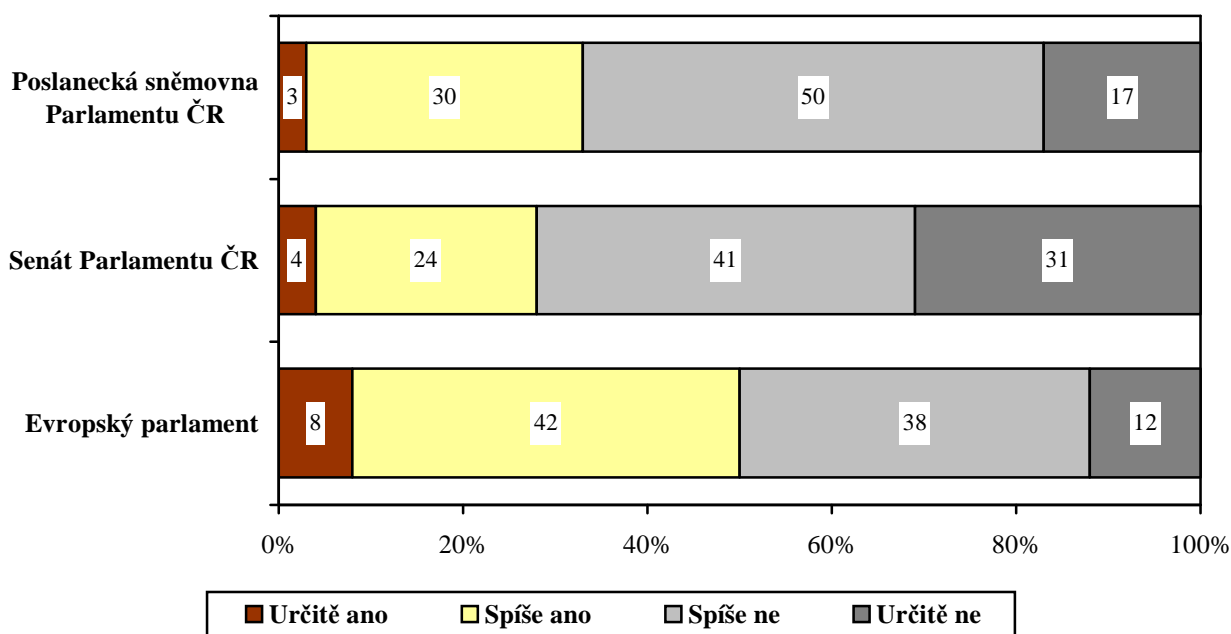
Zhruba třetina lidí věří poslanecké sněmovně, méně než 30 % lidí našemu senátu a polovina respondentů věří Evropskému parlamentu. Slabá důvěra v komory českého parlamentu – kde jednají zástupci všech silných politických stran – odráží celkově malou spokojenost s politickou situací. Názor na Evropský parlament do značné míry kopíruje názory na Evropskou unii jako celek.

Citované výsledky pocházejí z výzkumu STEM provedeného na reprezentativním souboru obyvatel České republiky starších 18 let, který se uskutečnil ve dnech 29. 1. – 7. 2. 2008 (tj. před zahájením volby prezidenta). Respondenti byli vybíráni metodou kvótního výběru. Na otázky odpovídal rozsáhlý soubor 1423 respondentů.

STEM pravidelně sleduje, co si lidé myslí o nejvyšších zastupitelských sborech naší země. Ptáme se lidí, jak hodnotí jejich práci, a také na důvěru, jakou v ně mají. V aktuálním průzkumu jsme zjišťovali rovněž důvěru v nejvyšší evropský zastupitelský sbor, Evropský parlament.

Jen málo lidí má v zastupitelské sbory bezvýhradnou důvěru. Je to koneckonců logické – jsou tvořeny lidmi s nejrůznějšími názory a politickými orientacemi a jsou místem názorových střetů a diskusí. Evropský parlament je v hodnocení lidí výrazně nad komorami parlamentu českého.

"Důvěřujete následujícím institucím?"

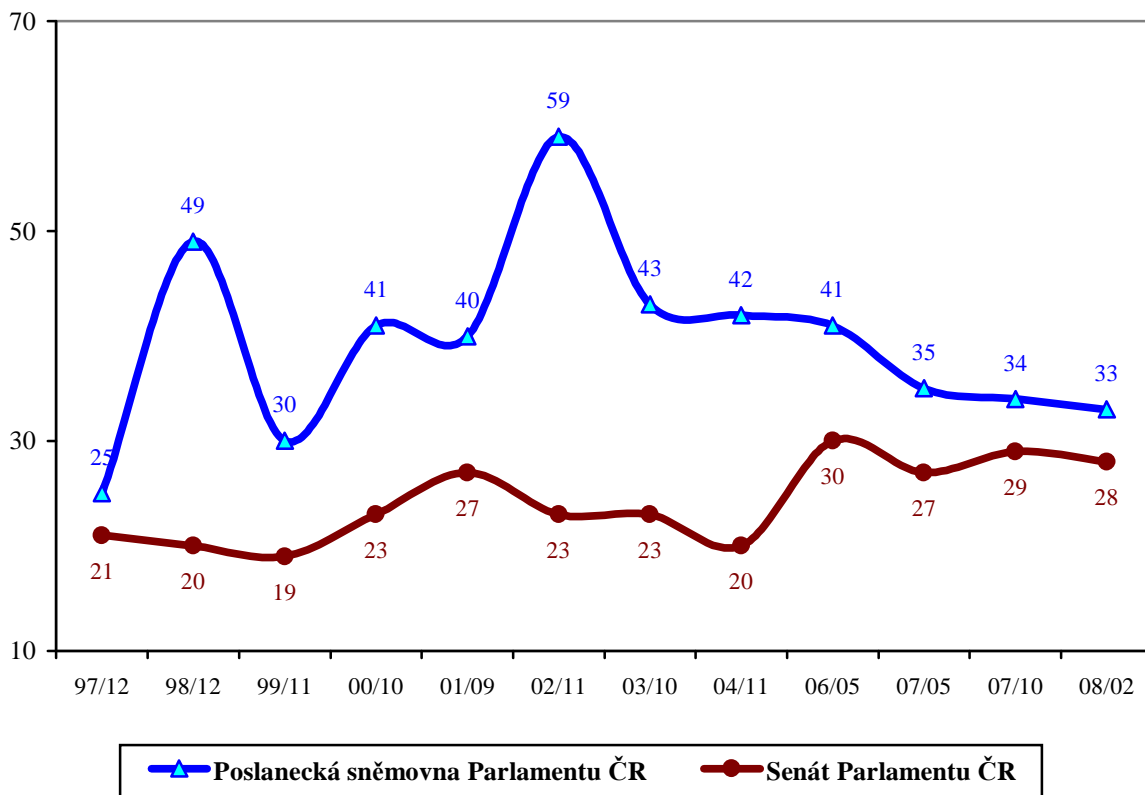


Pramen: STEM, Trendy 2/2008, 1423 respondentů starších 18 let

Podíváme-li se nazpět, jak se vyvíjela důvěra v poslaneckou sněmovnu a senát, jsou vidět nápadné rozdíly. Senát neměl dobrou výchozí pozici – byl od svého ustanovení v roce 1996 považován mnoha lidmi za komoru nadbytečnou a neužitečnou. Postupně si však přece jen postavení v očích veřejnosti polepšil a nyní mu důvěřuje takřka 30 % občanů.

Důvěra v poslaneckou sněmovnu se naproti tomu mění ve vlnách. Obvykle po volbách, kdy se najednou vystřídá značná část poslanců, se důvěra v „novou“ sněmovnu zvýší, a pak zase postupně opadá. Po posledních volbách v roce 2006 už takový efekt nenastal – nejspíše jako důsledek půlročního přetahování poslanců o vládu.

Důvěra v poslaneckou sněmovnu a senát
podíl odpovědí "určitě ano" + "spíše ano" (v %)

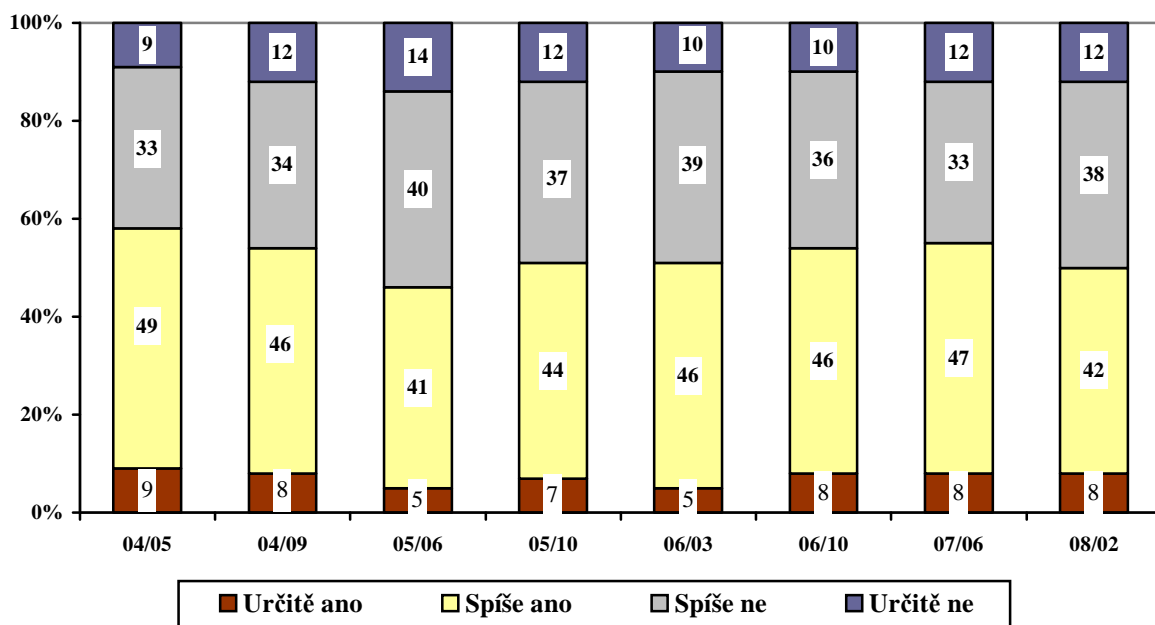


Pramen: STEM, Trendy 1997-2008, vybraná data

Důvěra v Evropský parlament výraznými změnami neprochází, podobně jako jimi neprochází ani důvěra v Evropskou unii. K hlubšímu poklesu došlo pouze v roce 2005, kdy se vedle neutěšených poměrů na domácí politické scéně projeví také ostřejší spory o „naše záležitosti“ na půdě evropských institucí. Další takové období se možná rýsuje v současnosti, může jít ovšem jen o dílčí výchylku v řadě.

Je třeba připomenout, že všechny průzkumy ukazují, že lidé mají velmi matné povědomí o kompetencích jednotlivých evropských institucí a posuzují je z obecného, nekonkrétního pohledu.

"Důvěřujete Evropskému parlamentu?"

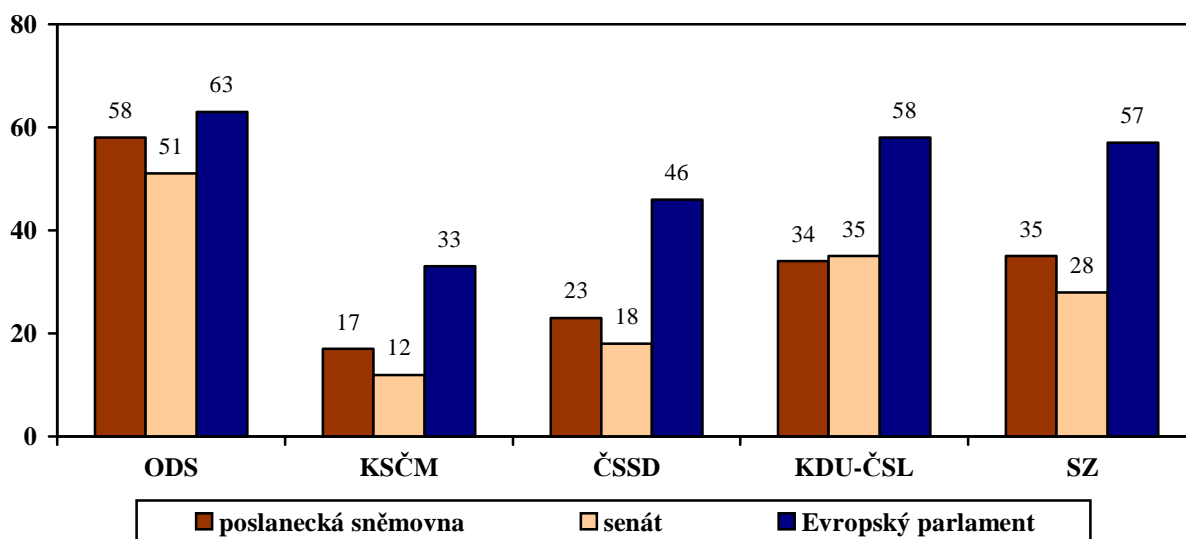


Pramen: STEM, Trendy 2004-2008

Jak se liší názory na české a evropské parlamenty mezi stoupenci různých politických stran? Rozdíl mezi důvěrou stoupců ODS a ČSSD je v současnosti výrazný. Stoupenci ODS důvěřují všem třem sledovaným zastupitelským sborům nejvíce. Stoupenci ostatních stran vládní koalice důvěřují těmto sborům více než příznivci stran opozičních.

Důvěra ve sněmovnu, senát a EP u sympatizantů stran

(součet podílů "určitě" + "spíše" důvěřuji v %)



Pramen: STEM, Trendy 2/2008, 1423 respondentů