

## POKLES DŮVĚRY V ARMÁDU ČR POKRAČUJE.

Přes pokles důvěry má z domácích bezpečnostních institucí i nadále největší důvěru veřejnosti česká armáda (57 %), policii důvěřuje necelá polovina (47 %) a obecní (městské) policii 43 % lidí. Důvěra veřejnosti v policii se zvýšila už na podzim loňského roku a policie si dokázala tento nárůst důvěry udržet i na začátku roku 2008.

Vysoký kredit má mezi občany České republiky mezinárodní kriminální policie INTERPOL, které důvěřuje 78 % lidí. Důvěru v NATO projevuje 55 % lidí. Vztah k této organizaci je silně ovlivňován politickou orientací a sympatiemi k politickým stranám. NATO je důvěryhodné zejména v očích pravicově orientovaných občanů, především sympatizantů ODS.

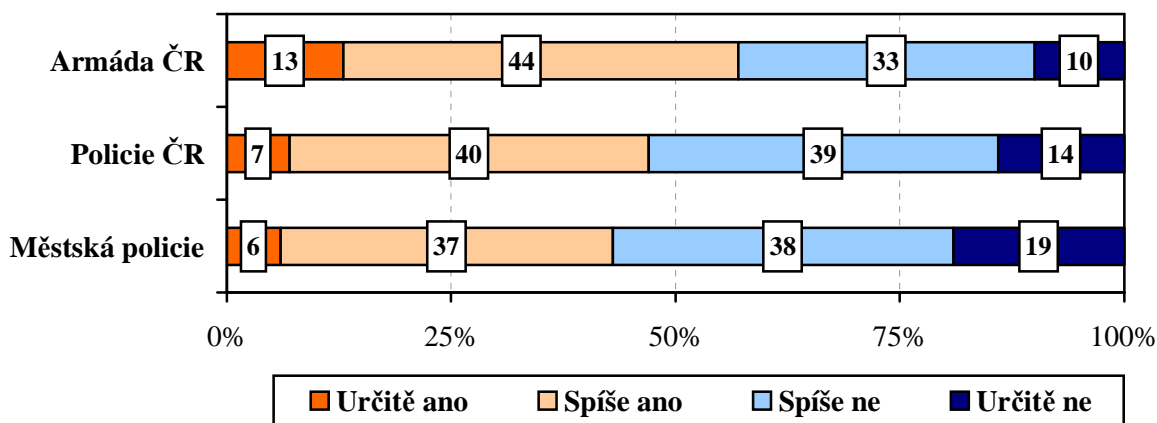
Jednoznačně důvěryhodně je občany vnímán Hasičský sbor České republiky, kterému důvěřuje 94 % lidí bez ohledu na věk, vzdělání a ideologicko-politické zaměření.

*Uváděné výsledky vycházejí z rozsáhlého reprezentativního výzkumu STEM. Uskutečnil se ve dnech 29.1. – 7.2. 2008 na souboru 1423 občanů reprezentujících obyvatelstvo ČR starší 18 let. Respondenti byli vybíráni metodou kvótního výběru.*

Z únorového výzkumu STEM vyplývá, že z domácích zkoumaných bezpečnostních institucí se nejvyšší důvěře těší armáda, které vyjadřují důvěru téměř tři pětiny (57 %) občanů starších 18 let. Policii důvěřuje necelá polovina (47 %) obyvatel a obecní (městské) policii 43 % lidí. Obecní (městská) policie byla do kontinuálního výzkumu zahrnuta v říjnu loňského roku, kdy měla důvěru 40 % lidí. Další výzkumy ukáží, zda nárůst důvěry o tři procentní body během čtyř měsíců signalizuje, že si obecní (městská) policie pozvolna získává důvěru občanů.

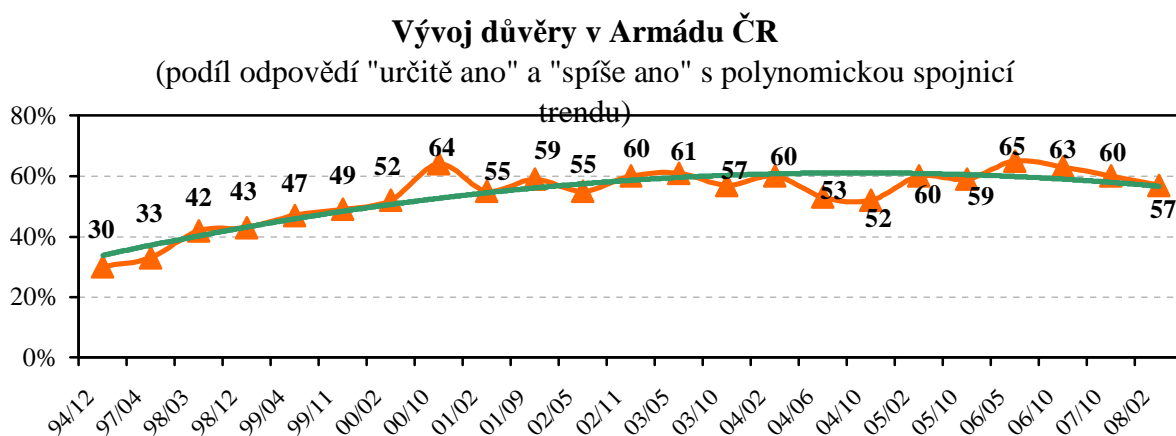
### Důvěra v domácí bezpečnostní instituce

"Důvěřujete následujícím institucím?" (%)



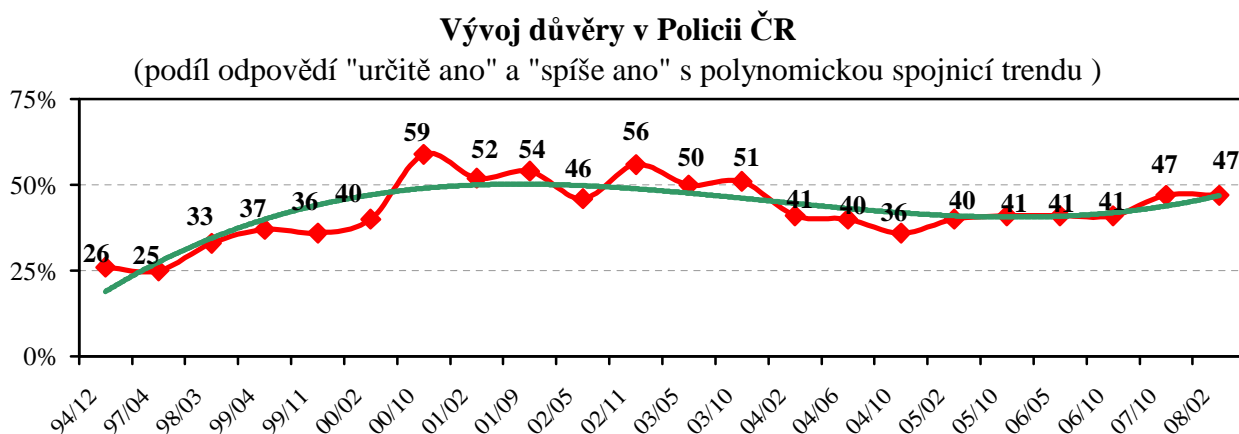
Pramen: STEM, Trendy 2008/2, 1423 respondentů

Armáda České republiky si důvěru občanů získávala postupně v průběhu druhé poloviny 90. let. Ke konci roku 2000 jí důvěřovaly dvě třetiny lidí a tuto míru důvěry si v podstatě, i přes občasná výkyvy, zachovala až do současnosti. Sympatizanti ODS projevují armádě, stejně jako dalším zkoumaným bezpečnostním institucím, větší důvěru (65 %) než stoupenci jiných stran.



Také pro policii nebylo lehké přesvědčit občany o své důvěryhodnosti. Nadpoloviční důvěry dosáhla na konci roku 2000 a tu si víceméně udržovala až do podzimu 2004, kdy jsme zaznamenali pokles důvěry na dvoupětinovou hladinu. Od podzimu loňského roku se důvěra v policii opět zvýšila a drží se těsně pod padesáti procenty.

Pramen: STEM, Trendy 1994/12 – 2008/2



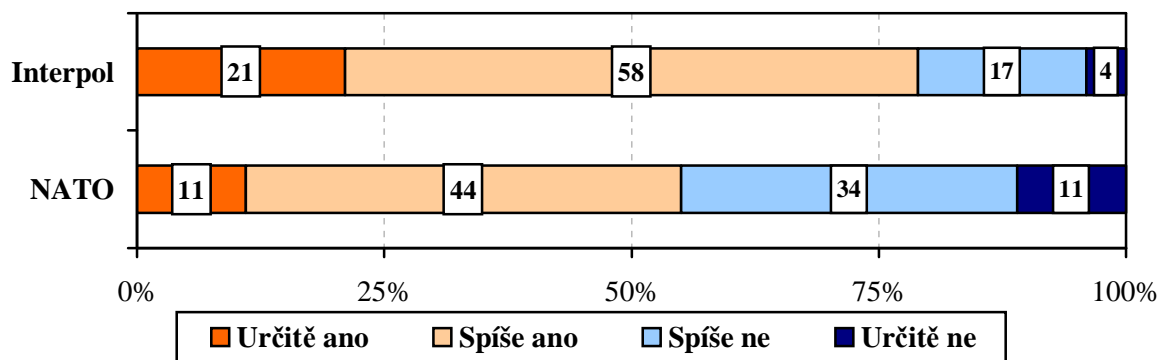
Pramen: STEM, Trendy 1994/12 – 2008/2

Do výzkumu byla nově zařazena také otázka zjišťující důvěru veřejnosti v Hasičský sbor České republiky. Důvěřuje mu 94 % lidí bez ohledu na věk, vzdělání a další sociodemografické nebo politicko-ideologické charakteristiky, přičemž více než polovina lidí (57 %) volila jednoznačně kladnou odpověď.

Již tradičně jsou zkoumány postoje české veřejnosti k mezinárodním bezpečnostním organizacím, konkrétně Severoatlantické alianci a organizaci INTERPOL.

### Důvěra v mezinárodní bezpečnostní instituce

"Důvěřujete následujícím institucím?" (%)

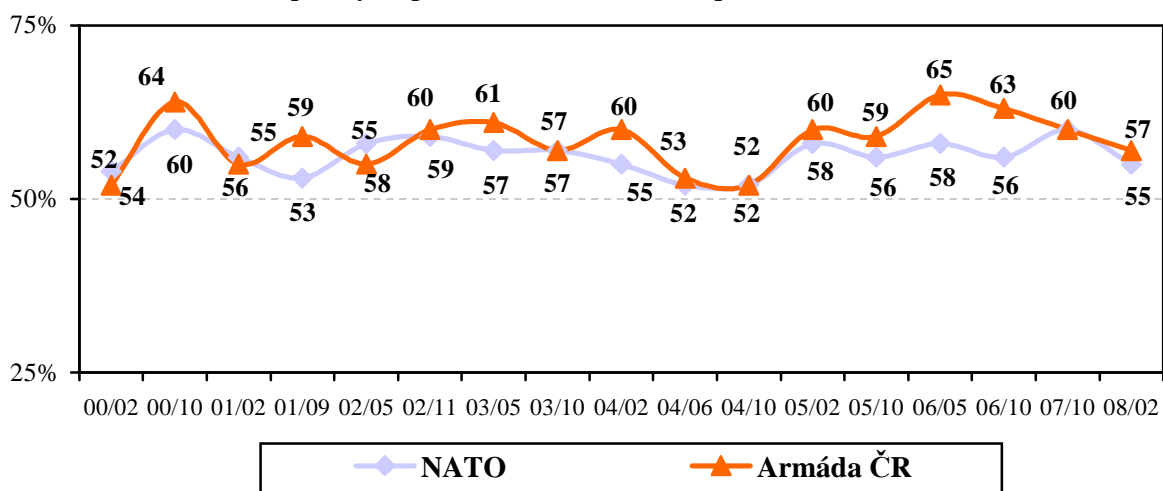


Pramen: STEM, Trendy 2008/2, 1423 respondentů

V únorovém výzkumu vyjádřilo důvěru Severoatlantické alianci 55 % lidí, což je o něco málo méně než podíl lidí, kteří důvěřují AČR (57 %). V uplynulých čtyřech letech se důvěra v NATO a AČR vyvíjí velmi podobně a v několika posledních měsících je téměř shodná. AČR i NATO jsou důvěryhodnějšími pro lidi, kteří inklinují k pravicovým politickým stranám. Výrazné je to zejména ve vztahu k NATO, které je důvěryhodnou organizací pro 72 % stoupenců pravice, zatímco mezi stoupenci levice jí důvěřuje jen 43 % lidí. Nedůvěru vůči alianci projevují ve větší míře stoupenci KSČM (64 %) a také ČSSD (50 %).

### Srovnání vývoje důvěry v Armádu ČR a v NATO

(podíly odpovědí "určitě ano" a "spíše ano" )

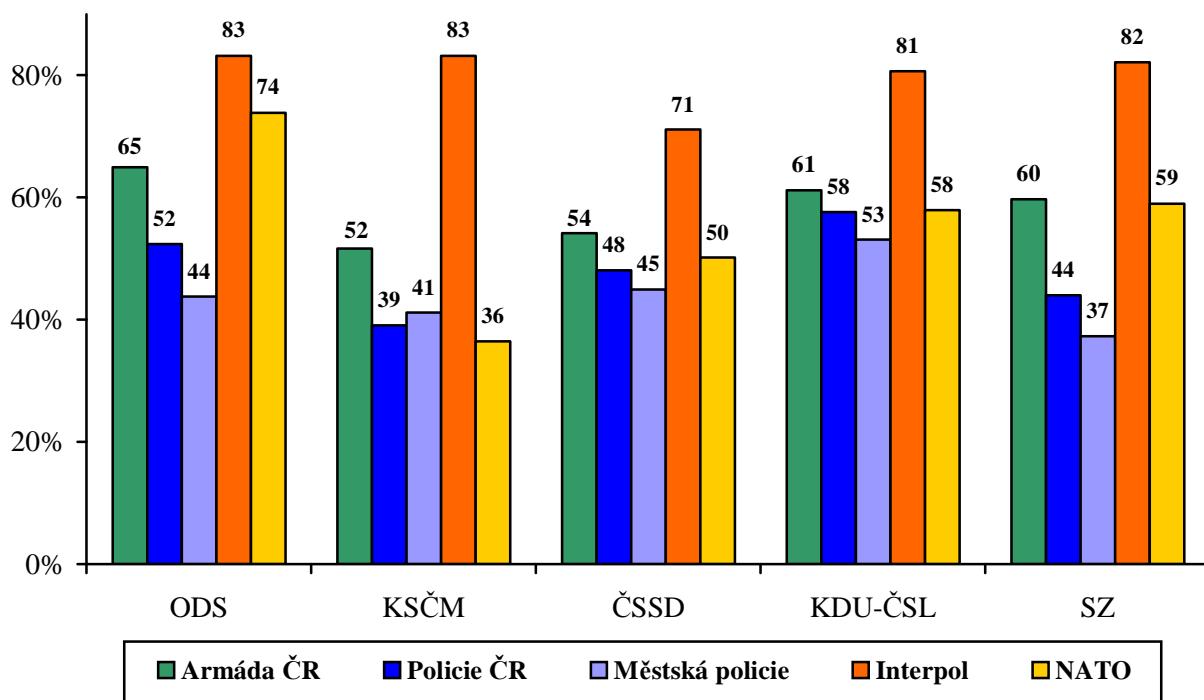


Pramen: STEM, Trendy 2000/2 - 2008/2

Mezinárodní kriminální policii INTERPOL důvěřuje 78 % českých občanů. Je třeba poznamenat, s prací INTERPOL se běžný český občan ve svém každodenním životě setkává jen málokdy a většinou ji tedy nehodnotí na základě osobní zkušenosti.

S výjimkou obecní (městské) policie a pochopitelně také hasičského sboru je důvěra v bezpečnostní instituce nejvíce ovlivňována ideologickými a politickými postoji lidí. Velmi silný je tento vliv zejména v případě důvěry v NATO. Následující graf ukazuje, že jsou to především sympatizanti KSČM, mezi nimiž je největší zastoupení lidí s nedůvěřivým vztahem domácím bezpečnostním institucím a NATO. Poměrně silnou důvěru mají k domácím bezpečnostním institucím, tedy policii a armádě, naopak stoupenci KDU-ČSL, jejich zastoupení v souboru respondentů však nedovoluje jiné než orientační závěry.

**Důvěra v bezpečnostní instituce podle stranických preferencí**  
(podíly odpovědí "určitě ano" a "spíše ano" v %)



Pramen: STEM, Trendy 2008/2, 1423 respondentů (údaje pro stoupence KDU-ČSL jsou orientační)