

# STEM - PREFERENCE POLITICKÝCH STRAN

## PROSINEC 2007

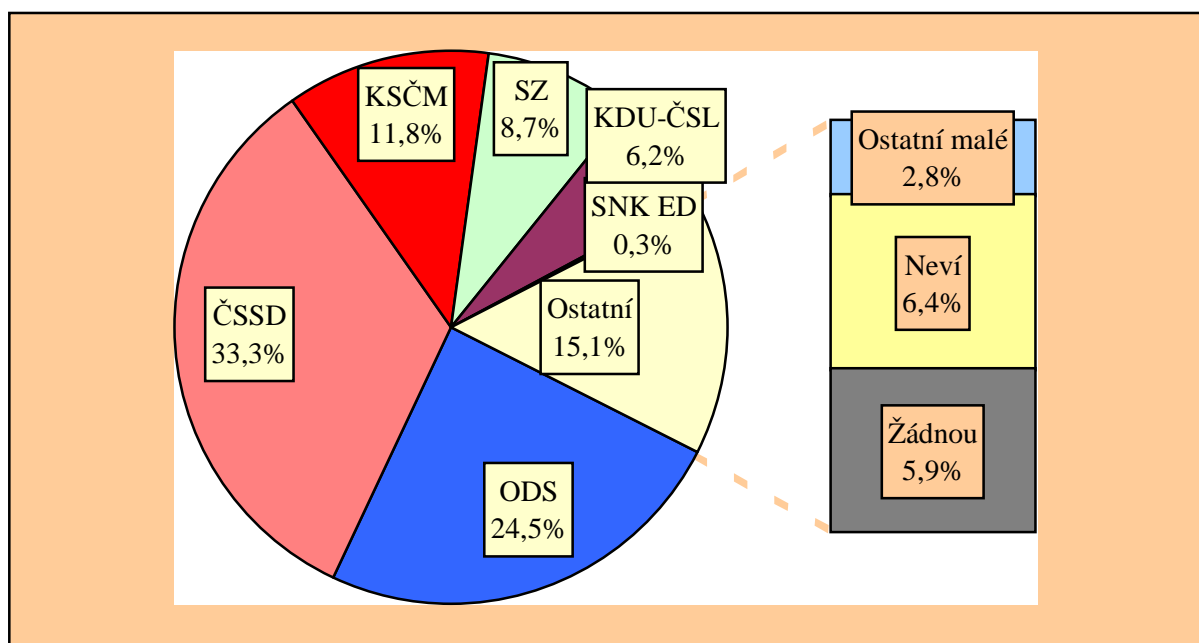
Prosincové preference ukazují, že výkyv nálad, který jsme zaznamenali minulý měsíc, byl zřejmě situačně či emotivně podmíněný a neměl dlouhého trvání. V prosinci data navazují na trend, který jsme zaznamenávali celkem systematicky po celý letošní rok: ČSSD posilovala, ODS ztrácela. Postavení ostatních stran přes různé aféry zůstávalo více méně stabilní. ČSSD v současné době zřetelně vede a dosahuje svých nejlepších výsledků. Ochota účastnit se voleb je podobná jako minulý měsíc, o něco ubylo nejistoty a váhání.

Pravidelný výzkum volebních preferencí STEM byl proveden metodou kvótního výběru ve dnech 3. – 10. prosince 2007 na rozsáhlém souboru 1326 respondentů reprezentujících obyvatelstvo ČR starší 18 let. Statistická chyba u tohoto souboru se pohybuje kolem  $\pm 1,5$  procentního bodu u menších stran, u větších stran kolem  $\pm 2,5$  procentního bodu.

### STRANICKÉ PREFERENCE

Stranické preference ukazují rozložení politických sympatií u celého souboru dotázaných, tj. včetně **nerozhodnutých** a lidí, kteří **nejsou schopni** či ochotni jmenovat preferenci žádné strany či otevřeně řeknou, že nebudou volit žádnou stranu. Jde o základní, hrubý údaj, kde podíl preferencí pro jednotlivé strany jsou ze samotné povahy ukazatele **nižší**, než by odpovídalo vlastnímu volebnímu výsledku, o němž rozhodují jen účastníci voleb.

*"Pokud byste (přesto) šel(šla) volit, kterou stranu byste příští týden volil(a) do Poslanecké sněmovny Parlamentu ČR?"*  
(údaje za prosinec 2007; otevřená otázka - bez použití karet s názvy stran)



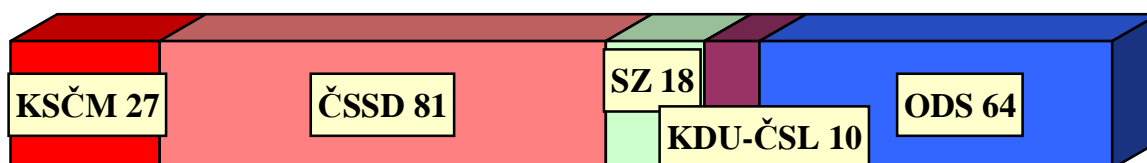
**POZOR: STRANICKÉ PREFERENCE NEVYJADŘUJÍ VOLEBNÍ VÝSLEDEK !**

## MODEL VOLEBNÍCH ZISKŮ

### Hypotetické počty mandátů v prosinci 2007

Stranické preference zobrazují relativní sílu politických stran k danému okamžiku výzkumu. Přeložit tato čísla do modelového volebního výsledku není jednoduché, neboť lze jen obtížně zjistit, kteří dotázaní se voleb skutečně zúčastní, zda volební motivace voličů bude podobná jako v minulých volbách nebo se změní, zda se do volebního výsledku budou promítat emoce na poslední chvíli apod. Předkládaný volební model zanedbává dnes nerozhodnuté občany a ty, kteří nejsou ochotni uvést žádné preference. Opírá se o dosažené výsledky v posledních volbách, částečně si všímá pevnosti rozhodnutí zúčastnit se voleb u stoupenců různých stran. V hrubých obrysech také odhaduje vlivy d'Hondtovy metodiky přepočítávání hlasů na mandáty, i když zcela přesně a spolehlivě nelze zachytit rozložení politických nálad v našich nejmenších krajích. Jde o odhad – odchylka u všech stran může být +/- 2 mandáty.

### Předpoklad zisku mandátů u jednotlivých politických stran



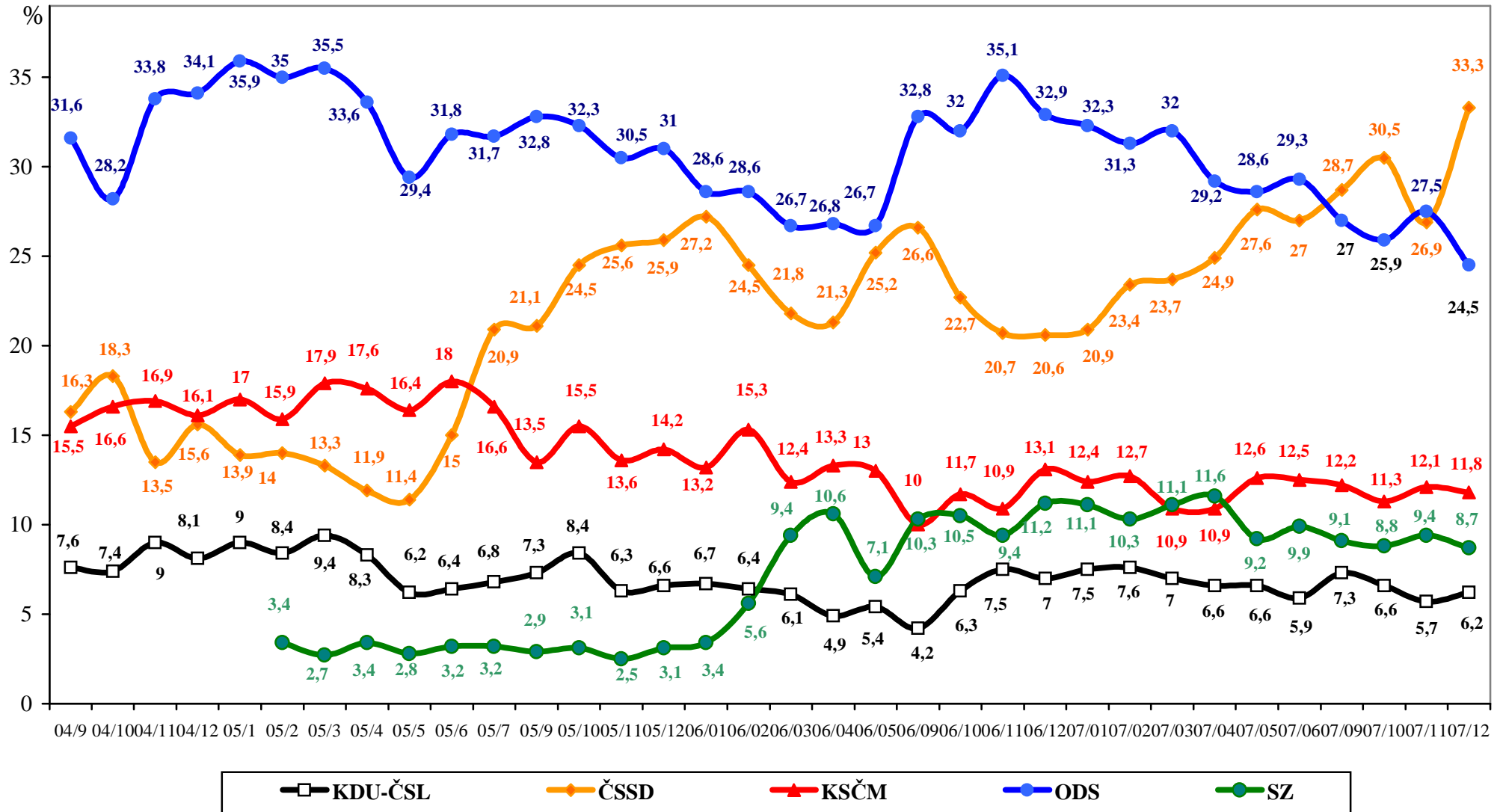
## ZÁKLADNÍ ZJIŠTĚNÍ

1. Výkyv nálad, který STEM zaznamenal minulý měsíc, se nepotvrdil. Pokračuje dlouhodobější trend posilování ČSSD a oslabování ODS.
2. ČSSD zřetelně v preferencích vede, dosahuje svého dlouhodobě nejlepšího výsledku, u ODS je tomu opačně.
3. V modelu volebního výsledku by ČSSD získala 81 mandátů, ODS 64 mandáty.
4. Pokud by se v současné době konaly předčasné volby a daly by zvolenému volebnímu modelu za pravdu, měla by současná vládní koalice jen menšinu, a to 92 mandátů.
5. Kdyby na základě prosincového modelu vznikla levicová koalice ČSSD a KSČM, měla by pohodlnou většinu 108 mandátů. Zhruba stejně by byla většinová koalice ČSSD-SZ-KDU-ČSL.
6. Voleb se chce podle svého vyjádření zúčastnit 51 % občanů, 18 % svou účast jasně odmítá, nerozhodnuto o své účasti je 31 %. Ochota jít volit je stejná jako minulý měsíc.

# Vývoj stranických preferencí STEM

(otevřená otázka položená celému souboru dotázaných)

září 2004 - prosinec 2007



Zdroj: STEM, Trendy 2004/9 - 2007/12

## Vývoj počtu mandátů podle volebního modelu STEM (září 2006 - prosinec 2007)

