

STEM - PREFERENCE POLITICKÝCH STRAN

LISTOPAD 2007

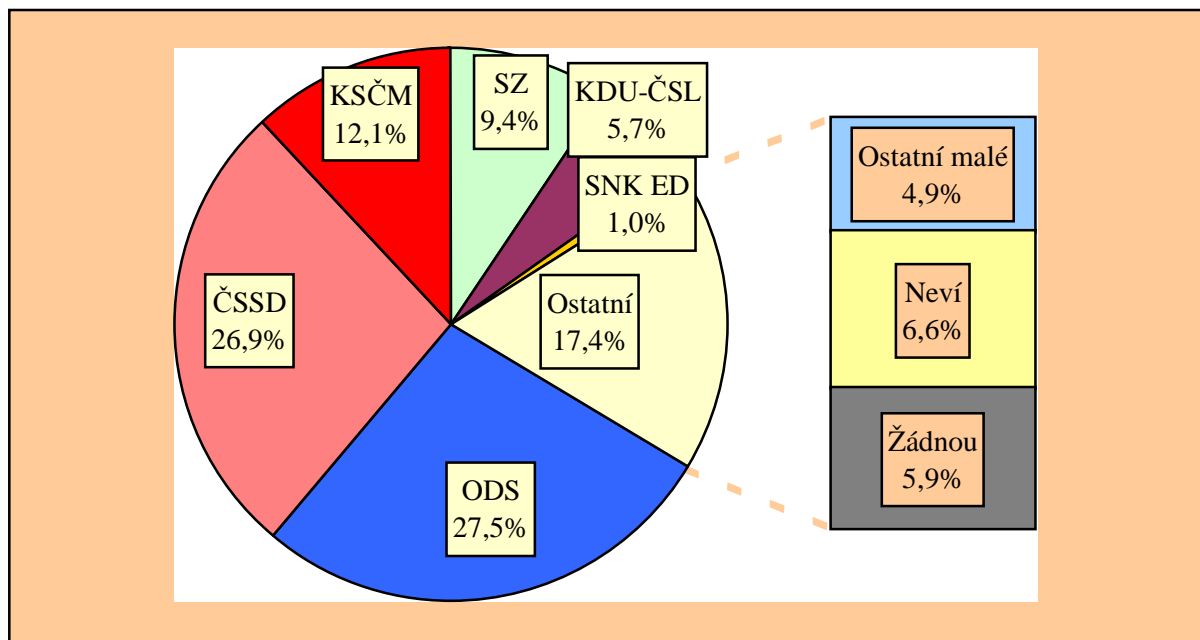
Listopadové preference nás po výkyvu minulého měsíce vrací k situaci, kdy postavení dvou hlavních stran je v zásadě vyrovnané. ODS nyní předčila ČSSD o několik desítek procentního bodu. Podobně tomu tak bylo v dubnu letošního roku. Mírně posílili komunisté a zelení, ztratili lidovci. Ochota účastnit se voleb je podobná jako minulý měsíc, o něco ubylo nejistoty a váhání.

Pravidelný výzkum volebních preferencí STEM byl proveden metodou kvótního výběru ve dnech 1. – 7. listopadu 2007 na rozsáhlém souboru 1281 respondentů reprezentujících obyvatelstvo ČR starší 18 let. Statistická chyba u tohoto souboru se pohybuje kolem +/- 1,5 procentního bodu u menších stran, u větších stran kolem +/- 2,5 procentního bodu.

STRANICKÉ PREFERENCE

Stranické preference ukazují rozložení politických sympatií u celého souboru dotázaných, tj. včetně **nerozhodnutých** a lidí, kteří **nejsou schopni** či ochotni jmenovat preferenci žádné strany či otevřeně říkají, že nebudou volit žádnou stranu. Jde o základní, hrubý údaj, kde podíl preferencí pro jednotlivé strany jsou ze samotné povahy ukazatele **nižší**, než by odpovídalo vlastnímu volebnímu výsledku, o němž rozhodují jen účastníci voleb.

"Pokud byste (přesto) šel(šla) volit, kterou stranu byste příští týden volil(a) do Poslanecké sněmovny Parlamentu ČR?"
(údaje za listopad 2007; otevřená otázka - bez použití karet s názvy stran)



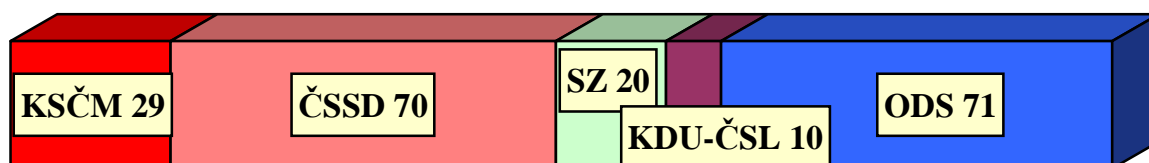
POZOR: STRANICKÉ PREFERENCE NEVYJADŘUJÍ VOLEBNÍ VÝSLEDEK !

MODEL VOLEBNÍCH ZISKŮ

Hypotetické počty mandátů v listopadu 2007

Stranické preference zobrazují relativní sílu politických stran k danému okamžiku výzkumu. Přeložit tato čísla do modelového volebního výsledku není jednoduché, neboť lze jen obtížně zjistit, kteří dotázaní se voleb skutečně zúčastní, zda volební motivace voličů bude podobná jako v minulých volbách nebo se změní, zda se do volebního výsledku budou promítat emoce na poslední chvíli apod. Předkládaný volební model zanedbává dnes nerozhodnuté občany a ty, kteří nejsou ochotni uvést žádné preference. Opírá se o dosažené výsledky v posledních volbách, částečně si všímá pevnosti rozhodnutí zúčastnit se voleb u stoupenců různých stran. V hrubých obrysech také odhaduje vlivy d'Hondtovy metodiky přepočítávání hlasů na mandáty, i když zcela přesně a spolehlivě nelze zachytit rozložení politických nálad v našich nejmenších krajích. Jde o odhad – odchylka u všech stran může být +/- 2 mandáty.

Předpoklad zisku mandátů u jednotlivých politických stran



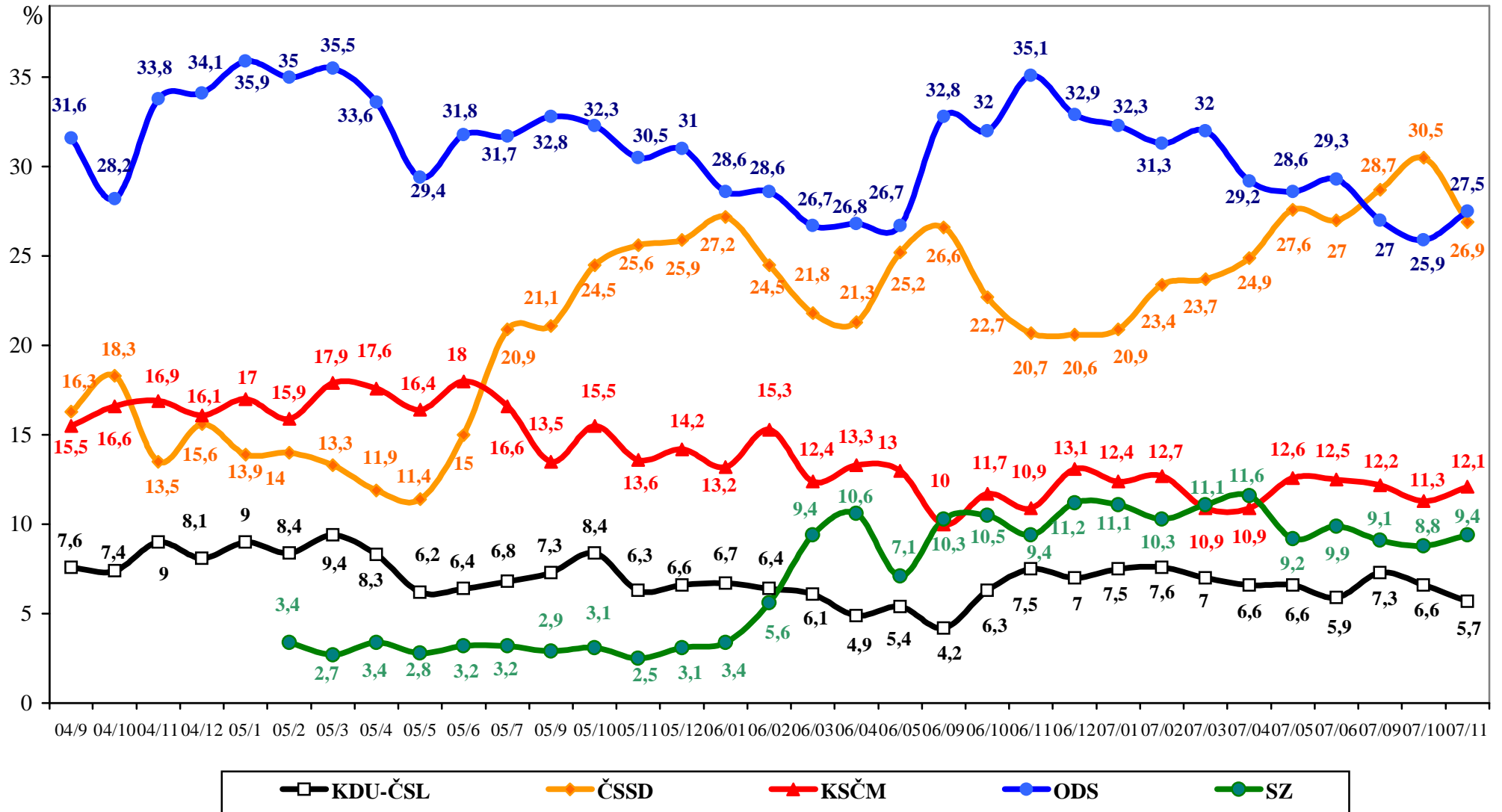
ZÁKLADNÍ ZJIŠTĚNÍ

1. Oproti minulému měsíci ČSSD ztratila přes tři procentní body. Dlouhodobé srovnání ukazuje, že poměr dvou hlavních stran se vrací do vyrovnaného stavu, který jsme zaznamenávali od letošního dubna.
2. ODS si o necelé dva body polepšila a vrátila se na stav, který jsme zaznamenávali letos v září. To jí stačí na velmi těsné vedení v žebříčku preferencí, pohybující se v rámci statistické chyby.
3. V modelu volebního výsledku by ODS hypoteticky získala oproti minulému měsíci čtyři poslance mandáty, ČSSD by ztratila osm mandátů.
4. Pokud by se v současné době konaly předčasné volby a daly by zvolenému volebnímu modelu za pravdu, měla by současná vládní koalice těsnou většinu 101 mandátů.
5. Voleb se chce podle svého vyjádření zúčastnit 51 % občanů, 19 % svou účast jasně odmítá, nerozhodnuto o své účasti je 30 %. Ochota jít volit je o něco nižší než před prázdninami. Podíl váhajících se oproti minulému měsíci snížil, o něco narostl podíl nevoličů.

Vývoj stranických preferencí STEM

(otevřená otázka položená celému souboru dotázaných)

září 2004 - listopad 2007



Zdroj: STEM, Trendy 2004/9 - 2007/11

Vývoj počtu mandátů podle volebního modelu STEM (září 2006 - listopad 2007)

