

DŮVĚRA V POLICII NA TŘÍLETÉM MAXIMU

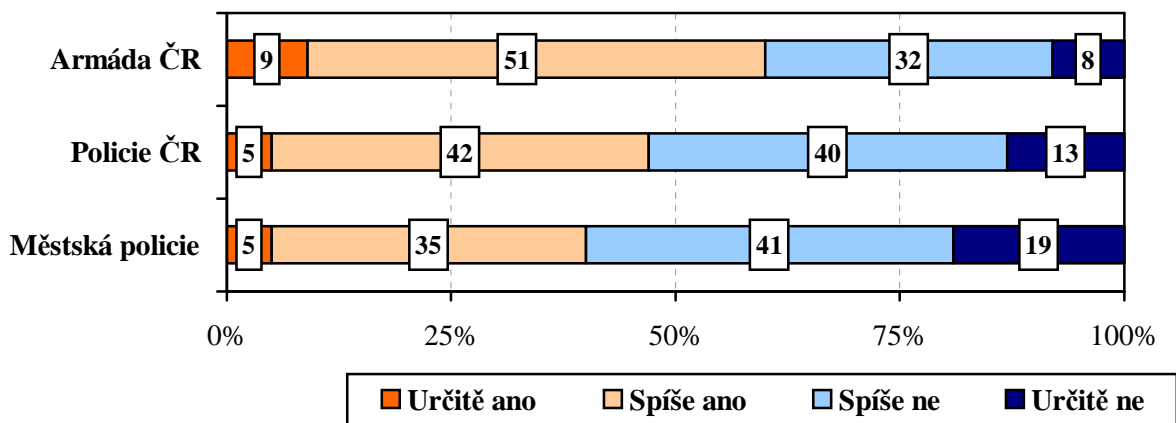
Z pěti aktuálně sledovaných domácích i mezinárodních bezpečnostních institucí se největší důvěře občanů ČR těší Interpol následovaný NATO a Armádou ČR. Ačkoliv Policii ČR důvěřuje v aktuálním průzkumu necelá polovina občanů (47 %), ve srovnání s předešlými roky zaznamenala jistý nárůst kreditu. Poprvé byla do výzkumu zařazena i městská policie, která se těší důvěře 40 % obyvatel starších 18 let.

Uváděné výsledky vycházejí z rozsáhlého reprezentativního výzkumu STEM. Uskutečnil se ve dnech 1. – 8. 10. 2007 na souboru 1280 občanů reprezentujících obyvatelstvo ČR starší 18 let. Respondenti byli vybíráni metodou kvótního výběru.

Z aktuálního výzkumu STEM, který zjišťuje názory české veřejnosti na důvěryhodnost bezpečnostních a obranných institucí, vyplývá, že z domácích zkoumaných bezpečnostních institucí se nejvyšší důvěře těší armáda, které důvěřují tři pětiny (60 %) občanů starších 18 let. O něco méně důvěry projevují lidé Policii ČR, které důvěřuje necelá polovina (47 %) obyvatel. Poprvé byla do výzkumu zahrnuta i městská policie, která požívá důvěry 40 % občanů.

Důvěra v domácí bezpečnostní instituce

"Důvěřujete následujícím institucím?" (%)

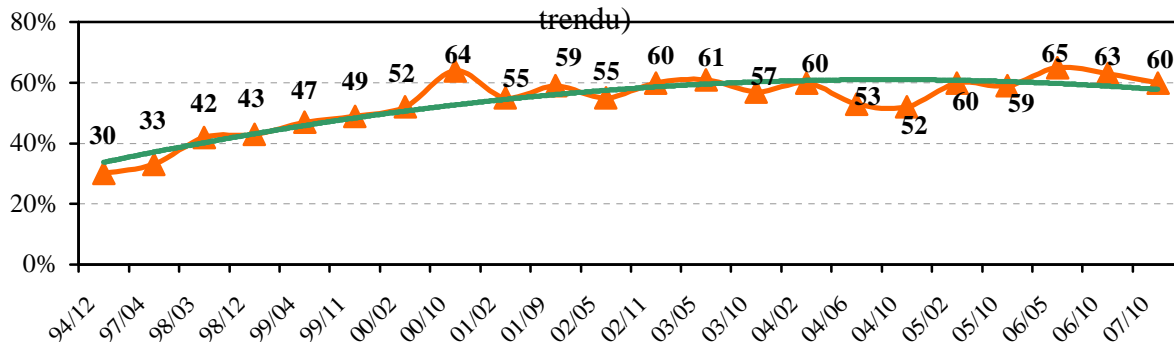


Pramen: STEM, Trendy 2007/10, 1280 respondentů

Důvěryhodnost armády u občanů od první poloviny devadesátých značně vzrostla a nyní se drží na poměrně vysoké úrovni. Policii ČR v současnosti důvěřuje necelá polovina obyvatel, což je ve srovnání s předchozími lety, kdy důvěra v ní byla setrvalě kolem dvoupětinového podílu, jisté zlepšení, i když její kredit v letech 2002 a 2003 byl ještě o něco vyšší. Podobně jako v případě armády, i české policii důvěřoval na začátku devadesátých let mnohem menší podíl obyvatel, než je tomu dnes. Jak je vidět z časového srovnání, armáda má po dobu měření vždy o něco vyšší kredit u občanů než policie.

Vývoj důvěry v Armádu ČR

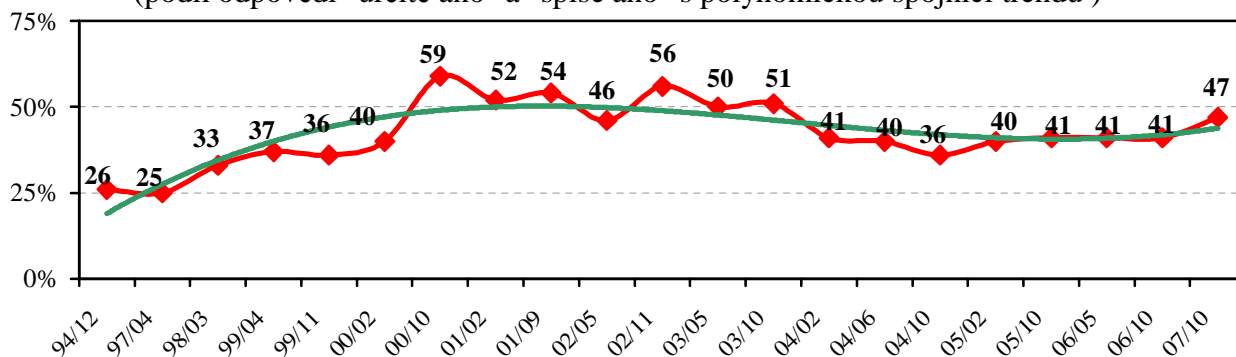
(podíl odpovědí "určitě ano" a "spíše ano" s polynomicou spojnicí trendu)



Pramen: STEM, Trendy 1994/12 – 2007/10

Vývoj důvěry v Policii ČR

(podíl odpovědí "určitě ano" a "spíše ano" s polynomicou spojnicí trendu)

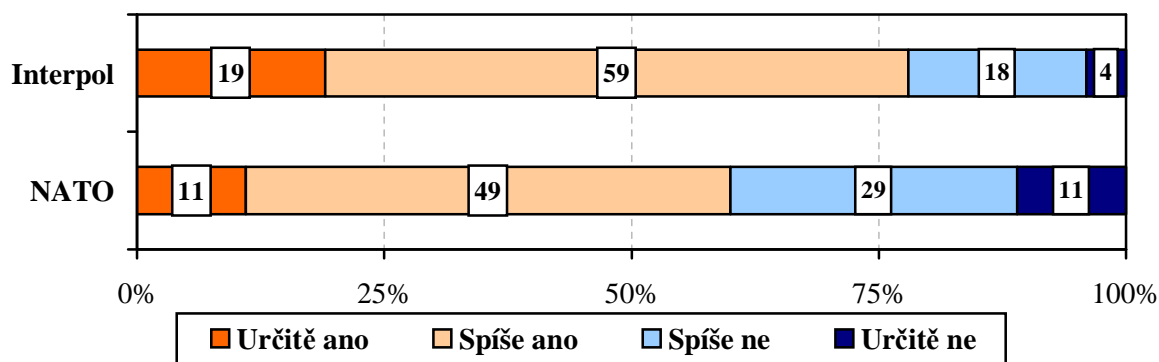


Pramen: STEM, Trendy 1994/12 – 2007/10

Již tradičně jsou kromě domácích bezpečnostních institucí zkoumány i mezinárodní, konkrétně NATO a Interpol. Severoatlantické alianci projevilo v aktuálním průzkumu důvěru 60 % občanů, Interpolu, který je setrvale nejdůvěryhodnější ze zkoumaných bezpečnostních institucí, dokonce 78 % obyvatel.

Důvěra v mezinárodní bezpečnostní instituce

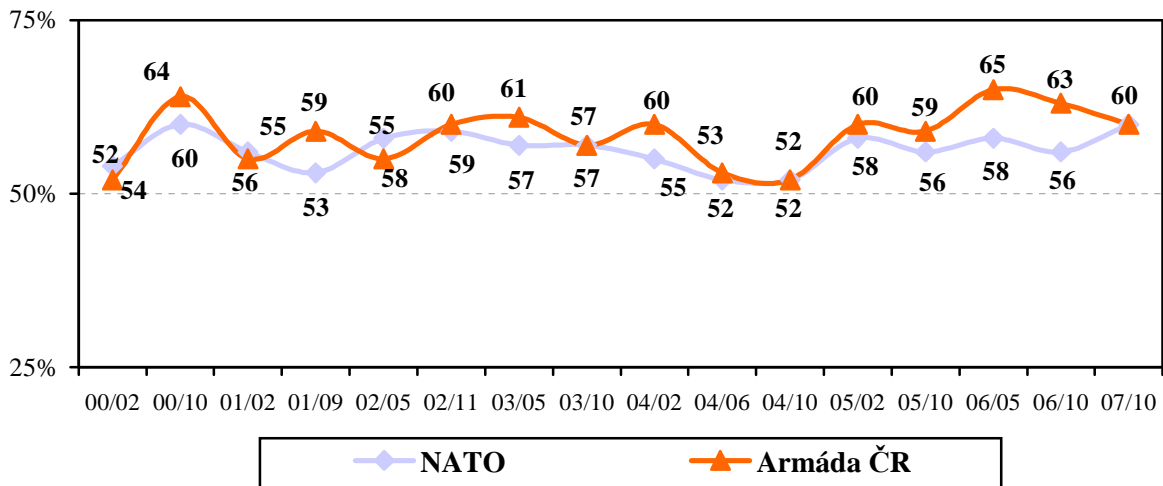
"Důvěřujete následujícím institucím?" (%)



Pramen: STEM, Trendy 2007/10, 1280 respondentů

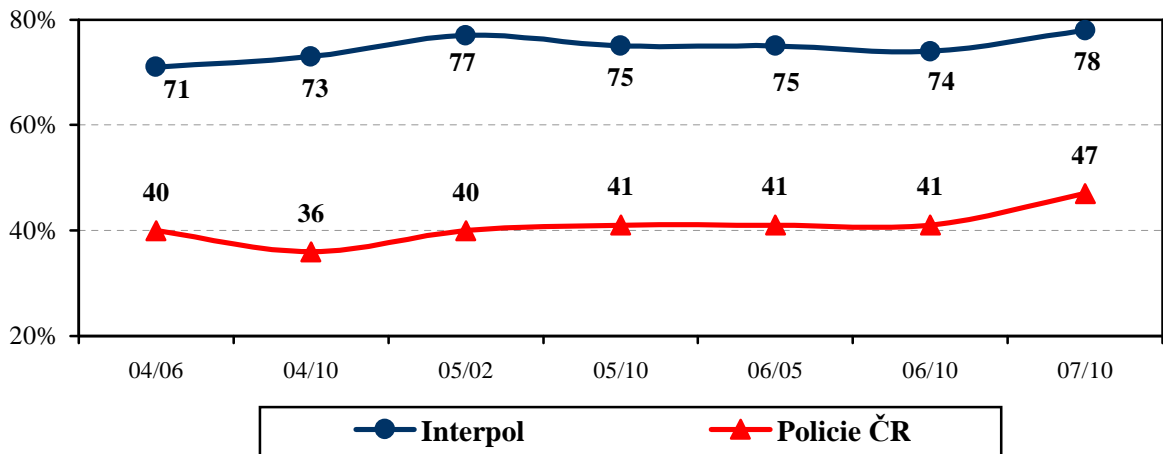
Zatímco míra projevované důvěry ve vojenské instituce, tedy Armádu ČR a Severoatlantickou alianci, se nyní „sešla“ na zmíněných třech pětinach populace, obě policejní organizace, Policie ČR a Interpol, v posledním roce zaznamenaly mírný nárůst důvěry.

Srovnání vývoje důvěry v Armádu ČR a v NATO
(podíly odpovědí "určitě ano" a "spíše ano")



Pramen: STEM, Trendy 2000/2 - 2007/10

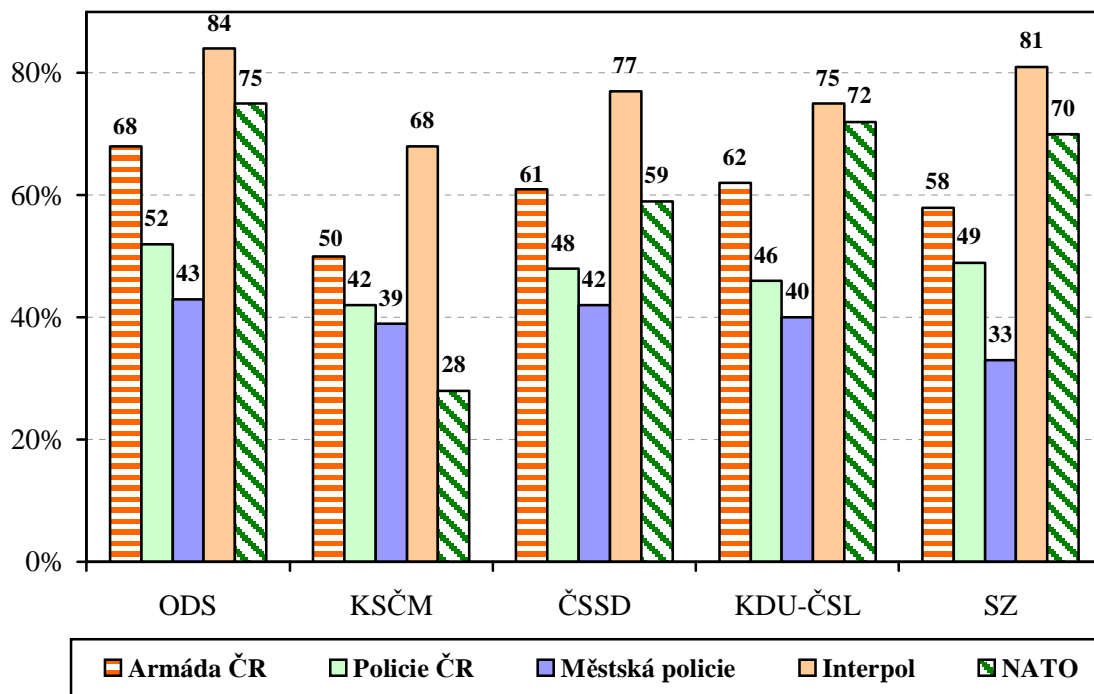
Srovnání vývoje důvěry v Policii ČR a v Interpol
(podíly odpovědí "určitě ano" a "spíše ano")



Pramen: STEM, Trendy 2004/ 06 - 2007/10

Rozdíly v míře důvěry jednotlivým bezpečnostním institucím je možné pozorovat mezi stoupenci různých politických stran. Zatímco v projevované důvěře Policii ČR, městské policii ani Interpolu se příznivci jednotlivých parlamentních politických stran významně neliší, důvěra v armádu a zejména v NATO je jasně nejnižší u stoupenců KSČM.

Důvěra v bezpečnostní instituce podle stranických preferencí
 (podíly odpovědí "určitě ano" a "spíše ano"
 za skupiny stoupenců politických stran)



Pramen: STEM, Trendy 2007/10, 1280 respondentů