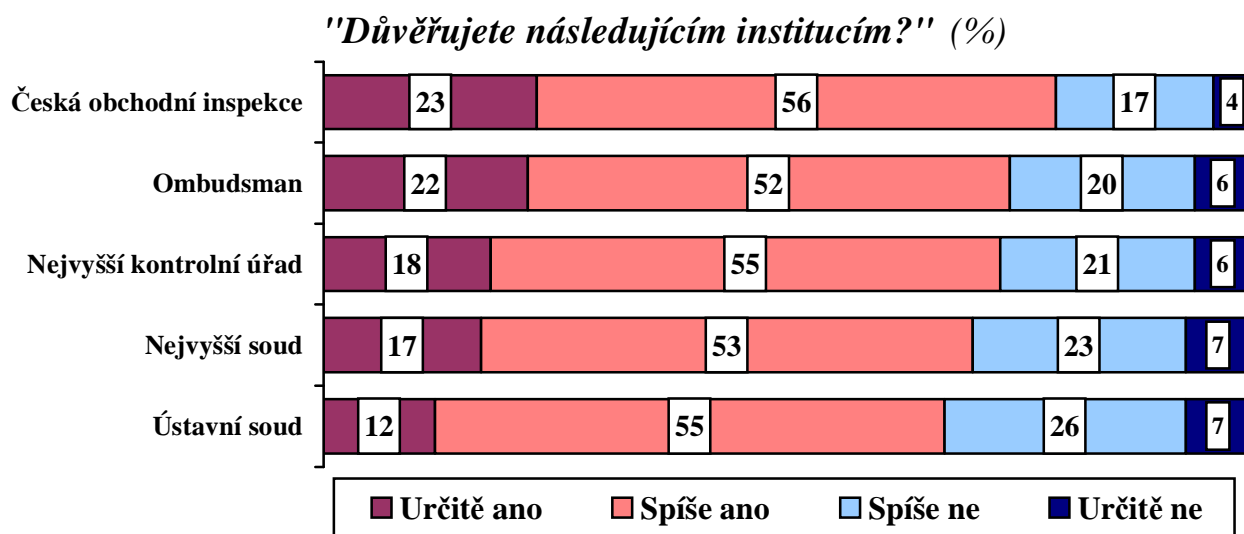


NEJVYŠŠÍM SOUDNÍM A KONTROLNÍM INSTITUCÍM DŮVĚŘUJE STABILNĚ VELMI VYSOKÝ PODÍL OBČANŮ ČR

Z pěti aktuálně sledovaných soudních a kontrolních institucí – Ústavního soudu ČR, Nejvyššího soudu, Nejvyššího kontrolního úřadu, úřadu ombudsmana a České obchodní inspekce – důvěřuje česká veřejnost relativně nejvíce České obchodní inspekci. Velmi vysoké a v čase poměrně stabilní důvěře se ovšem těší i ostatní sledované instituce. Kredit soudních a kontrolních institucí je tím vyšší, čím vyšší mají lidé vzdělání a čím lépe je jejich rodina majetkově zajištěna. Z hlediska politické orientace důvěřují těmto institucím nejčastěji lidé pravicově smýšlející.

Uváděné výsledky vycházejí z rozsáhlého reprezentativního výzkumu STEM. Uskutečnil se ve dnech 1. – 8. 10. 2007 na souboru 1280 občanů reprezentujících obyvatelstvo ČR starší 18 let. Respondenti byli vybíráni metodou kvótního výběru.

Společnost STEM pravidelně zjišťuje, jak česká populace důvěřuje soudním a kontrolním institucím. V letošním průzkumu uskutečněném na počátku měsíce října byla zjišťována - stejně jako v minulých letech - důvěra občanů starších 18 let v následující soudní a kontrolní instituce: Ústavní soud, Nejvyšší soud, Nejvyšší kontrolní úřad (NKÚ), úřad ombudsmana a Českou obchodní inspekci. Zkušenosti z výzkumů STEM dlouhodobě ukazují na vysokou důvěru obyvatel k nejvyšším soudním a kontrolním institucím a potvrzuje to i poslední výzkum. Relativně největší důvěru (více než tři čtvrtin české dospělé populace) mají lidé v Českou obchodní inspekci. Velmi vysoký kredit má u občanů také ombudsman Otakar Motejl (74 %) a Nejvyšší kontrolní úřad (73 %). Nejvyšší soud a Ústavní soud požívají důvěry o něco nižší, přesto také poměrně vysoké (více než dvou třetin lidí).

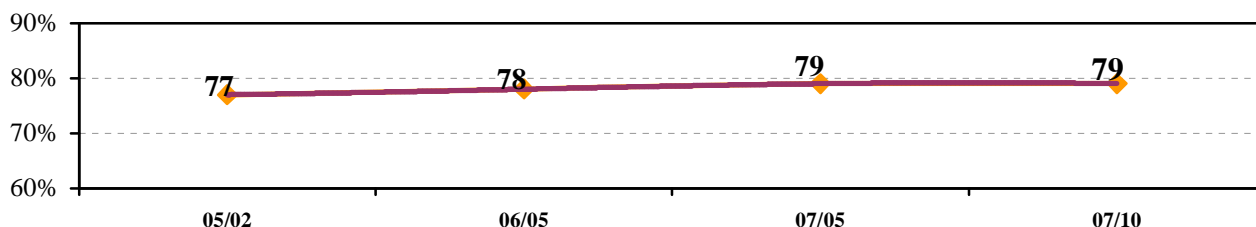


Pramen: STEM, TRENDY 2007/10, 1280 respondentů

Vysoký kredit, který občané přisuzují nejvyšším soudním a kontrolním institucím České republiky, je patrný také v dlouhodobém pohledu. Ten ukazuje, že vysoká důvěra v tyto instituce je velice stabilní (Česká obchodní inspekce, Nejvyšší soud) nebo přes náhodnou rozkolísanost mírně posiluje (úřad ombudsmana), případně je přes určitou rozkolísanost poměrně stabilní (NKÚ, Ústavní soud).

Důvěra v Českou obchodní inspekci

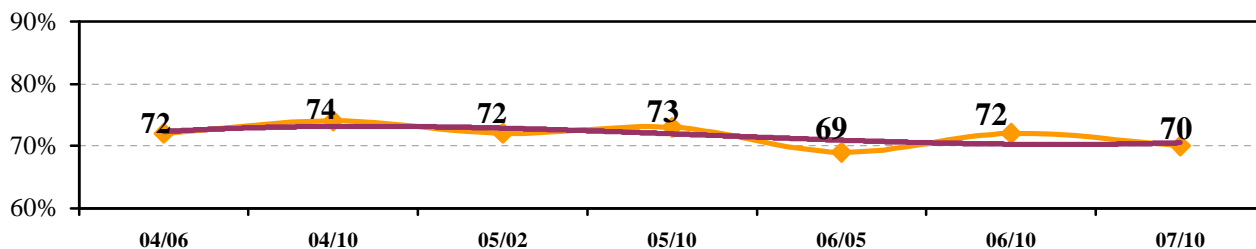
podíl odpovědí "určitě ano" a "spíše ano" (v %) s polynomickou spojnicí trendu



Pramen: STEM, série TRENDY 2005 – 2007

Důvěra v Nejvyšší soud ČR

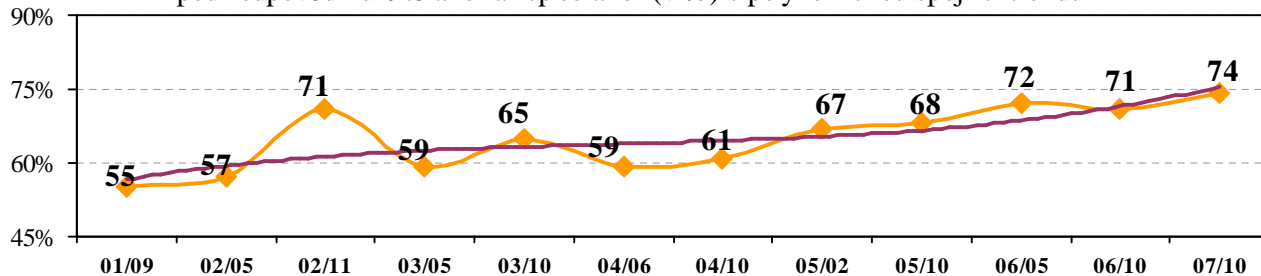
podíl odpovědí "určitě ano" a "spíše ano" (v %) s polynomickou spojnicí trendu



Pramen: STEM, série TRENDY 2004 – 2007

Důvěra v úřad ombudsmana

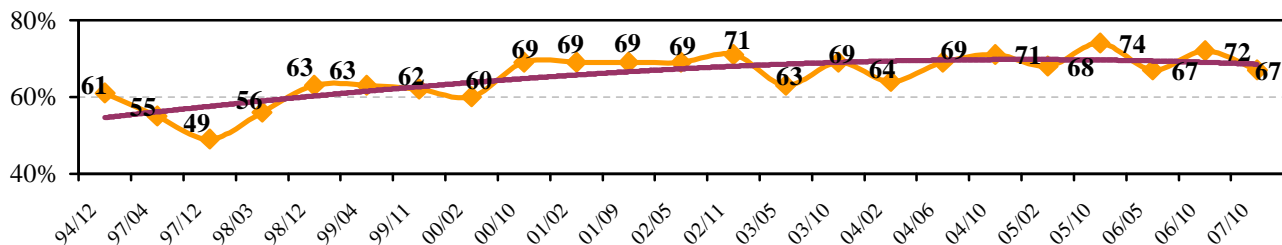
podíl odpovědí "určitě ano" a "spíše ano" (v %) s polynomickou spojnicí trendu



Pramen: STEM, série TRENDY 2001 – 2007

Důvěra v Ústavní soud ČR

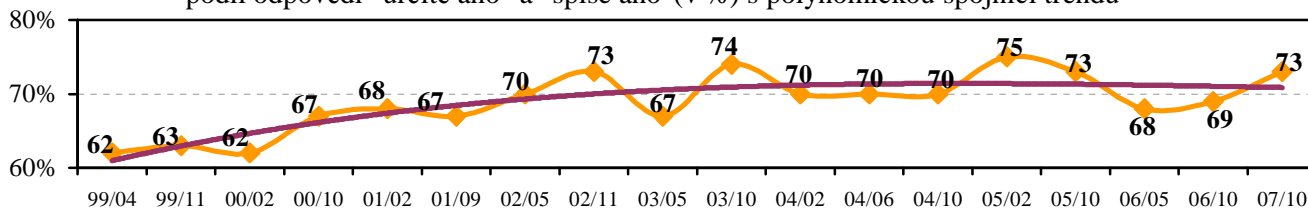
podíl odpovědí "určitě ano" a "spíše ano" (v %) s polynomickou spojnicí trendu



Pramen: STEM, série TRENDY 1994 – 2007

Důvěra v Nejvyšší kontrolní úřad

podíl odpovědí "určitě ano" a "spíše ano" (v %) s polynomičnou spojnicí trendu



Pramen: STEM, série TRENDY 1999 – 2007

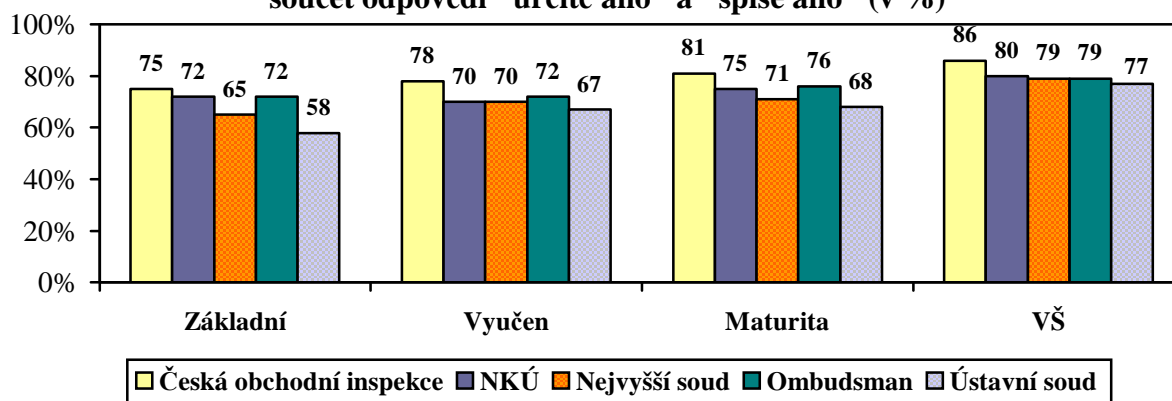
Za pozornost stojí také poměrně vysoká univerzalita názorů na důvěryhodnost nejvyšších kontrolních a soudních institucí. Na všechny výše jmenované soudní a kontrolní instituce shodně pohlížejí muži i ženy a na důvěryhodnost v soudní a kontrolní instituce nemá nijak podstatný vliv věk respondentů.

Určité statisticky významné, avšak nijak dramatické rozdíly v hodnocení těchto institucí existují mezi různě vzdělanými lidmi a lidmi s různým materiálním standardem. Ukazuje se, že důvěra v soudní a kontrolní instituce je tím vyšší, čím vyšší mají lidé vzdělání a čím lépe je jejich rodina majetkově zajištěna.

Důvěra v nejvyšší kontrolní a soudní instituce

podle nejvyššího dokončeného vzdělání

součet odpovědí "určitě ano" a "spíše ano" (v %)



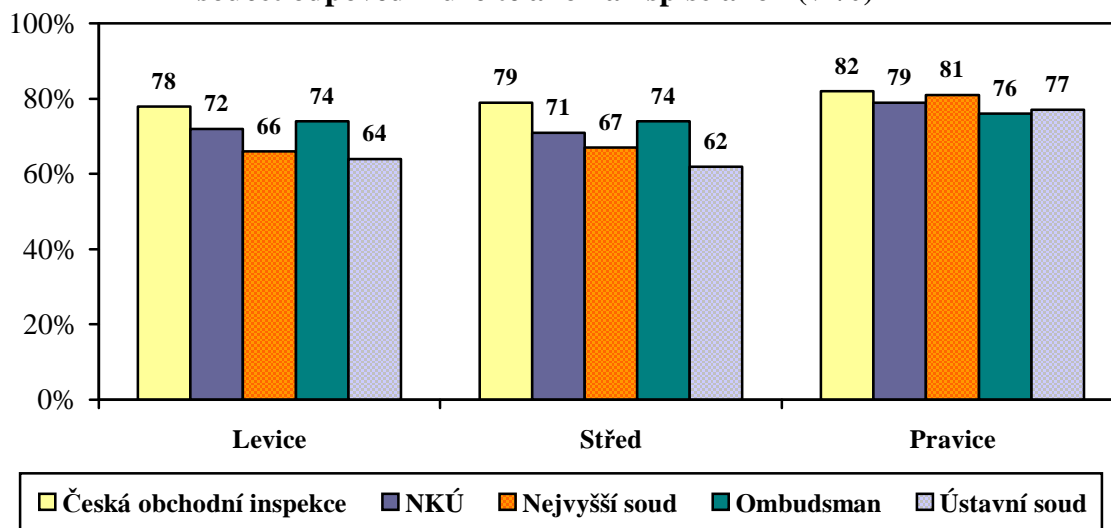
Pramen: STEM, TRENDY 2007/10, 1280 respondentů

Poměrně významné rozdíly v hodnocení kontrolních a soudních institucí jsou patrné v závislosti na stranických preferencích a na politické orientaci občanů. Nejvyšší kredit vyslovují vybraným institucím lidé pravicově smýšlející, lidé zařazující se politicky nalevo nebo na střed mají nižší důvěru v kontrolní a soudní instituce a v jejich hodnocení se téměř shodují. Z hlediska stranických preferencí se vybrané soudní a kontrolní instituce těší vysoké důvěře u stoupenců ODS, ČSSD, KDU-ČSL i Strany zelených, přívrženci KSČM jim naopak vyjadřují poněkud menší důvěru, ale i tak alespoň padesátiprocentní.

Důvěra v nejvyšší kontrolní a soudní instituce

podle politické orientace

součet odpovědí "určitě ano" a "spíše ano" (v %)

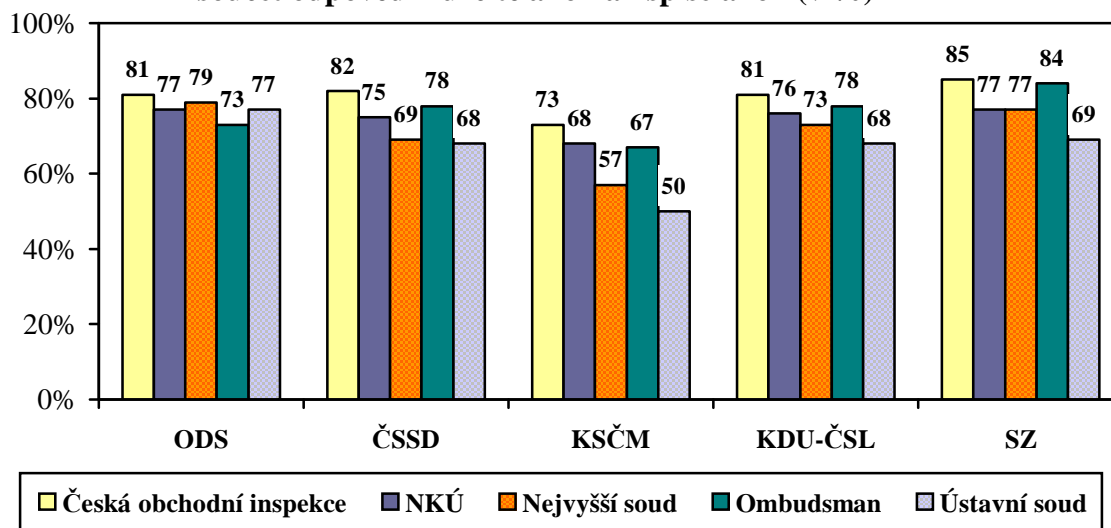


Pramen: STEM, TRENDY 2007/10, 1280 respondentů

Důvěra v nejvyšší kontrolní a soudní instituce

podle stranických preferencí

součet odpovědí "určitě ano" a "spíše ano" (v %)



Pramen: STEM, TRENDY 2007/10, 1280 respondentů