

# STEM - PREFERENCE POLITICKÝCH STRAN ZÁŘÍ 2007

Záříjové preference ukazují, že povlnný pokles podpory ODS a povlnný nárůst podpory ČSSD, projevující se celý letošní rok, nadále pokračují. Preference ODS a ČSSD se k sobě přiblížily v květnu a červnu letošního roku. Náznak předprázdninové stabilizace se tak nepotvrdil. ČSSD v září předstihla ODS a nyní žebříček preferencí vede. U ostatních stran nedochází oproti květnu/červnu k výraznějším změnám preferencí. Ochota účastnit se voleb je o něco nižší než před prázdninami, větší podíl lidí nad svou volební účastí váhá.

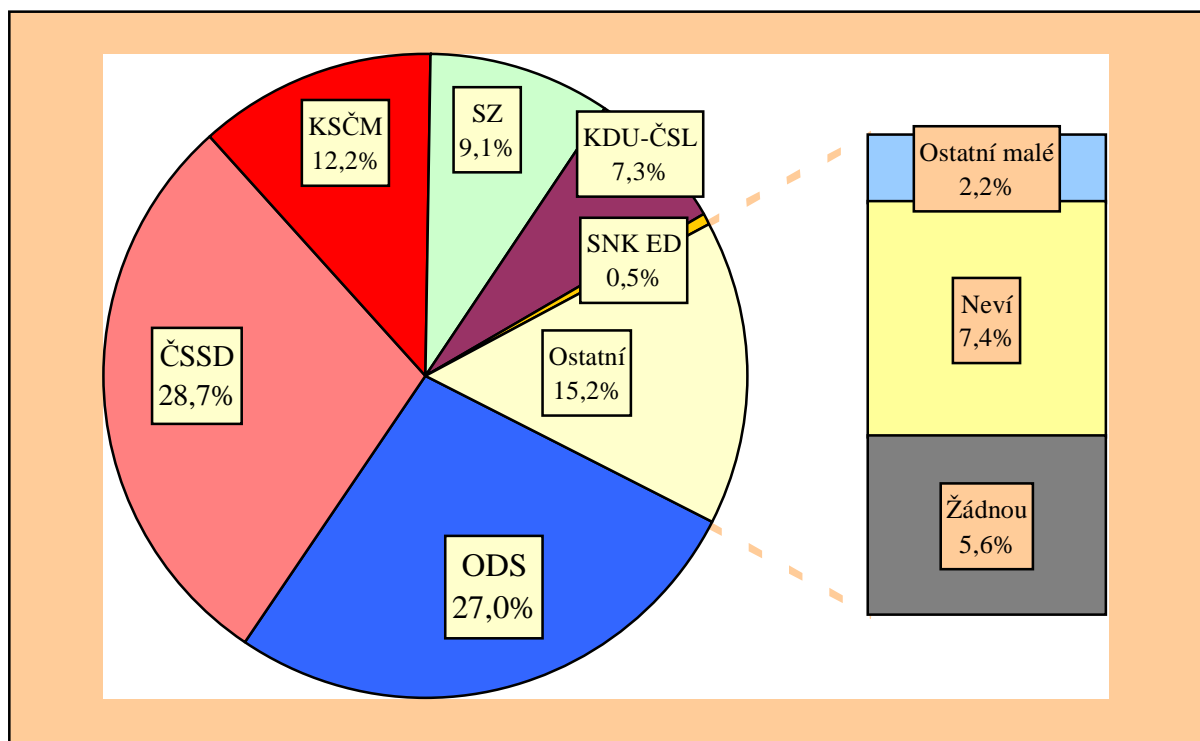
Pravidelný výzkum volebních preferencí STEM byl proveden metodou kvótního výběru ve dnech 1. – 10. září 2007 na rozsáhlém souboru 1417 respondentů reprezentujících obyvatelstvo ČR starší 18 let. Statistická chyba u tohoto souboru se pohybuje kolem  $\pm 1,5$  procentního bodu u menších stran, u větších stran kolem  $\pm 2,5$  procentního bodu.

## STRANICKÉ PREFERENCE

Stranické preference ukazují rozložení politických sympatií u celého souboru dotázaných, tj. včetně **nerozhodnutých** a lidí, kteří **nejsou schopni** či ochotni jmenovat preferenci žádné strany či otevřeně řeknou, že nebudou volit žádnou stranu. Jde o základní, hrubý údaj, kde podíly preferencí pro jednotlivé strany jsou ze samotné povahy ukazatele **nižší**, než by odpovídalo vlastnímu volebnímu výsledku, o němž rozhodují jen účastníci voleb.

**"Pokud byste (přesto) šel(šla) volit, kterou stranu byste příští týden volil(a) do Poslanecké sněmovny Parlamentu ČR?"**

(údaje za září 2007; otevřená otázka - bez použití karet s názvy stran)



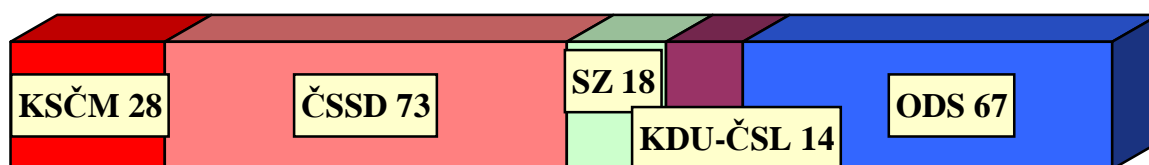
**POZOR: STRANICKÉ PREFERENCE NEVYJADŘUJÍ VOLEBNÍ VÝSLEDEK !**

## MODEL VOLEBNÍCH ZISKŮ

### Hypotetické počty mandátů v září 2007

Stranické preference zobrazují relativní sílu politických stran k danému okamžiku výzkumu. Přeložit tato čísla do modelového volebního výsledku není jednoduché, neboť lze jen obtížně zjistit, kteří dotázaní se voleb skutečně zúčastní, zda volební motivace voličů bude podobná jako v minulých volbách nebo se změní, zda se do volebního výsledku budou promítat emoce na poslední chvíli apod. Předkládaný volební model zanedbává dnes nerozhodnuté občany a ty, kteří nejsou ochotni uvést žádné preference. Opírá se o dosažené výsledky v posledních volbách, částečně si všímá pevnosti rozhodnutí zúčastnit se voleb u stoupenců různých stran. V hrubých obrysech také odhaduje vlivy d'Hondtovy metodiky přepočítávání hlasů na mandáty, i když zcela přesně a spolehlivě nelze zachytit rozložení politických nálad v našich nejmenších krajích. Jde o odhad – odchylka u všech stran může být +/- 2 mandáty.

### Předpoklad zisku mandátů u jednotlivých politických stran



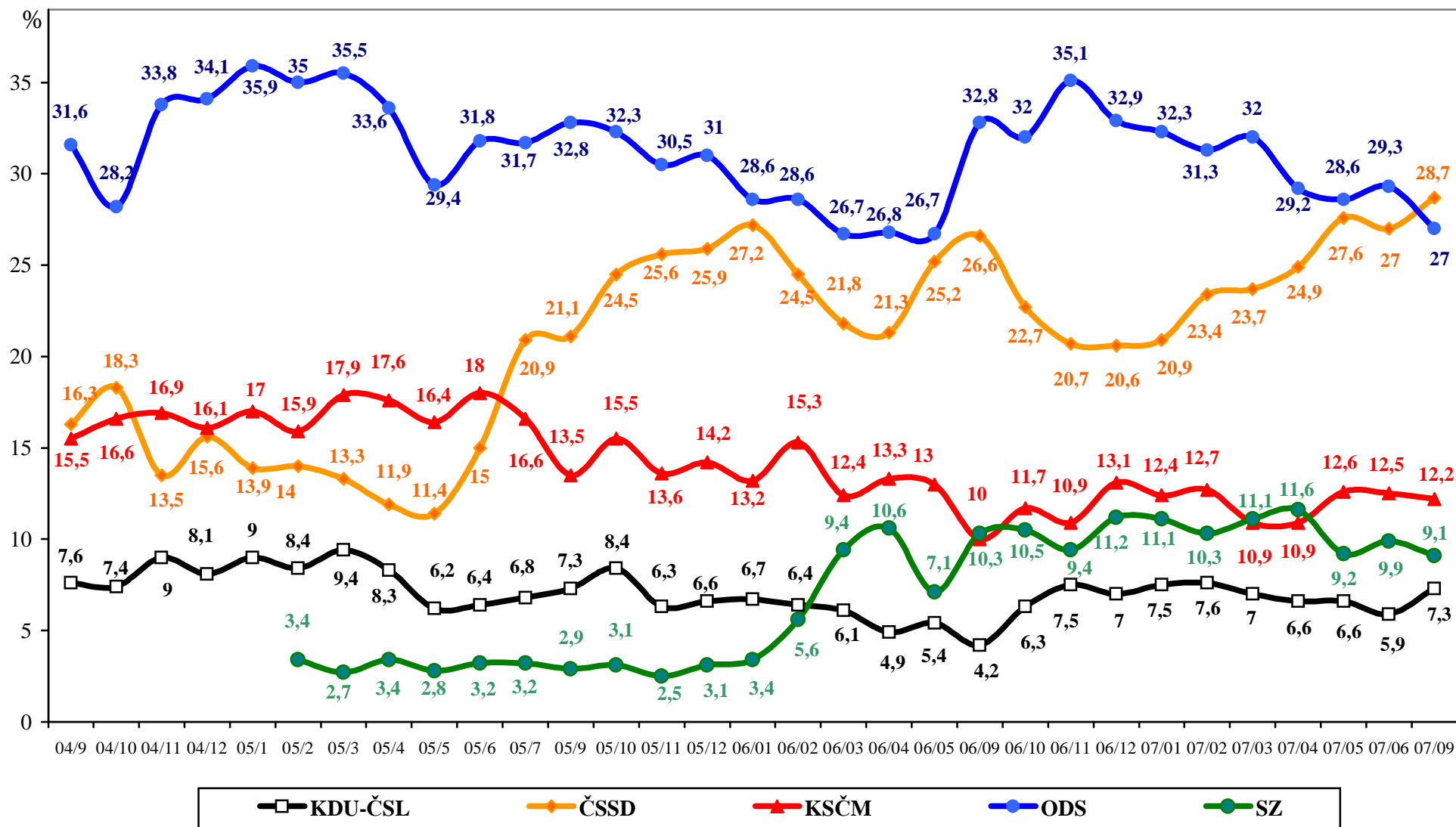
## ZÁKLADNÍ ZJIŠTĚNÍ

1. ČSSD předstihla v žebříčku preferencí ODS. Není to vývoj překvapivý, sblížení pozic obou stran bylo patrné již před prázdninami. Z hlediska celkového trendu vykazuje ODS v letošním roce povolný pokles preferencí, ČSSD povolný nárůst.
2. V modelu volebního výsledku vede ČSSD nad ODS o šest mandátů, v červnu tomu ještě bylo opačně.
3. Data naznačují, že KDU-ČSL se daří zastavit pokles preferencí.
4. KSČM vykazuje stagující trend.
5. Postavení zelených nevykazuje oproti květnu a červnu výrazné změny.
6. Pokud by se v současné době konaly předčasné volby a daly by zvolenému volebnímu modelu za pravdu, měla by současná vládní koalice menšinu 99 mandátů.
7. Voleb se chce podle svého vyjádření zúčastnit 51 % občanů, 16 % svou účast jasně odmítá, nerozhodnuto o své účasti je 33 %. Ochota jít volit je o něco nižší než před prázdninami. Výrazně se zvýšil podíl lidí, kteří nad svou volební účastí váhají.

# Vývoj stranických preferencí STEM

(otevřená otázka položená celému souboru dotázaných)

září 2004 - září 2007



Zdroj: STEM, Trendy 2004/9 - 2007/9

## Vývoj počtu mandátů podle volebního modelu STEM (září 2006 - září 2007)

