

LOKÁLNÍ SAMOSPRÁVA MÁ STÁLE VYSOKOU DŮVĚRU OBČANŮ

Důvěra v politické strany je velmi nízká (28 % populace), církvi důvěřuje relativně větší část populace (37 %). V nevládní neziskové organizace má důvěru mírně více než polovina veřejnosti (55 %). Místní úřady, resp. úřady městských částí mají vysokou míru důvěryhodnosti – 72 % – a drží si ji již několik let.

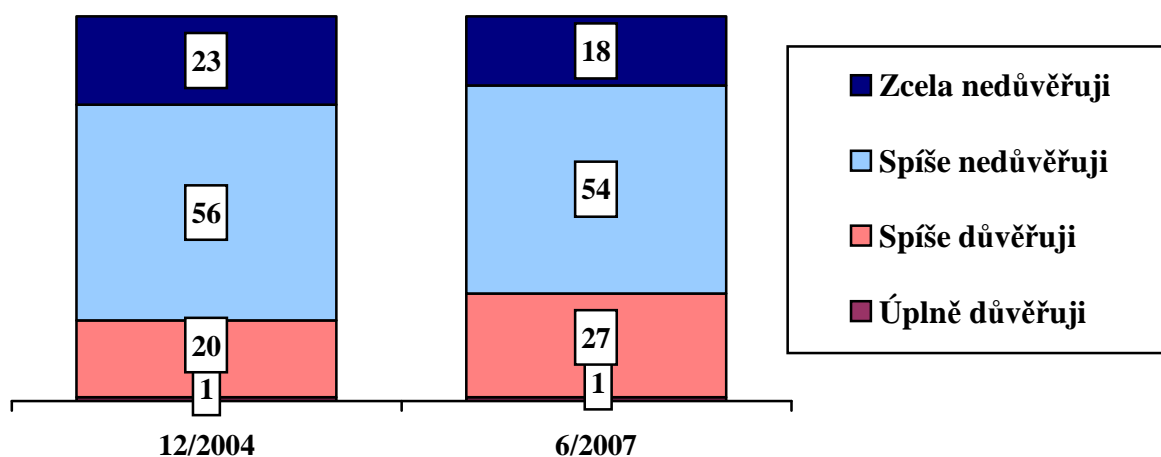
Citované výsledky pocházejí z výzkumu STEM provedeného na reprezentativním souboru obyvatel České republiky starších 18 let, který se uskutečnil ve dnech 1. – 8. června 2007. Respondenti byli vybíráni metodou kvótního výběru. Na otázky odpovídal rozsáhlý soubor 1213 respondentů.

V letošním červnovém výzkumu jsme se, stejně jako na konci roku 2004, ptali dospělé české populace, do jaké míry důvěřuje vybraným institucím – politickým stranám, nevládním organizacím, církvi a místním úřadům/úřadům městských částí.

Pokud se podíváme na to, jak vysokou míru důvěry vkládají naši občané **politickým stranám**, vidíme, že příliš vysoká není. Do politických stran vkládá důvěru přibližně každý třetí občan ČR (28 %), mírně nadpoloviční většina (54 %) populace jim spíše nedůvěřuje a pro necelou pětinu (18 %) lidí jsou politické strany zcela nedůvěryhodné.

Důvěru našich občanů v politické strany jsme zkoumali již na sklonku roku 2004, tehdy byl celkový výsledek ještě mírně horší než dnes – politickým stranám vyjádřila důvěru pětina populace a téměř čtvrtina (23 %) lidí tehdy prohlašovala, že politickým stranám nedůvěřuje vůbec.

"Do jaké míry důvěřujete nebo nedůvěřujete politickým stranám?"
(%)

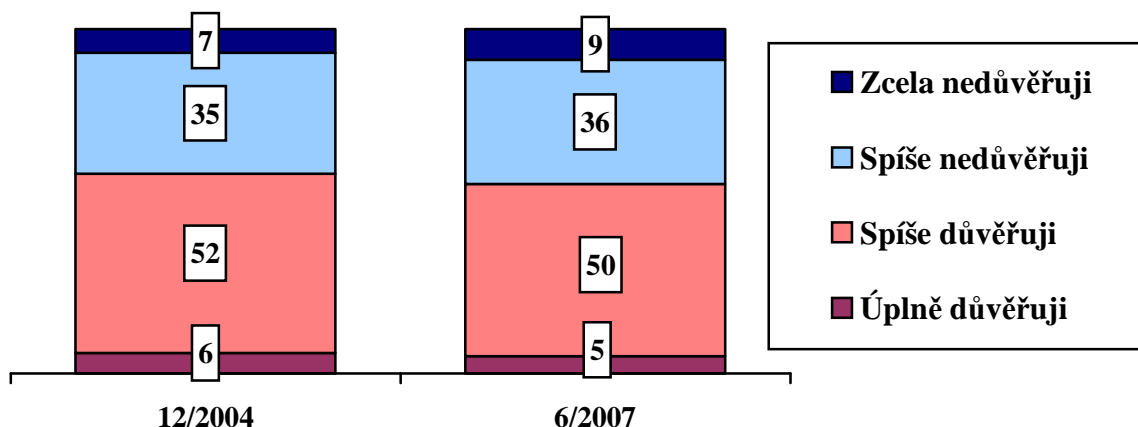


Pramen: STEM, Trendy 2004/12, 1681 respondentů, Trendy 2007/6, 1213 respondentů

Politickým stranám důvěřují častěji lidé, kteří deklarují, že je pro ně důležité, co se děje na české politické scéně (32 %), lidé, pro něž je současný režim lepší než ten před rokem 1989 (38 %), a občané, kteří vyjadřují spokojenost se současnou politickou situací (59 %). Dalším faktorem, který výrazně diferencuje důvěru lidí v politické strany, jsou stranické preference. Ukazuje se, že relativně nejvyšší míru důvěry v politické strany vyjadřují příznivci vládní ODS (51 %), s určitým odstupem také stoupenci KDU-ČSL (35 %). Politické strany jsou naproti tomu málo důvěryhodné stoupenecům KSČM (politickým stranám důvěřuje 12 % z nich) nebo ČSSD (19 %). Důvěra v politické strany je dále podmíněna věkem, vzděláním a finanční situací respondentů. Platí, že vyšší důvěru v politické strany projevují mladší lidé do 44 let (32 %), osoby s vyšším vzděláním (vysokoškolsky vzdělaní lidé 37 %) a respondenti zvyklí na dobrý materiální standard (44 %).

Neziskovým organizacím vyjadřuje důvěru mírně nadpoloviční většina (letos 55 %) dospělé české populace. S přihlédnutím na výsledek z roku 2004 lze konstatovat, že míra důvěryhodnosti v nestátní neziskové organizace je poměrně stálá a k žádné dramatické proporcionalní změně nedošlo.

"Do jaké míry důvěřujete nebo nedůvěřujete nevládním organizacím?" (%)

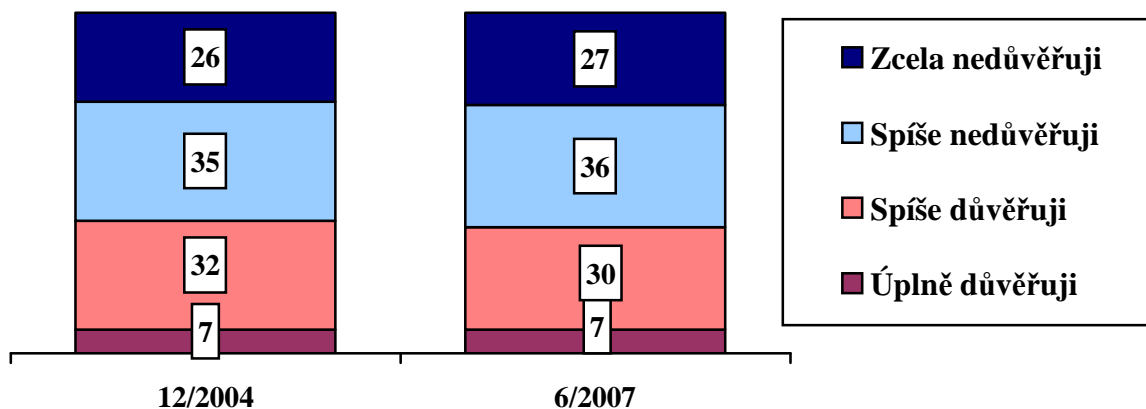


Pramen: STEM, Trendy 2004/12, 1681 respondentů, Trendy 2007/6, 1213 respondentů

Neziskovým organizacím důvěřují ve větší míře lidé, kteří současný režim hodnotí lépe než ten před rokem 1989 (62 % z nich) a lidé spokojení se současnou politickou situací (66 % z nich). Důvěra v neziskové organizace je vyšší spíše u mladších lidí (61 % v nejmladší věkové kategorii do 29 let) než u starších (52 % u lidí starších 45 let) a je tím vyšší, čím vyššího vzdělání respondenti dosáhli (nestátním organizacím důvěřuje 48 % občanů se základním vzděláním a 68 % populace s vysokoškolským diplomem). Důvěra v neziskové organizace se dále liší v závislosti na stranických preferencích občanů. Zatímco příznivci vládních stran vyjadřují nevládním institucím vysokou míru důvěry (příznivci ODS: 65 %, KDU-ČSL: 68 %, SZ: 62 %), pro stoupence KSČM jsou organizace zabývající se obecně prospěšnou činností častěji nedůvěryhodné (nedůvěru jim vyslovilo 58 % z nich). Přívrženci ČSSD jsou v otázce důvěry těmito organizacím rozděleni na dvě poloviny – jedna jim důvěřuje, druhá nikoli.

Církví vyslovily důvěru bezmála dvě pětiny (37 %) oslovených dospělých občanů ČR. Při pohledu na rozložení odpovědí v roce 2004 lze opět konstatovat, že tento názor je pevně ukotven a v čase k žádným změnám nedochází. Přibližně čtvrtina lidí (27 %) církvi nedůvěřuje vůbec, necelá desetina lidí (7 %) se naopak řadí mezi pevně přesvědčené a církvi vyjadřuje plnou důvěru.

"Do jaké míry důvěřujete nebo nedůvěřujete církvi?" (%)

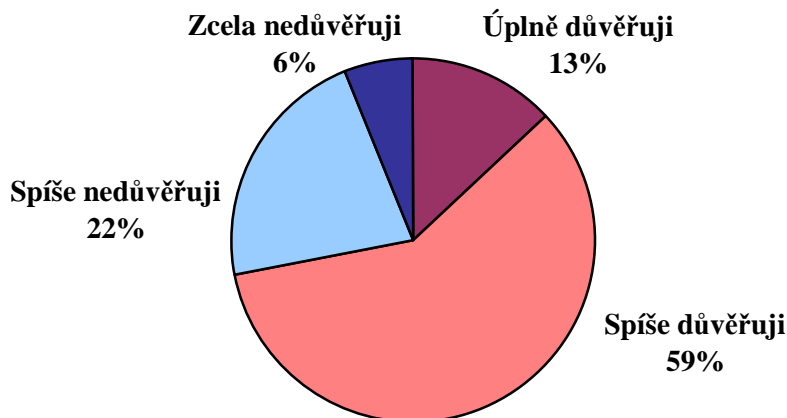


Pramen: STEM, Trendy 2004/12, 1681 respondentů, Trendy 2007/6, 1213 respondentů

Církvi důvěřují častěji ženy (42 %) než muži (30 %) a lidé starší 60 let (43 %) než ostatní mladší věkové kategorie. Důvěra v církve je vyšší také u lidí spokojených se současnou politickou situací (46 %). Příliš nepřekvapí, že velmi vysokou důvěru v církve vyjadřují příznivci KDU-ČSL (78 %) a že stoupenci KSČM církvi důvěru většinou nevyslovují (75 % z nich církvi nedůvěřuje).

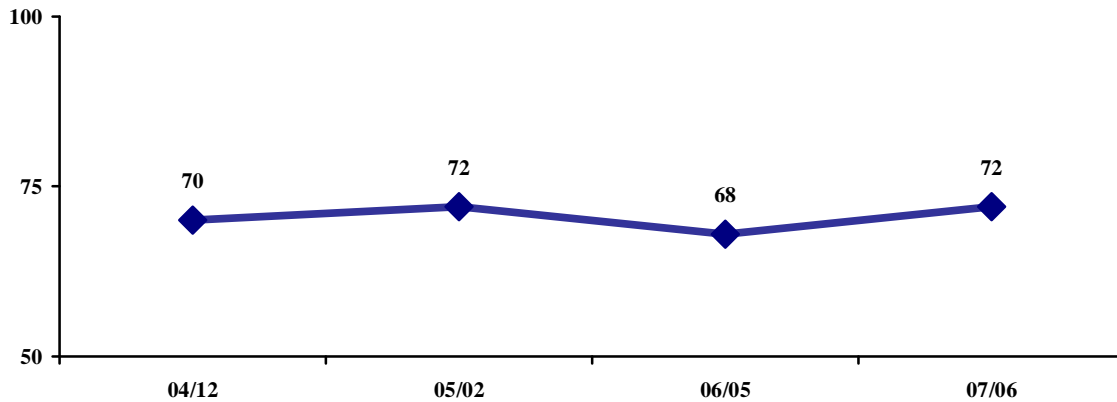
Svým **místním úřadům** resp. obecním a městským úřadům nebo úřadům městských částí vyslovují lidé stabilně vysokou důvěru (letos bezmála tři čtvrtiny lidí - 72 %, důvěra v tyto instituce je sledována od roku 2004 a bez větších výkyvů se pohybuje kolem úrovně 70 %). Plnou důvěru v místní úřady má přibližně každý osmý dospělý občan (13 %), jistou důvěru má 60 % populace a přibližně každý čtvrtý občan ČR (28 %) místním úřadům nedůvěřuje.

"Do jaké míry důvěřujete nebo nedůvěřujete místním úřadům ve vaší obci, městské části?" (%)



Pramen: STEM, Trendy 2007/6, 1213 respondentů

Vývoj důvěry v místní úřady (údaje v %, součty odpovědí "určitě ano" a "spíše ano")



Pramen: STEM, Trendy 04/12 – 07/06

Důvěra v místní úřady je významně diferencována podle spokojenosti občanů se současnou politickou situací, podle hodnocení současného a minulého režimu a podle majetkového zázemí lidí. Mezi muži a ženami nebo lidmi různého věku se naproti tomu rozdíly v důvěryhodnosti místních úřadů neprojevují.

Větší důvěryhodnost mají obecní úřady u části populace, která je spokojená se současnou politickou situací u nás (85 % z nich), u lidí, kteří hodnotí nynější demokratický režim lépe než minulý režim (80 %) a u lidí s dobrým materiálním zázemím (78 %). Mírně větší důvěru v místní úřady projevují také lidé vysokoškolsky vzdělaní (77 % z nich).

Statisticky významné rozdíly v míře důvěry v místní úřady se dále projevují v závislosti na velikosti obcí – místa bydliště oslovených občanů. Nejvyšší míru důvěry vyslovili těmto úřadům lidé z obcí od 2 do 5 tisíc obyvatel (84 %), nejmenší naopak lidé obývající velkoměsta nad 90 tisíc obyvatel (65 %).

Důvěra v místní úřady se liší také podle toho, s jakými politickými stranami lidé sympatizují. Vyšší důvěru v tyto instituce mají příznivci vládní ODS (83 %) nebo KDU-ČSL (78 %), stoupenci opoziční ČSSD či přívrženci Strany zelených se v otázce důvěry v místní úřady vyslovují podobně jako celková populace a přívrženci KSČM vyslovují místním úřadům relativně nejnižší, ovšem i tak dosti vysokou míru důvěry (důvěřuje jim 65 % z nich).