

## Z NEJVYŠŠÍCH ÚSTAVNÍCH ČINITELŮ DŮVĚŘUJÍ LIDÉ STABILNĚ NEJVÍCE PREZIDENTOVI REPUBLIKY

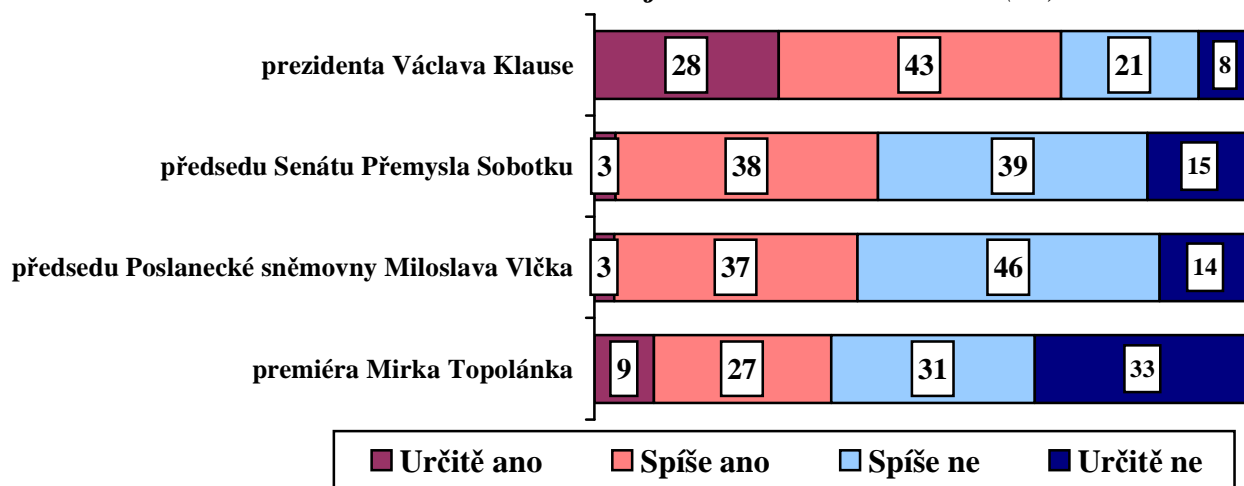
Ze čtyř aktuálně sledovaných ústavních činitelů – prezidenta republiky, premiéra, předsedy PSP ČR a předsedy Senátu – důvěřuje česká veřejnost výrazně nejvíce prezidentu Klausovi. Důvěra v tyto představitele je významně diferencována stranickými preferencemi, vzděláním a majetkovou situací respondentů.

*Citované výsledky pocházejí z výzkumu STEM provedeného na reprezentativním souboru obyvatel České republiky starších 18 let, který se uskutečnil ve dnech 1. – 8. června 2007. Respondenti byli vybíráni metodou kvótního výběru. Na otázky odpovídal rozsáhlý soubor 1213 respondentů.*

Společnost STEM ve svých výzkumech dlouhodobě sleduje důvěru české veřejnosti k nejvyšším ústavním činitelům České republiky. Výjimkou nebyl ani letošní červen, kdy jsme zjišťovali, jakou důvěru mají lidé v prezidenta, premiéra, předsedu PS PČR a předsedu Senátu.

Výrazně nejvyšší důvěře české veřejnosti – zhruba tři čtvrtin občanů – se těší prezident Václav Klaus. Předseda Senátu Přemysl Sobotka je důvěryhodný pro necelou polovinu občanů (46 %) a předsedovi Poslanecké sněmovny Miloslavu Vlčkovi důvěřují dvě pětiny našich občanů. Kredit premiéra Mirka Topolánka je ještě o něco nižší, důvěřuje mu mírně více než třetina lidí (36 %).

**"Máte důvěru v následující ústavní činitele?" (%)**

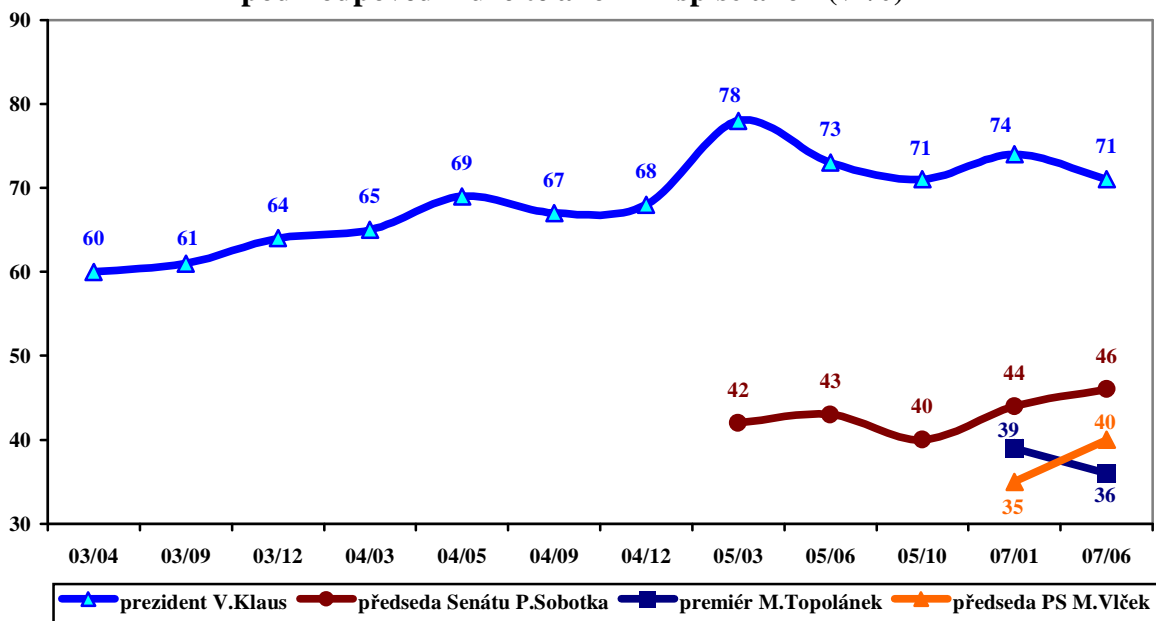


Pramen: STEM, Trendy 2007/6, 1213 respondentů

Důvěra v prezidenta republiky oproti poslednímu měření na počátku letošního roku velmi mírně klesla, jeho kredit je však z dlouhodobého hlediska velmi vysoký. Mírný růst důvěryhodnosti oproti poslednímu měření jsme zaznamenali u předsedů obou komor Parlamentu ČR. Předsedovi Senátu důvěřují - až na mírný výkyv v roce 2005 - stabilně více než dvě pětiny lidí. Předseda Poslanecké sněmovny je vzhledem k délce jeho působení ve funkci v našich výzkumech sledován krátce, jeho

důvěryhodnost však proti minulému měření v lednu 2007 vzrostla o 5 procentních bodů. Premiérovi Topolánkovi vyjádřilo naopak v aktuálním výzkumu důvěru méně lidí než na počátku letošního roku. Důvěryhodnost premiéra Topolánka je, ve srovnání s jeho předchůdcem Jiřím Paroubkem, nižší (Paroubkovi v říjnu 2005, kdy byl ve funkci premiéra v našem výzkumu zařazen naposledy, důvěřovalo 48 % lidí, Topolánkovi v lednu 2007 vyjádřilo důvěru 39 % občanů, v červnu 36 %).

### Důvěra v nejvyšší ústavní činitele od roku 2003 podíl odpovědí "určitě ano" + "spíše ano" (v %)

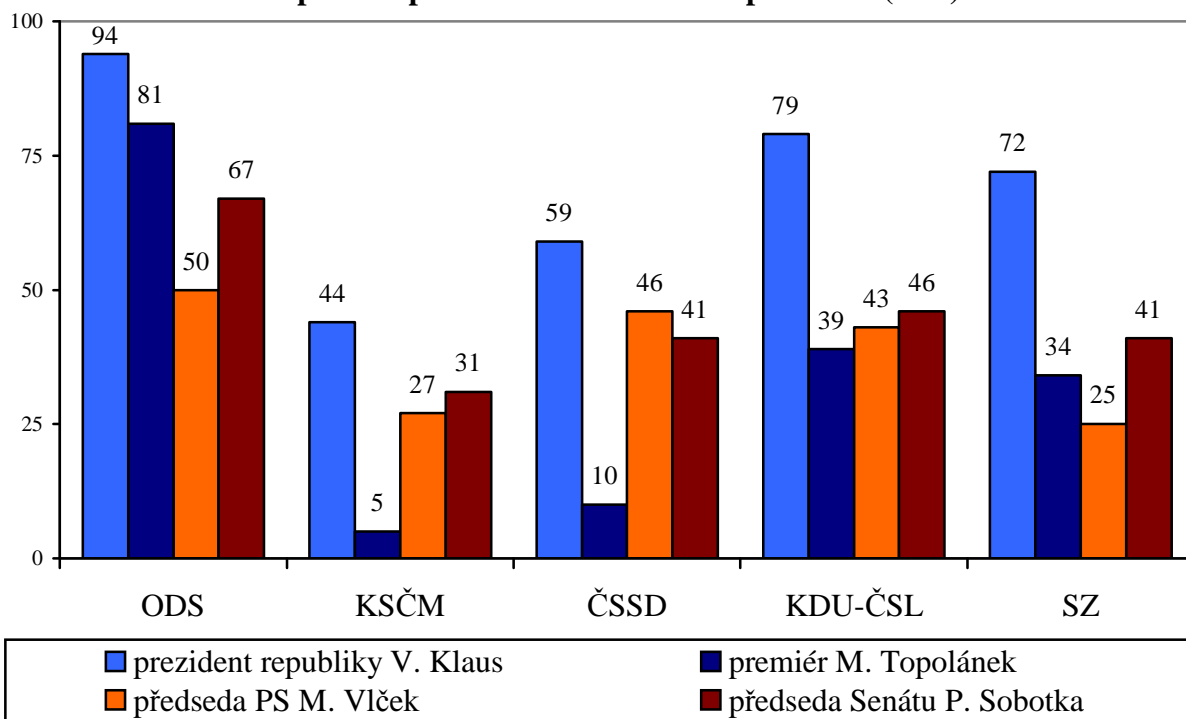


Pramen: STEM, Trendy 2003-2007

Hodnocení vybraných nejvyšších ústavních činitelů se ve všech případech statisticky liší v závislosti na stranických preferencích občanů. Nepřekvapí, že stoupenci ODS důvěřují nejvíce prezidentovi, premiérovi Topolánkovi a předsedovi Senátu Přemyslu Sobotkovi. Příznivci ČSSD přisuzují poměrně vysoký kredit Miloslavu Vlčkovi (46 %, v celé populaci důvěřuje M. Vlčkovi 40 %), naproti tomu jejich důvěra v premiéra je značně nízká (10 %). Stoupenci KDU-ČSL a Strany zelených hodnotí nejvyšší ústavní činitele podobně, nejvyšší důvěru u nich má jednoznačně prezident republiky. Přívrženci KDU-ČSL však častěji vyslovují důvěru M. Vlčkovi, zatímco důvěryhodnost předsedy PSP ČR mezi příznivci Strany zelených příliš vysoká není (25 %). Příznivci KSČM obecně vyjadřují poněkud nižší důvěru v nejvyšší ústavní činitele, nejhůře je na tom u nich premiér Topolánek (důvěru mu vyjádřilo jen 5 % stoupenců KSČM), poměrně nejlépe naopak prezident republiky, i když i jemu důvěřuje jen necelá polovina z nich (44 %).

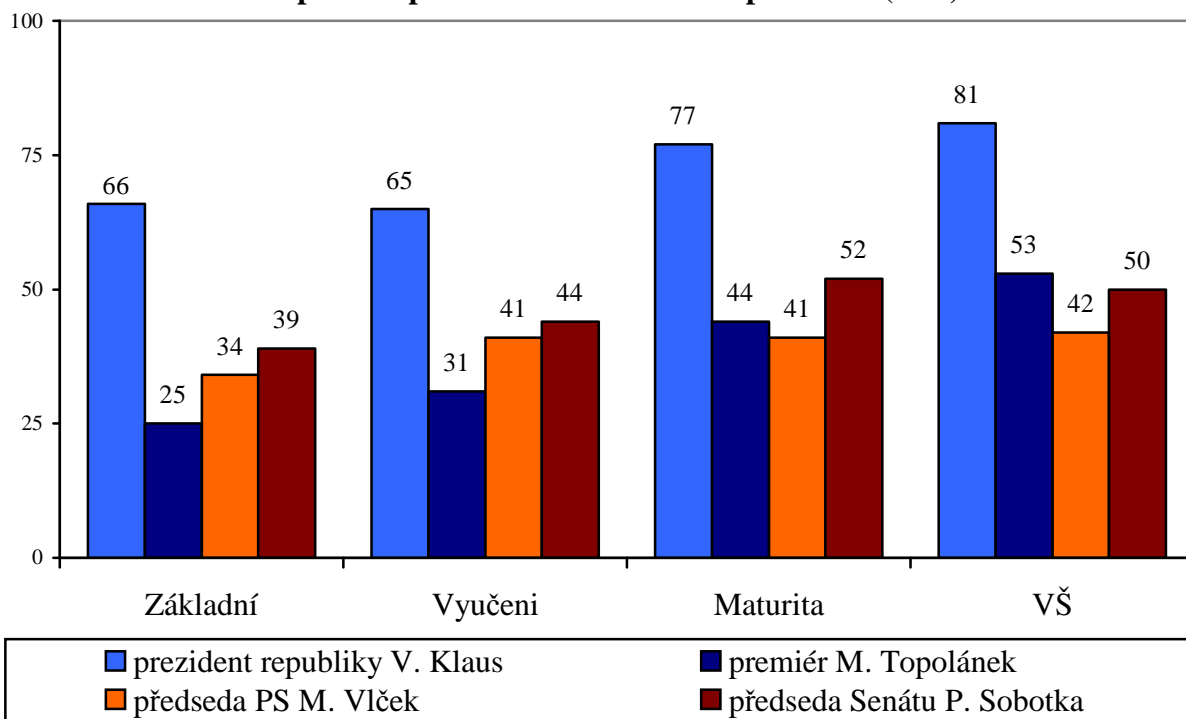
Určité rozdíly v hodnocení se projevují dále v závislosti na vzdělání a majetkovém zajištění respondentů. Lidé s vyšší úrovní vzdělání (maturita, vysoká škola) a dobře hmotně zajištění přisuzují nejvyšším ústavním činitelům zpravidla vyšší kredit než ti se základním vzděláním či výučním listem nebo lidé, jejichž materiální standard nedosahuje ani průměrné úrovně. Při hodnocení prezidenta Klause a premiéra Topolánka se projeví ještě významné rozdíly v závislosti na věku respondentů. Větší důvěru mají obě osobnosti u lidí mladších 44 let.

**Důvěra v nejvyšší ústavní činitele**  
 podle stranických preferencí  
 podíl odpovědí "určitě ano" + "spíše ano" (v %)



Pramen: STEM, Trendy 2007/6, 1213 respondentů

**Důvěra v nejvyšší ústavní činitele**  
 podle nejvyššího dosaženého vzdělání respondentů  
 podíl odpovědí "určitě ano" + "spíše ano" (v %)



Pramen: STEM, Trendy 2007/6, 1213 respondentů