

## **JDEME SPRÁVNÝM SMĚREM? NEVÍME. ALE VRACET SE NEBUDEME.**

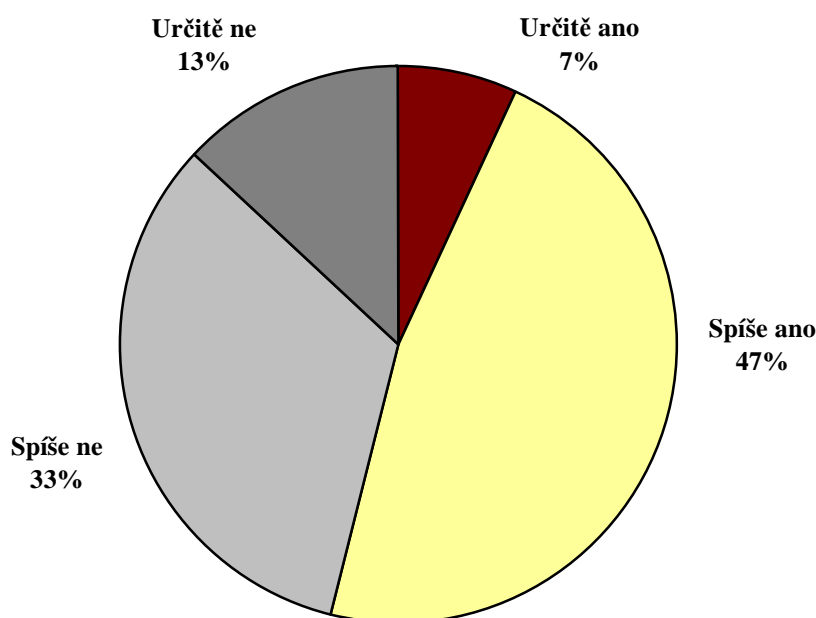
Už zhruba deset let nemají naši občané jasno o tom, zda se česká společnost vyvíjí správným směrem. V současnosti jsme mírně „nahore“ – více než polovina lidí (54 %) říká, že správným směrem jdeme, a také ve výhledu do příštího roku se posílily pocity naděje a ubylo obav.

V jednom se ale většina lidí shoduje. Vracet se před rok 1989 nechceme. Podle 56 % lidí je současný režim lepší než předlistopadový, opačný názor má jen 23 % občanů.

*Citované výsledky pocházejí z výzkumu STEM provedeného na reprezentativním souboru obyvatel České republiky starších 18 let, který se uskutečnil ve dnech 1. – 8. června 2007. Respondenti byli vybíráni metodou kvótního výběru. Na otázky odpovídal soubor 1213 respondentů.*

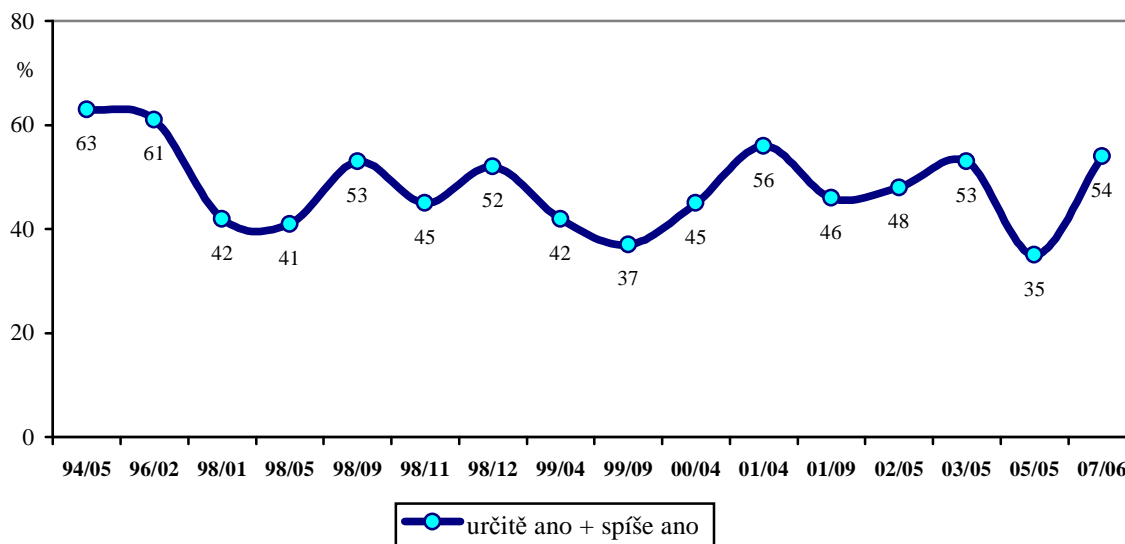
Otázku „Myslíte si, že se naše společnost vyvíjí správným směrem?“ pokládá STEM občanům po celou dobu existence samostatného českého státu. Dlouhodobá řada výsledků ukazuje, že od roku 1997, kdy se v České republice uzavřelo období vnímané jako vcelku nekomplikované a pozitivní, se střídají lepší a horší časy, ale společnost je v podstatě stále rozdělena na dvě srovnatelně velké skupiny.

*"Myslíte si, že se naše společnost vyvíjí správným směrem?"*



Pramen: STEM, Trendy 6/2007, 1213 respondentů

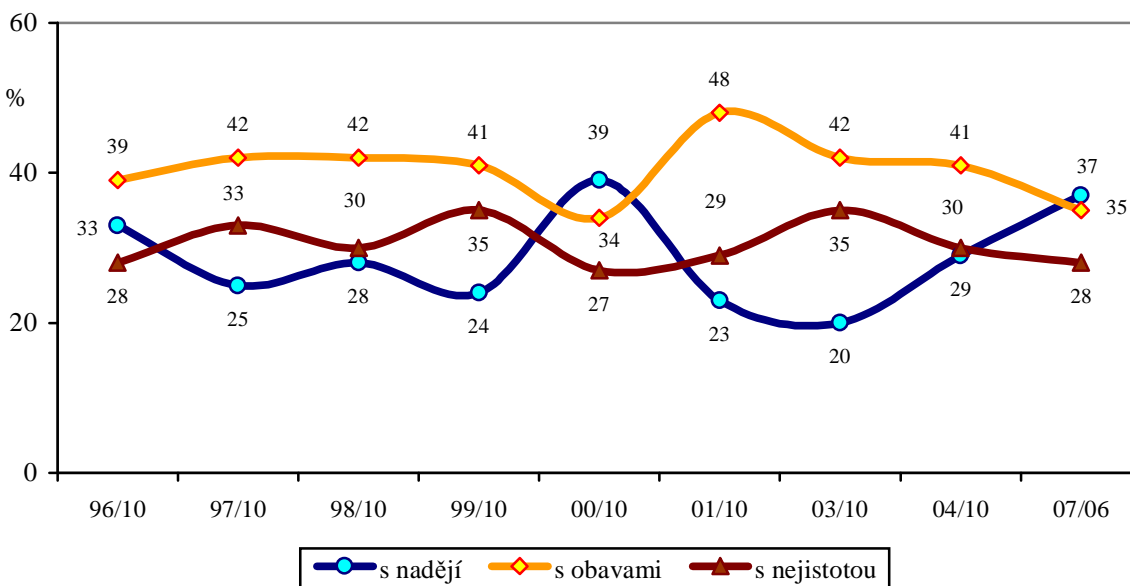
*"Myslíte si, že se naše společnost vyvíjí správným směrem?"*



Pramen: STEM, Trendy 1994-2007

A jaký je výhled do budoucna? V populaci jako celku se poprvé od roku 2000 v datech STEM vyrovnal podíl lidí, kteří se do příštích 12 měsíců dívají s nadějemi, s podílem těch, kteří si příští rok spojují hlavně s obavami. Pro skoro třicet procent lidí je nejtýpичtějším pocitem pro následujících 12 měsíců nejistota, což je úroveň v podstatě stabilní ve všech průzkumech od roku 1996.

*"Řekněte mi, prosím, s jakými pocity očekáváte následujících 12 měsíců?"*

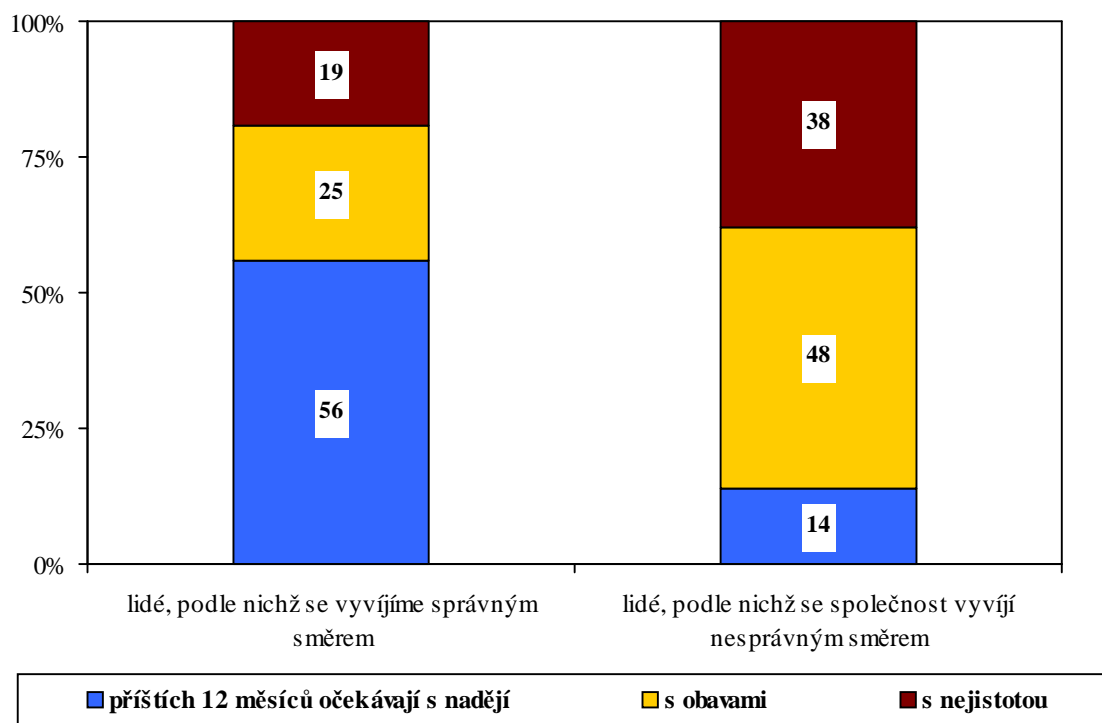


Pramen: STEM, Trendy 1996-2007

Zastánci názoru, že se naše společnost vyvíjí správným směrem, jsou především mladí lidé, osoby s vyšším vzděláním a stoupenci pravicových stran. Ale ani mnozí z těchto lidí nejsou bez pochybností o budoucím vývoji. Jak ukazuje další graf, s nadějami očekává příští rok jen o něco málo víc než polovina (56 %) lidí, kteří hodnotí směr vývoje naší společnosti jako správný. Skoro pětina z lidí, podle nichž se vyvíjí naše společnost správným směrem, má však do budoucího roku pocit nejistoty a plná čtvrtina (25 %) dokonce obavy.

Naopak ve skupině lidí, kteří směr vývoje naší společnosti neshledávají správným, je sice skoro u poloviny (48 %) provázen další vývoj v příštím roce obavami, ale 14 % očekává příští rok s nadějí.

*"Řekněte mi, prosím, s jakými pocity očekáváte následujících 12 měsíců?" (podle názoru na vývoj společnosti)*

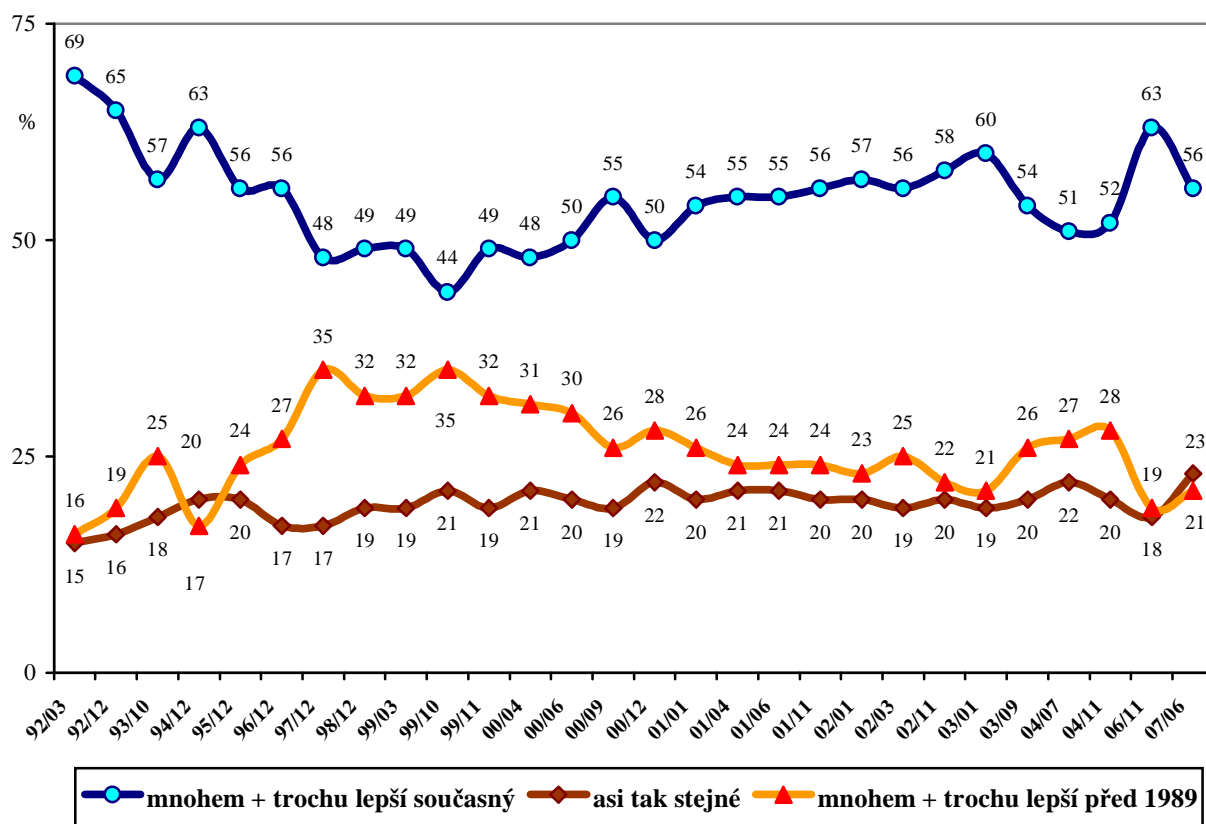


Pramen: STEM, Trendy 6/2007, 1213 respondentů starších 18 let

Jestliže obě otázky zkombinujeme, je v populaci nyní 30 % optimistů, podle nichž se vyvíjíme správným směrem a zároveň očekávají příštích 12 měsíců s nadějí, a naopak 22 % skeptiků, podle nichž je vývoj naší společnosti nesprávný a příštích 12 měsíců sledují s obavami.

Poměrně stabilní je v posledních letech také další ukazatel spokojenosti s vývojem – porovnání současného a předlistopadového režimu.

*"Když vezmete všechno dohromady a srovnáte minulý a současný režim, řekl(a) byste, že současný režim je lepší, stejný, nebo horší než ten předcházející, tj. před listopadem 1989?"*

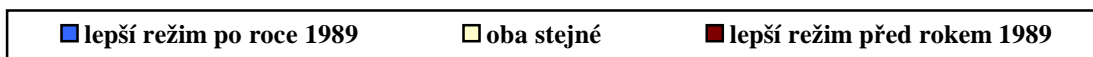
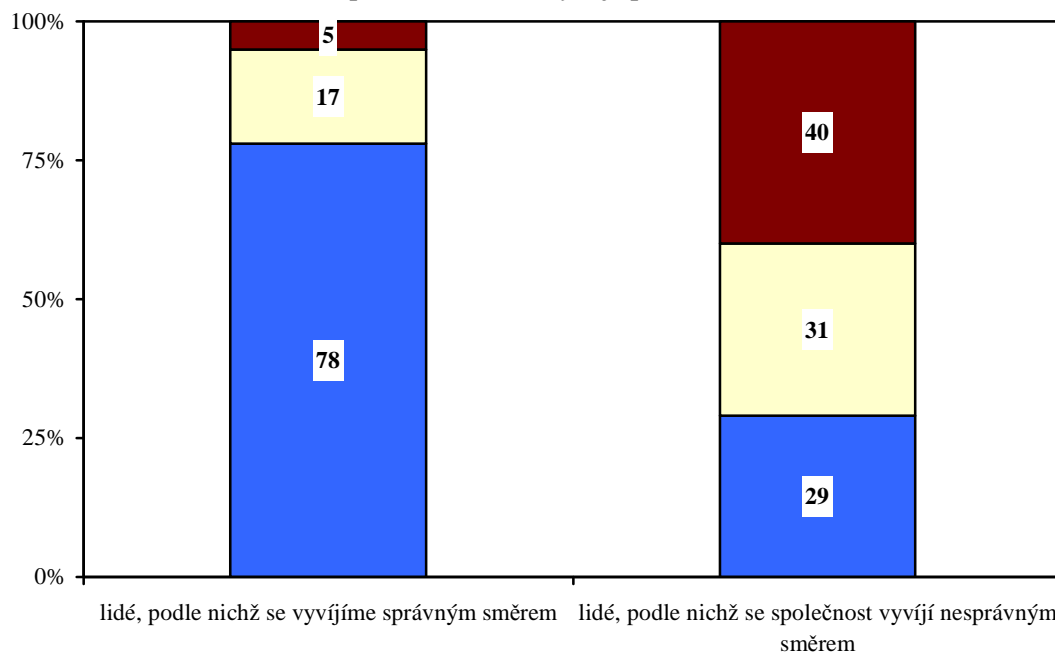


Pramen: STEM, 1992-2007

Názory na současný a předlistopadový vývoj jsou mnohem pevněji než očekávání příštích 12 měsíců spjaty s názorem na směřování české společnosti.

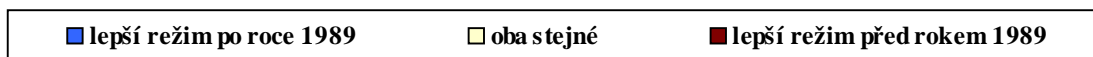
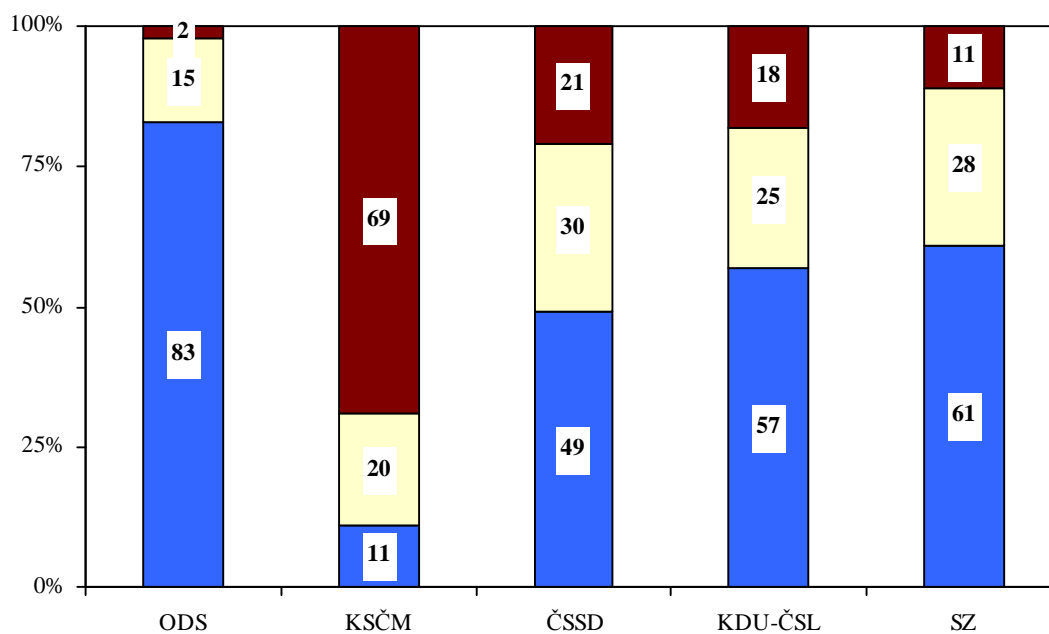
Je to také otázka, která mimořádně štěpí stoupence stran – na jedné straně jsou obhájci minulého režimu – většina (skoro 70 %) příznivců KSČM, na druhé sympatizanti demokratických stran, i když v případě ČSSD není vztah k minulému režimu tak jednoznačný. Ze stoupenců druhé nejsilnější parlamentní strany jen zhruba polovina (49 %) hodnotí současný režim jako lepší než předlistopadový, pětina (21 %) má názor opačný a pro ostatní (30 %) jsou oba režimy stejné.

**Porovnání současného a předlistopadového režimu**  
(podle názoru na vývoj společnosti)



Pramen: STEM, Trendy 6/2007, 1213 respondentů starších 18 let

**Porovnání současného a předlist. režimu stoupenci stran**



Pramen: STEM, Trendy 6/2007, 1213 respondentů starších 18 let