

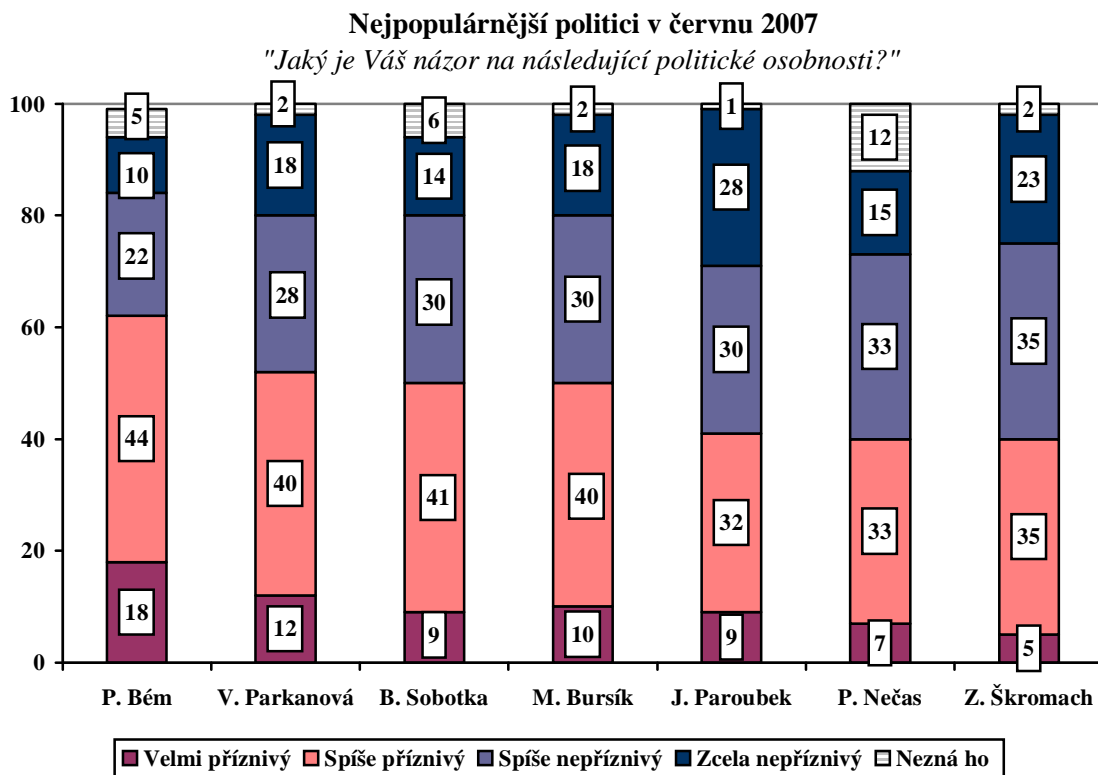
POPULARITA POLITIKŮ:

V ČELE ŽEBŘÍČKU VYSTRÍDAL VLASTU PARKANOVOU PAVEL BÉM.

První příčku žebříčku popularity zaujímá Pavel Bém, na druhé klesla Vlasta Parkanová. Vzestup od dubna zaznamenali lídři opozice, zejména Jiří Paroubek a Zdeněk Škromach, ale i vládní politici, především Mirek Topolánek a Karel Schwarzenberg. Vicepremiér Jiří Čunek zastavil pokles své popularity.

Citovaný výzkum STEM byl proveden na reprezentativním souboru obyvatel České republiky starších 18 let ve dnech 1. - 8. června 2007. Respondenti byli vybráni metodou kvótního výběru. Na otázky odpověděl rozsáhlý soubor 1213 respondentů.

Nejpopulárnějším politikem je podle výsledků výzkumu 1. místopředseda ODS a pražský primátor Pavel Bém, na nějž mají příznivý názor téměř dvě třetiny občanů. Na druhé místo klesla místopředsedkyně KDU-ČSL a ministryně obrany Vlasta Parkanová. Na třetí a čtvrté příčce jsou s podobným výsledkem statutární místopředseda ČSSD Bohuslav Sobotka a předseda Strany zelených a místopředseda vlády Martin Bursík. Díky markantnímu vzestupu se na další místa dostali předseda ČSSD Jiří Paroubek a místopředseda téže strany Zdeněk Škromach, mezi ně „se vklínil“ místopředseda ODS a ministr práce a sociálních věcí Petr Nečas.



Pozn.: Pořadí podle součtu odpovědí „velmi příznivý“ a „spíše příznivý“.

Pramen: STEM, Trendy 6/2007, 1213 respondentů

Od posledního šetření, provedeného v dubnu 2007, se u řady dlouhodobě sledovaných politiků hodnocení zlepšilo. Jedinou osobností, která zaznamenala zřetelný pokles, je V. Parkanová. Výrazný vzestup za poslední dva měsíce zaznamenali zejména již jmenovaní J. Paroubek a Z. Škromach, ale i M. Topolánek, K. Schwarzenberg a C. Svoboda.

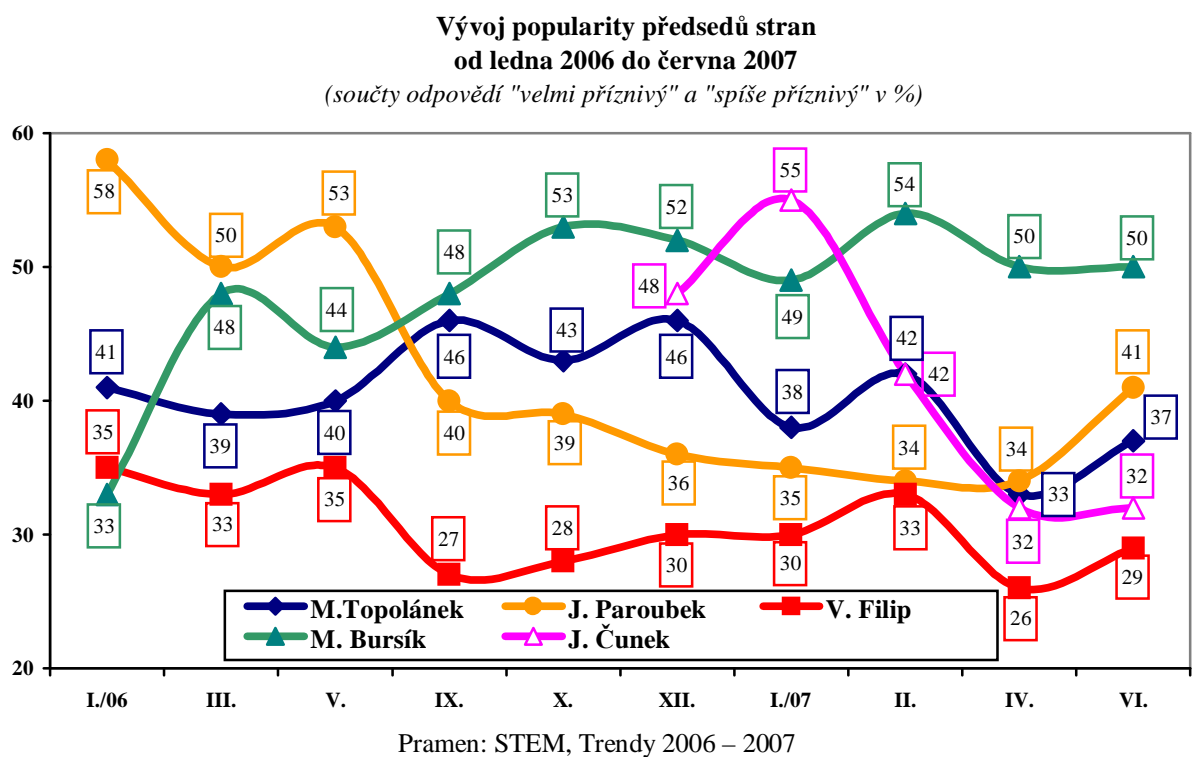
K dalšímu nárůstu pozitivních hodnocení, spojenému se zvýšením podílu občanů, kteří je znají, došlo u méně známých ministrů – zejména u D. Stehlíkové, v menší míře u D. Kuchtové a A. Řebíčka a v zanedbatelné u V. Jehličky.

Mírné zlepšení zaznamenali i oba sledovaní politici KSČM, předseda strany V. Filip a místopředseda J. Dolejš.

Pokles popularity zastavil předseda KDU-ČSL a vicepremiér J. Čunek. Ani u řady dalších členů vlády nedošlo od dubna ke změnám.

Opakovaně svědčí výsledky výzkumu o tom, že veřejnost velmi málo zná některé místopředsedy parlamentních stran, kteří nevykonávají exekutivní funkci. Platí to o 1. místopředsedovi KDU-ČSL R. Línkovi i o místopředsedech ČSSD P. Víchovi a J. Vaňhové. V rámci celé ČR je málo známý i místopředseda KDU-ČSL, jihomoravský hejtman S. Juránek.

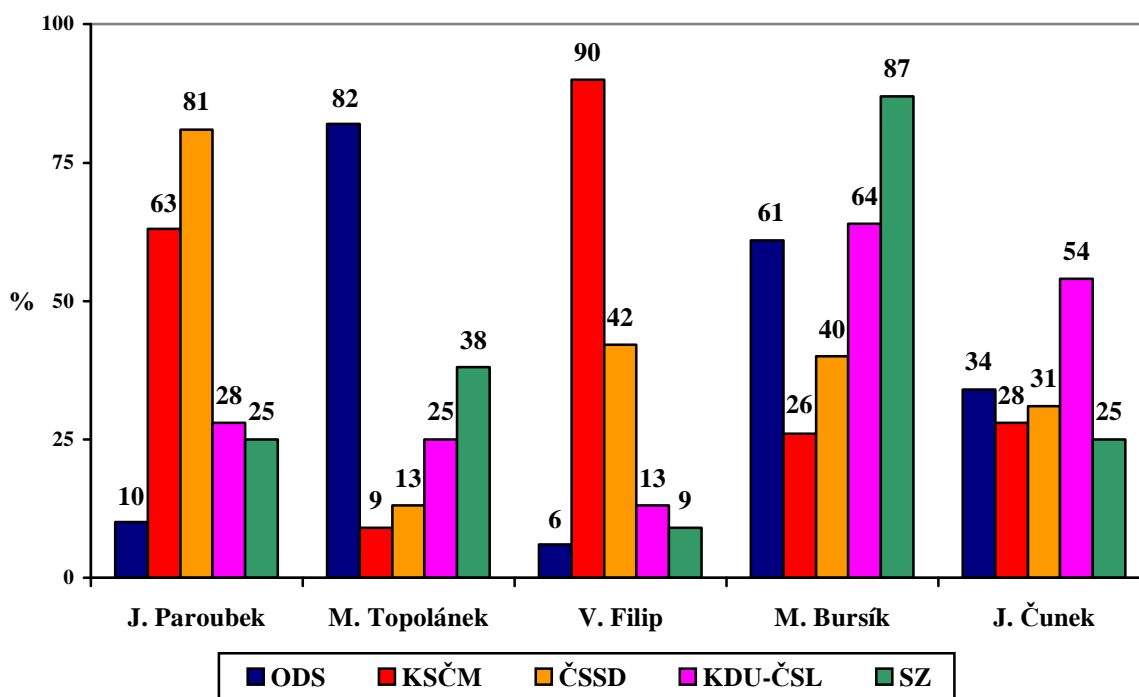
V následujícím grafu nabízíme pohled na vývoj popularity politických lídrů – předsedů parlamentních stran.



Při podrobnějším pohledu na výzkumná data se opakovaně ukazuje, že popularita předsedů nejsilnějších stran je velmi vysoká uvnitř jejich vlastních elektorátů, ale slabší mezi sympatizanty ostatních stran. I v hodnocení sympatizantů ostatních stran jsou ovšem rozdíly, které odkazují na aktuální vztahy mezi politickými stranami na české politické scéně. Příznivci stran vládní koalice tak pozitivněji hodnotí předsedy vládních stran a přívrženci opozičních stran vyjadřují příznivější názory na lídry opozice. Zřetelné je to zejména u předsedy ČSSD J. Paroubka, který je, vedle příznivců své strany, dobře hodnocen i sympatizanty KSČM (63 %). Předseda KSČM V. Filip se těší vysoké důvěře vlastního elektorátu a příznivci ČSSD ho hodnotí lépe než stoupenci vládních stran. Předsedu ODS M. Topolánka kromě stoupců ODS hodnotí relativně lépe sympatizanti dalších stran koalice, tj. Strany zelených (38 % kladných hodnocení) a KDU-ČSL (25 %), a kritičtěji ho vidí stoupenci levicových stran.

Hodnocení M. Bursíka je stranickým hlediskem diferencováno poněkud méně, ovšem rozdíly v hodnocení stoupců vládních a opozičních stran jsou také zřetelné. J. Čunek je jediným z předsedů, u nějž je hledisko koalice – opozice nevýznamné. Nadprůměrného hodnocení se mu dostává pouze od stoupců vlastní strany

**Popularita předsedů stran
uvnitř skupin stoupců nejsilnějších stran
(% příznivých hodnocení)**



Pramen: STEM, Trendy 6/2007, 1213 respondentů

Následující tabulka přináší v klasickém žebříčku přehled o dlouhodobém vývoji popularity jednotlivých politiků.

ŽEBŘÍČEK POPULARITY POLITICKÝCH OSOBNOSTÍ

Podíl souhrnu hodnocení „velmi příznivý“ + „spíše příznivý“ (%)

Poř.	OSOBNOST	2005			2006						2007				Ne- zná
		VII.	IX.	XI.	I.	III.	V.	IX.	X.	XII.	I.	II.	IV.	VI.	
1.	P. Bém	48	46	47	46	49	50	53	54	67	63	63	58	62	5
2.	<i>V. Parkanová</i>	-	-	-	-	-	-	56	62	69	63	66	63	52	2
3.	B. Sobotka	52	50	53	56	54	57	45	45	48	42	45	47	50	6
4.	M. Bursík	-	-	-	33	48	44	48	53	52	49	54	50	50	2
5.	J. Paroubek	63	54	53	58	50	53	40	39	36	35	34	34	41	1
6.	P. Nečas	35	32	34	35	33	35	39	38	43	40	41	38	40	12
7.	Z. Škromach	31	29	35	38	35	39	36	33	33	31	35	32	40	2
8.	K. Schwarzenberg	-	-	-	-	-	-	-	-	-	-	34	32	38	5
9.	P. Bendl	35	35	37	37	37	39	39	39	44	-	44	38	38	21
10.	C. Svoboda	38	36	41	44	44	42	32	-	36	-	37	32	38	6
11.	M. Topolánek	41	40	39	41	39	40	46	43	46	38	42	33	37	1
12.	I. Langer	36	36	34	34	34	36	37	36	39	36	42	36	37	3
13.	P. Gandalovič	-	-	-	-	-	-	32	31	39	37	41	34	36	25
14.	M. Urban	31	26	32	34	32	34	-	-	-	-	-	30	33	22
15.	J. Čunek	-	-	-	-	-	-	-	-	48	55	42	32	32	2
16.	J. Pospíšil	-	-	-	-	-	-	-	-	-	-	30	31	32	38
17.	J. Dolejš	-	-	-	-	-	-	31	26	31	-	31	27	31	15
18.	D. Kuchtová	-	-	-	-	-	-	21	-	-	-	23	27	31	35
19.	M. Říman	-	-	-	-	-	-	-	-	-	-	33	29	31	22
20.	M. Kalousek	32	32	32	37	34	35	19	-	-	-	31	28	30	4
21.	A. Vondra	-	-	-	-	-	-	-	-	-	-	32	28	29	24
22.	D. Stehlíková	-	-	-	-	-	-	15	-	-	-	17	22	29	27
23.	V. Filip	-	-	32	35	33	35	27	28	30	30	33	26	29	10
24.	T. Julínek	-	-	-	-	-	-	-	-	-	-	31	26	26	15
25.	A. Řebíček	-	-	-	-	-	-	-	-	-	-	21	18	21	54
26.	S. Juránek	-	-	-	-	-	-	18	-	19	-	20	-	19	58
27.	V. Jehlička	-	-	-	-	-	-	-	-	-	-	12	15	17	62
28.	P. Vícha	-	-	-	-	-	-	12	-	-	-	10	13	14	67
29.	R. Línek	-	-	-	-	-	-	10	-	12	-	11	12	13	66
30.	J. Vaňhová	-	-	-	-	-	-	13	-	-	-	10	13	12	67

Pozn.: **Tučně** jsou vyznačena jména politiků, kteří si v porovnání s předchozím průzkumem alespoň o 3 procentní body polepšili, *kurzívou* zapsaní si nejméně o 3 procentní body pohoršili. Pořadí politiků v žebříčku je dáno přesnou procentní hodnotou součtu příznivých hodnocení (na jedno desetinné místo).

Pramen: STEM, Trendy 2005 - 2007