

# STEM - PREFERENCE POLITICKÝCH STRAN

## ČERVEN 2007

Červnové preference ukazují, že pokles ODS i vzestup ČSSD se zastavily. Ke změnám preferencí nedochází ani u KSČM a Strany zelených. Postavení KDU-ČSL vykazuje mírně sestupný trend. Ochota účastnit se voleb je o něco vyšší než minulý měsíc.

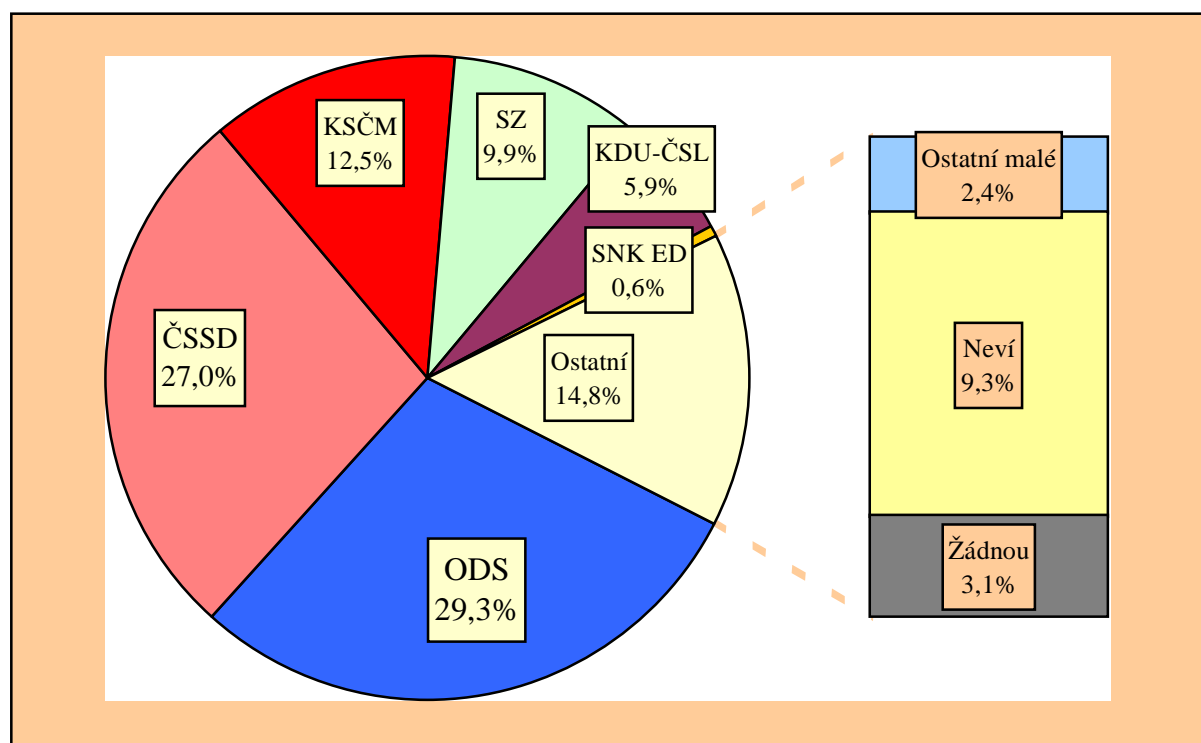
Pravidelný výzkum volebních preferencí STEM byl proveden metodou kvótního výběru ve dnech 1. – 8. června 2007 na souboru 1213 respondentů reprezentujících obyvatelstvo ČR starší 18 let. Statistická chyba u tohoto souboru se pohybuje kolem  $\pm 1,5$  procentního bodu u menších stran, u větších stran kolem  $\pm 2,5$  procentního bodu.

### STRANICKÉ PREFERENCE

Stranické preference ukazují rozložení politických sympatií u celého souboru dotázaných, tj. včetně **nerozhodnutých** a lidí, kteří **nejsou schopni** či ochotni jmenovat preferenci žádné strany či otevřeně řeknou, že nebudou volit žádnou stranu. Jde o základní, hrubý údaj, kde podíly preferencí pro jednotlivé strany jsou ze samotné povahy ukazatele **nižší**, než by odpovídalo vlastnímu volebnímu výsledku, o němž rozhodují jen účastníci voleb.

**"Pokud byste (přesto) šel(šla) volit, kterou stranu byste příští týden volil(a) do Poslanecké sněmovny Parlamentu ČR?"**

(údaje za červen 2007; otevřená otázka - bez použití karet s názvy stran)



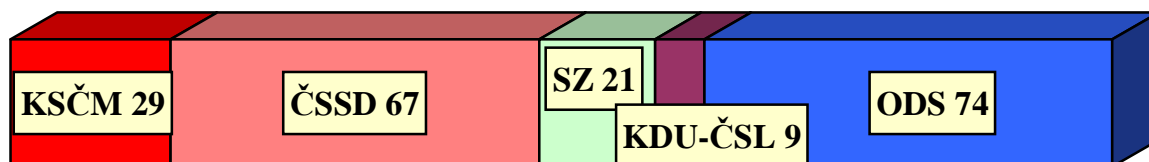
**POZOR: STRANICKÉ PREFERENCE NEVYJADŘUJÍ VOLEBNÍ VÝSLEDEK !**

## MODEL VOLEBNÍCH ZISKŮ

### Hypotetické počty mandátů v červnu 2007

Stranické preference zobrazují relativní sílu politických stran k danému okamžiku výzkumu. Přeložit tato čísla do modelového volebního výsledku není jednoduché, neboť lze jen obtížně zjistit, kteří dotázaní se voleb skutečně zúčastní, zda volební motivace voličů bude podobná jako v minulých volbách nebo se změní, zda se do volebního výsledku budou promítat emoce na poslední chvíli apod. Předkládaný volební model zanedbává dnes nerozhodnuté občany a ty, kteří nejsou ochotni uvést žádné preference. Opírá se o dosažené výsledky v posledních volbách, částečně si všímá pevnosti rozhodnutí zúčastnit se voleb u stoupenců různých stran. V hrubých obrysech také odhaduje vlivy d'Hondtovy metodiky přepočítávání hlasů na mandáty, i když zcela přesně a spolehlivě nelze zachytit rozložení politických nálad v našich nejmenších krajích. Jde o odhad – odchylka u všech stran může být  $\pm 2$  mandáty.

### Předpoklad zisku mandátů u jednotlivých politických stran



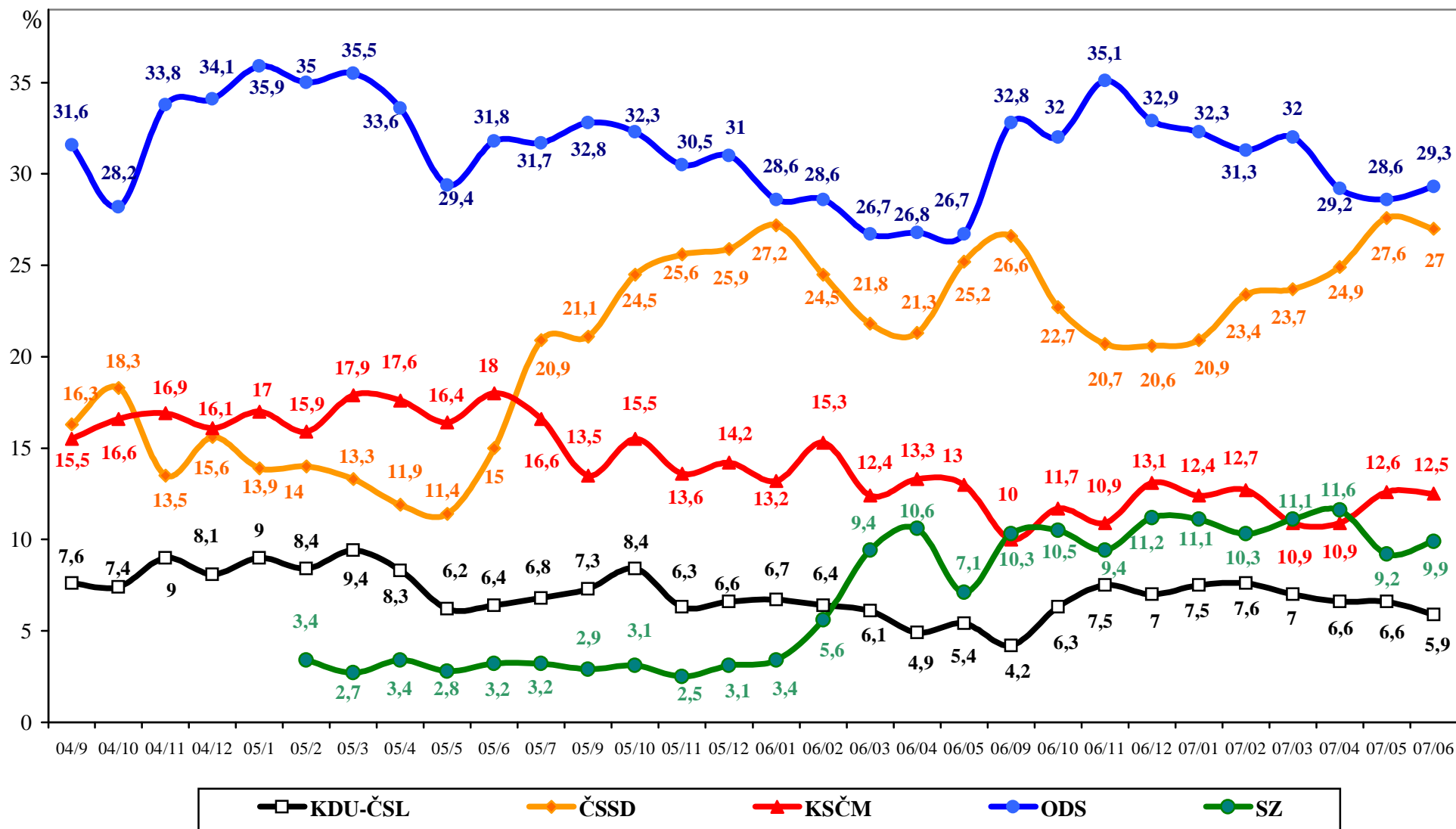
## ZÁKLADNÍ ZJIŠTĚNÍ

1. První v pořadí ODS dělí od druhé ČSSD dva procentní body stranických preferencí, v předpokládaných mandátech vede ODS nad ČSSD o sedm mandátů.
2. Pokles podpory ODS a zlepšování pozice ČSSD, které jsme zaznamenávali v minulých měsících, se zastavily.
3. Dlouhodobé časové srovnání svědčí o povlovně klesající podpoře KDU-ČSL.
4. Komunisté si udrželi podporu, které dosáhli minulý měsíc.
5. Postavení Strany zelených je dlouhodobě stabilní.
6. Pokud by se v současné době konaly předčasné volby a daly by zvolenému volebnímu modelu za pravdu, měla by současná vládní koalice většinu 104 mandátů. Oproti minulému měsíci tak vládní koalice mírně posílila.
7. Voleb se chce podle svého vyjádření zúčastnit 57 % občanů, 18 % svou účast jasně odmítá, nerozhodnuto o své účasti je 25 %. Ochota jít volit je o něco vyšší než v minulém měsíci.

# Vývoj stranických preferencí STEM

(otevřená otázka položená celému souboru dotázaných)

září 2004 - červen 2007



Zdroj: STEM, Trendy 2004/9 - 2007/6

## Vývoj počtu mandátů podle volebního modelu STEM (září 2006 - červen 2007)

