

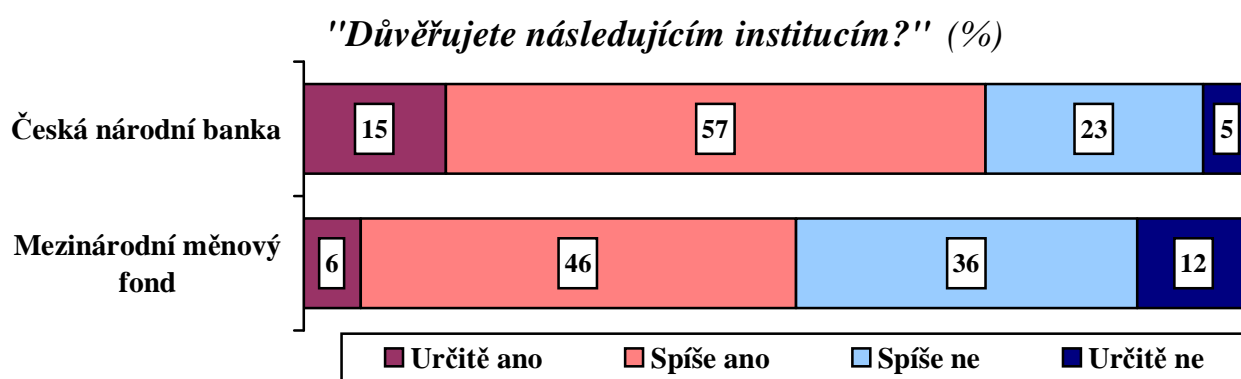
CENTRÁLNÍ BANCE DŮVĚŘUJÍ ZHRUBA TŘI ČTVRTINY LIDÍ, MEZINÁRODNÍMU MĚNOVÉMU FONDU KAŽDÝ DRUHÝ OBČAN ČR

Ze dvou sledovaných institucí – ČNB a MMF – důvěřuje česká veřejnost mnohem více národní instituci než mezinárodní, rozdíl činí dlouhodobě přibližně 20 procentních bodů. Důvěra v tyto instituce se významně liší v závislosti na stranických preferencích, politické orientaci, vzdělání a majetkové situaci respondentů. Větší kredit mají ČNB i MMF mezi stoupenci pravice, konkrétně u příznivců ODS, mezi vysokoškolsky vzdělanými a lidmi dobře hmotně zajištěnými.

Citované výsledky pocházejí z výzkumu STEM provedeného na reprezentativním souboru obyvatel České republiky starších 18 let, který se uskutečnil ve dnech 2. – 10. května 2007. Respondenti byli vybíráni metodou kvótního výběru. Na otázky odpovídal rozsáhlý soubor 1219 respondentů.

Společnost STEM dlouhodobě sleduje, jak česká populace důvěřuje bankovním resp. finančním institucím. Oslovení občané měli hodnotit, do jaké míry jsou pro ně důvěryhodné Česká národní banka, jako představitel národní instituce, a Mezinárodní měnový fond, jako představitel internacionální instituce.

Zatímco české centrální bance důvěřuje výrazná většina občanů (72 %), mezinárodní organizaci přidružené k OSN se sídlem ve Washingtonu D.C. vyslovila důvěru přibližně polovina (52 %) české veřejnosti.



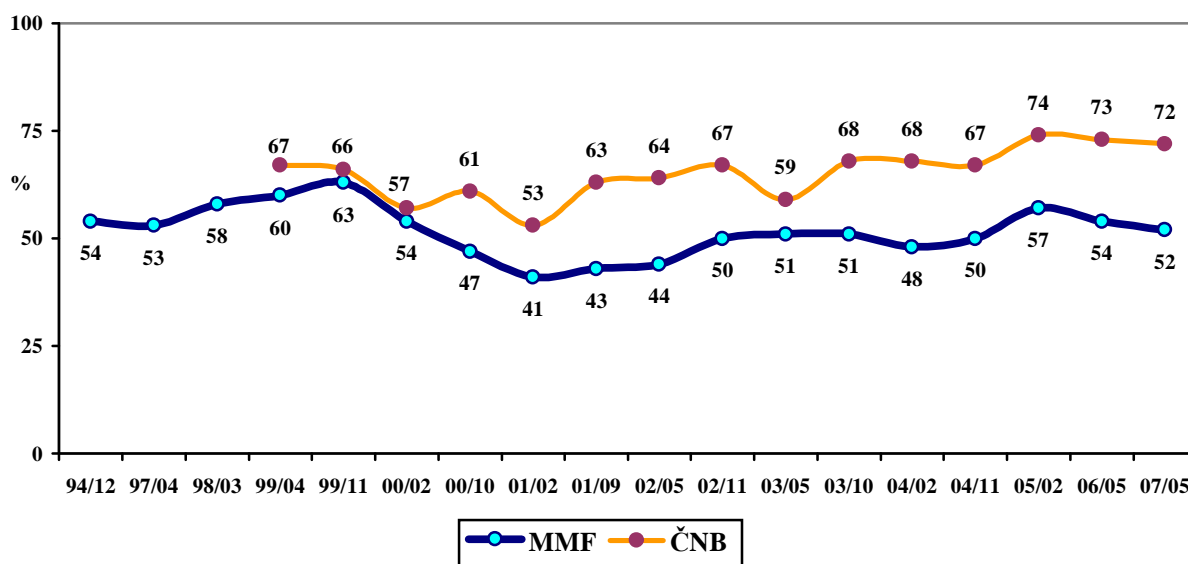
Pramen: STEM, TRENDY 05/2007, 1219 respondentů

Platí, že ústřední bance České republiky, která vykonává dohled nad bankovním sektorem, kapitálovým trhem, pojišťovnictvím, apod., vyslovují občané vyšší důvěru než MMF, který dohlíží na mezinárodní měnový systém a jedním z jeho cílů je např. podpora devizové stability.

Z analýzy vývoje důvěryhodnosti těchto finančních institucí vyplývá, že v roce 1999 a na počátku roku 2000 byla deklarovaná důvěra v obě instituce přibližně stejná. Od října roku 2000 až dodnes se udržuje vyšší důvěra lidí v centrální banku ČR s tím, že míra důvěry v tyto dvě instituce se až na mírné výkyvy stabilně liší přibližně o 20 procentních bodů. V posledních třech letech je vývoj ustálený a nedochází k výraznějším změnám.

"Důvěřujete následujícím institucím?"

(podíl odpovědí "určitě ano" + "spíše ano" v %)



Pramen: STEM, Trendy 1994 –2007

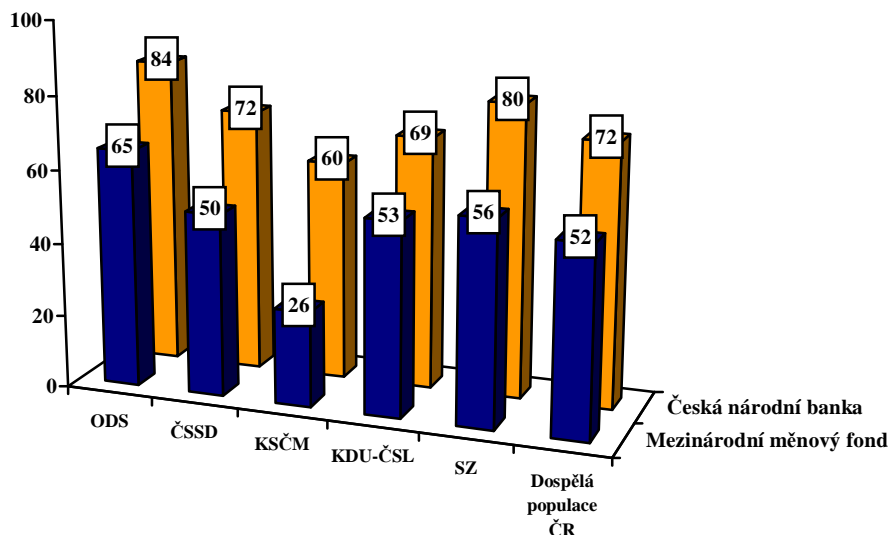
Důvěra v centrální banku ČR a Mezinárodní měnový fond je významně diferencována podle stranických preferencí občanů resp. jejich deklarovaného rozložení na pravolevé škále, liší se v závislosti na jejich nejvyšším dokončeném vzdělání a materiálním zajištění. Důvěryhodnost obou institucí naopak hodnotí bez rozdílu muži i ženy a lidé různého věku (v případě věku se ukazuje, že MMF vyslovují nižší důvěru lidé starší 60 let).

Při pohledu na hodnocení obou finančních resp. bankovních institucí podle stranických preferencí občanů je patrné, že vyšší důvěru vyslovují ČNB i MMF příznivci ODS a s určitým odstupem také stoupenci Strany zelených. Přívrženci KSČM vyslovují oběma institucím již tradičně nejnižší míru důvěry, výrazněji se to projevuje v případě Mezinárodního měnového fondu, jemuž důvěřuje pouhá čtvrtina (26 %) příznivců této strany. Stoupenci ČSSD a KDU-ČSL hodnotí obě instituce přibližně stejně jako průměrná česká populace. Platí také, že oběma hodnoceným institucím důvěřují častěji lidé, kteří se na škále levice-střed-pravice přiklánějí napravo (82 % z nich důvěřuje ČNB, 62 % MMF).

"Důvěřujete následujícím institucím?"

podle stranických preferencí

podíl odpovědí "určitě ano" + "spíše ano" (v %)



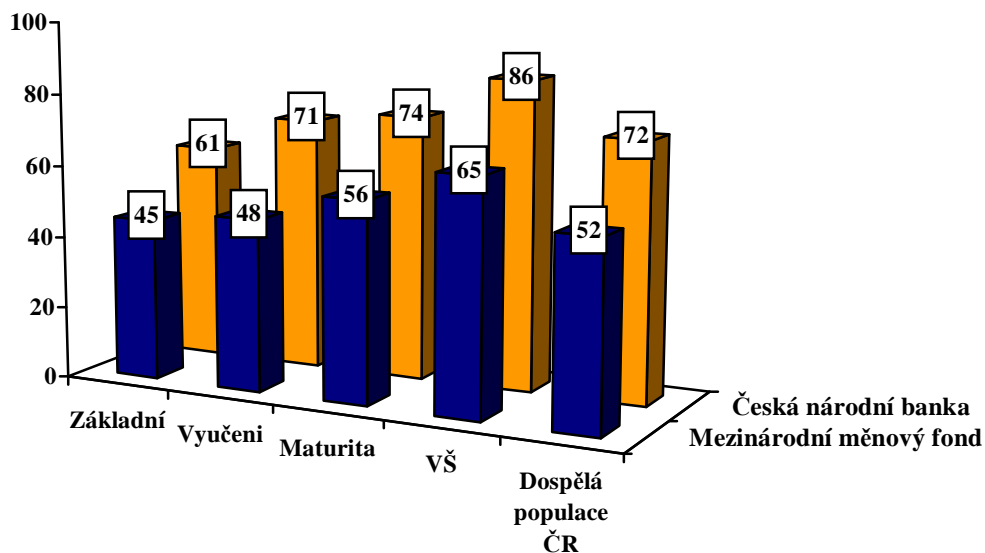
Pramen: STEM, Trendy 05/2007, 1219 respondentů

Důvěra v obě hodnocené instituce se významně liší také podle vzdělání a majetkového zajištění respondentů. Platí, že čím vyšší vzdělání lidé mají a čím lépe jsou hmotně zajištěni, tím vyšší kredit přisuzují centrální bance i Mezinárodnímu měnovému fondu. Hodnoceným institucím nejvíce věří lidé s vysokoškolským vzděláním (86 % z nich důvěřuje ČNB, 65 % MMF) a část veřejnosti, která se považuje za dobře hmotně zajištěnou (80 % z nich důvěřuje ČNB, 60 % MMF).

"Důvěřujete následujícím institucím?"

podle nejvyššího dokončeného vzdělání

podíl odpovědí "určitě ano" + "spíše ano" (v %)



Pramen: STEM, Trendy 05/2007, 1219 respondentů