

PREZIDENTU REPUBLIKY DŮVĚŘUJÍ TŘI LIDÉ ZE ČTYŘ, POSLANECKÉ SNĚMOVNĚ TŘETINA A SENÁTU ZHRUBA ČTVRTINA LIDÍ

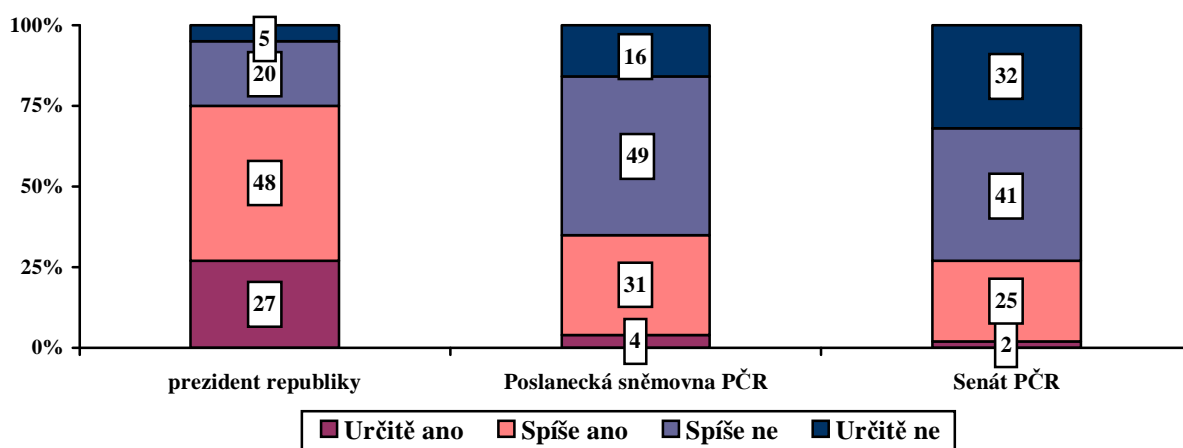
Prezident republiky se těší vyšší důvěře občanů než obě komory Parlamentu. Poslanecké sněmovně důvěřuje mírně více lidí než senátu. Důvěryhodnost nejvyšších ústavních institucí je poměrně stabilní. Vyšší důvěru těmto institucím vyslovují stoupcí pravice, především příznivci ODS, lidé spokojení se současnou politickou situací, občané s vyšší úrovní vzdělání a lidé s dobrým materiálním zázemím.

Citované výsledky pocházejí z výzkumu STEM provedeného na reprezentativním souboru obyvatel České republiky starších 18 let, který se uskutečnil ve dnech 2. – 10. května 2007. Respondenti byli vybíráni metodou kvótního výběru. Na otázky odpovídal rozsáhlý soubor 1219 respondentů.

Společnost STEM ve svých výzkumech dlouhodobě sleduje důvěru české veřejnosti k nejvyšším ústavním institucím České republiky. Výjimkou nebyl ani letošní květen, kdy jsme zjišťovali, jakou důvěru mají lidé v prezidenta a obě komory Parlamentu – poslaneckou sněmovnu a senát.

Nejvyšší důvěru české veřejnosti má již tradičně hlava státu. Prezidentu Klausovi důvěřují tři čtvrtiny občanů. O poznání nižší míru důvěry vyslovuje veřejnost horní a dolní komoře Parlamentu ČR. Poslanecké sněmovně důvěřuje třetina občanů (35 %) a senátu ještě o něco méně lidí (27 %).

"Důvěřujete následujícím institucím?" (%)



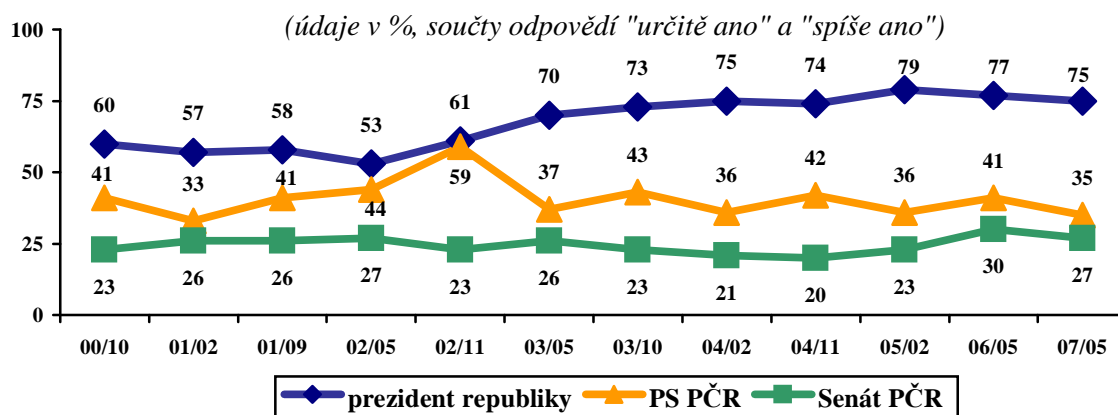
Pramen: STEM, Trendy 05/2007, 1219 respondentů

Pohled na dlouhodobý vývoj důvěryhodnosti nejvyšších ústavních institucí ukazuje poměrně ustálený vývoj. Platí, že hlavě státu vyslovují občané mnohem vyšší důvěru než oběma

komorám Parlamentu ČR s tím, že důvěra veřejnosti v poslaneckou sněmovnu je mírně vyšší než důvěra lidí v senát.

Prezidentu Klausovi důvěřuje, po dobu jeho působení ve funkci, stabilně více než sedm občanů z deseti, relativně nejvyšší míru důvěry mu vyslovovali lidé v únoru roku 2005 (79 %). Důvěryhodnost v prvního prezidenta České republiky Václava Havla byla na konci jeho funkčního období nižší – pohybovala se kolem úrovně 60 %. Důvěra veřejnosti v dolní komoru poslanecké sněmovny je poměrně stabilní kolem úrovně 40 %, určité výkyvy byly zaznamenány na počátku roku 2001, kdy důvěra poklesla na 33 % a v listopadu roku 2002 – po katastrofálních povodních – kdy poslanecké sněmovně vyslovilo důvěru rekordních 59 % české veřejnosti. Kredit horní komory Parlamentu ČR se pohybuje stabilně kolem úrovně 25 %.

Vývoj důvěry v prezidenta republiky, Poslaneckou sněmovnu a Senát PČR



Pramen: STEM, Trendy 10/2000 – 05/2007

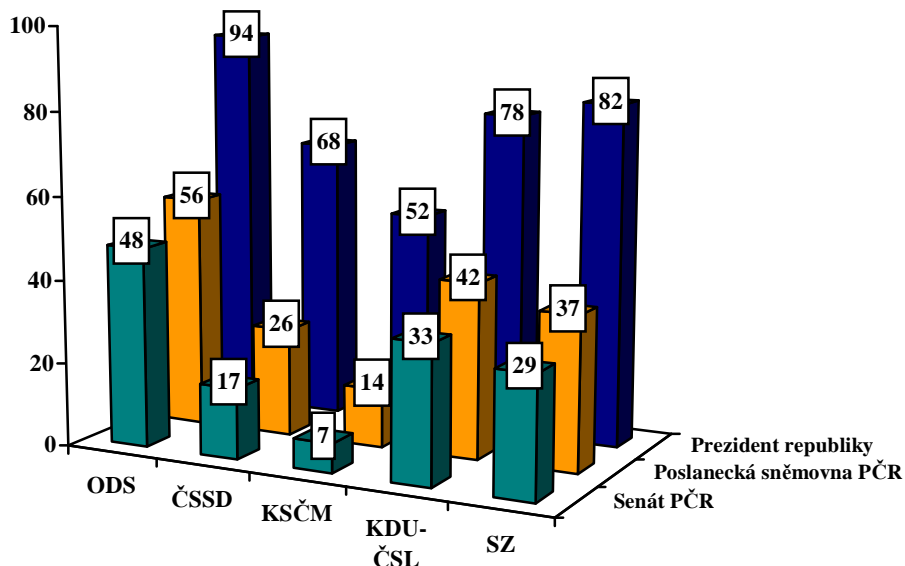
Hodnocení těchto institucí se významně statisticky liší v závislosti na stranických preferencích občanů. Nejvyšší kredit přisuzují všem hodnoceným institucím zastánci pravice, konkrétně stoupenci ODS a s určitým odstupem také příznivci KDU-ČSL. Přívrženci Strany zelených vyslovují vysokou míru důvěry prezidentu Klausovi (82 %), jejich důvěra v obě komory parlamentu je na přibližně stejné úrovni jako u průměrné české populace. Nepřekvapí, že kritičtější hodnocení udělili prezidentovi, poslanecké sněmovně i senátu přívrženci opozičních stran KSČM a ČSSD.

Důvěra v nejvyšší ústavní instituce se významně liší také podle vzdělání a majetkového zajištění respondentů. Platí, že čím vyšší vzdělání lidé mají a čím lépe jsou hmotně zajištěni, tím vyšší kredit přisuzují ústavním institucím. Více věří hodnoceným ústavním institucím rovněž lidé s nejméně středoškolským vzděláním a zejména pak občané s vysokoškolským diplomem.

Lidé, kteří jsou spokojeni se současnou politickou situací, vyslovují prezidentu i oběma komorám Parlamentu nesrovnatelně častěji důvěru než lidé, kteří se stávající situací na naší politické scéně spokojeni příliš nejsou.

Důvěra v nejvyšší ústavní instituce podle stranických preferencí

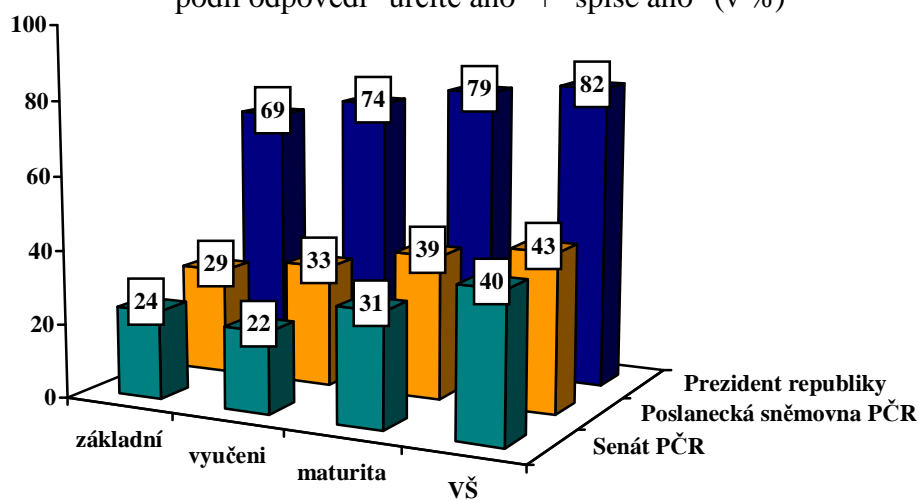
podíl odpovědí "určitě ano" + "spíše ano" (v %)



Pramen: STEM, Trendy 05/2007, 1219 respondentů

Důvěra v nejvyšší ústavní instituce podle nejvyššího ukončeného vzdělání

podíl odpovědí "určitě ano" + "spíše ano" (v %)



Pramen: STEM, Trendy 05/2007, 1219 respondentů